

# Bestandsplan 2026-2030 for Sølnekletten villreinområde



Foto: Christian P. Mathiesen

## Forord

I § 26 forskrift om forvaltning av hjortevilt står det «Villreinnemnda kan godkjenne en flerårig, maksimalt femårig, bestandsplan utarbeidet av villreinutvalg/grunneiersammenslutning. Bestandsplanen skal som hovedregel omfatte hele villreinområdet, og inneholde mål for bestandsstørrelse og -utvikling, årlig avskytingsplan fordelt på alder og kjønn, oversikt over hvilke bestandsdata som skal samles inn og hvilke tiltak som er planlagt gjennomført.»

Denne bestandsplan har som mål å beskrive alle disse elementene.

Bestandsplanen har vært på høring hos rettighetshaverne og er vedtatt på årsmøte den 21.04.2026

Aukrustsentret, Alvdal 21.04.2026

Christian P. Mathiesen

Leder i villreinutvalget

Anne Eline Streitlien

Sekretær for Villreinutvalget

## Sammendrag

Denne driftsplanen er en oppfølging av forrige plan og inneholder stort sett de samme hovedmålsetninger.

Hovedmålet for forvaltningen av villrein i Sølnekletten er å sikre en livskraftig villreinstamme, med tilstrekkelig leveområde, over lang tid.

For å klargjøre hva som menes med en “livskraftig villreinstamme” og “tilstrekkelig leveområde”, har vi formulert følgende delmål som er knyttet til leveområdet for villreinen, villreinstammen og høstingen:

- Ta vare på og bedre villreinområdets kvalitet som leveområde for villrein, unngå unødvendig virksomhet og nedbygging av områder som kan redusere villreinens levevilkår.
- Sikre en villreinstamme med sunne dyr og med en naturlig sammensetning når det gjelder kjønn og alder.
- Sikre en human jakt med jevnt kjøttuttak med minst mulig stress og vekttap for reinen.
- Se til at det er samsvar mellom vinter- og sommerbeiter og bestandsstørrelse.

En ønsker å fortsatt ha et bestandsmål på 800 dyr i vinterstamme.

Datainnsamling i kommende planperiode blir viktig med tanke på neste klassifisering i kvalitetsnorm for villrein. Og det legges opp til minimumstelling og strukturtelling som tidligere, samt videreføring av kalvetellinger i regi av NINA. I tillegg ønsker en å fortsette med kontrollstasjoner for villrein da dette er med å kvalitetssikre dataen en får fra felte dyr, som slaktevekter og kjevedata.

## Innhold

Forord .....	2
Sammendrag .....	3
1 Områdebeskrivelse.....	5
2 Grunnlagsdata.....	7
2.1 Bestandsutvikling.....	7
2.2 Tilvekst .....	7
2.3 Vektutvikling .....	8
2.4 Bestandens struktur.....	9
2.5 Aldersdata .....	10
2.6 Oppsummering av bestandsforhold.....	10
2.7 Kvalitetsnorm for villrein.....	11
3 Mål for bestanden 2026-2030.....	11
3.1 Bestandsstørrelse.....	12
3.2 Bestandsstruktur og egenskaper.....	12
4 Avskytingsplan .....	12
4.1 Overordnede målsetninger .....	12
4.1 Total kvote .....	12
4.2 Korttyper og fordeling .....	13
5 Innsamling av bestandsdata.....	14
5.1 Minimumstelling .....	14
5.1 Kalvetelling.....	14
5.2 Jaktrelaterte data .....	14
5.3 Strukturtelling.....	14
6 Tiltak for å bedre forholdene for villreinen .....	14
6.1 Valdorganisering – samjakt og overgangsavtaler .....	14
6.2 Jegeradferd .....	14
6.3 Tiltak for å sikre tilstrekkelig areal .....	15
6.4 Samarbeid med offentlige myndigheter.....	15
7 Oppfølging/korrigerings i planperioden.....	15

# 1 Områdebeskrivelse

## AVGRENSNING OG STØRRELSE

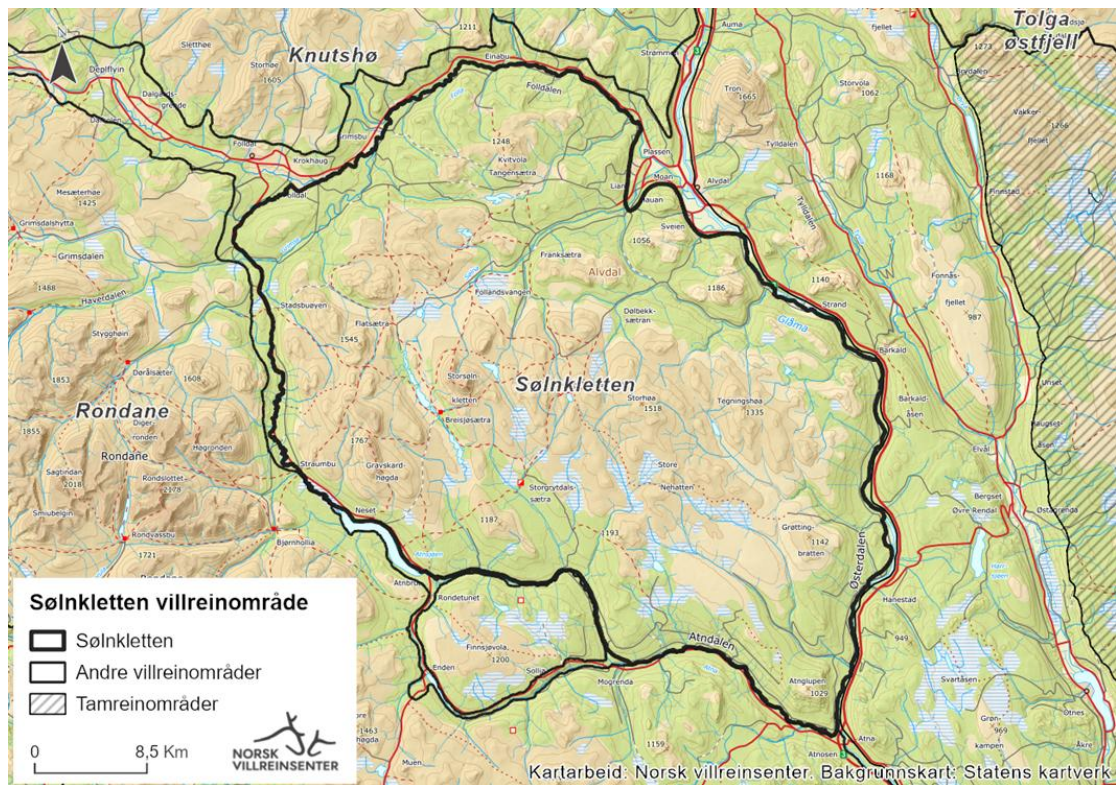
Sølknkletten Villreinområde ble opprettet 21.mai 1970 og ble opprinnelig kalt for “Rondane Øst”. Den geografiske avgrensning av det vi i dag kaller for Sølknkletten Villreinområde er Glomma i øst, Atna elv mot syd og vest, Grimsa og Folla mot nord.

Området strekker seg over 4 kommuner, Rendalen (268 150 daa), Stor-Elvdal (269 400 daa), Folldal (219 775 daa) og Alvdal (626 847 daa) og har et totalareal på 1 384172 daa, og har i dag slik sammensetning etter noen få endringer fra forrige driftsplanperiode:

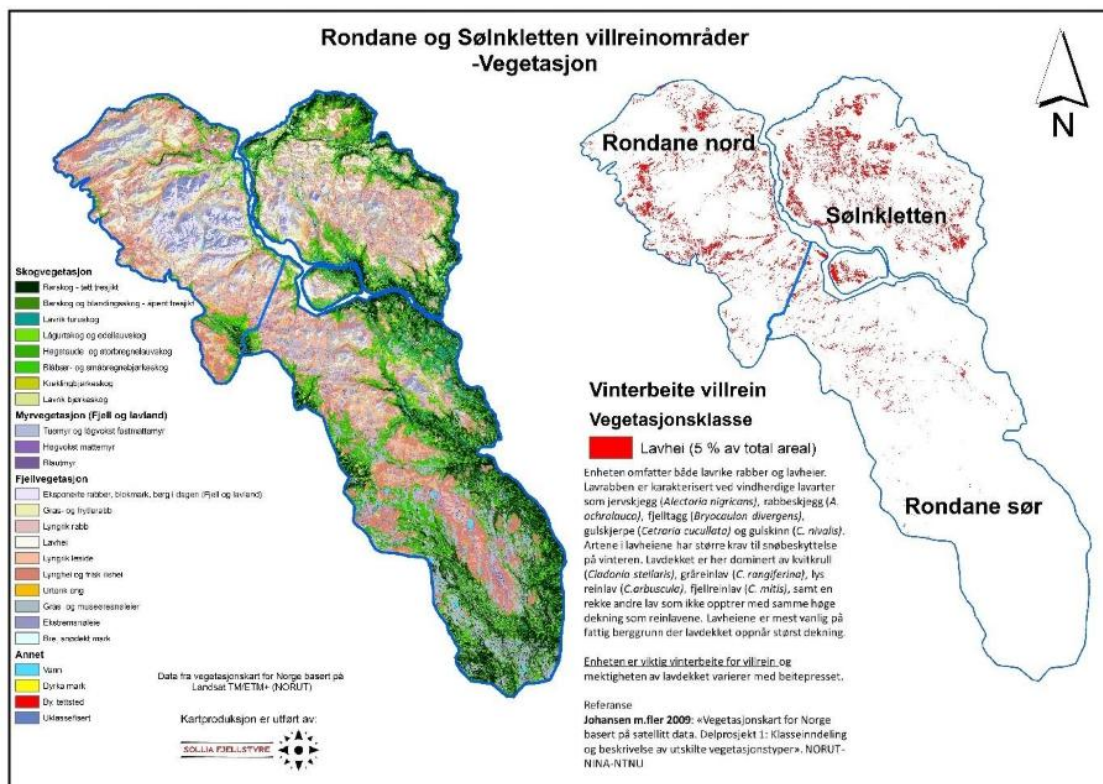
Tabell 1 viser areal fordelt på kommune og felt

Feltnr.	Felt navn	Areal i daa.	Feltnr.	Felt navn	Areal i daa.
SØ 1	Barkald Vest Utmarkslag	30 588	SØ 20	Midtbygda J. & F.lag	27 750
SØ 2	Tegningdalen	51 000	SØ 21	Nedre Folldal J. & Fisk	65 850
SØ 3	Svartbekkjølen	30 125	SØ 22. 1	Døltjønnsetra	10 750
SØ 4. 1	Blåvola	27 125	SØ 22. 2	Såttålia	20 375
SØ 4. 2	Urlikjøseter	15 170	SØ 23	Mjovassdalen	18 325
SØ 4. 3	Urlia	18 992	SØ 25. 1	Øyafeltet	24 410
SØ 5.1	Vardlia	28 250	SØ 25. 2	Myrbekklia	10 525
SØ 5.2	Dokkan	22 500	SØ 26.2	Straumbu/Eriksrudfeltet	41 790
SØ 6. 1	Dølbekken	41 000	<b>SUM</b>	<b>FOLLDAL</b>	<b>219 775</b>
SØ 6. 2	Øvre Aumdal/Dølbekken	4 250	<b>STOR-ELVDAL</b>		
SØ 7	Kvislåsæter/Røskåsen	34 250	SØ 48. 1	Megrunnslia	18 250
SØ 8	Neslundsetra	32 800	SØ 48. 2	Atnelien Grunneierf	27 125
SØ 9	Nyhussetra	16 500	SØ 49	Lille-Grytdalen	43 650
SØ 10	Bakkfjellet	15 450	SØ 50	Store Grytdalen	88 875
SØ 11. 1	Kjemsjøsetra	15 450	SØ 51	Stor-Elvdal Kommune	42 750
SØ 11. 2	Sølnsetra	7 750	SØ 54	Atnedalen Utmarksområde	48 750
SØ 12. 1	Haustdalen	63 560	<b>SUM</b>	<b>STOR-ELVDAL</b>	<b>269 400</b>
SØ 12. 2	Høyåsen	35 900	<b>RENDALEN</b>		
SØ 12. 3	Øvre Kvolvet	5 300	SØ 53. 1	Øvergaard & Bjørke	134 075
SØ 12. 4	Einabu	6 487	SØ 53 .2	Øvergaard & Bjørke	134 075
SØ 13	Flatsetra	39 750	<b>SUM</b>	<b>RENDALEN</b>	<b>268 150</b>
SØ 14	Breisjøseter	33 750	<b>Totalt areal Sølknkletten villreinområde</b>		
SØ 15	Holmsjøen	21 900	<b>1 384 172</b>		
SØ 16	Follandsvangen	29 000			
<b>SUM</b>	<b>ALVDAL</b>	<b>626 847</b>			

# 1.utkast-Bestandsplan for Sølknletten villreinområde 2026-2030



Kart 1 Viser avgrensningen av Sølknletten villreinområde



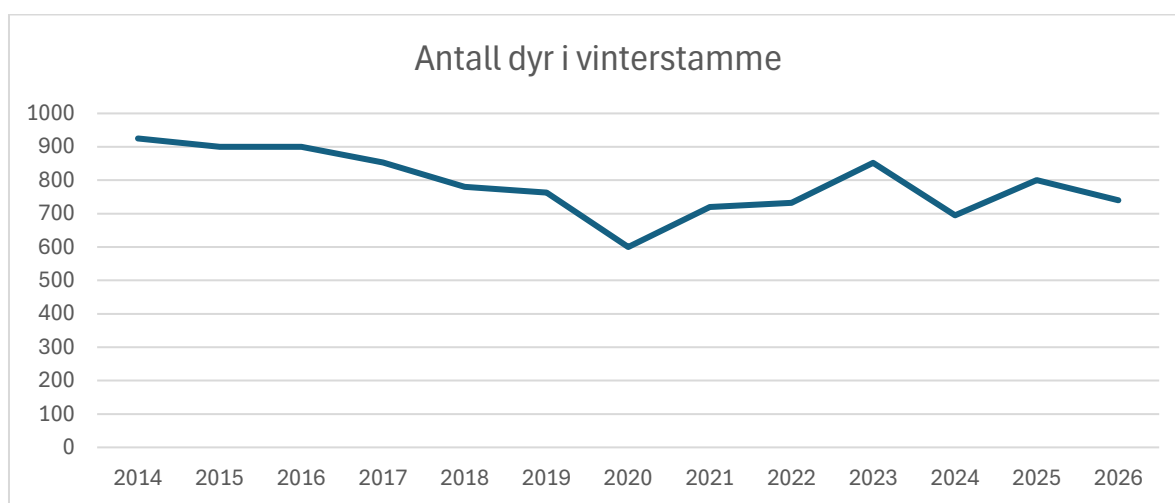
Kart 2 Vegetasjonskart over Rondane og Sølknletten villreinområde.

For detaljer rundt område og beskrivelse av reinens arealbruk se delnorm 3 i kvalitetsnormen for villrein i link: [Kvalitetsnorm villrein - Sølknletten villreinområde](#)

## 2 Grunnlagsdata

### 2.1 Bestandsutvikling

Bestandsmålet i Sølnekletten har i mange år vært 800 dyr i vinterstamme, og en føler en treffer relativt bra med beregninger og jaktuttak. Den største utfordringen i området er telleforholdene vinterstid og dette gjenspeiler seg i tallgrunnet da man enkelte år er ganske sikre på at en ikke finner alle dyr, denne mistanken bekreftes ved at dyrene dukker opp igjen i år hvor vi har gode telleforhold. Eksempelvis var det i 2020 dårlige forhold, mens det i 2023 var gode forhold for telling. Di siste årene har det vært dårlige telleforhold, med mye avdrift og lite snø i store deler av området.



Figur 1 Viser utviklingen i antall dyr telt på minimumstelling på vinteren

### 2.2 Tilvekst

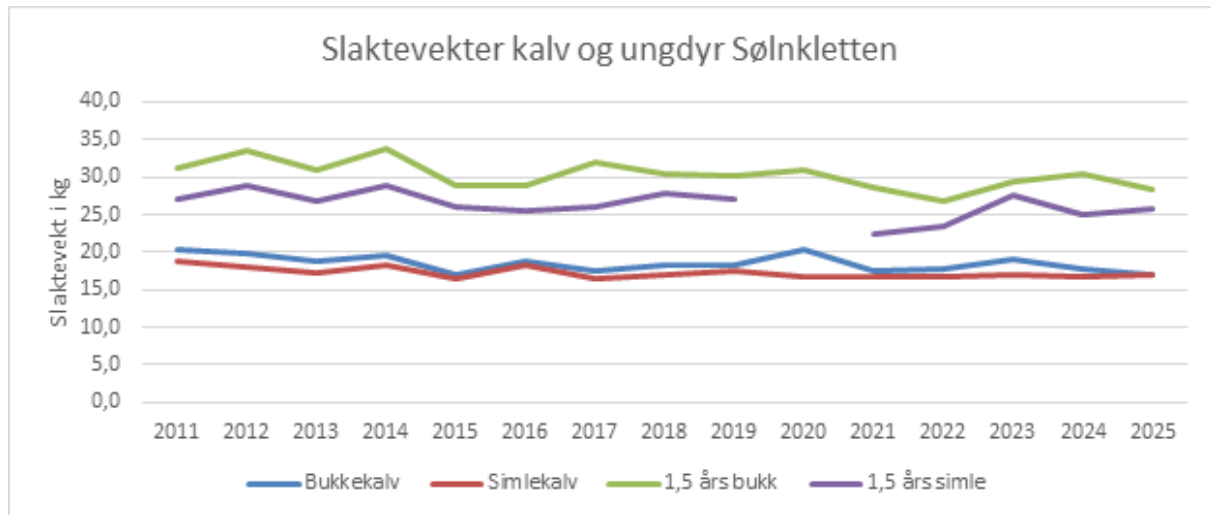
I planperioden fra 2014- 2018 brukte en tilvekstprosent på 25 %, dette ble justert noe i forrige planperiode da man så at det trolig var en for høy beregning av produksjonen de foregående årene. For perioden 2019-2025 har en operert ut ifra en tilvekst på 22 %.

Tabell 2 Viser beregningen av produksjon ut ifra telt vinterstamme, hva en forventet i høststamme, kvoten, fellingsprosent og avskyting og hva den teoretiske stammen etter jakt vil være.

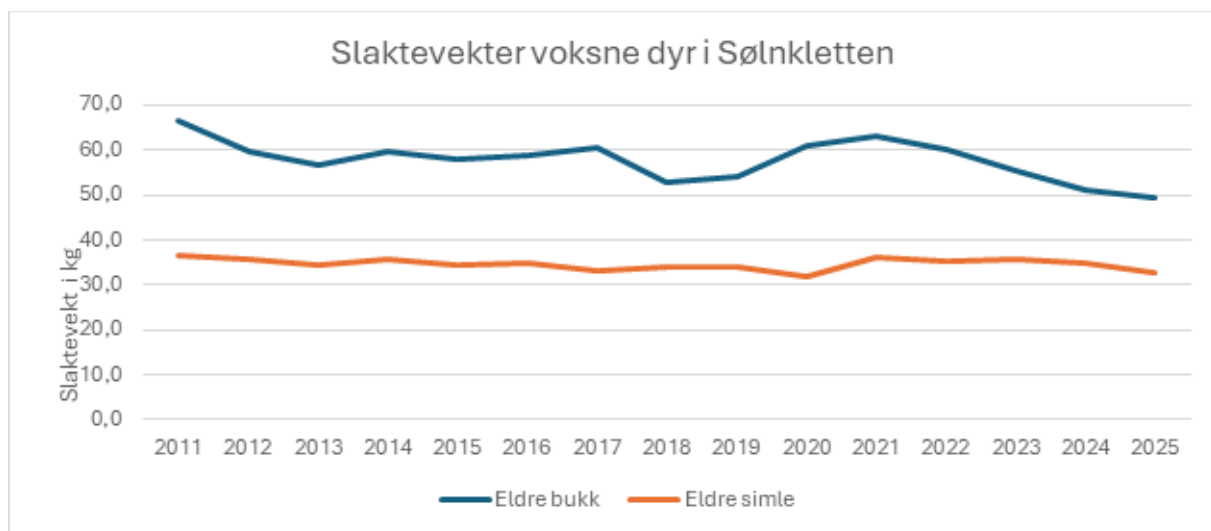
År	Vinter stamme Telling	Produksjon	Høststamme	Kvote	Fellings %	Avskyting	Teoretisk stamme etter jakt
2019	763	168	930,86	400	45,5	182	749
2020	600	132	732	200	37,5	75	657
2021	720	158	878	300	40,0	120	758
2022	732	161	893,04	350	35,1	123	770
2023	852	187	1039,44	550	24,9	137	902
2024	695	153	847,9	550	36,4	200	648
2025	800	176	976	500	41,4	207	769

## 2.3 Vektutvikling

Vektutviklingen i Sølnekletten er relativt stabil dersom en sammenligner den mot omkringliggende områder, men en kan også her spore en nedadgående trend. Gjennomsnittlige slakteveker for bukk har gått betydelig ned siden 2021, dette skyldes avskyttingsmodellen og at man har tildelt mindre frie bukker og heller delt ut kort på bukk under 50 kilo. Dette påvirker hvilke bukker som blir skutt.



Figur 2 Viser utviklingen i slaktevekt for kalv og ungdyr i perioden 2011-2025



Figur 3 Viser utviklingen i slaktevekt for eldre bukk og eldre simle i perioden 2011-2025

## 2.4 Bestandens struktur

Strukturteilingen viser at andelen storbukk er langt lavere enn hva

Tabell 3 viser strukturteilingstall fra 1998-2025

Tall fra strukturteilinger: merk %fordeling på dyrekategorier							
År	Antall	Kalv	Simle	Bukk 1,5 +	Bukk 2,5	Bukk 3,5 +	Simle+B1,5
1998	560	20	52	16		12	68
1999	250	23	46	16	-	15	62
2000	165	19	46	17	-	18	63
2003	270	20	47	19	-	14	66
2004	484	21	46	18	-	15	64
2007	280	22	46	17	-	15	63
2008	685	20	46	9*	11*	14	55
2009	415	20	45	11	7	16	56
2010	187	22	45	12	8	12	57
2011	568	23	45	11	9	11	56
2012	699	23	43	13	8	11	57
2013	300	24	46	12	9	10	57
2014	847	23			12	10	54
2015	963*	23			11	14	52
2016	Ingen telling						
2017	284**	24			8	14	54
2018	257	21			11	19	48
2019	ingen telling						
2020	709***	20	49	10	9	13	
2021	385	22	51	8	7	12	59
2022	317	24	58	6	3	9	64
2023	451	25	58	6	5	6	64
2024	255	23	51	6	8	12	57
2025	687	21	52	8	7	12	60

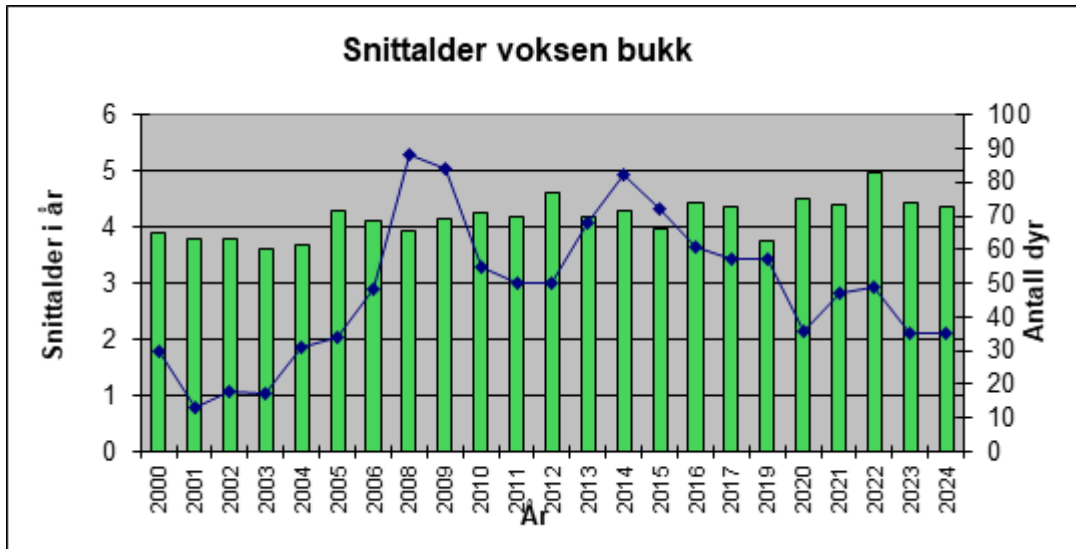
\* tellinger 4. okt, 18. okt og 4. nov (ikke totalt antall dyr i bestand, men totalt antall dyr over 3 tellinger)

\*\* telling  
18. okt og 20. nov.

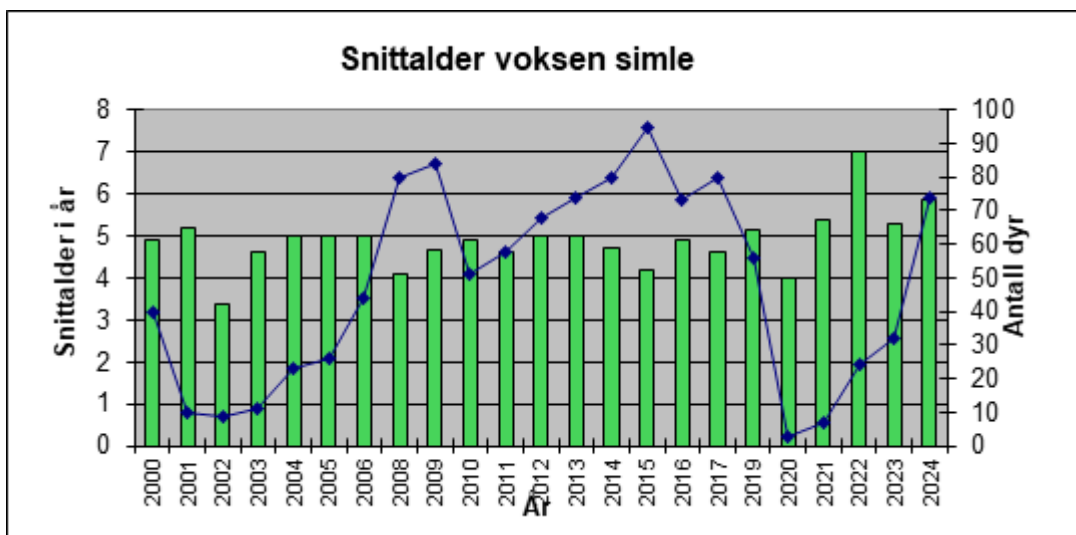
\*\*\* telling 13-15 okt (totalt antall dyr over to tellinger)

## 2.5 Aldersdata

Det er gjennomført kjevemålinger og aldersanalyse i Sølknletten over flere år. Tabellene viser tydelig at snittalder på voksen simle steg betraktelig etter et par år med lav avskytning på simle. Snittalderen på voksen simle de seinere årene er preget av at det noen år ble skutt svært få simler.



Figur 4 viser snittalder for voksen bukk i perioden 2000-2024. Antall dyr representert ved blå linje, snittalder representert med grønn stolpe



Figur 5 viser snittalder for voksen simle i perioden 2000-2024. Antall dyr representert ved blå linje, snittalder representert med grønn stolpe

## 2.6 Oppsummering av bestandsforhold

Samlet sett ser en ut til å klare å balansere stammen rundt 800 dyr, samt opprettholde vektnivået på et relativt stabilt nivå sammenlignet med omkringliggende områder. En ser likevel tendenser til lavere vekter også hos oss, noe en skal være oppmerksom på i tiden fremover. Det blir i førsteomgang viktig å få økt storbuukk andelen i bestanden, dette er vi på god vei til å gjøre ved endret uttak som følge av at vi har endret avskytningen og tildeler færre frie dyr.

## 2.7 Kvalitetsnorm for villrein

Den første klassifiseringen etter kvalitetsnormen for villrein klassifiserte i 2022 de ti nasjonale villreinområdene. Ingen av områdene ble klassifisert til god kvalitet og hele seks områder fikk dårlig kvalitet. Sølnekletten var et av fire områder som ble klassifisert til middels kvalitet. Det er andelen bukk pr voksen simle, kjønns- og alderskorrigerede slaktevekter på kalv og funksjonelle trekkpassasjer som er klassifisert til middels som gjør at området i sin helhet havner ut på middels kvalitet.

En svakhet med klassifiseringen er at det mangler data for å beregne måleparameter 'Antall kalver per 100 simle og ungdyr' under delnorm 1. Det har imidlertid blitt gjennomført kalvetellinger siden 2021 og en antar derfor at dette måleparameteret blir med i neste klassifiseringsrunde.

Tabell 4 Klassifisering av de enkelte måleparameterne i delnorm 1, 2 og 3 for Sølnekletten. Eventuell grå fargekode angir manglende datagrunnlag. Måleparameter 'Helsestatus – forekomst av alvorlig meldepliktig sykdom' måles ved å angi om slike sykdommer er til stede eller ikke, og middels tilstand benyttes derfor ikke for denne måleparameteren

Delnorm	Måleparameter	Dårlig	Middels	God
1	Kjønns- og alderskorrigeret slaktevekt på kalv		X	
1	Antall kalver per 100 simle og ungdyr			
1	Andel eldre (≥ 3 år) bukk per voksen (≥ 1 år) simle		X	
1	Genetisk variasjon			X
1	Helsestatus – forekomst av alvorlig meldepliktig sykdom		Brukes ikke	X
2	Lavbeiter			X
3	Funksjonell arealutnyttelse			X
3	Funksjonelle trekkpassasjer		X	

Kvalitetsnormen legger føringer for hvordan områder med «middels» eller «dårlig kvalitet» skal kunne forbedres til «god» kvalitet. Dette skal forankres i tiltaksplaner som skal foreslå å beskrive tiltak som skal kunne forbedre tilstanden for villreinen, det er for Sølnekletten sin del ikke utarbeidet noen tiltaksplaner pr dags dato og en har heller ikke fått noen signaler på når dette eventuelt vil skje.

## 3 Mål for bestanden 2026-2030

Hovedmålet for forvaltningen av villrein i Sølnekletten er å sikre en livskraftig villreinstamme, med tilstrekkelig leveområde, over lang tid. En slik målsetting er i samsvar med de krav som blir stilt til forvaltning av naturverdier i viltloven og naturvernloven. Målsetningen gir dessuten det beste grunnlaget for høsting av villreinen som naturressurs, og forutsetter at vi også i framtida kan få oppleve villreinen i sitt naturlige element. For å klargjøre hva som menes med en "livskraftig villreinstamme" og "tilstrekkelig leveområde", har vi formulert følgende delmål som er knyttet til leveområdet for villreinen, villreinstammen og høstingen:

- Ta vare på og bedre villreinområdets kvalitet som leveområde for villrein, unngå unødvendig virksomhet og nedbygging av områder som kan redusere villreinens levevilkår.
- Sikre en villreinstamme med sunne dyr og med en naturlig sammensetning når det gjelder kjønn og alder.
- Sikre en human jakt med og jevnt kjøttuttak med minst mulig stress og vekttap for reinen.
- Se til at det er samsvar mellom vinter- og sommerbeiter og bestandsstørrelse.

### 3.1 Bestandsstørrelse

Ut fra en totalvurdering mener utvalget at det er forsvarlig både ut fra beite og kondisjon, å videreføre målsettingen om antall vinterdyr på 800 innen Sølnekletten.

### 3.2 Bestandsstruktur og egenskaper

Kjønns og alderssammensetningen i stammen er helt avgjørende for at reproduksjons- resultatet skal bli best mulig. Det er tidligere sagt at i en naturlig villreinstamme bør det være 15 % bukk eldre enn 3 år, 15 % bukk yngre enn 3 år, 50 % simler 1 år og eldre, og 20 % kalv. Det er etter forrige planperiode blitt utarbeidet en kvalitetsnorm for villrein og utvalget ønsker også å se til denne ved fastsettelse av mål for bestanden.

#### STORBUKK ANDEL

Villreinutvalget ønsker å ha en bestand som har en storbukk andel i tråd med kvalitetsnormen (andel eldre ( $\geq 3$  år) bukk per voksen ( $\geq 1$  år) simle), altså et nivå bedre enn 0,35. Dette målet nåes med rettet avskyting. Pr 2025 lå vi på 0,23.

#### PRODUKSJONSEVNE

Villreinutvalget ønsker seg en produktiv bestand som produserer mange og robuste kalver. Det er mål om å ha en produksjon som tilsvarer «God» kvalitet i kvalitetsnormen. Det er derfor mål om å ha en årlig «kalv pr 100 simle/ungdyr» forhold på  $>50$ . Dette målet nåes ved å ha en bestandsstørrelse som er tilpasset beitegrunnlaget. Det blir som en del av dette viktig å sikre tilgangen til gode og relevante beiteområder.

#### KALVEVEKTER

Kalvevektene er derfor et godt mål på kondisjon. I henhold til kvalitetsnormen så ønsker villreinutvalget gjennomsnittlig slaktevekt for simlekalver på minst 18kg. Dette målet nåes ved å sikre riktig andel storbukk, simler med god kondisjon og tilgang på gode sommerbeiter.

## 4 Avskytingsplan

### 4.1 Overordnede målsetninger

Det er ønskelig opprettholde en bestand på 800 vinterdyr samtidig som kjønnssammensetningen i bestanden jevnes ut slik at bukk/simle forhold et blir nærmere 1:2. Det vil si at andelen eldre bukk skal noe opp. Andelen bukker over 3,5 år skal være 0,35 % av antall simler 2,5 år eller eldre i bestanden.

Både korttyper, fordeling og totalkvote vurderes fortløpende gjennom planperioden og vil kunne bli justert hvis bestandens utvikling krever det.

### 4.1 Total kvote

Vi har ut fra erfaringstall i framskriving og målsetting holdt forventet fellingsprosent uendret på 40%. Ved slutten av planperioden vil vinterstammen ut fra denne beregningen være omkring 800 dyr. Imidlertid vet vi at både totalstamme og fellingsprosenten kan variere mye, det er derfor nødvendig at vi justerer avskytingen hvert år i forhold til de fastsatte målsetninger.

Tabell 5: Plan for vinterbestand kvoter, tilvekst og avskyting i perioden 2026-2030.

År	Vinter stamme Telling	Produksjon	Høststamme	Kvote	Fellings %	Avskyting	Teoretisk stamme etter jakt
2026	740	163	903	350	40	140	763
2027	763	168	931	350	40	140	791
2028	791	174	965	400	40	160	805
2029	805	177	982	430	40	172	810
2030	810	178	988	450	40	180	808
2031	808	178	985	450	40	180	805
2032	805	177	983	450	40	180	803

## 4.2 Korttyper og fordeling

I Sølnekletten har det gjennom åra vært praktisert ulike korttyper. Tidlig benyttet man korttypene simple/ungdyr, kalv, bukk maks 60 kg og fri bukk. I 96 og 97 ble vektgrensen for ”småbukk” satt til 50 kg. Området hadde i planperioden frem til 2019 praktisert kortkategoriene «fritt dyr», «fritt under 50 kg» og «kalv». Denne fordelingen hadde villreinområdet gode erfaringer med, da målet har vært å redusere stammen. En så mot slutten av planperioden at simpleandelen i uttaket var noe høyere i forhold til bukk. Ved inngangen til planperioden 2019-2022 var situasjonen at vi hadde en lavere vinterstamme i forhold til målsettingen. Det var derfor en del justeringer av kvoten for å spare simler, dette sammenfalt også med at en oppdaget skrantesyken og at det ble oppfordret til å skyte en høyere andel bukk, mtp prøvetaking. Bukkeandelen har derfor vært noe lav og en har brukt de to siste årene på å snu den negative utviklingen.

I utgangspunktet ser en for seg korttyper som vist i tabell 6. Dersom det dukker opp behov for å endre uttak som følge av endring i bestandsdynamikken kan det bli aktuelt å benytte andre korttyper.

Tabell 6: Oversikt over korttyper som ønskes brukt i bestandsplanperioden.

Korttype	Beskrivelse
Fritt dyr	Valgfritt dyr på kjønn og alder
Fritt <50 kg	Valgfritt dyr under 50kg
Kalv	Årskalv, valgfritt kjønn



Tabell 7: Oversikt over planlagt totalkvote og kortfordeling i perioden 2026-2030

År	2026	2027	2028	2029	2030
Total kvote (Antall)	350	350	400	430	450
Fritt dyr (%)	5	5	10	10	10
Fritt <50 kg (%)	55	55	50	50	50
Kalv (%)	40	40	40	40	40
Sum	100	100	100	100	100

## 5 Innsamling av bestandsdata

### 5.1 Minimumstelling

Minimumstillingen gjennomføres på etterjulsvinteren, men vil kunne skje i perioden fra januar-mars avhengig av være og føreforhold. Det er i Sølnekletten benyttet fly i kombinasjon med bakkemannskap i forrige planperiode.

### 5.1 Kalvetelling

I etterkant av at vi fikk kvalitetsnormen for villrein er det også blitt gjennomført kalvetellinger i Sølnekletten. Kalvetellingen gjennomføres i slutten av juni/begynnelsen av juli hvert år. Dette skjer i regi av NINA, men organiseres av Norsk villreinsenter felles for flere områder. Som oftest får vi anledning til å bidra med en kjentmann. Det flyes helikopter gjennom villreinområdene for så å fotografere fostringsflokker fra lufta. Bildene telles så opp i etterkant og forholdet kalv pr 100 simler/ungdyr fastslås. NINA står for finansieringen av denne tellingen. Villreinutvalget står for et dagsverk for kjentmannen.

### 5.2 Jaktrelaterte data

I forbindelse med jakt får en mye data fra felte dyr er verdifulle for både forskning og forvaltning. I Sølnekletten blir så godt som alle felte villrein veid på veiestasjon, dette gir oss en kvalitetssikring på slaktevevter. I tillegg samles det inn kjever som gir oss nyttig informasjon om kondisjon og aldersfordeling på de felte dyra. Data fra dette systematiseres nå av NINA, men Sølnekletten har også tidligere gjort aldersanalyser og har lange tidsserier med data. Det tas også CWD prøve av felte dyr som en del av den nasjonale overvåkingen av skrantesyke. I tillegg sender oppsynet inn prøver av syke/skadde dyr som felles under jakt dersom vi ser det hensiktsmessig, dette kan blant annet være dyr hvor vi mistenker fotrâte eller annen type sykdom. Det gis tilskudd fra miljødirektoratet til «Oppsyn i villreinområdene», men villreinområdet står også for en betydelig del av kostnaden med dette arbeidet for å sikre gode kontrollordninger.

### 5.3 Strukturtelling

Strukturtellingen blir gjennomført så fort det er mulig etter jakta er slutt, helst første halvdel av oktober. Flokkene filmes i felt, og filmen telles i etterkant for å finne kjønns og aldersstruktur. En har som mål å finne minimum 50 % av bestanden og få gode telldata av denne. Dataene fra denne tellingen går både til lokal forvaltning og til kvalitetsnormen for villrein. Arbeidet er finansiert delvis med egne midler og delvis med tilskudd fra NINA via Norsk Villreinsenter.

## 6 Tiltak for å bedre forholdene for villreinen

### 6.1 Valdorganisering – samjakt og overgangsavtaler

En ønsker å se på muligheten for å bedre avtaler for overgang/samjakt og samtidig vurdere om en bør innføre felles jaktidsramme.

### 6.2 Jegeradferd

Villreinjegerens adferd i fjellet kan ha mye å si for hvor belastende jakta oppleves for reinen. Skikk og bruk og god jegermoral blir bare viktigere og viktigere. For eksempel så kan bevegelse i

silhuett og medvind skremme dyra unødig. Ro ved innpåstilling og ro etter skuddet er også adferd som reduserer belastningen. Uheldige skuddsituasjoner, enten skyting på for langt hold eller dyr i flokk og fart, er situasjoner som øker sjansen for skadeskyting radikalt. Dette kan gå ut over det dyret som felles, øvrige dyr eller andre jegere.

Jegeradferd er et resultat av holdninger og kunnskap. Utvalget ønsker via sine oppsyn å rette fokus på dette i kommende planperiode.

### 6.3 Tiltak for å sikre tilstrekkelig areal

Som grunneiere og forvaltere må vi ta ansvar for å forsvare reinens bruksområder på en slik måte at den får leve mest mulig uforstyrret. Sikring av villreinstammen er vårt bidrag til å bevare det biologiske mangfold. Samt at dersom en ønsker en god bestandskondisjon på dyra fordrer det gode og tilgjengelige sesongbeiter. Villreinutvalget vil jobbe for å bevare og restaurere viktige trekk-korridorer og med det tilgangen på funksjonelle områder. Dette kan imidlertid vise seg å være et sårbart tema da en fort kan komme opp i kryssende brukerinteresser. Imidlertid er det viktig, i vår sammenheng, at vi aktivt følger opp alle saker som kan vise seg å få følger for reinstammen. Gjeldende "Regional plan for Rondane og Sølnekletten" ligger til grunn i saker som kan berøre reinens leveområde og villreininteressene. Å sikre villreinen relevante og tilgjengelige leveområder er et viktig mandat for villreinutvalget og er også nedfelt i villreinutvalgets vedtekter. Vi ønsker derfor at villreinutvalget skal være en aktiv høringspart i alle arealsaker som berører villreinens leveområde.

### 6.4 Samarbeid med offentlige myndigheter

Villreinutvalget ønsker samarbeide tett med overordna myndigheter, for å sikre villreinens fremtid. Samt bidra med kunnskap slik at beslutninger som fattes er basert på et reelt kunnskapsgrunnlag.

## 7 Oppfølging/korrigerings i planperioden

Villreinutvalget må ha tilstrekkelige ressurser til å følge opp de tiltak som planen forutsetter. Utvalget må alltid sørge for at de har kapasitet og, ikke minst, kompetanse. Der hvor det skorter på sistnevnte må det søkes bistand.

Hovedutfordringen for planperioden blir å kontrollere bestandsutviklingen og strukturen gjennom tellinger, kvotefastsetting og fellingsstatistikk. I denne sammenheng vil også feltorganisering og samjaktavtaler være sentralt.

Det må være rom for justeringer dersom sentrale forutsetninger endrer seg i planperioden.