



Villreinnemnda for Reinheimen-Breheimen

Stryn kommune
postmottak@luster.kommune.no

03.04.2025

Dykkar ref: 25/1022-4

Vår ref. (bes oppgitt ved svar):
7-25

21-25 Høyringsuttale søknad motorisert ferdsel i utmark NGI Strynefjellet Fonnbu og Ryggfonn, Stryn

Søknad frå Stryn kommune:

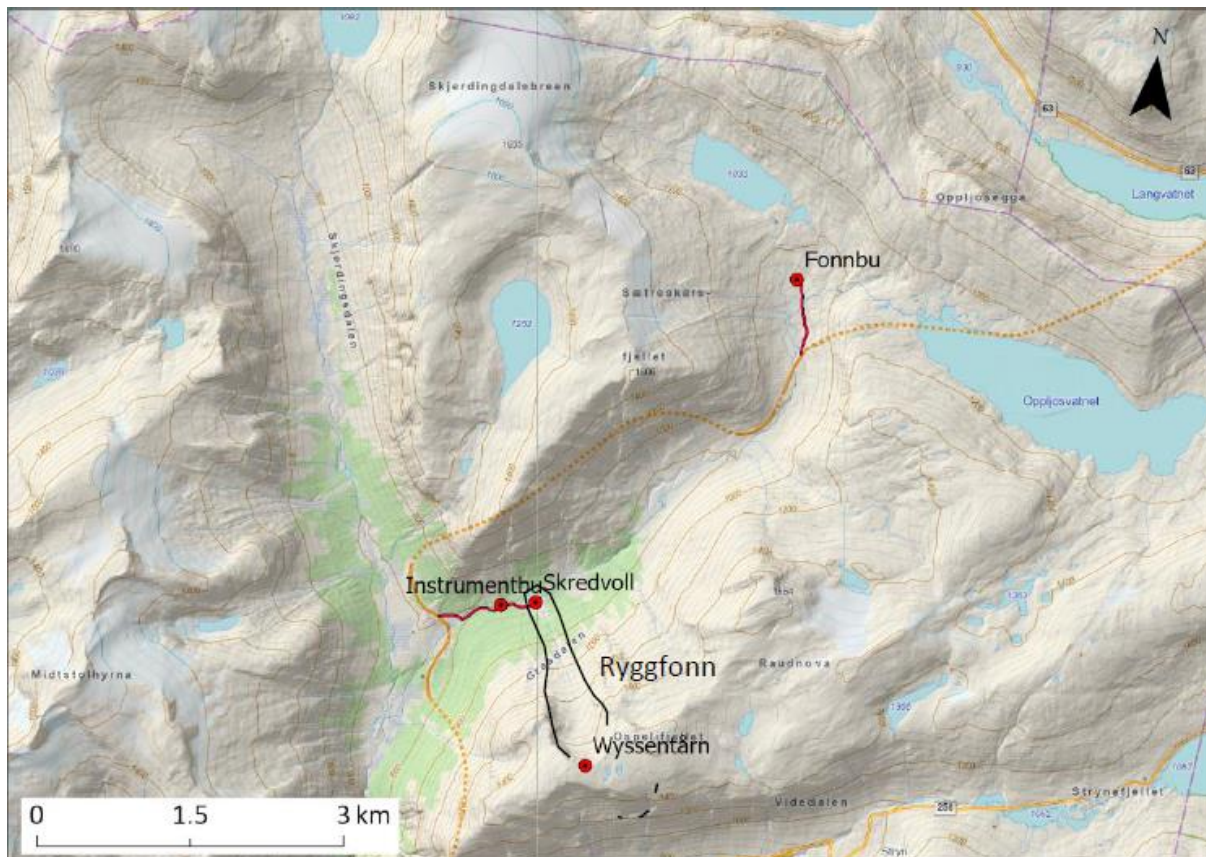
Stryn kommune har motteke søknad frå Norges Geotekniske Institutt (NGI) om rammeløyve til bruk av helikopter og beltekøyretøy ved forskingsinfrastrukturen på Strynefjellet. NGI har drive forskingsarbeid her i ei årrekke og har per i dag eit gjeldande løyve til motorferdsel som dei ynskjer å fornye med fem år. Det er høgst truleg grunnlag for disposisjon frå motorferdselslova dei neste fem åra også.

Før vi fattar vedtak ynskjer vi å sende over søknaden til både Villreinnemnda og Villreinutvalet for Reinheimen-Breheimen, for uttale. Om de rår ifrå dispensasjon eller tenkjer at det bør settast spesifikke vilkår i eit eventuelt løyve, av omsyn til villreinen, set vi pris på å få ei tilbakemelding seinast innan 18.06.2025. Vi ynskjer gjerne ei tilbakemelding om de ikkje har merknadar heller.

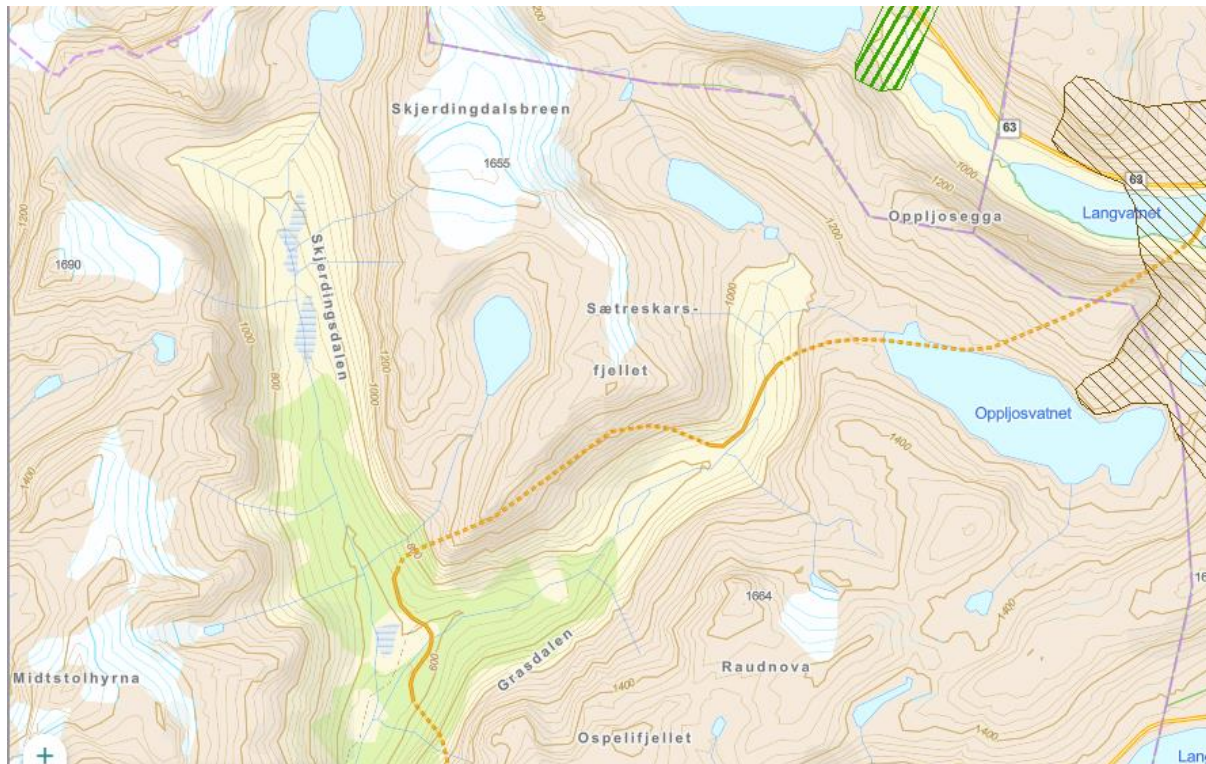
Tiltaket er søkt gjennomført i ein del av Reinheimen-Breheimen villreinområde. Det er villreinstamma i Breheimen sørvest som nyttar dette området. Heile området er barmarksbeite, medan områda nord og aust for Grasdalen også er vinterbeiteområde. Nordaust for Oppljosvatnet ligg eit kalvings- og oppvekstområde. Det er trekkområde for villrein over Kolbeinsreset mot Djupvassegga/Oppljosegga (ref: www.naturbase.no).

Reinheimen-Breheimen villreinområde er eit nasjonalt villreinområde og ein del av Europeisk villreinregion. Villrein er oppført som trua art på den globale raudlista og som nær trua på den nasjonale raudlista.

I samband med kvalitetsnormen for villrein er Reinheimen-Breheimen villreinområde vurdert til å ha middels kvalitet. På sikt er det eit mål at alle dei nasjonale villreinområda skal få god kvalitet.



Figur 1 Oversiktskart over NGI infrastruktur på Strynefjellet. Raude strekar syner anleggsveggar



Figur 2. Kart over området der NGI ynskjer løyve til motorferdsel i utmark. I kartet ser ein også kalvingsområde for villrein (brun skravur) og registrerte trekkområde (grøn skravur). Kartet er henta frå naturbase.no.

Vurdering:

Det er viktig for samfunnet at NGI gjennom deira forskingsarbeid bidreg til betre og meir effektive sikringstiltak mot skred.

Villreinnemnda ynskjer at NGI får løyve til å gjennomføre naudsynt motorisert ferdsel i utmark, men vi ynskjer at transporten skal bli avgrensa så mykje som mogleg. Det er snørikt og ein kort sommarsesong i dette området. Likevel er dei vestlege beiteområda næringsrike og verdifulle for villrein. Reduserte slaktevektar er ein av årsakene til at vårt villreinområde ikkje har god kvalitet. Skal ein betre kondisjonen må ein sørge for tilgang til gode beiteområde. Da bør ein vera forsiktig med aktivitet som kan forstyrre villrein mellom anna i dette området.

NGI bør innføre ulike avbøtande tiltak for å redusere sjansen for at villrein blir forstyrra:

- Innføre varslingsrutinar med t.d. villreinutvalet om villrein i området (sekretær Kristen Dagsgard - tlf: 45473683)
- Samkøyre aktiviteten til NGI med aktiviteten til SVV i samband med oppføring av 8 snøskredtårn i Grasdalen. Det er truleg betre at mykje aktivitet skjer på same tid enn at det blir ein lengre periode med noko aktivitet. Kontaktperson SVV: Njål Farestveit - njaal.farestveit@vegvesen.no
- Beltekøyretøy / helikopter og avstand til villrein. Ikkje så enkelt å finne studie som underbygger konkrete avstandskrav. Men villreinnemnda har i fleire tilfelle brukt 1 km i liknande saker. Ut i frå føre-var prinsippet og tilbakemeldingar frå årlege minimumsteljingar frå villreinutvalet med helikopter, trur vi ein km er ein grei buffer. Om villrein er nærmare bør ein avbryte og utsette transporten til ein annan dag / til villrein har trekt vekk.
- Unngå aktivitet så mykje som mogleg i kalvingstida for villrein på våren (15. april - 15. juni). Kalvingsområde er registrert heilt inntil Oppljosvatnet.


Konklusjon:

NGI bør innføre ulike avbøtande tiltak for å redusere sjansen for at villrein blir forstyrra:

- Innføre varslingsrutinar med villreinutvalet om villrein i området (sekretær Kristen Dagsgard - tlf: 45473683)
- Samkøyre aktiviteten til NGI med aktiviteten til SVV i samband med oppføring av 8 snøskredtårn i Grasdalen. Kontaktperson SVV: Njål Farestveit - njaal.farestveit@vegvesen.no
- Minimum ein km avstand til villrein ved bruk av beltekøyretøy / helikopter. Om villrein er nærmare bør ein avbryte og utsette transporten til ein annan dag / til villrein har trekt vekk.
- Unngå aktivitet så mykje som mogleg i kalvingstida for villrein på våren (15. april - 15. juni).

Helsing

Johan Berge
Leiar


Tor Taraldsrud
Sekretær