



Villreinnemnda for Reinheimen-Breheimen

Møte i Villreinnemnda for Reinheimen-Breheimen

Type: Synfaring Liafjellet

Dato: Torsdag 23. september

Påmelding:

Kommune	Medlemmar	Møtt	Varamedlemmar	Møtt
Dovre	Frode Faksvåg	Kan ikkje	Inger Marie Aalbu	Kan ikkje
Lesja	Liv Enstad	Ja	Einar Utgaard	
Lom	Jon Sjugard	Ja	Sigrun Garmo	
Luster	Eli Merete Hansen Moen	Ja	Arne Hauge	
Fjord	John Helge Larsen	Ja	Monika Tettli	
Rauma	Ingunn Svelle Heinåli	Kan ikkje	Arne Hoem	
Skjåk	Randi Rust	Ja	Thorstein Åmodt	
Stranda	Steinar Aanning		Torill Ansnes	
Stryn	Johan Berge	Ja	Karoline Hatledal	
Vågå	Pål Grev	Kan ikkje	Karola Wenzel	
Sekretær	Tor Taraldsrud	Ja		

Program:

Torsdag 23. september

- 10:00 Oppmøte ved Norsk Fjellsenter i Lom.
Omvisning – utstillinga "Naturen i endring"
- 11:30 Lunch på Fjellsenteret
- 12:00 Køring til Kvammen i Lia. Tur i terrenget opp til Saubua (ca 1,5 km, sjå kart side 5). Informasjon om villrein sin arealbruk i området v/ Jon Sjugard. Tema: Arealbruk til villrein og villreinregistreringar. Endringar i arealbruk. Andre saker som er med på saklista blir teke når det er tid, enten på Fjellsenteret eller i samband med synfaringa.
- 15:30 Avslutning

Ta med gode sko og klede for å vera ute.

Innhald

38. Godkjenning og innkalling av sakliste 2
39. Arealbruk til villrein på Liafjellet – fokusområde Honnsjoen – overgangen til Liafjellet. 2
40. Gjennomføring av villreinjakta 2021 (20. aug – 14. sept) 6
41. Neste møte i nemnda 6
42. Eventuelt..... 6



Sakliste:

38. Godkjenning og innkalling av sakliste

Innstilling: Ingen merknader til innkalling og sakliste
Vedtak: Ingen merknader til innkalling og sakliste

39. Arealbruk til villrein på Liafjellet – fokusområde Honnsjoen – overgangen til Liafjellet.

Meir info i møtet, men har saksa litt frå NINA rapport 643 om fokusområde nr 9 – Honnsjoen – overgangen til Liafjellet:

Over utløpsosen av Honnsjoen og litt austover vitnar fangstanlegg om eit sterkt og konsentrert reinstrekk også for mange hundre år sidan. I folketaljingane, i litt meir moderne tider, er det nemnt ein del personar som jegerar. ”Alle navnene på reinsjegere, som kommer frem utover på 1800-tallet, viser at det må ha vært svært stor aktivitet både fra Skjåk, Lom og Vågå i alle deler av Finndals-området”, seier Mølmen i si bok ”Jakt- og fangstkulturen i Skjåk og Finndalsfjellet”. Mølmen (1988) trur ein av årsakene ”kan være at reinstammen i Jotunheimen begynte å minke før reinstammen nord for Ottadalen. Det var da naturlig at antall jegere vokste både i Rååk-, Lia- og Finndalsfjellet. Dette var særlig tilfelle etter 1890 og spesielt etter 1908”.

Særskilt vinterbeita på Liafjellet og austover til Nordheradsfjellet må reknast som verdifulle. Desse vinterbeita har den fordel i høve til vinterbeita lengre vest at dei sjeldan isar ned.

Normalt er det også lite med snø på denne tungen, som etter kvart har fått namnet ”Liafjelltangen”.

Hovudtrekket for villreinen, mellom Liafjelltangen og resten av Nord-Ottadalsområdet, går også i dag på austsida av Honnsjoen, men dyra trekker også aust/vestover på sørsida av Honnsjoen. På vinterstid kan dyra også trekke over den islagte Honnsjoen.

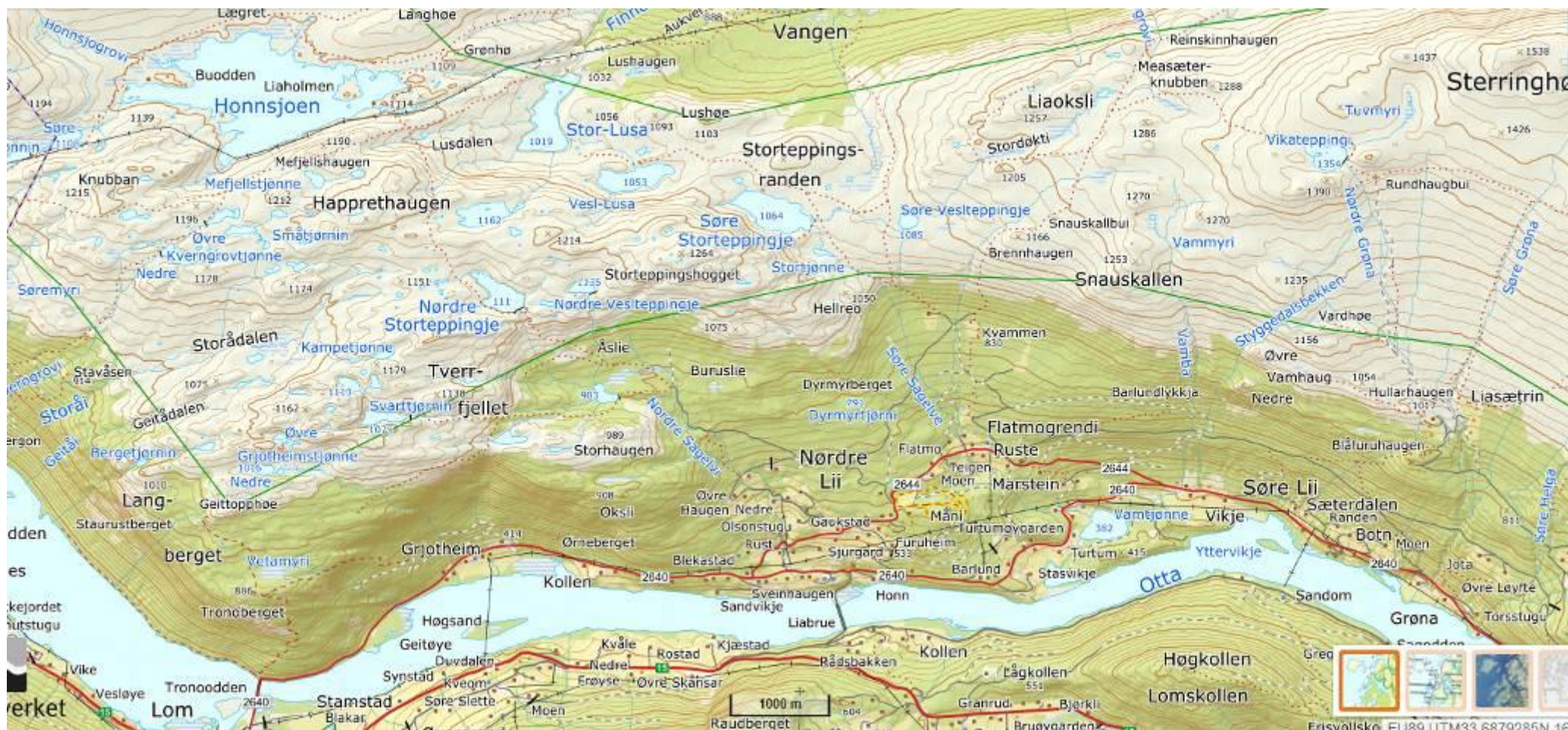
Villreinflokkane trekker normalt inn på Liafjellet rundt årsskiftet, fostringsflokkane trekker attende i april, medan bukkeflokkane kan gå der heile sommaren. Bukkeflokkane kan også trekke ned i sjølve Finndalen i april/mai – ofte langt aust på Liafjelltangen. Fostringsflokkane, derimot, verkar å bruke Honnsjoområdet nokså konsekvent på sine trekk til og frå Liafjelltangen.

På grunn av rullerande områdebruk kan villreinen vere fråverande på Liafjelltangen i nokre år, men fjellområdet er eit svært viktig vinterbeite i ein slik beitesyklus.

For villreinen sin del bør dagens korridor til og frå Liafjelltangen sikrast. Indre Finndalen, frå Vangen og vestover, bør skjermast for inngrep og uroing. Det største inngrepet så langt i det aktuelle området, er ein 132 kV kraftline, men villreinen ser ut til å tåle denne. Det er liten utfart i området, berre nokre få skigåarar frå Skjåk og Lia i Lom på vinterstid, samt nokre fiskarar på Honnsjoen om sommaren/hausten. Nokre gardbrukarar i Skjåk leier også husdyr gjennom dette området, til og frå sine setrar i Finndalen.



Villreinnemnda for Reinheimen-Breheimen



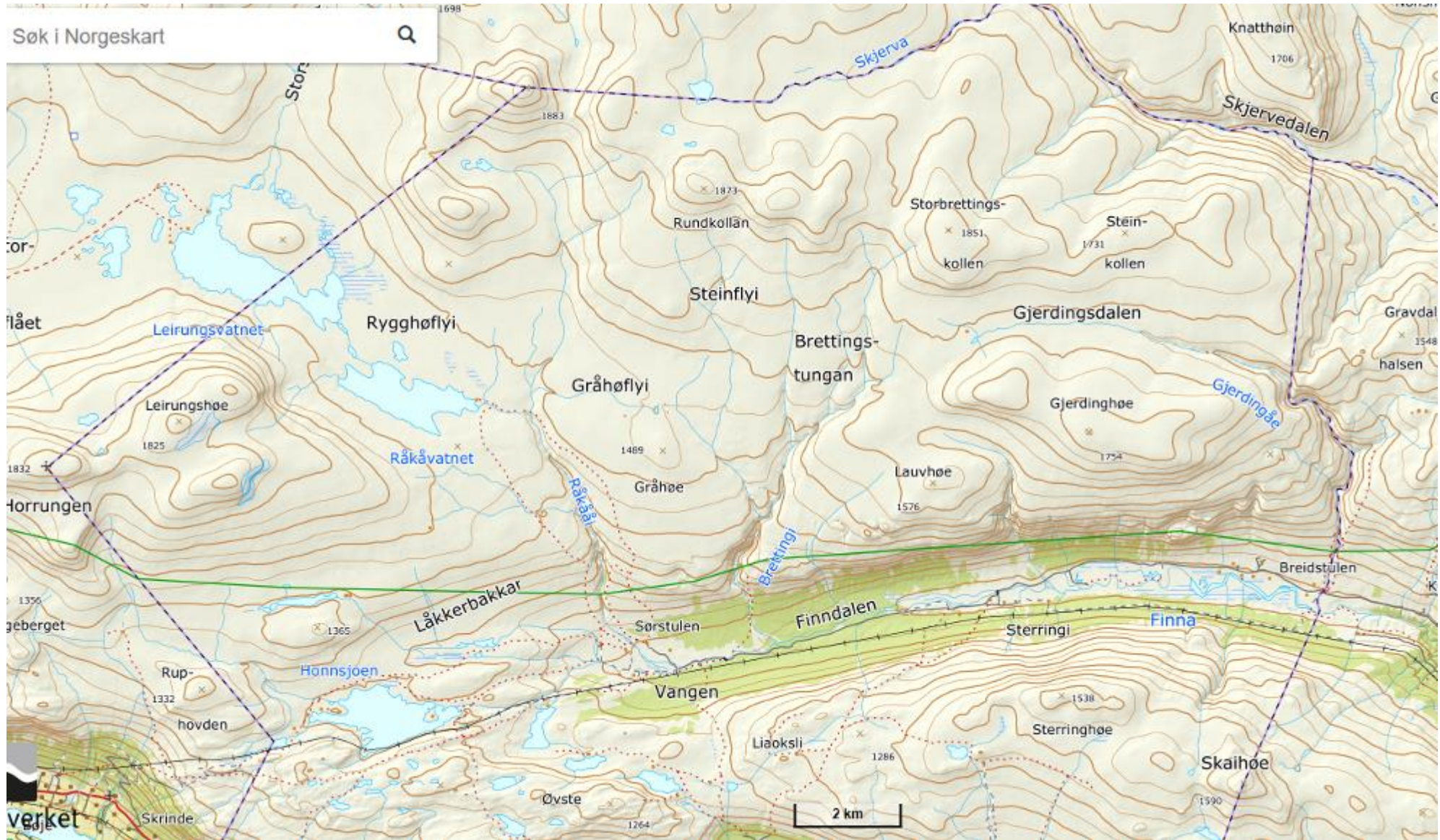
Villreinnemnda for Reinheimen-Breheimen
Moavegen 30
2690 SKJÅK

Telefon:
48190145

E-post:
tor.taraldsrud@skjaak.kommune.no



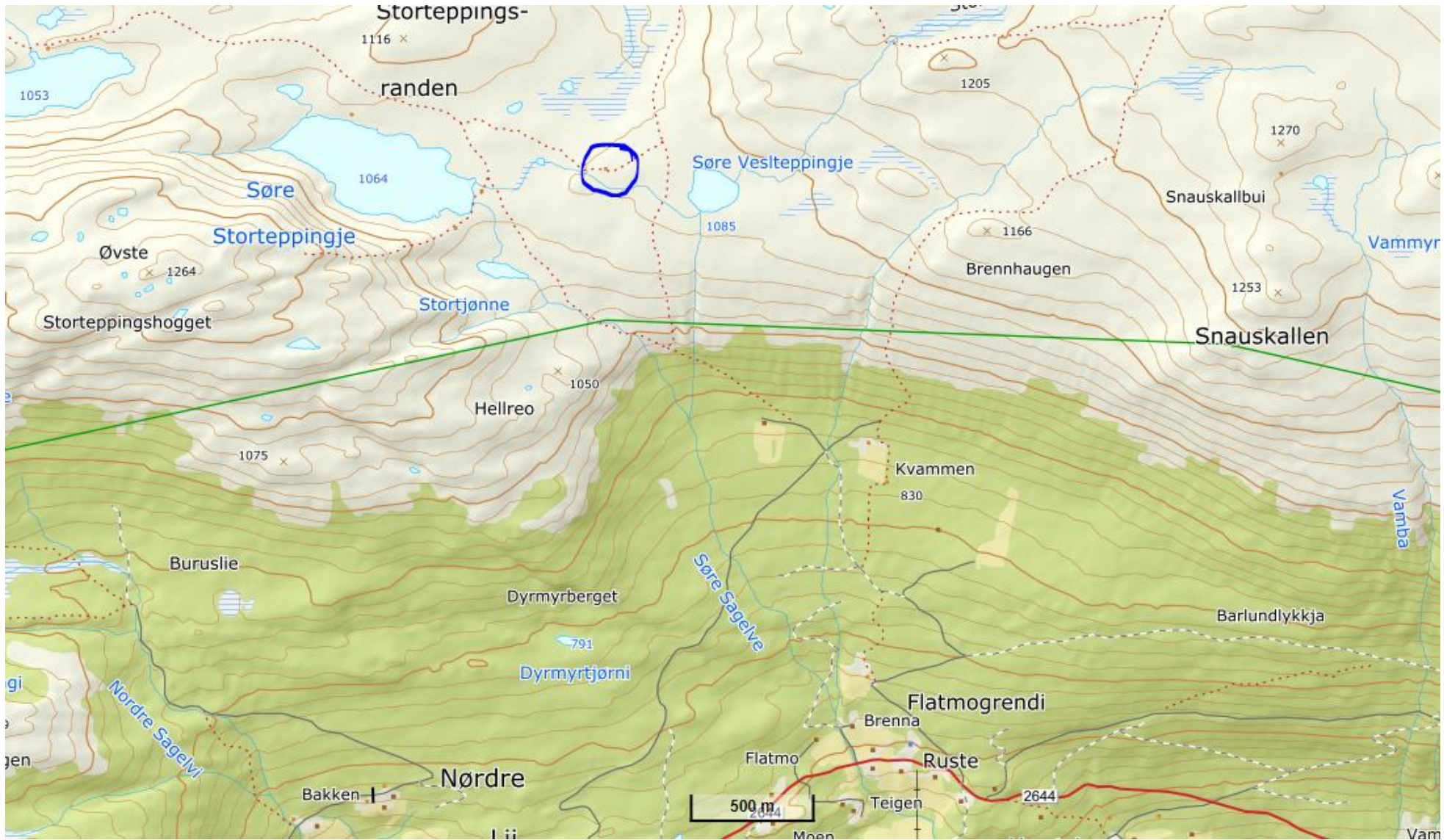
Villreinnemnda for Reinheimen-Breheimen





Villreinnemnda for Reinheimen-Breheimen

5



Saubue er markert med blå ring.



Villreinnemnda for Reinheimen-Breheimen

40. Gjennomføring av villreinjakta 2021 (20. aug – 14. sept)

Info i møtet. (Sekretær i nemnda skal delta på evalueringsmøte etter villreinjakta måndag 20. august. Blir gjeve ei førebels oppsummering av jakta i dette møtet).

Søndag 5. september gjorde villreikutvalet fylgjande vedtak om tiltak for å auke fellinga av villrein etter at det i fyrste del av jakta vart felt relativt lite rein:

1. *Jaktperioden forlenges til og med søndag 19. september 2021 for hele villreinområdet.*
2. *Dagens opplegg i Reinheimen, med åpent jaktområde, der jeger starter jakten fra eget jaktområde (står på jaktkortet), utvides til å gjelde hver dag ut jaktperioden 2021: Fra mandag 6. september og til og med søndag 19. september (siste jaktdag). (Denne ordninga gjaldt i utgangspunktet berre måndag til torsdag).*

Vedtak: Saka er teke til orientering.

41. Neste møte i nemnda

Vedtak: Neste møte i nemnda blir i 2022.

42. Eventuelt

Johan Berge
Leiar


Tor Taraldsrud
Sekretær