

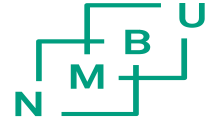
Regional plan som virkemiddel

Med fokus på hyttebygging i villreinområdenes randsoner

Seminar Villrein, ferdsel og allemannsretten, NMBU 22 april 2024

Knut Bjørn Stokke, førsteamanuensis, Institutt for by- og regionplanlegging,
NMBU

Planlegging etter plan- og bygningsloven (PBL)



- Desentralisert og hierarkisk plansystem – koordinerende og tverrsektoriell
 - Nasjonale rammer
 - **Regional planlegging med fylkeskommunen som planmyndighet**
 - **Regional planstrategi**
 - **Regionale planer**
 - Kommunal planlegging
 - Kommunal planstrategi
 - Kommuneplanens arealdel og samfunnsdel
 - Kommunedelplaner
 - Reguleringsplaner (områdeplan og detaljplan)
- Kommunene den primære planmyndighet – vedtar juridisk bindende arealplaner
- Tradisjonelt svake regionale planer etter PBL – på tross av det økende behovet for å planlegge over kommunegrenser!
- Regionale planer er retningsgivende, men med mulighet til å vedta juridisk bindende bestemmelser fra 2009 (brukes sjelden eller aldri)

Erfaringer for forskningsprosjektet WINDGOV 2021-2025

- Med vekt på casestudier i Sirdal og Nesbyen kommuner
 - Sirdal del av Heiplanen (Regional plan for Setesdal Vesthei, Ryfylkeheiane og Setesdal Austhei) fra 2014
 - Nesbyen del av regional plan for Norefjell og Reinsjøfjell fra 2020
- Samarbeider med Inger-Lise Saglie og Sebastian Peters
- Problemstilling: Hvordan ivaretas naturhensyn i planlegging av hytteområder?
 - Hvordan og hvorfor planlegger kommunene for hytter?
 - Hvilket kunnskapsgrunnlag bygger planleggingen på?
 - I hvilken grad er kumulative effekter over kommunegrenser vurdert?

WINDGOV – Land-use change and changing windpower governance: Process, Practices and Pressures

- Funded by the Norwegian Research Council 2021 – 2025 (Cooperation project)
- Fridtjof Nansen Institute – project leader
- NMBU responsible for WP 3: Compare planning of second homes with planning of windpower
 - Planning of second homes – a decentralized system – the municipality is the planning authority
 - Planning of windpower – a centralized system – NVE (The Norwegian Water Resources and Energy Directorate) is the planning authority
- In Norway – building of windpower constructions and second homes (and related infrastructure) currently represent among the highest land-use pressures
 - Particular the landscapes between urban areas and protected nature areas are under pressure (LNFR-areas in municipal master plans – areas for Agriculture, Nature, Recreation and Reindeer – 80- 85 % of total land area in Norway)



Metode

Case studier i tre hyttekommuner

- Sirdal (både vind og hytter)
- Nesbyen (up- and coming)
- Trysil (etablert)

Intervjuer med lokale politikere, administrasjon i kommunen, utbyggere/grunneiere, statsforvalter og fylkeskommune- til sammen 20 intervjuer

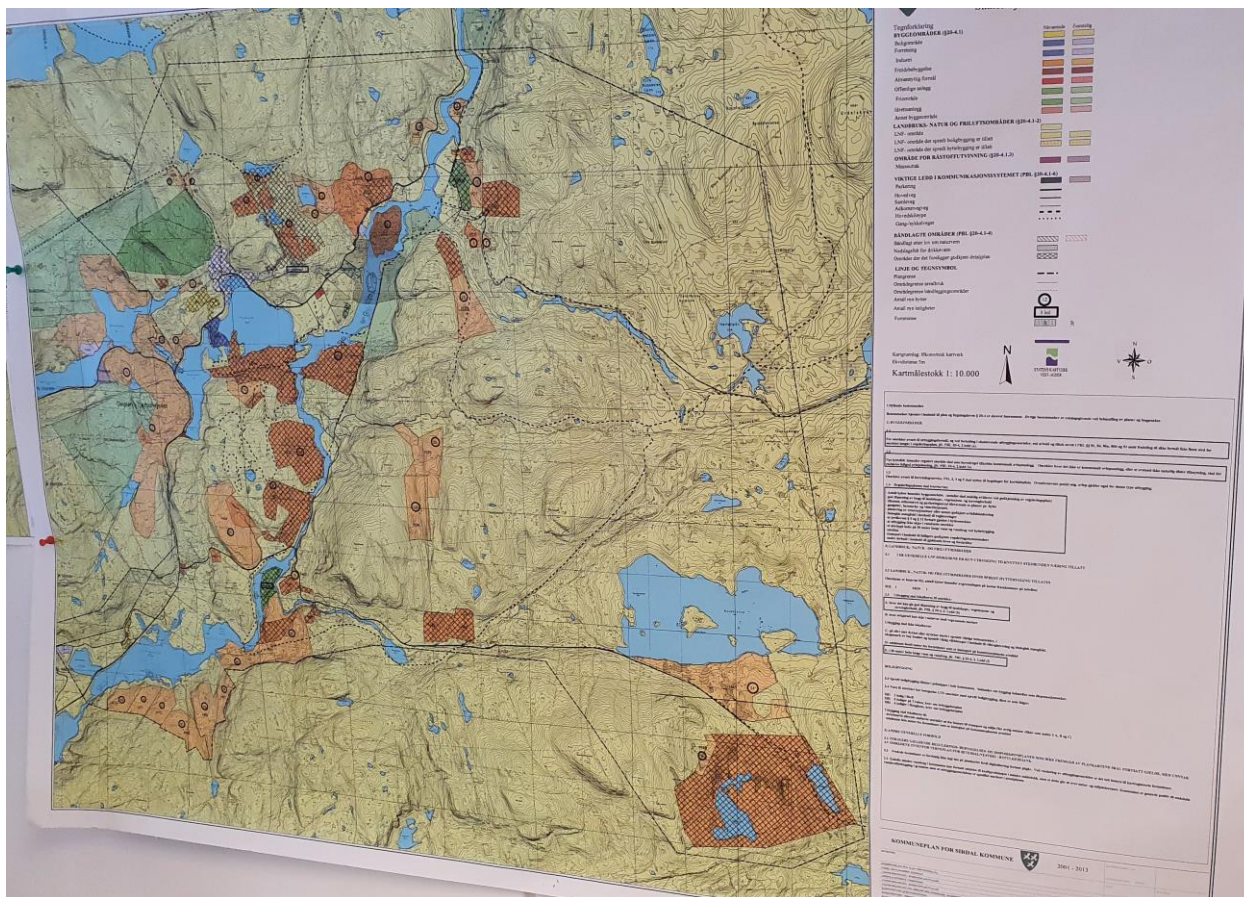
Dokumentstudier av planer/kommuneplan/KU

Befaringer i alle case

Sirdal – Hytte- og Kraftkommunen



- «Planstyrt» utvikling – styring gjennom kommuneplanens arealdel
- Men samtidig utbyggerstyrt – tar inn nesten alle forslag i rulleringen av arealdelen
- Bevarer villreinområder (landskapsvern og viktige villreinoområder i regional plan – Heiplanen)
- Bygger ned utenfor – i fjellskogen
- Hensyn til økonomi og arbeidsplasser dominerer
- Natur lite vektlagt – med unntak av påviste rødliste-arter – f.eks. hubro





Nesbyen – nykommeren?



- Skal bli 'Norges største'
- Store grunneiere har mye innflytelse - vektlegger lokale hensyn/interesser - arbeidsliv
- Naturhensyn er i praksis de registreringene som er nedfelt i databaser – «bra nok kunnskapsgrunnlag»
- Ferdsel og indirekte konsekvenser ikke et stort tema
- Administrasjonen opptatt av en faglig-nøytral holdning
- Utviklingen skaper behov som er en utfordring for kommunen – behov for infrastruktur (veier, parkering, belysning, energi, avløp...) og tjeneste (sikkerhet, helsetjeneste, avfallshandtering osv)
- Regional plan for Norefjell og Reinsjøfjell såpass ny at den ikke har «virket» på det planprosessene vi har sett på





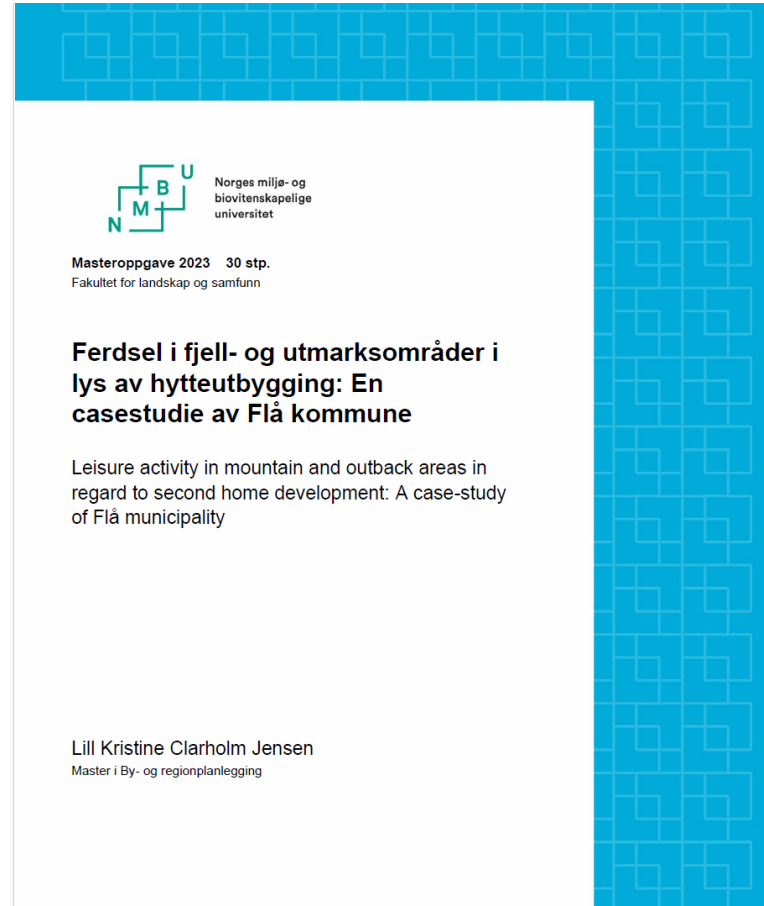
Hvordan ivaretas naturhensyn i planlegging av hytter?



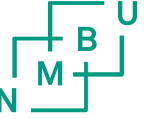
- Prinsipiell aksept for
 - Villrein
 - Sjeldne arter (registrert i naturbase)
 - Snaufjell, men økende press
 - (Langt på vei) Økende oppmerksomhet: myr
- Lite bevissthet
 - Skog
 - Effekt av ferdsel på fjell- og utmarksområder
 - Egenverdi av store ubebygde arealer



Ferdsel som følge av økt hyttebygging



Indirekte konsekvenser av hyttebygging i form av økt ferdsel på tilliggende natur- og utmarksområder er ikke vurdert i KU av planer (Masteroppgave om Flå kommune, Jensen 2023)



Refleksjoner

- Kumulative effekter av hyttebygging over kommunegrenser i liten grad vurdert (kommunene planlegger i stor grad for seg selv) – viser behovet for en sterkere regional planlegging
- Regional plan – få aksept for viktige habitater for villreinen – trekkruiter, kalvingsområder, etc – maksimal høyde over havet
- Regionale planer bør legge sterkere føringer for hyttebygging i villreinområdenes randsoner, bl.a. når det gjelder vurdering av ferdsel
- I lys av manglende sterke juridiske og økonomiske virkemidler er det viktig at fylkeskommunene som regional planmyndighet har et tett samarbeid med Statsforvaltere og de berørte kommunene – og andre aktører
 - Både i planprosessen og i gjennomføringsfasen/forvaltningsfasen
 - Eksempel Norefjell og Reinsjøfjell med deres besøksforvaltningsprosjekt og regional sti- og løypeplan
- Bruke innsigelsesmuligheten hvis nødvendig – også fylkeskommunene!
- Til slutt: Jeg synes regional planlegging bør styrkes, og det bør også sikring av naturhensyn i PBL!

Takk for oppmerksomheten!

Knut.bjorn.stokke@nmbu.no

