

# Verneområdeforvaltning i Norge, liberal eller streng, konsekvenser for vern av villrein?

Aase Kristine Lundberg, seniorforsker  
Nordlandsforskning [akl@nforsk.no](mailto:akl@nforsk.no)

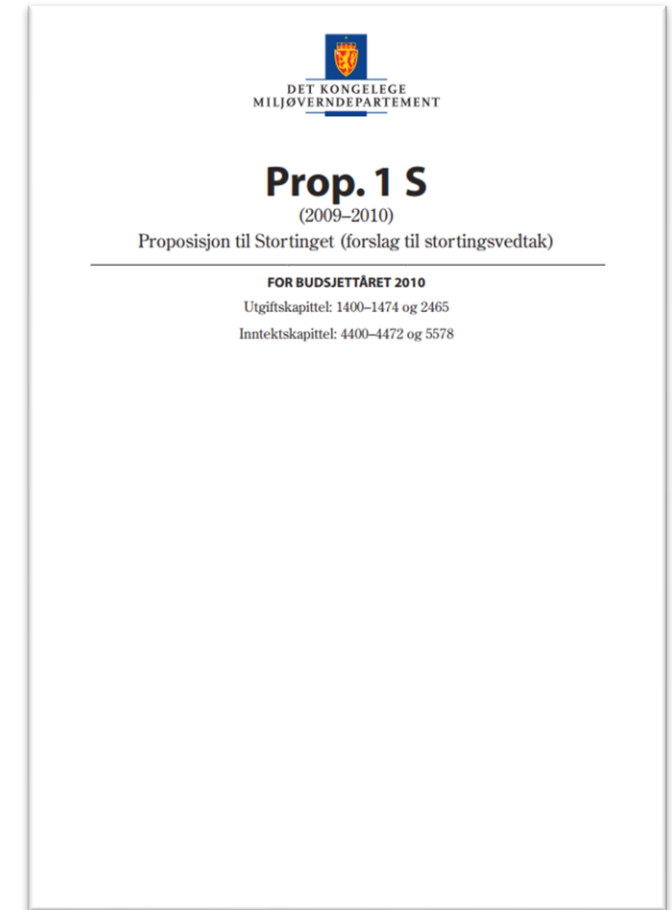
(Innlegget ble holdt av Øystein Aas pga sykdom)





# Bakgrunnen for og målsetting med dagens forvaltningsordning

- Prop. 1 S (2009-2010) – Statsbudsjettet
- Forsøksordning med lokal forvaltning i fire områder (2001): Blåfjella-Skjækerfjella NP, Dovrefjell-Sundalsfjella NP, Forollhogna NP og Setesdal Vesthei Ryfylkeheiane LVO
- Riksrevisjonen (2006) – anslått at 40 prosent av verneverdiene var truet
- En enhetlig tilnærming og en forvaltningsmodell som var lik til tross for store variasjoner i verneområder, verneformål og lokal kontekst
- Fire forutsetninger for forvaltningsmodellen ble fremhevet:
  - lokal medvirkning,
  - enhetlig forvaltning,
  - kunnskapsbasert forvaltning og
  - ordninger for rapportering, kontroll og sanksjoner.



## Kort om evalueringen

- Ivaretas verneverdiene? Enhetlig innenfor og mellom områdene? Bedret lokal forvaltning?
- Gjennomført 2020-2021
- Et samarbeid mellom tre forskningsinstitutt:
  - Nordlandsforskning
  - NINA
  - Fritjof Nansens institutt
- Tverrfaglig kompetanse: samfunnsvitenskaplig, naturfaglig og juridisk kompetanse
- Tradisjonell før- og etter-evaluering utfordrende fordi rammene for verneforvaltningen endret de siste ti årene.



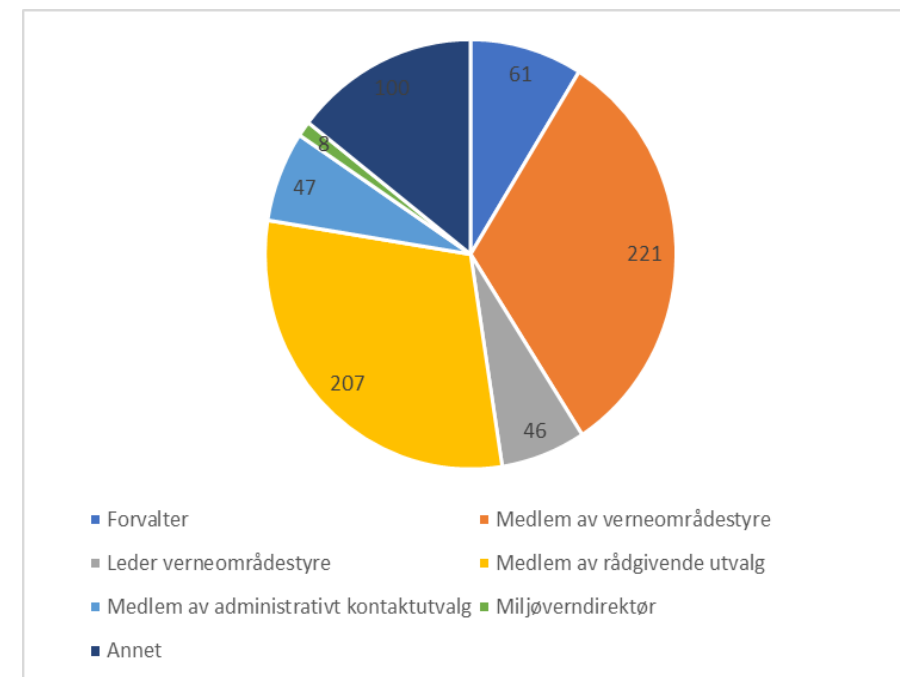
## Metodisk tilnærming:

- Kombinasjon av metoder:
  - Kartlegging av hvordan og i hvilken grad de de 47 verneområde-styrene i Norge bidrar til å nå de overordnede føringene
  - Dybdestudie av erfaringene i 4 verneområdestyrer:  
**Dovrefjell-Sunndalsfjella, Jostedalsbreen, Stabbursdalen**  
og Ytre Hvaler
- Datakilder: Dokumentstudier, juridiske analyser, spørreundersøkelse, kvalitative intervju og medieanalyse




## Praktisk gjennomføring

- Kartlegging av besøksstrategier og sårbarhetsanalyser for 26 nasjonalparker
- Gjennomgang av tilgjengelig informasjon fra styrenes hjemmesider
- Gjennomgang og koding av enkeltvedtak i Miljøvedtaksregisteret
- Spørreundersøkelse til alle styrer, forvaltere, medlemmer av RU og AKU, fylkesmenn og SNO - med 38% svar (N= 511)
- 35 intervjuer med ulike informanter knyttet til de fire verneområdestyrene



Spørreundersøkelsens utvalg - rolle i forvaltningen. Antall. Flere kryss var mulig.





Dybdestudie  
fra fire  
områder

- Dovrefjell-Sunndalsfjella, Jostedalsbreen, Stabbursdalen og Ytre Hvaler
- Variasjon i styresammensetning, verneformål, antall verneområder, vernetidspunkt og geografisk plassering.

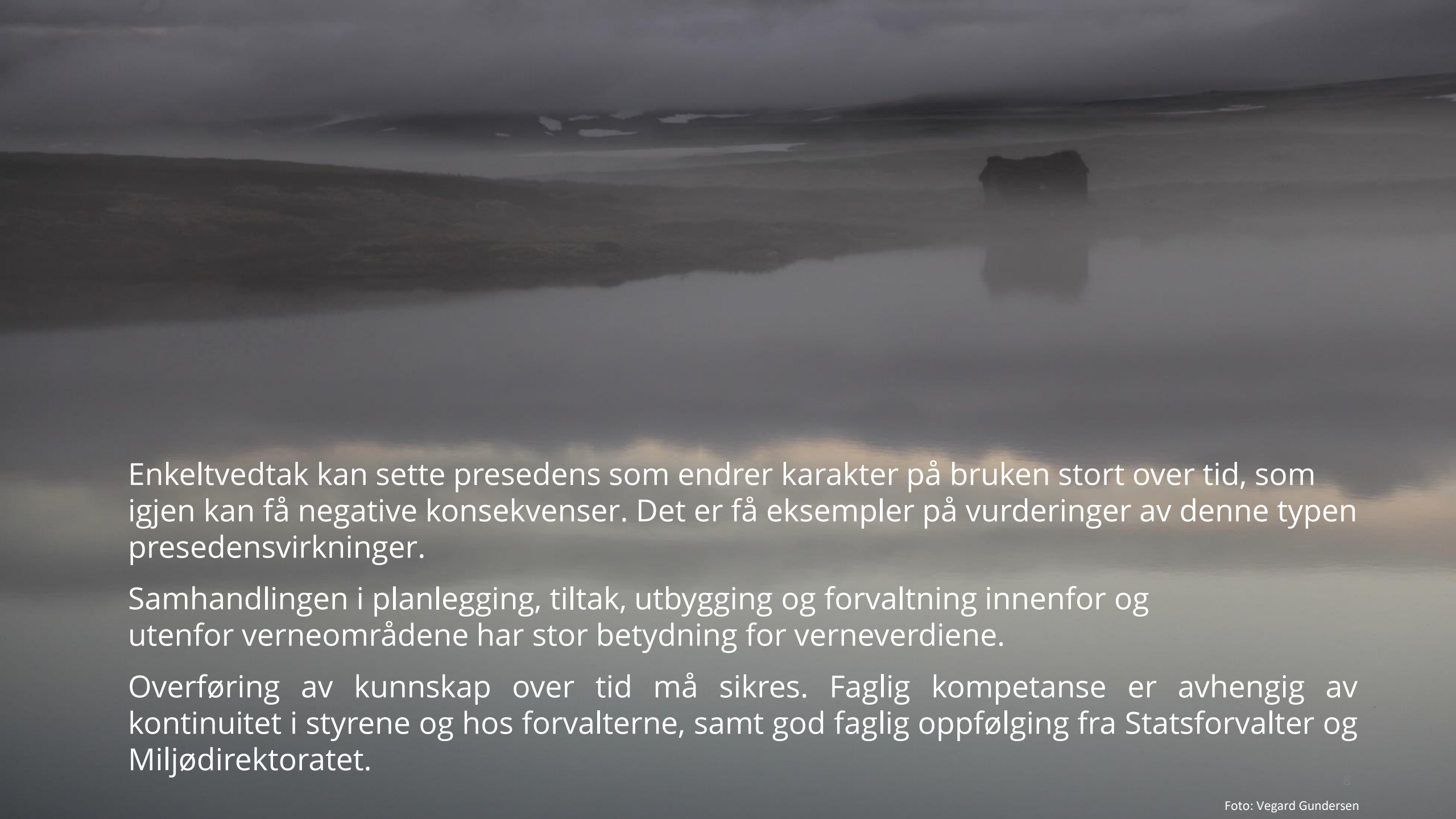


Foto: De fire verneområdestyrene.

A landscape photograph showing a rocky mountain peak in the foreground. The sky is filled with dramatic, grey clouds, with a hint of light breaking through near the horizon. In the background, a valley with patches of snow and low vegetation stretches out under the overcast sky.

# Ivaretakelse av verneverdier

- Vanskelig å avdekke om dispensasjonspraksis har blitt mer liberal eller at verneverdiene i mindre grad er ivaretatt med ny forvaltningsmodell.
- Mange verneområdestyrer mangler eller har utdaterte forvaltningsplaner. Dette kan undergrave langsiktig ivaretagelse av verneverdiene.
- Både lokale og (inter-)nasjonale brukerinteresser kan utfordre verneverdiene.

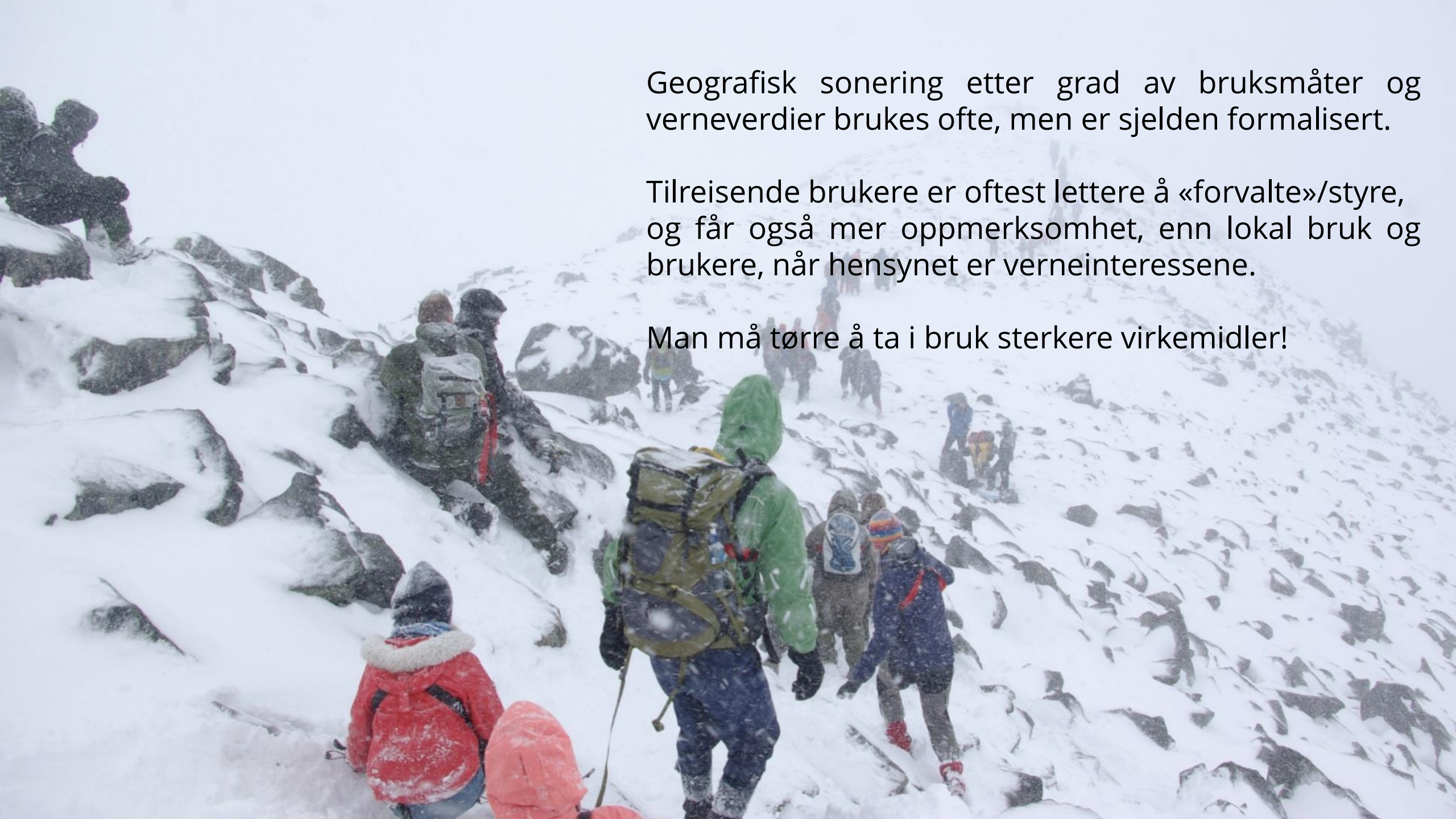


Enkeltvedtak kan sette presedens som endrer karakter på bruken stort over tid, som igjen kan få negative konsekvenser. Det er få eksempler på vurderinger av denne typen presedensvirkninger.

Samhandlingen i planlegging, tiltak, utbygging og forvaltning innenfor og utenfor verneområdene har stor betydning for verneverdiene.

Overføring av kunnskap over tid må sikres. Faglig kompetanse er avhengig av kontinuitet i styrene og hos forvalterne, samt god faglig oppfølging fra Statsforvalter og Miljødirektoratet.





Geografisk sonering etter grad av bruksmåter og verneverdier brukes ofte, men er sjelden formalisert.

Tilreisende brukere er oftest lettere å «forvalte»/styre, og får også mer oppmerksomhet, enn lokal bruk og brukere, når hensynet er verneinteressene.

Man må tørre å ta i bruk sterkere virkemidler!

# Enhetlig praksis og måloppnåelse:

- Det er stor variasjon i status for utarbeidelse og oppdatering av forvaltningsplaner. Det samme gjelder besøksstrategier.
- Det er svært stor variasjon i antallet enkeltvedtak som fattes av styrene.
- Styrenes ressurser bør i større grad speile den store variasjonen i styrenes ansvarsområde og arbeidsoppgaver.
- Forvalterens/styrenes mulighet for å innhente eksterne faglig bidrag som grunnlag for forvaltningsarbeidet bør styrkes.
- Lag bedre veiledning for utarbeiding og rullering av forvaltningsplaner.
- Lag en plan for revisjon av verneområdeforskrifter.
- Gi klarere veiledning for vedtak om dispensasjon med hjemmel i NML § 48.
- Utvikle en formell veileder for bedre koordinering av saksbehandling i verneområdestyrene og kommunene.



# Lokal medvirkning, forankring, eierskap og bevissthet



- Forvaltningsmodellen har ført til økt lokal forankring, eierskap til og bevissthet om verneverdiene.
- Konfliktnivået i verneforvaltningen er redusert nasjonalt. Konfliktfulle saker har oftere blitt flyttet til lokalt nivå.
- Det er færre ordførere representert i verneområdestyrene i dag enn i 2010.
- Kontakten mellom styrerepresentantene og kommunestyret/fylkestinget/Sametinget er varierende.
- Rollen og mandatet til de rådgivende utvalgene er uklare – og bør klargjøres. De spiller ofte en marginal rolle i forvaltningen og har først og fremst blitt en arena for informasjonsutveksling.
- Mange styrer har ikke oppnevnt administrative kontaktutvalg og koordineringen med forvaltningen utenfor verneområdet er i flere områder svak eller mangler helt.
- Det bør etableres administrative kontaktutvalg i alle områder.
- Det bør klargjøres hvordan Statsforvalteren ivaretar arbeidsgiveransvaret overfor forvalterne og hvordan de forholder seg til vante forvalterstillinger.



Evalueringen tyder på at forvaltningsmodellen ikke har styrket ivaretagelsen av verneverdiene i et langsiktig perspektiv, men trolig heller ikke svekket den. Statsforvalteren mener at verneområdestyrene i all hovedsak klarer balansen.

Likevel ser vi at det kan være vanskelig for styrene å fatte vedtak som er kontroversielle lokalt, men som kan være nødvendige for langsiktig ivaretagelse av verneverdiene.

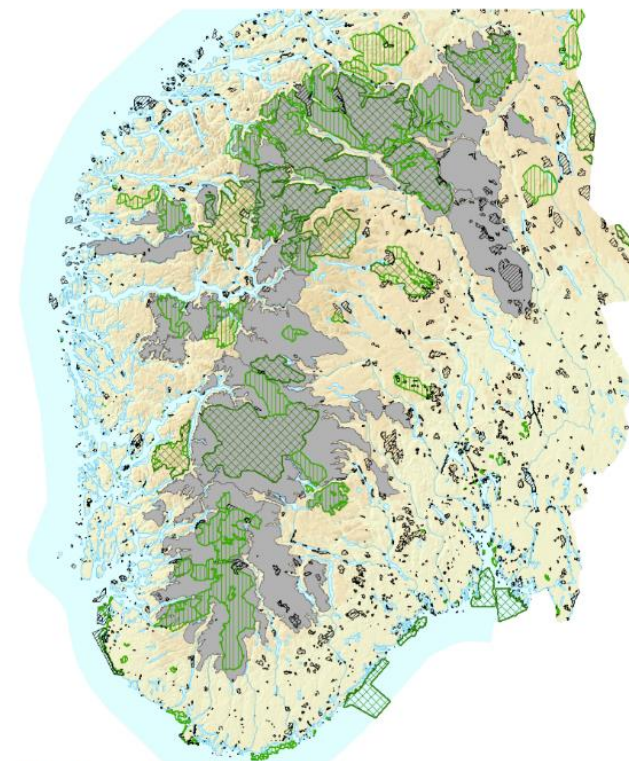
Den store mengden enkeltsaker og arbeid med besøksforvaltning har forsinket arbeidet med å vedta nye og oppdaterte forvaltningsplaner.

Nye forvaltningsplaner trengs for å sikre verneverdiene for fremtiden.



## Avsluttende refleksjoner

- Verneområdeforvaltningen avgjørende for å ivareta villreinen for fremtiden – men kan ikke avgrenses til vernegrensa
- Paradoks at koordinering av aktivitet og tiltak innenfor og utenfor verneområdet (fremdeles) er så krevende –til tross for at kommunen er representert flere steder i verneforvaltningen (verneområdestyret + administrativt kontaktutvalg)
- Ivaretakelse av villrein og andre verneverdier handler om å ta i bruk virkemidler som allerede finnes i lovverket og å forvalte arealene innenfor og utenfor verneområdene på en bedre og mer sammenhengende måte.
- Hvor langt rekker den politiske viljen lokalt, regionalt og nasjonalt til å ta i bruk hele verktøykassa for å ivareta villreinen – for å følge opp fine politiske målsettinger?



### Tegnforklaring

- Nasjonalpark
- Landskapsvernområde
- Andre verneområder
- Villreinområder

Kartbakgrunn og kartdata: Statens kartverk. Kartarbeid: Norsk villreinsenter Nord, mars 2020





NORDLANDSFORSKNING  
NORDLAND RESEARCH INSTITUTE

# Følg oss:



<https://nordlandsforskning.no/>



<http://www.facebook.com/nordlandsforskning>



<https://www.instagram.com/nforsk/>



<https://twitter.com/Nforsk>



<https://www.linkedin.com/company/nordlandsforskning>



<https://www.youtube.com/@nforsk>

