



Oppstartsamlinger for nye
villreinnemnder 2024

Nasjonal politikk for forvaltning av villreinbestander og villreinfjell

Karen Lone, Miljødirektoratet

Innhold

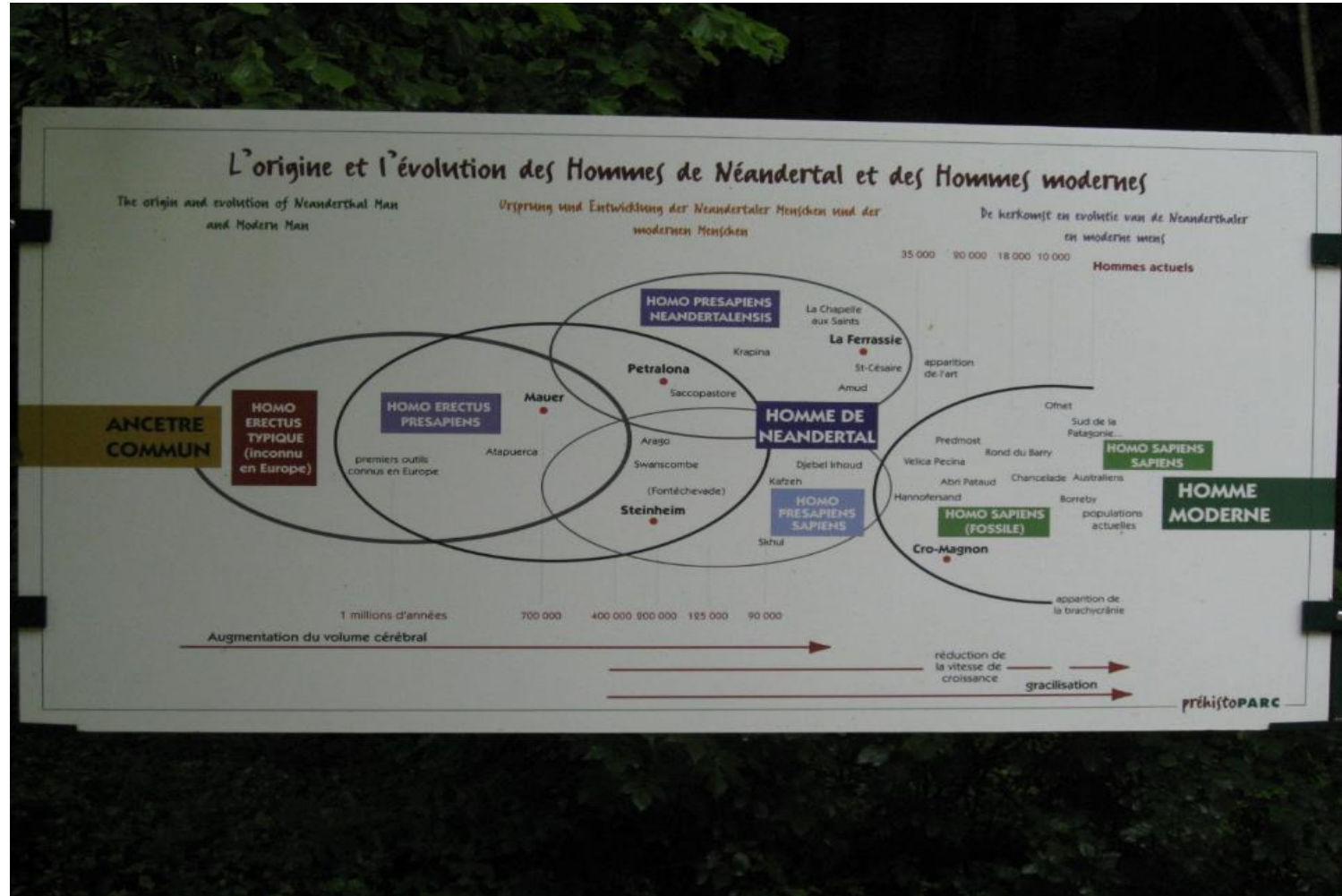
- Hva er de nasjonale målene/politiske føringene for villreinen og villreinfjellet
- Tap av leveområder som en hovedutfordring
- Hva er de viktigste lovene og nasjonale virkemidlene
- Hvorfor skal vi ta vare på villreinen?



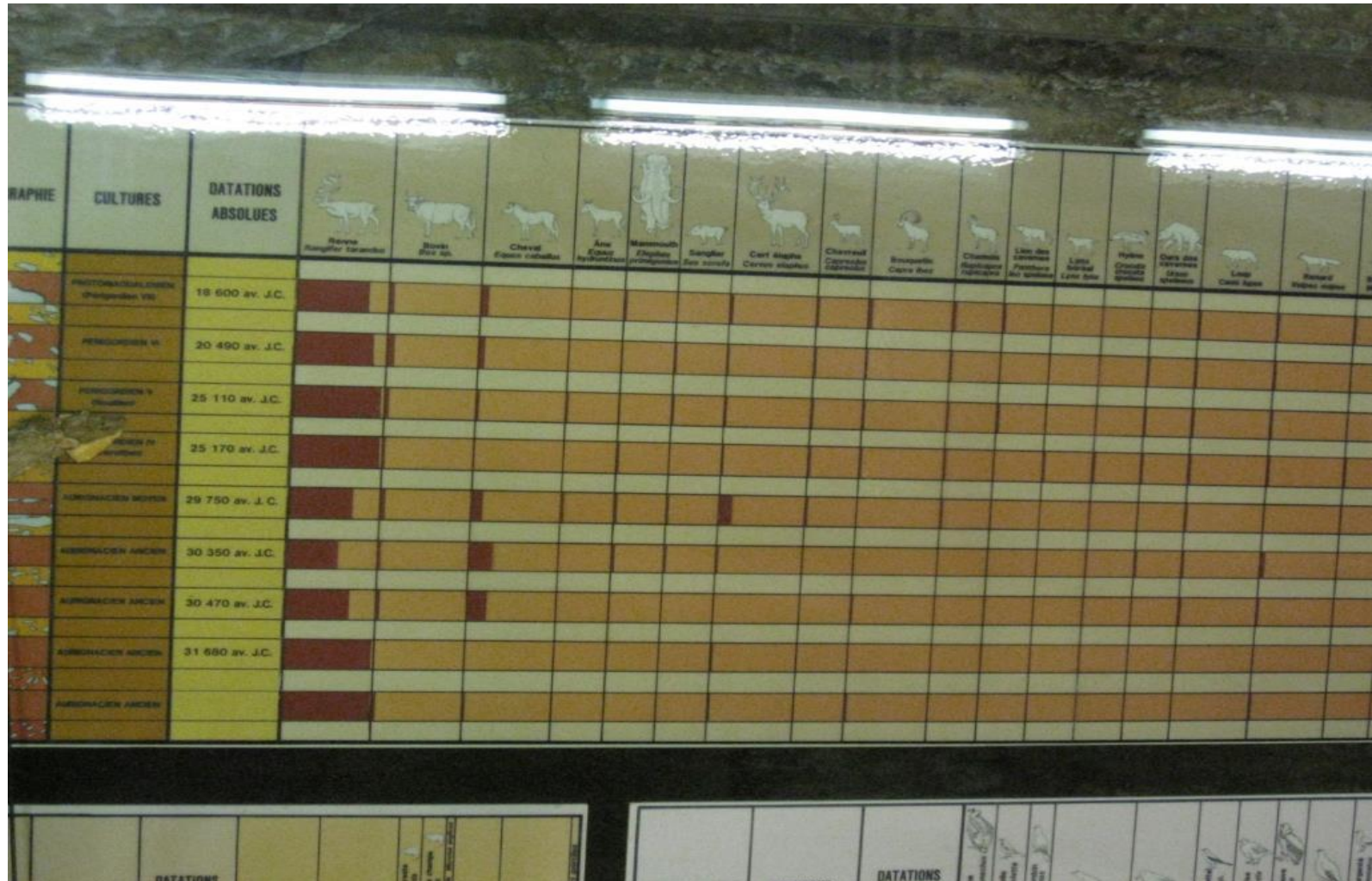


Foto: Magne Ove Furuseth

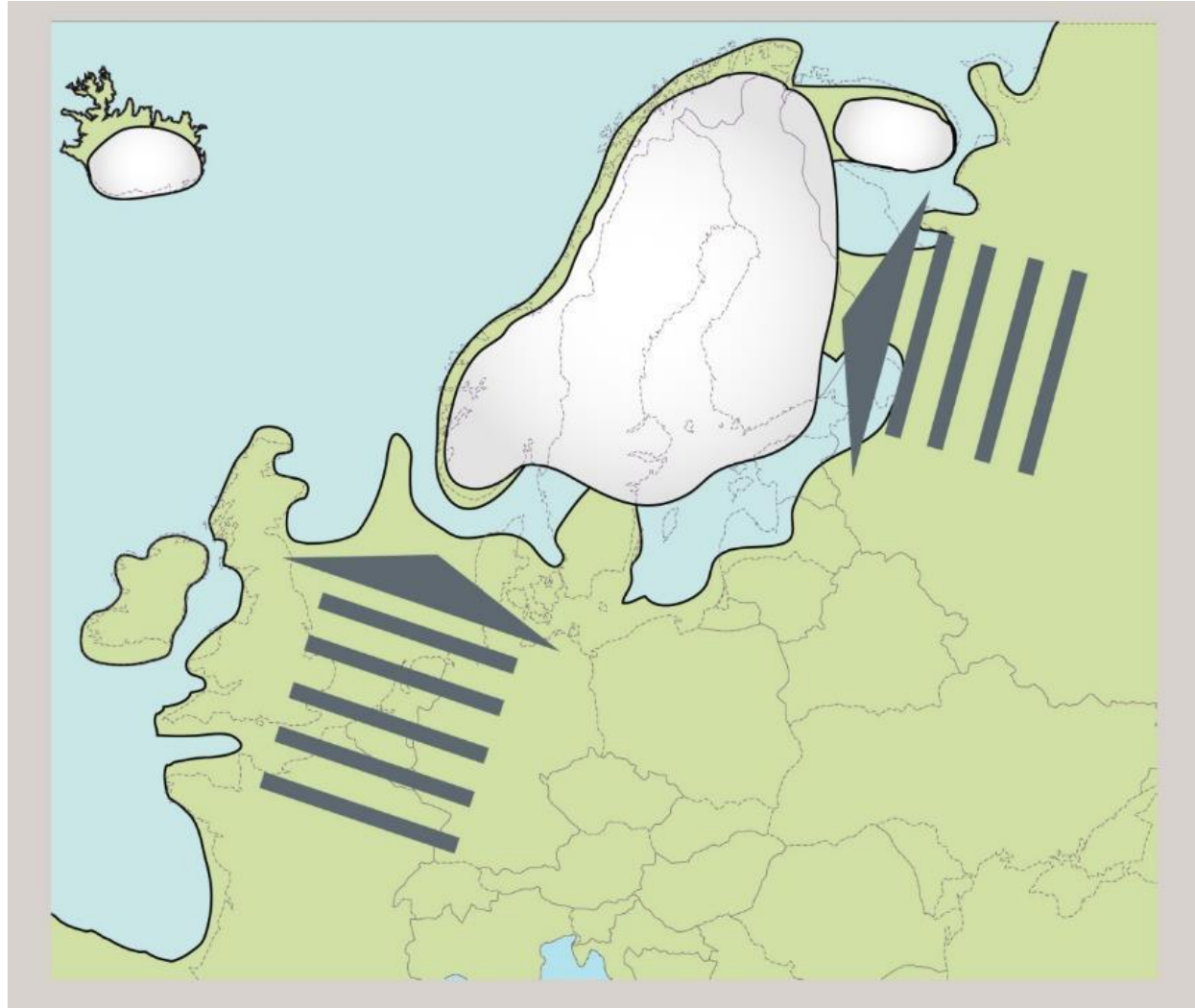
Grunnlaget for europeisk sivilisasjon.....



Artssammensetning av beinrester



Villreinens innvandring og utvikling



VILLREINEN

Tema

Arkeologi, fangstanlegg og fangstkultur



Foto: Einar Ambakk

Innhold



3 Jakt og fangst på rein – ein historikk

8 Ein fangstgradient i særklasse

14 Indikatorar for tidlegare trekkmonster og habitatbruk

22 Om reinsdyrfangsten på Sumtangen i gamal tid

30 Hjerkin: Spennande kulturminne i villreinen sitt rike

38 Spennande bukkejakt ved gamle fangstminne

40 Gamle vitne om fordums reinstrekk

46 Liafjellet i Reinheimen, ein fjelltange med uvanleg rik fangstkultur

50 Fangstminner i Nordfjella

54 Stadig nye fangstminne blir oppdaga

56 Kulturminner om villreinfangst: Målrettet satsing i Rondane

58 På jakt etter gamle knokler

60 Sølknletten villreinområde: Fangstsystemet i Gravskardet

64 Teknikken med massefangst av villrein i Nord-Gudbrandsdalen

70 Styrtingstanlegget i Gravskar på Hardangervidda

74 Villreinen som bygde Norge

78 Spennande kulturspor i Grovåskaret i Romsdalsfjella

82 Fetegga: bågastør og alpin fangst i eldre steinalder

88 Fangstanlegg fra nyere tid ved Hardangerjøkelen

90 Reinens historie smelter fram

94 Ein mystisk steingard på Hestefjellet i Ørsta

98 Eldgamle fangstminne gjev ny kunnskap

102 Målet er verdsarvstatus

106 Reinsjakt til ulike tider over eit langt tidsrom i Møre-fjella

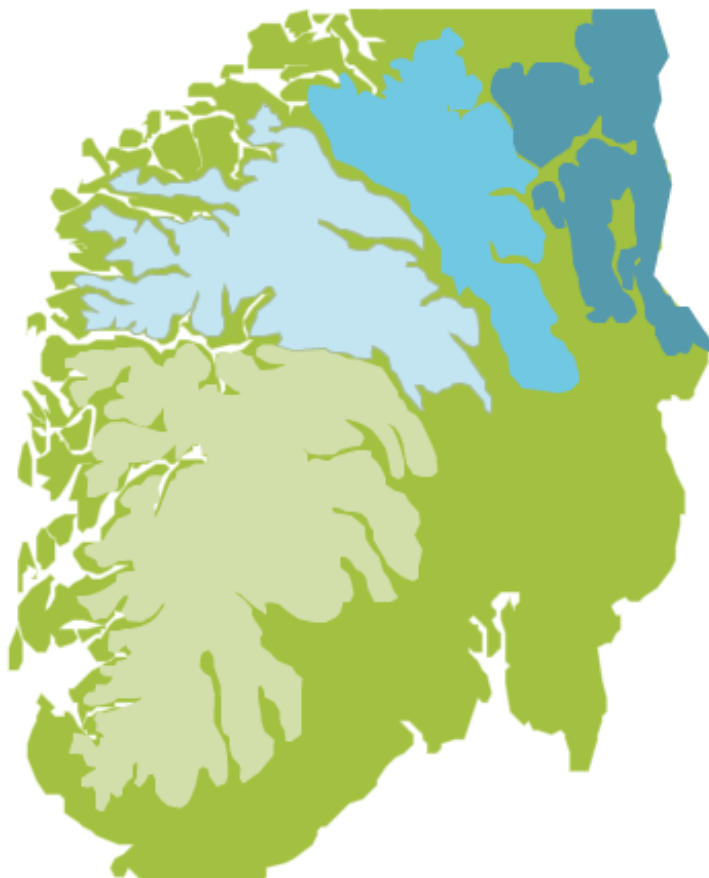
112 Eit tidlegare samanhengande villreinområde frå aust til vest

114 Reinsjegerar fann vikingsverd i Lesjafjellet

116 Arkeologisk forskingsgraving på Verket

122 Det heilage landskapet



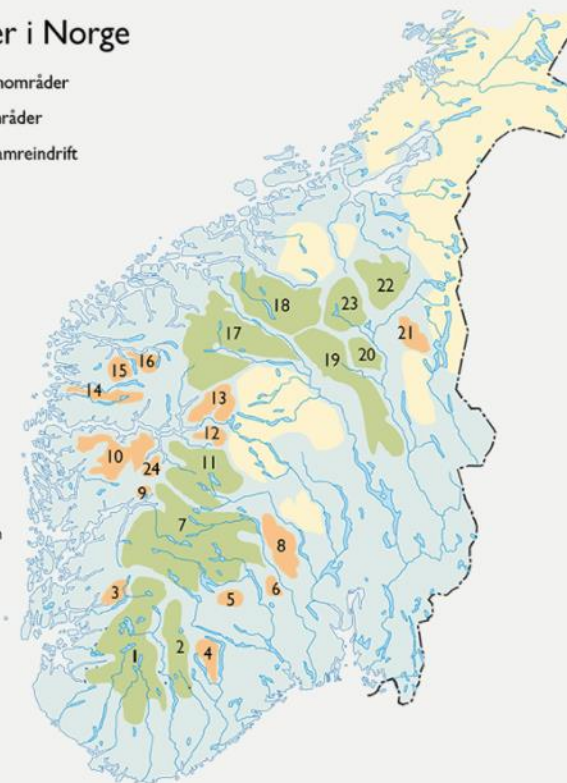


VILLREINOMRÅDENE

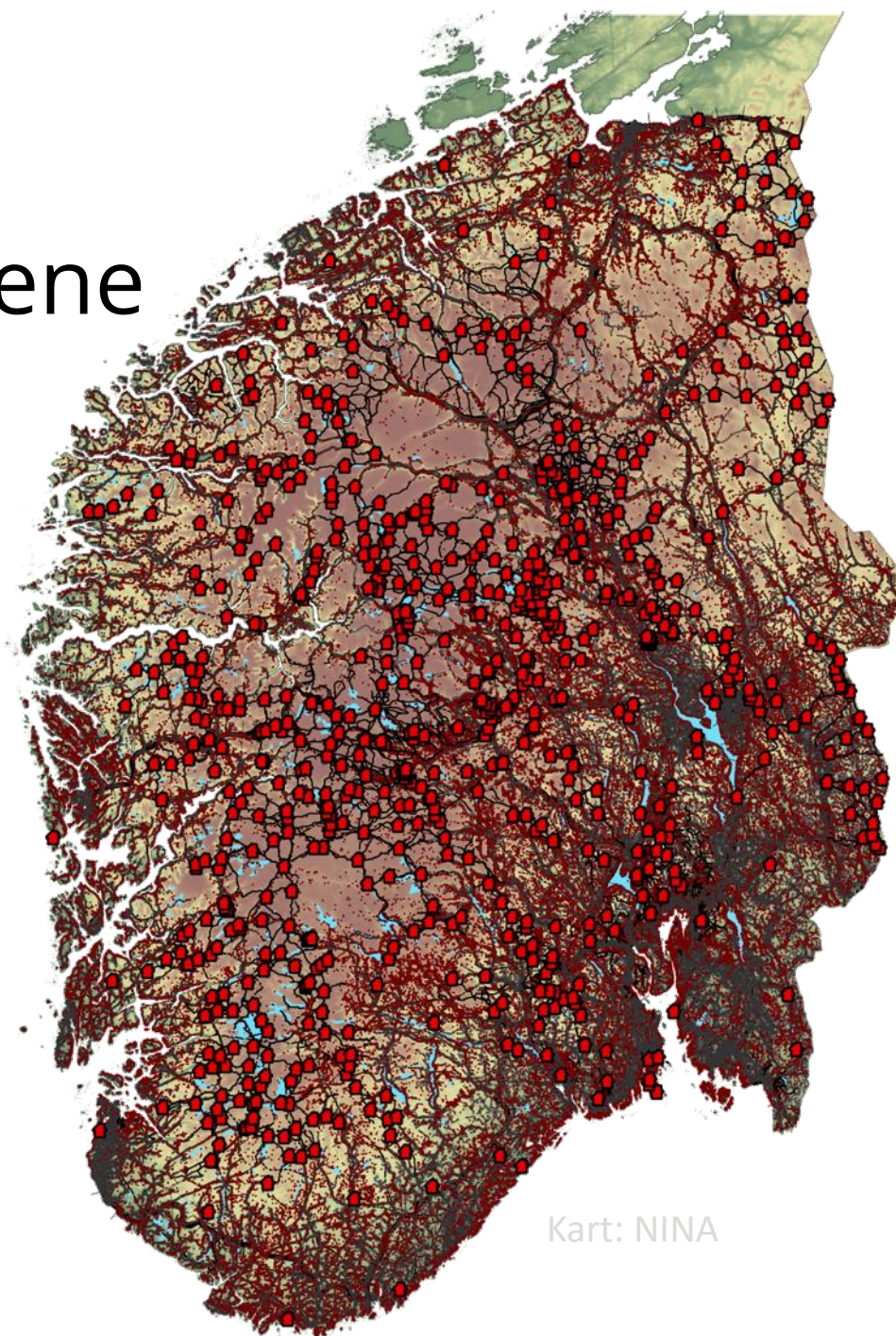
Villreinområder i Norge

- Nasjonale villreinområder
- Andre villreinområder
- Områder med tamreindrift

- 1 Setesdal Ryfylke
- 2 Setesdal Austhei
- 3 Skaulen Etnesfjell
- 4 Våmur - Roan
- 5 Brattefjell - Vindeggen
- 6 Blefjell
- 7 Hardangervidda
- 8 Norefjell - Reinsjøfjell
- 9 Oksenhalvøya
- 10 Fjellheimen
- 11 Nordfjella
- 12 Lærdal - Årdal
- 13 Vest - Jotunheimen
- 14 Sunnfjord
- 15 Førdefjella
- 16 Svartebotnen
- 17 Reinheimen - Breheimen
- 18 Snøhetta
- 19 Rondane
- 20 Sølnekletten
- 21 Tolga Østfjell
- 22 Forollhogna
- 23 Knutshø
- 24 Raudafjell



Endringer i leveområdene for villrein:



Kart: NINA

FØR INDUSTRIELL REVOLUSJON

SISTE HUNDRE ÅR:

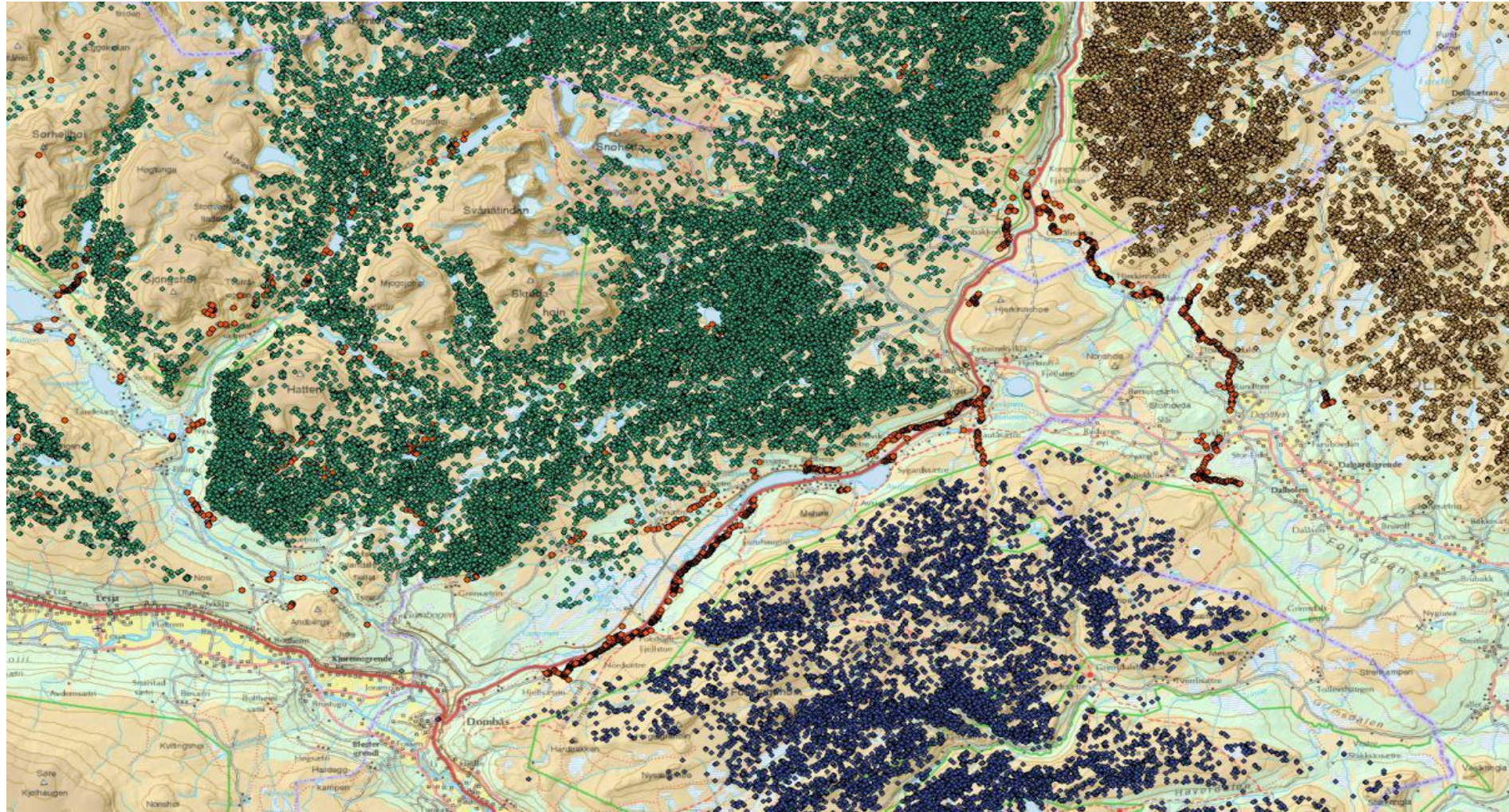
- Hovedveger
- Jernbanelinjer
- Kraftutbygginger
- Kraftlinjer
- Mindre veger
- Turisthytter
- Private hytter
- Merkede stier
-



**Leveområdene for villrein
fragmenteres**



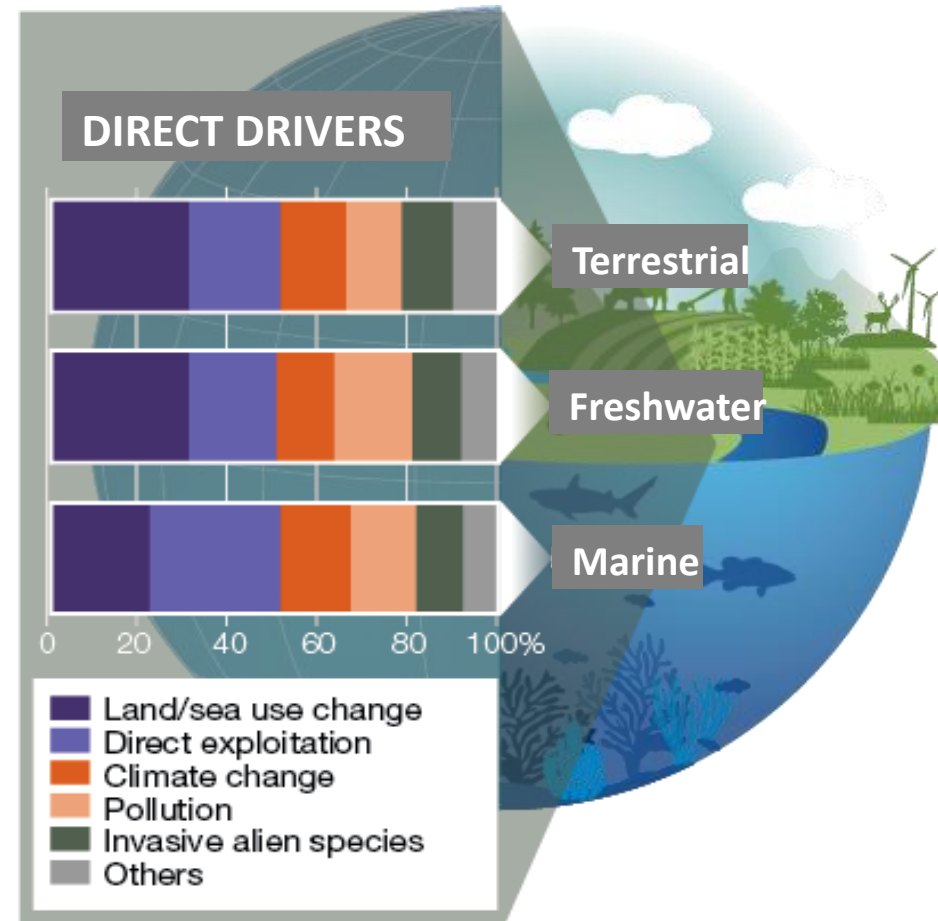
Fragmenteringen på Dovrefjell



Kilde: NINA Rapport 800

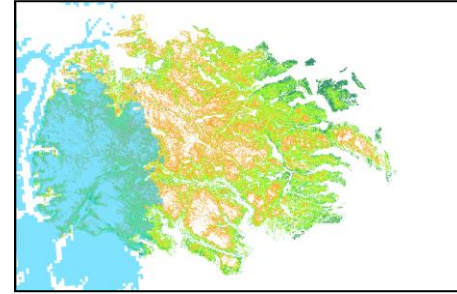


Naturpanelets globale rapport om naturmangfoldets tilstand – mai 2019

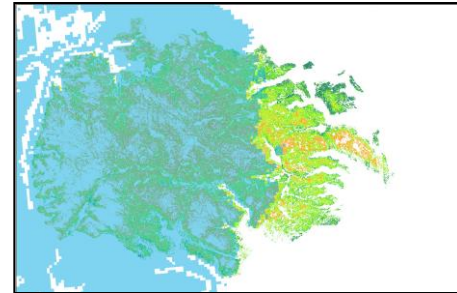


Redusere barrierer er den viktigste klimatilpasningen for villrein

- Fragmentering og barrierer kan få større betydning for tilgang til beiter
- Parasitter og insekter ventes å øke (hudbrems, svelgbrems m.fl)
- Mindre snøfonner til å unngå plager
- Ulike effekter i ulike villreinområder
- Sumeffektene forventes å bli negative



Hardangervidda – tilgang til vinterbeiter i år med lite snø/ising



Hardangervidda – tilgang til vinterbeiter i år med mye snø/ising

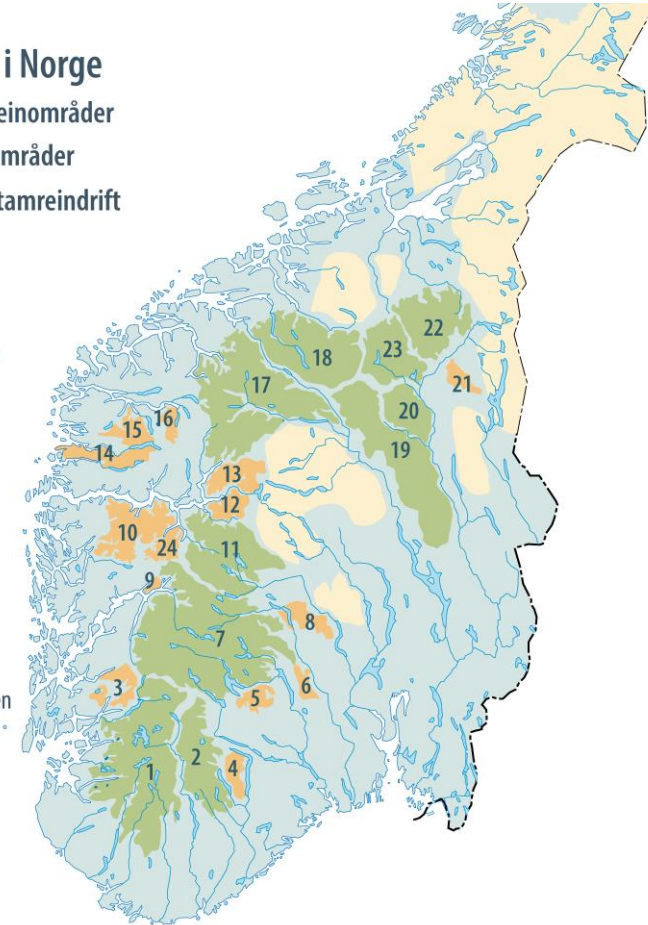
Nasjonale utfordringer i villreinforvaltningen

- Villreinen er en viktig del av vår natur- og kulturarv, og Norge har et særskilt internasjonalt ansvar for forvaltningen av Europas eneste gjenværende bestander av opprinnelig vill fjellrein (tundrarein)
- Våre 24 villreinområder er med få unntak relativt små og oppdelte, og de er utsatt for et sterkt press fra en rekke ulike brukerinteresser
- Skrantesjuka påvist i Nordfjella og Hardangervidda

Villreinområder i Norge

- Nasjonale villreinområder
- Andre villreinområder
- Områder med tamreindrift

- 1 Setesdal Ryfylke
- 2 Setesdal Austhei
- 3 Skaulen Etnefjell
- 4 Våmur - Roan
- 5 Brattefjell - Vindeggen
- 6 Blefjell
- 7 Hardangervidda
- 8 Norefjell - Reinsjøfjell
- 9 Oksenhøvya
- 10 Fjellheimen
- 11 Nordfjella
- 12 Lærdal - Årdal
- 13 Vest - Jotunheimen
- 14 Sunnfjord
- 15 Førdefjella
- 16 Svartebotnen
- 17 Reinheimen-Breheimen
- 18 Snøhetta
- 19 Rondane
- 20 Sølknkletten
- 21 Tolga Østfjell
- 22 Forollhogna
- 23 Knutshø
- 24 Raudafjell

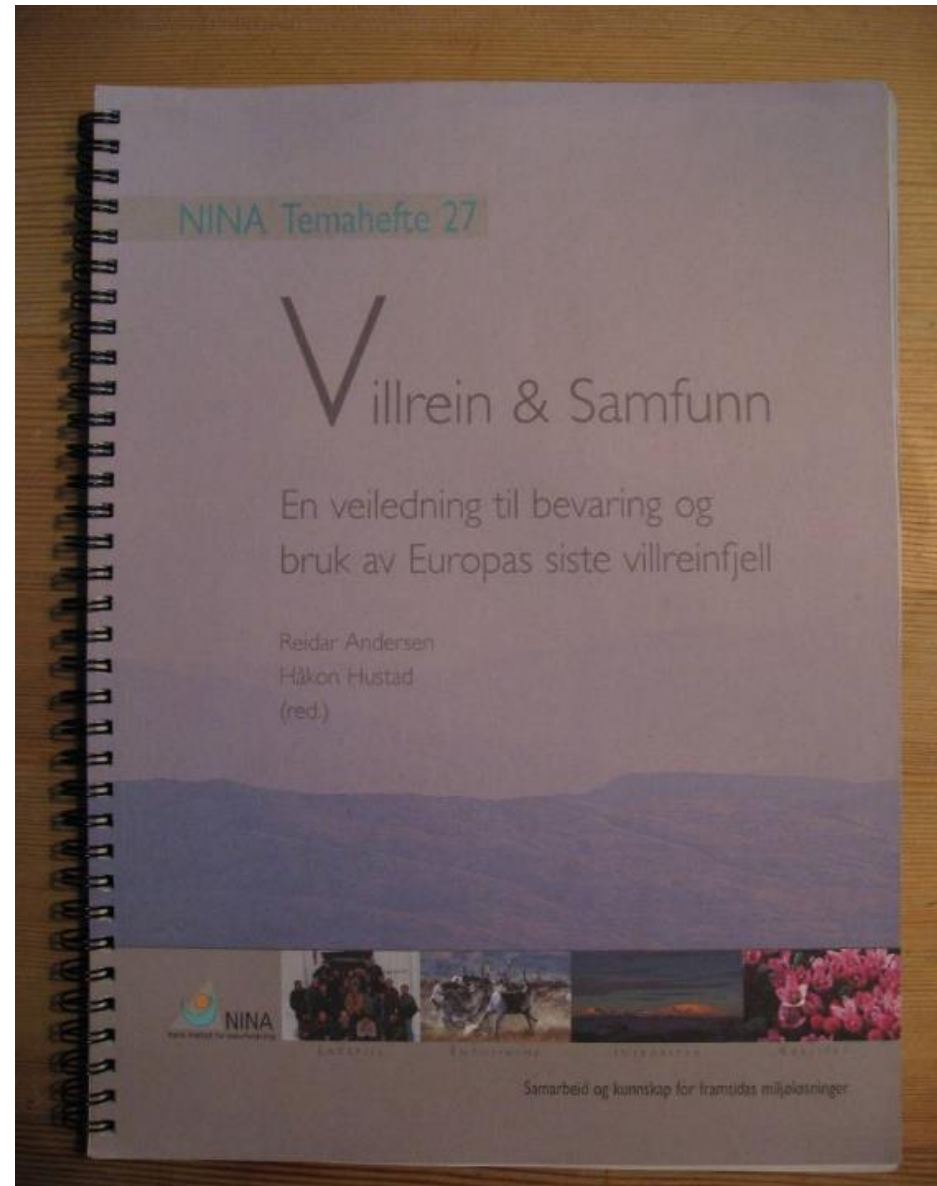


Villrein og samfunn

Prosjekt gjennomført av NINA på oppdrag fra Direktoratet for naturforvaltning i 2004 – 2005

Samspill mellom forskerne og en bredt sammensatt rådgivningsgruppe med alle relevante aktører

Tilrådsninger fra rådgivningsgruppa i NINA temahefte 27



Villrein og samfunn

5 pilarer som forvaltningen av norske villrein fjell bør stå på i fremtiden:

- Løfte villreinen fra "menighet" til samfunn
- Sterkere fokus på arealforvaltningen
- Slutt på "bit for bit" – forvaltningen
- Større sammenhengende leveområder for villrein
- Tilrettelegge for bærekraftig verdiskapning

Hovedutfordringen er at vi lykkes med å forankre *samtlig*e pilarer slik at byggverket står støtt



Politisk oppfølging



Stortingsmeldinger:

2004-2005. Nasjonalt resultatmål: **Villreinens leveområder skal sikres**

2006-2007 Regjeringen vil: **Sikre villreinens sentrale plass i norsk fjellfauna, gjennom regionale planer og etablering av europeiske og nasjonale villreinområder.**

2015-2016 «Natur for livet» **utvikle kvalitetsnorm for villrein**

En egen stortingsmelding om villrein skal behandles i Stortinget i vår (2024)

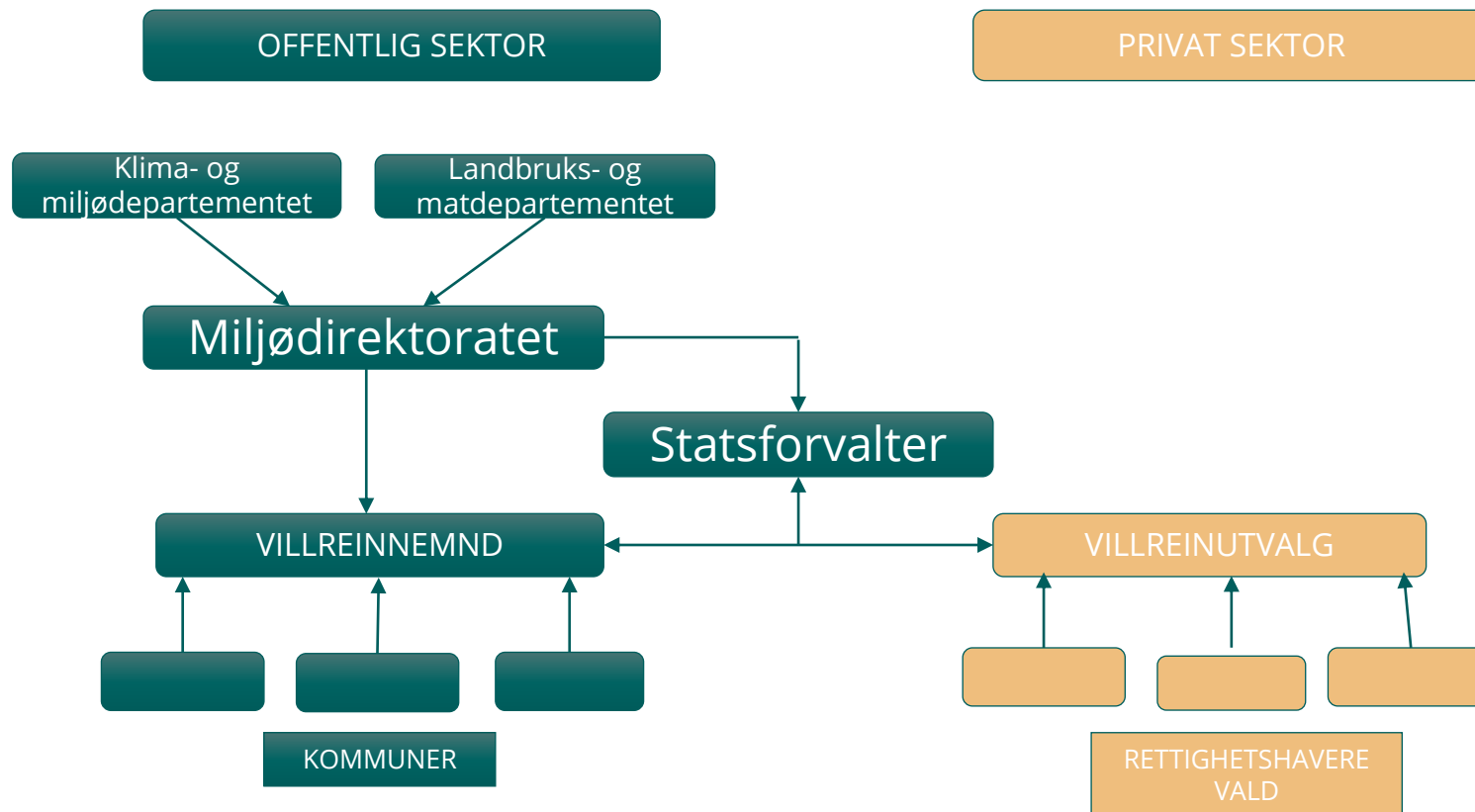


Nasjonale virkemidler

- Regionale planer etter PBL for de ti nasjonale villreinområdene, vedtatt 2011 – 2017 (+ Norefjell-Reinsjøfjell i 2020)
- Etablering av to europeiske villreinregioner med programmet «Villreinfjellet som verdiskaper» i 2017. Tilskuddsordningen har 9 mill til utdeling i 2024
- Kvalitetsnorm for villrein etter NML §13, fastsatt i forskrift 2020
- Tiltaksplaner etter kvalitetsnormen (kommer)



Norsk villreinformvaltning i dag



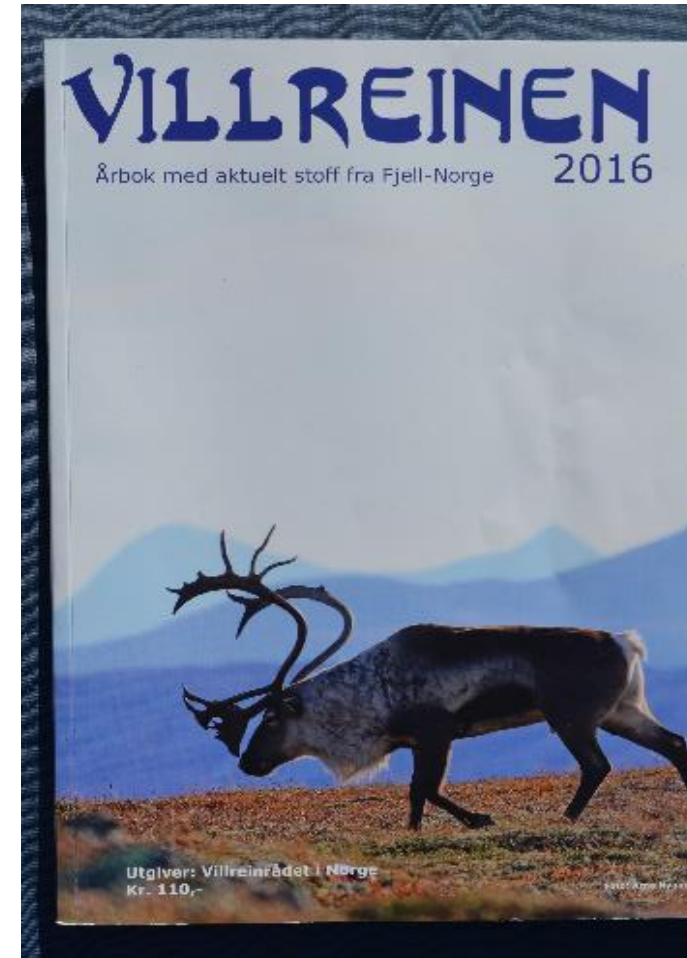
Norsk villreinsenter

- Etablert av DN i 2006 – 2007 som en stiftelse med to driftsenheter:
 - Norsk villreinsenter Nord på Hjerkins
 - Norsk villreinsenter Sør på Skinnarbu
- Fremme bevaring og bærekraftig forvaltning av villreinbestandene og villrein fjellene
- Viktig redskap for å styrke dokumentasjon, rådgivning og bærekraftig verdiskaping
- www.villrein.no



Villreinrådet i Norge

- Frivillig paraplyorganisasjon for både villreinutvalg og villreinnemnder
- Informasjonsarbeid viktigste oppgave
- Årboka «Villreinen»
- Årlige fagdager
- Støttes økonomisk av Miljødirektoratet

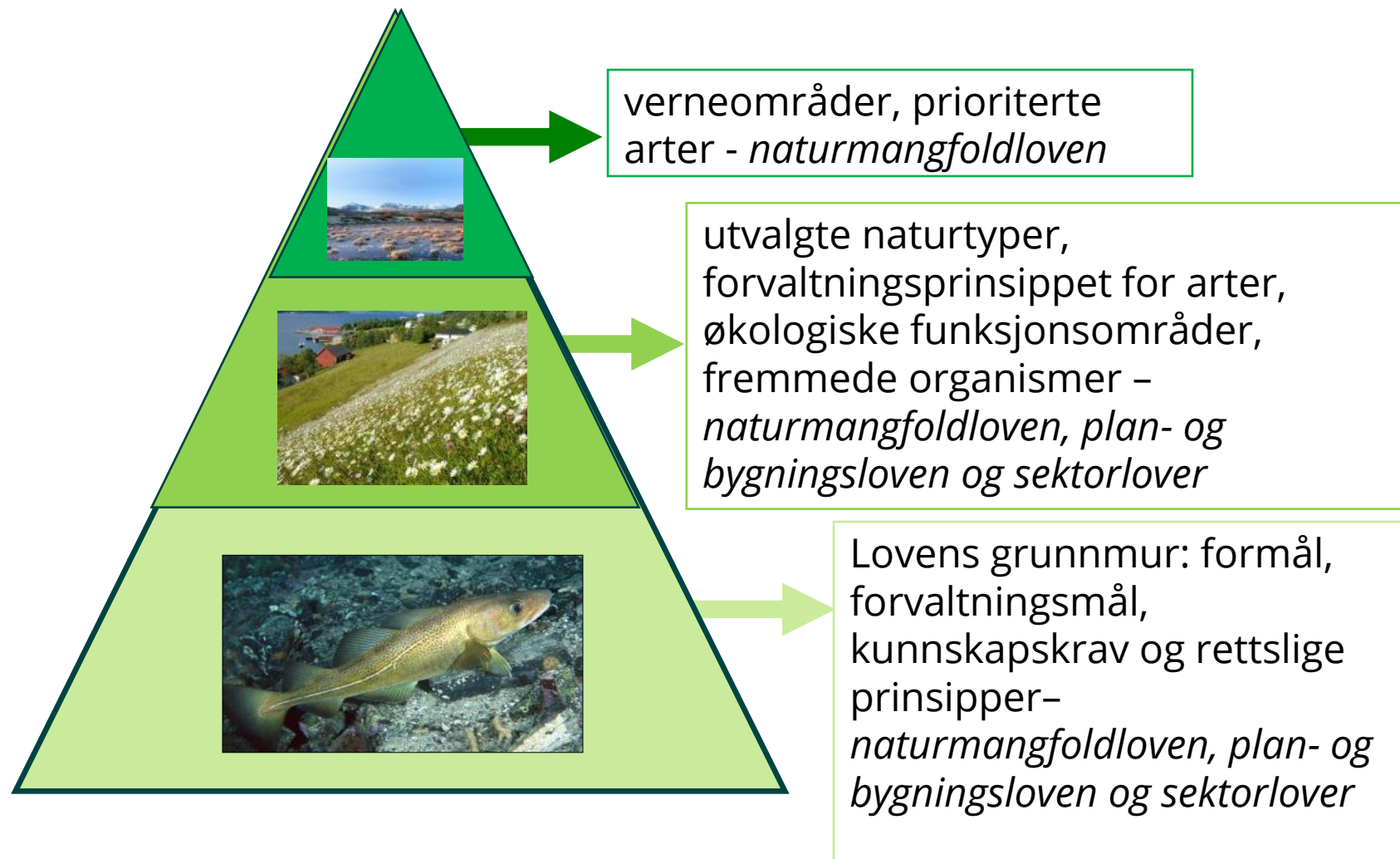


Viktige lover

- Lov 19.06.09 om bevaring av naturens mangfold (naturmangfoldloven, NML)
- Lov 29.05.81 om jakt og fangst av vilt (viltloven)
- Lov 28.06.08 om planlegging og byggesaksbehandling (plan- og bygningsloven, PBL)
- Andre sektormyndigheter

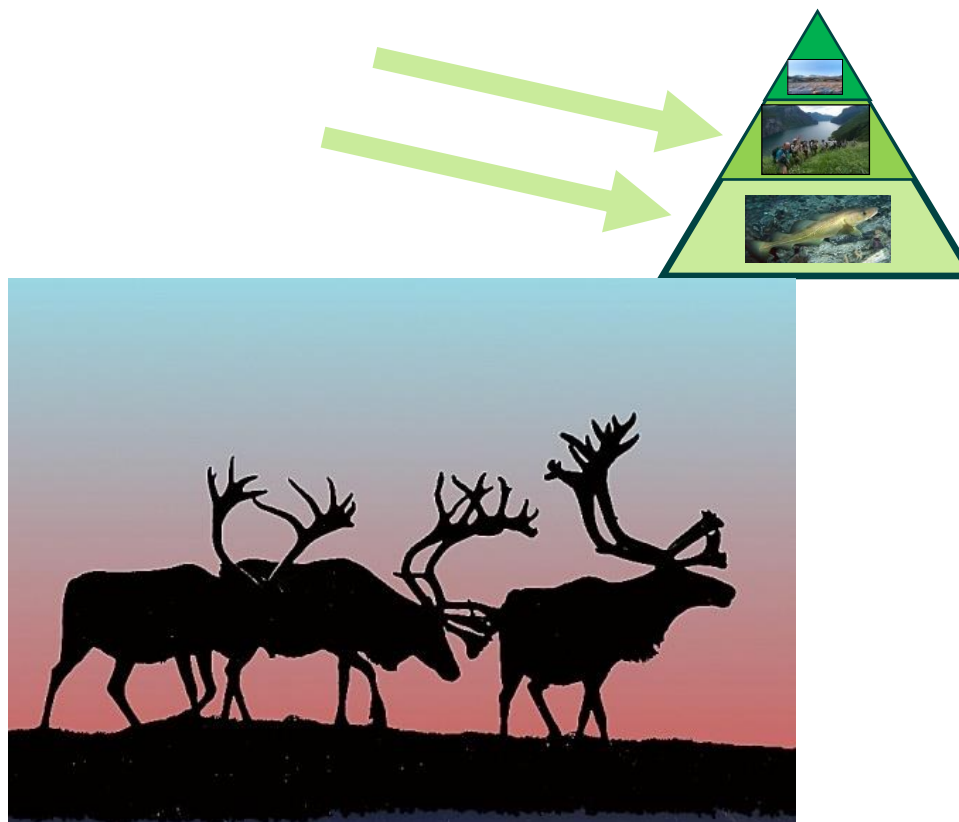


Naturmangfoldlovens hovedgrep



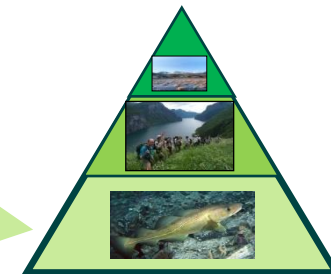
Forvaltningsmål for arter - § 5

Artene ivaretas og skal forekomme i levedyktige bestander i sine naturlige utbredelsesområder



Dette målet gjelder også for villrein. Er det satt regionale bestandsmål gjelder disse, dog slik at målet må være i samsvar med naturmangfoldloven § 5

Naturmangfoldloven § 8-12

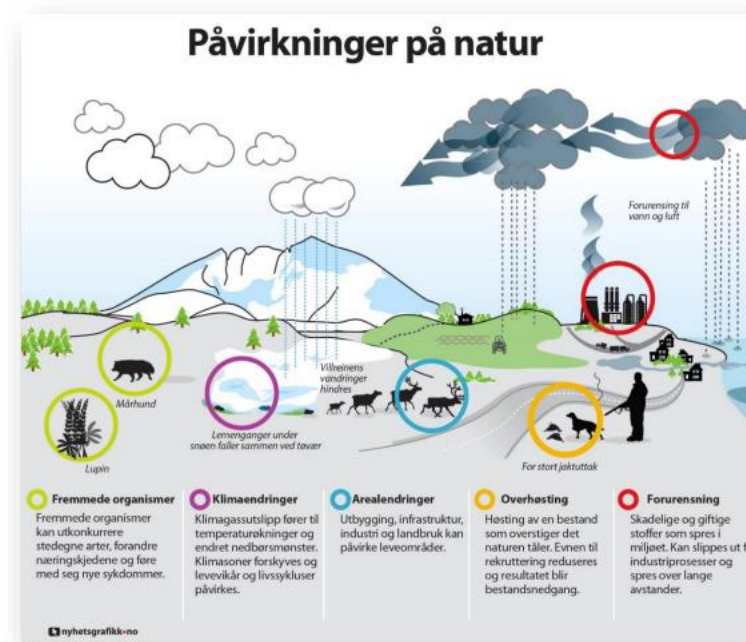


Kunnskapsgrunnlaget er grunnsteinen



§ 8

- Hvilket naturmangfold kan bli påvirket av et tiltak? Hva er relevant for den aktuelle saken?
- Hvilken tilstand har dette naturmangfoldet?
- Hvilke effekter har tiltaket på det aktuelle naturmangfoldet?
- Hva er den samla belastningen på enkeltarter, naturtyper og hele økosystemer? (§ 10)
- Kommer føre-var-prinsippet til anvendelse? Er det tilstrekkelig kunnskap om...? (§ 9)
- Hva er miljøforsvarlige teknikker og metoder? (§ 12)



Skrantesjuka

- Målet er å begrense, og om mulig utrydde skrantesjuka i Norge.
- Svært alvorlig smittsom sjukdom. Første gang påvist i Europa var på villrein i Nordfjella i 2016 (sanert) og seinare Hardangervidda
- KLD og LMD har begge myndighet:
 - LMD vilthelse og sjukdomsbekjempelse
 - KLD villreinansvaret
- Samarbeid mellom fagdirektoratene Mattilsynet og Miljødirektoratet
- VI, Nina, NVS og VKM kunnskapsleverandører



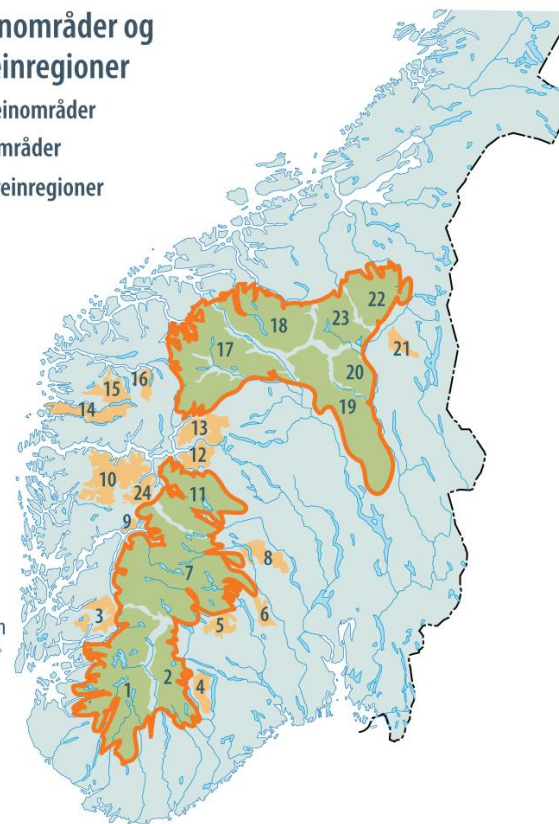
Regionale planer for nasjonale villreinområder

- 7 regionale planer for de 10 nasjonale villreinområdene fastsatt 2011 – 2017 (+ Norefjell-Reinsjøfjell i 2020)
- Mye ulik praksis for arealsonene utenfor nasjonalt villreinområde
- Må innarbeides i kommuneplaner
- Bruk av innsigelser
- Handlingsprogram
- To europeiske villreinregioner etablert høsten 2017.
- Tilskuddsordningen «villreinfjellet som verdiskaper»

Nasjonale villreinområder og europeiske villreinregioner

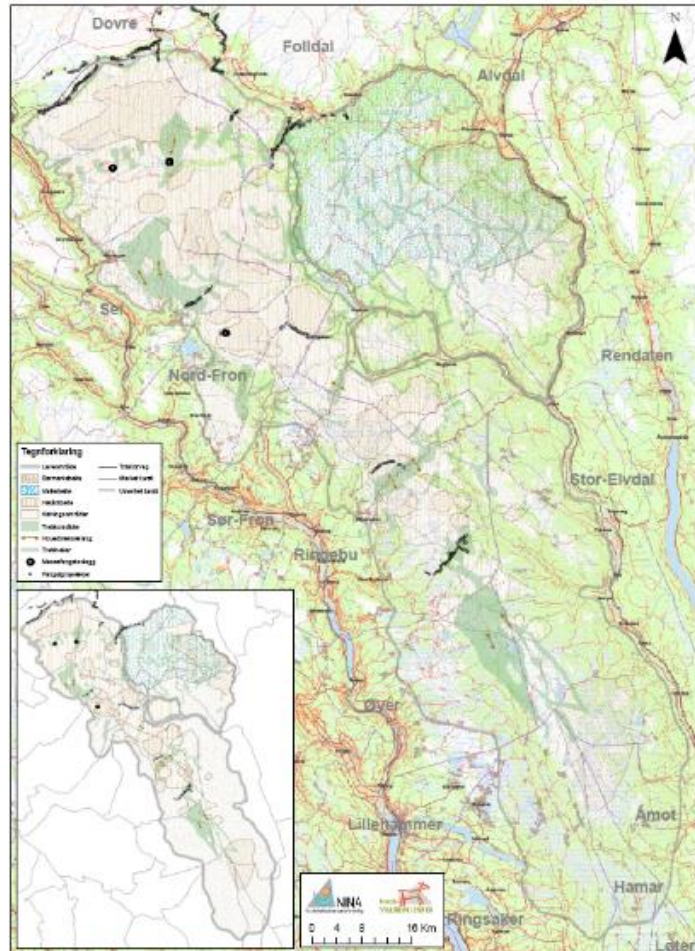
- Nasjonale villreinområder
- Andre villreinområder
- Europeiske villreinregioner

- 1 Setesdal Ryfylke
- 2 Setesdal Austhei
- 3 Skaulen Etnefjell
- 4 Våmur - Roan
- 5 Brattefjell - Vindeggen
- 6 Blefjell
- 7 Hardangervidda
- 8 Norefjell - Reinsjøfjell
- 9 Oksenhalvøya
- 10 Fjellheimen
- 11 Nordfjella
- 12 Lærdal - Årdal
- 13 Vest - Jotunheimen
- 14 Sunnfjord
- 15 Førdefjella
- 16 Svartebotnen
- 17 Reinheimen-Breheimen
- 18 Snøhetta
- 19 Rondane
- 20 Sølknkletten
- 21 Tolga Østfjell
- 22 Forollhogna
- 23 Knutshø
- 24 Raudafjell



Kartlegging av villreinens leveområder

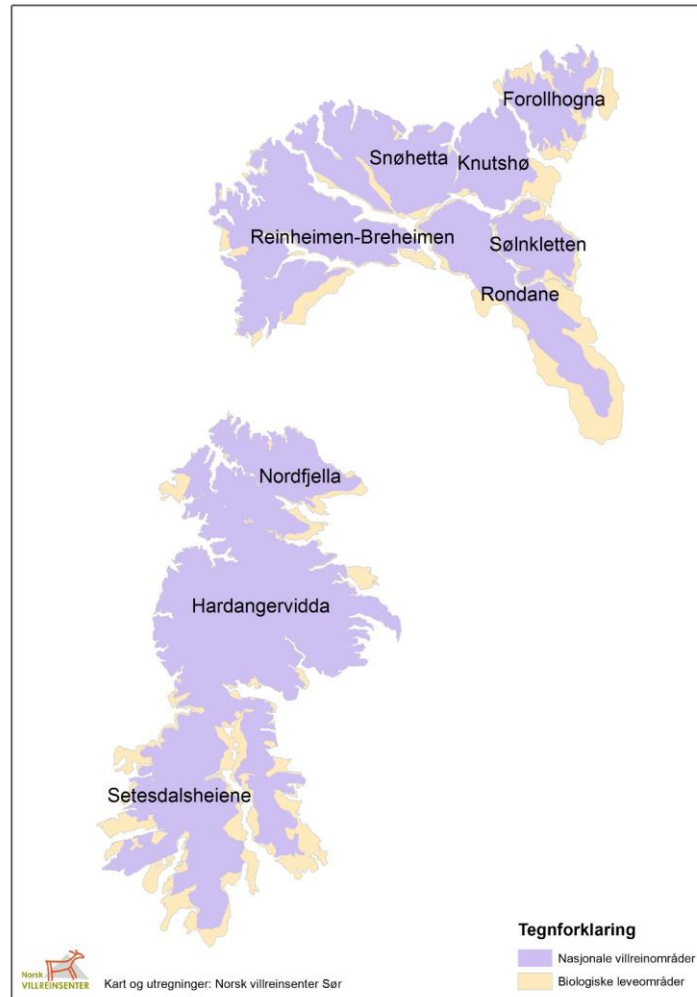
Rondane og Sølknkletten villreinområder - 2008



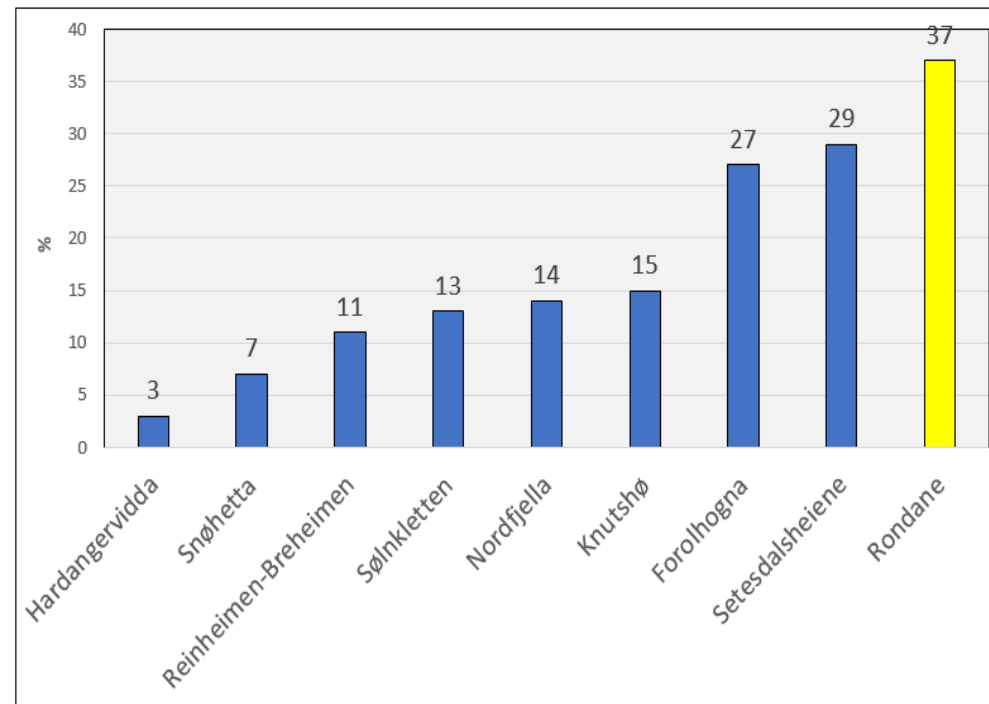
For nærmere kartforklaring se: Jordheg, P. (2002). 2008. Villreinen i Rondane - Sakskolle. Stokke og Imvold. Norsk Reindrift SM. 676. Alle villreinområder finnes også gjått på Datastat for naturforvaltning i villreinen: <http://datastat.naturbase.no/kart/villrein.asp>

- Gjennomført av Norsk villreinsenter på oppdrag fra direktoratet, med årsjektgruppe for hvert planområde.
- Basert på erfaringsbasert lokalkunnskap og eksisterende stedfesta registreringer
- Fastlegging av biologisk yttergrense og viktige funksjonsområder for villrein, som faglig grunnlag for planarbeidet
- Fastsetting av grense for det nasjonale villreinområdet og andre soneringer med retningslinjer er en del av den politiske planprosessen
- Villreinens leveområder er senere gjennomgått ifm kvalitetsnormen (oppdatert tidlig i 2024 kart.naturbase.no)

Nasjonalt villreinområde vs biologisk leveområde



Andel av det biologiske leveområdet som *ikke* er avsatt til nasjonalt villreinområde i den regionale planen



Status regionale planer for villreinfjella

- Viktig med samarbeidsarenaer som kan bidra til å holde planen levende, f.eks Hardangerviddarådet, Nordfjellarådet, Heiplansamlinga.
- Handlingsprogrammene bør romme eller samkjøres med annet pågående arbeid – f. eks besøksstrategier, sti- og løypeplaner, verdiskapingsprosjekter, **tiltaksplaner etter kvalitetsnormen**, avbøtende tiltak knyttet til vilkårsrevisjoner for vannkraft
- Miljødirektoratets arbeid og oppfølging:
 - uttalelser til rullering av planer og handlingsprogram (samarbeid med SF)
 - FOU prosjekter som kan gi ny, relevant kunnskap
 - Ønsker koblinger mellom «Villreinfjellet som verdiskaper» og handlingsprogrammene
- Samling/arbeidsmøte for berørte fylkeskommuner og statsforvaltere i regi av KDD og KLD årlig
- Generelt satt av lite ressurser i fylkeskommunene til planoppfølging...

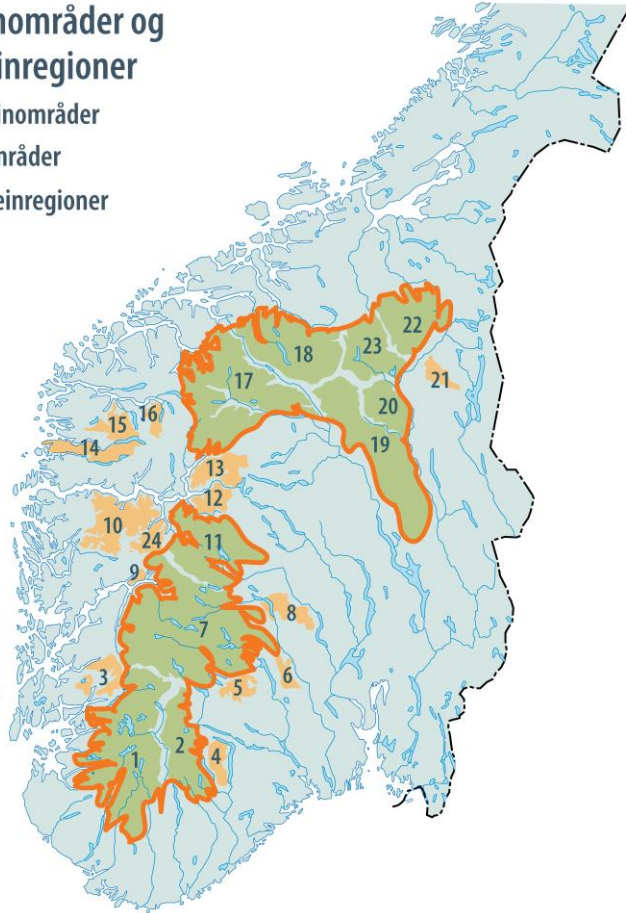


Etablering av europeiske villreinregioner

Nasjonale villreinområder og europeiske villreinregioner

- Nasjonale villreinområder
- Andre villreinområder
- Europeiske villreinregioner

- 1 Setesdal Ryfylke
- 2 Setesdal Austhei
- 3 Skaulen Etnesfjell
- 4 Våmur - Roan
- 5 Brattefjell - Vindeggen
- 6 Blefjell
- 7 Hardangervidda
- 8 Norefjell - Reinsjøfjell
- 9 Oksenhalvøya
- 10 Fjellheimen
- 11 Nordfjella
- 12 Lærdal - Årdal
- 13 Vest - Jotunheimen
- 14 Sunnfjord
- 15 Førdefjella
- 16 Svartebotnen
- 17 Reinheimen-Breheimen
- 18 Snøhetta
- 19 Rondane
- 20 Sølnekletten
- 21 Tolga Østfjell
- 22 Forollhogna
- 23 Knutshø
- 24 Raudafjell



- Forslag fra «Villrein og Samfunn» 2005:
 - opprettholde og helst gjenskape større sammenhengende leveområder ved reduksjon av barrierer
 - synliggjøring av Norges ansvar internasjonalt
 - "branding" – styrke verdiskaping og næringsutvikling i fjellbygdene

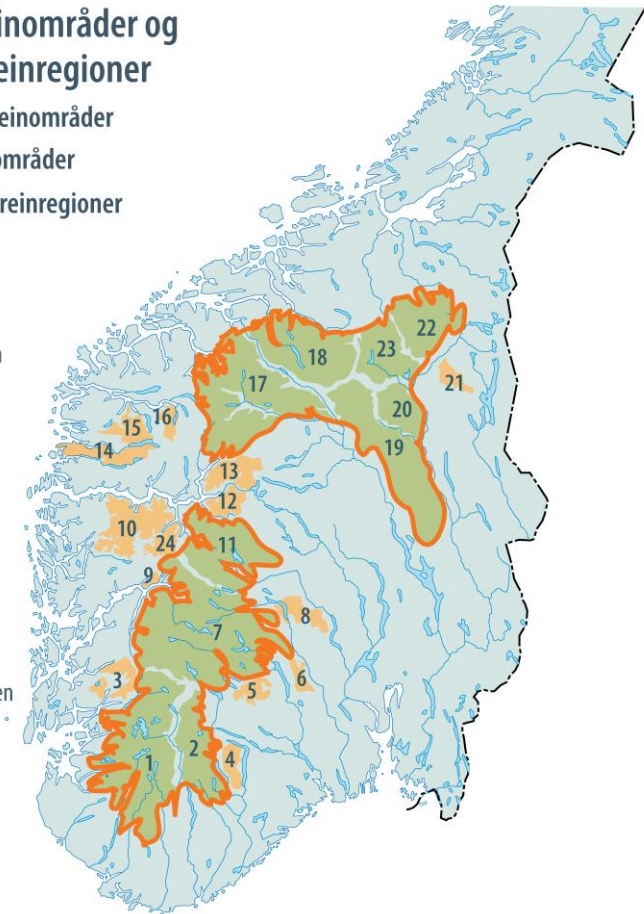
«Villreinfjellet som verdiskaper»

- Opprettet i 2017, samme år som to Europeiske villreinregioner åpnet.
- Bevilgninger økt fra 5 mill. kr i 2017 til 9 mill. kr i statsbudsjettet for 2024
- Tilskudd til flerårige eller ettårige prosjekter
- Norsk Villreinsenter bidrar til å fasilitere prosjektene, blant annet ved å arrangere nettverksamlinger.
- Ønsker flere gode prosjekter med brede samarbeid

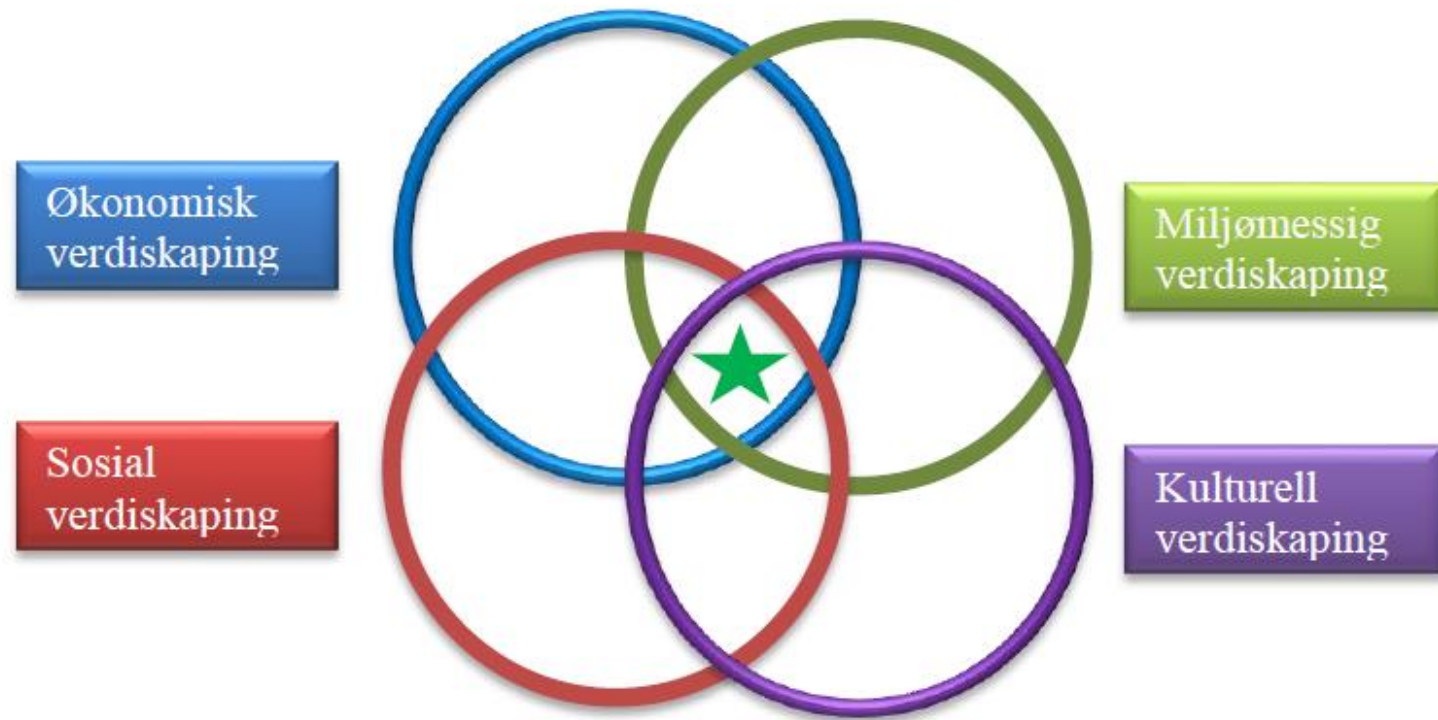
Nasjonale villreinområder og europeiske villreinregioner

- Nasjonale villreinområder
- Andre villreinområder
- Europeiske villreinregioner

- 1 Setesdal Ryfylke
- 2 Setesdal Austhei
- 3 Skaulen Etnesfjell
- 4 Våmur - Roan
- 5 Brattefjell - Vindeggen
- 6 Blefjell
- 7 Hardangervidda
- 8 Norefjell - Reinsjøfjell
- 9 Oksenhalvøya
- 10 Fjellheimen
- 11 Nordfjella
- 12 Lærdal - Årdal
- 13 Vest - Jotunheimen
- 14 Sunnfjord
- 15 Førdefjella
- 16 Svartebotnen
- 17 Reinheimen-Breheimen
- 18 Snøhetta
- 19 Rondane
- 20 Sølknletten
- 21 Tolga Østfjell
- 22 Forollhogna
- 23 Knutshø
- 24 Raudafjell



Bred verdiskaping



Mål for «Villreinfjellet som verdiskaper»

- **Hovedmål**

Programmet skal bidra til bred verdiskaping i de europeiske villreinregionene gjennom bærekraftig utvikling av reiseliv basert på villreinen og villreinfjellet som ressurs

- **Delmål 1**

Programmet skal vise hvordan villreinfjellet kan bidra til verdiskaping til beste for befolkning, næringsliv, lokalsamfunn og regioner

- **Delmål 2**

Programmet skal samspille med og bidra til en god gjennomføring av de regionale planene for nasjonale villreinområder

- **Delmål 3**

Programmet skal utvikle og spre kunnskap om villreinen og villreinfjellet til ulike målgrupper



Viktige forutsetninger

- Fokus på bygdenære områder og randområder
- Prosjektområder må ha en størrelse og robusthet som gjør at de tåler økt bruk dersom prosjektene legger opp til dette
- Prosjektene skal ikke gi økt negativ belastning på villreinen og sårbare leveområder
- Svært positivt dersom prosjekter og tiltak legger opp til å redusere negativ belastning fra ferdsel og bruk som allerede eksisterer
- Siktemål å få til gode «vinn-vinn-prosjekter» i samspill med de regionale planene

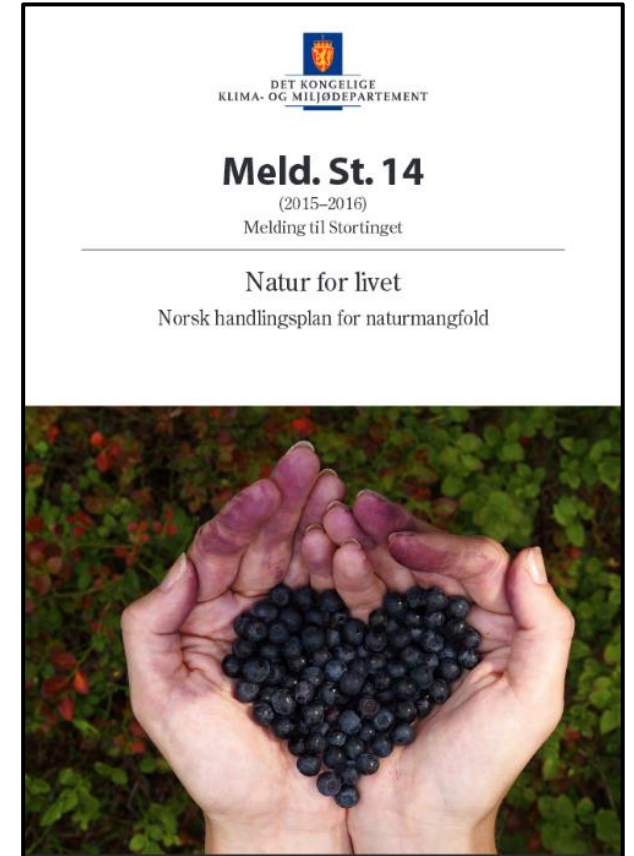


Kvalitetsnorm for villrein (NML §13)

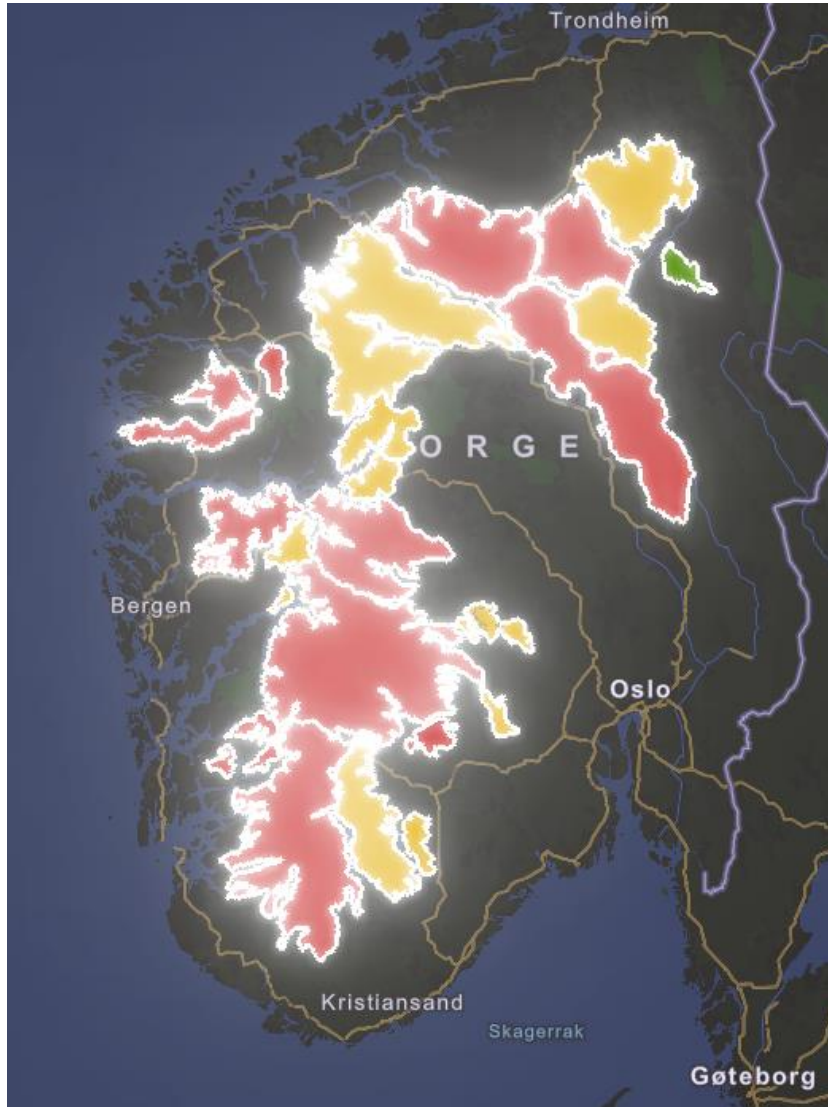
- Stortinget ba i 2016 regjeringen om å lage en kvalitetsnorm for villrein. Kvalitetsnormen ble vedtatt i forskrift i 2020.

Formålet med kvalitetsnormen er å bidra til at villrein, og de ulike villreinområdene, forvaltes på en slik måte at internasjonale forpliktelser overholdes, og at nasjonale målsettinger om ivaretagelse av levedyktige bestander innenfor sine naturlige utbredelsesområder nås.

<https://lovdata.no/forskrift/2020-06-23-1298>



Kvalitetsnorm for villrein (NML §13)



← **De ti nasjonale villreinområdene klassifisert av ekspertgruppe våren 2022, de øvrige 14 områdene i 2023**

- Deretter full klassifisering hvert 4.år
- Kvalitetsnormen er en systematisk kunnskapssammenstilling, men stiller også mål for kvaliteten, og utløser oppfølging dersom kvaliteten er dårlig (rød).

→ **Har utløst arbeid med tiltaksplaner for 7 nasjonale villreinområder**

Regionale planer satt på vent på grunn av tiltaksplaner?

- Tiltaksplaner ser på mulige grep samlet på tvers av alle sektorer, lovverk og frivillighet. Fordel med tanke på samlet belastning. Vurderer mulige målrettede tiltak ut ifra effekt for villreinen for å forbedre tilstanden. Og kost-nytte vurderinger.
- Hovedtema i tiltaksplanene: Restaurering av trekkveier. Stanse videre tap av leveområder. Uheldige konsekvenser av forstyrrelse ved ferdsel og jakt. Sjukdomsutfordringer.
- Eier av de regionale planene bør ta innover seg utfordringene som kunnskapsgrunnlaget synliggjør og jobbe for løsninger ved hjelp av sine virkemidler.



Vannkraftutbygging og ferdsel – Setesdal Ryfylke



BIOTOP-VERNOMRÅDE

Ferdsel i Steinsbuskardet

Steinsbuskardet er ein del av Steinsbuskardet – Hisdal biotopvernområde. Området vart verna i 2000 og dekkar eit areal på om lag 34 km². Heile det verna arealet ligg i Bykle kommune og er ein del av verneområda i Setesdal Vesthei og Ryfylkeheiane. Steinsbuskardet er et svært viktig trekkområde for villreinen i Setesdal Vesthei. Etter oppdemminga av Blåsjo var dette området blitt ein flaskehals for trekk mellom nord- og sørømråda i heila.

I denne sona er i utgangspunktet all ferdsel – både motorisert og ikkje-motorisert ferdsel – forbode heile året. Det finst likevel visse unntak.

Eksempel på slike unntak er:

- Ferdsel som følgjer vegg og merka løype
- Ferdsel i samband med tilsyn og sanking av sau.
- Ferdsel i samband med tilsyn og vedlikehald av kraftanlegg.
- Ferdsel i samband med ar grunneigarane må ha tilsyn med eigedomane sine.

Ut over dette kan forvaltingsstyresmakts også gjere unntak i særskilde tilfelle så sart det ikkje strir mot formålet med vernet. Turistar på DNT-hyttene må følgje vegg og merka løype i Steinsbuskardet.

Vi ber alle dei som ferdist i fjellet om å ta omsyn til ei sårbar villreinstamme!

Access to Steinsbuskardet

Steinsbuskardet is a part of Steinsbuskardet – Hisdal Biotope Conservation Area, which has been conserved since 2000 and covers approximately 34 km². It is situated in the Municipality of Bykle, and forms part of the Setesdal Vesthei – Ryfylkeheiane nature conservation area.

Steinsbuskardet is a very important migration area for wild reindeer in the Setesdal Vesthei mountains. After the damming of the lake of Blåsjo, the area has become a bottleneck for migration between the northern and southern parts of the mountains.

In this zone, all access – whether motorized or not – is in principle closed all year, with certain exceptions, such as for example:

- Access along road and marked trails;
- Access in connection with supervision and collection of sheep;
- Access in connection with inspection and maintenance of hydropower installations;
- Access in connection with management of private properties.

In addition, the management authorities may grant exemption under special circumstances provided that such exemption is not contrary to the purpose of conservation.

Hikers staying at the cabins of the Norwegian Trekking Association must follow the road and marked trails in Steinsbuskardet.

We ask all who visit these mountains to please show consideration for our vulnerable reindeer tribe.



Management and supervision:

Norwegian Nature Inspectorate	+47 73 58 05 00
Bykle Municipality	+47 37 93 75 00
Management Secretariat	+47 37 93 75 00

Setesdal Vesthei - Ryfylkeheiane Landakopervernområde



Forvalting og oppsyn:

Statens Naturoppsyn (SNO)	+47 73 58 05 00
Bykle kommune	+47 37 93 75 00
Forvaltingssekretariatet	+47 37 93 75 00

Foto: Jon Erling Skjottar/ Jan Thomassen



Vilkårsrevisjoner vannkraft - OED

- Et stort antall konsesjoner oppe til revisjon
- Fra 2021 avsatt **villreinfond** til finansiering av avbøtende tiltak innenfor hele villreinområdet
- Flere regulanter innenfor samme villreinområde pålegges å innbetale midler til felles villreinfond, midlene kan brukes inn i spleiselag med flere finansieringskilder
- Hittil avsatt 48 mill. kr



Aura	12 mill kroner (10 mill. kroner til undersøkelser og tiltak for villreinbestanden i Snøhetta og 2 mill. kroner for undersøkelser og tiltak for villreinbestanden i Nordfjella .)
Hemsil	2 mill. kroner for undersøkelser og tiltak for villreinbestanden i Nordfjella .
Hol	8 mill. kroner til fondet for Nordfjella
Tokke Vinje	10 mill (6 mill. kroner for Hardangervidda villreinområde, 3 mill. kroner til Setesdal Ryfylke villreinområde og 1 mill. kroner til Setesdal Austheim villreinområde,
Sira-Kvina	13,4 til Setesdal Ryfylke villreinområde
Uste-Hallingdalen	0,9 mill. likt fordelt mellom til fondet for Hardangervidda og fondet for Nordfjella
Uvdal	1,7 mill til fondet for Hardangervidda



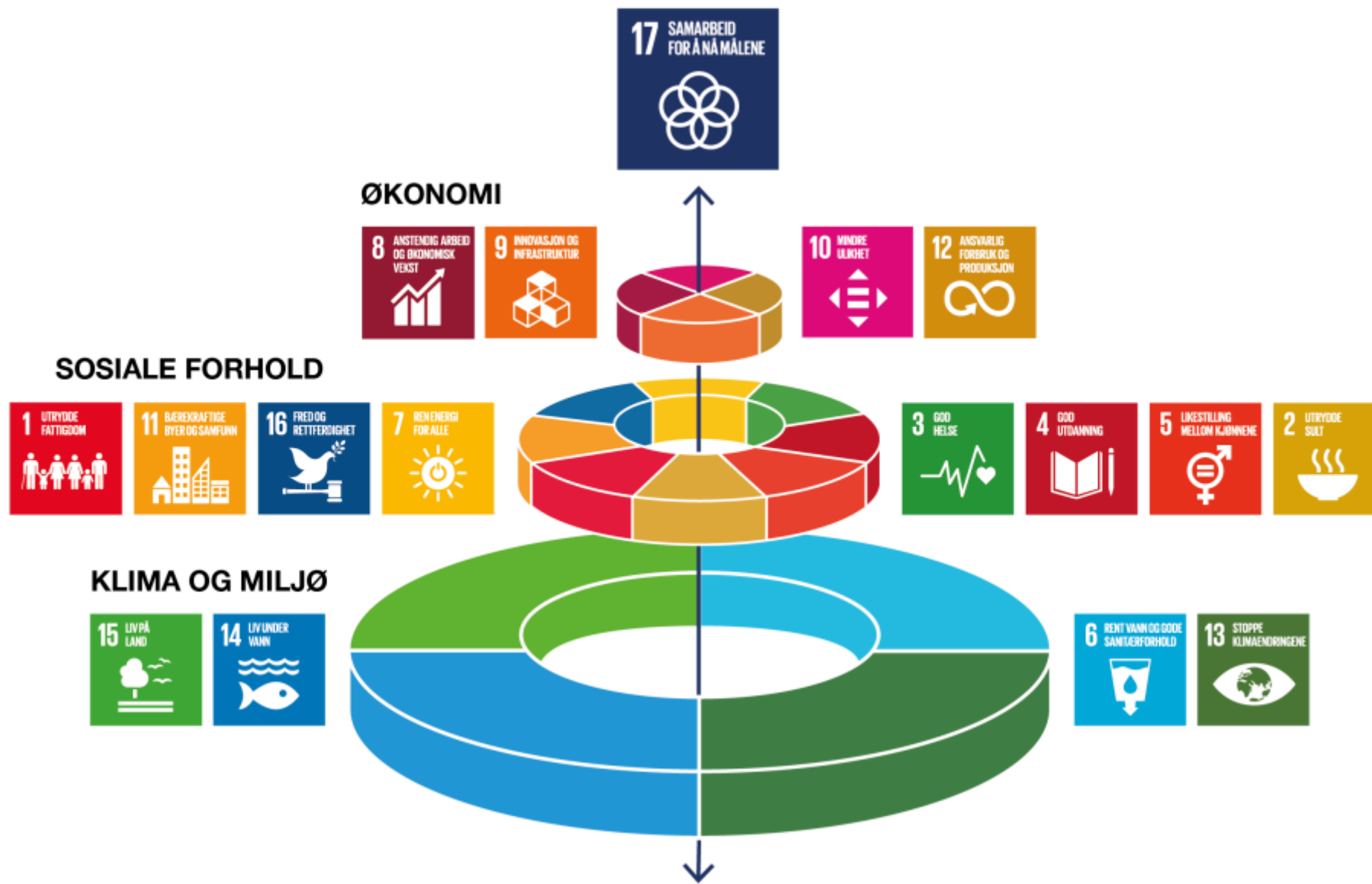
Et liv på vandring – villreinen som «paraplyart»



Foto: Vemund Jaren



Foto: Olav Strand





Miljø-
direktoratet