



Villreinnemnda for Snøhetta og Knutshø

Medlemmer i villreinnemnda

10.03.2023

Deres ref.:

Vår ref. (bes oppgitt ved svar):
2023/996

Protokoll fra møtet i Villreinnemnda for Snøhetta og Knutshø villreinområder 07.03.2023

Organ:	Villreinnemnda for Snøhetta og Knutshø villreinområder
Tid:	7. mars 2023, kl. 18.00-20.15
Møteform:	Digitalt, Teams
Protokollen er godkjent av:	Olav Søderberg
Grunnlag for møtegodtgjørelse	2 timer forberedelse, 2 timer 15 minutter møte.
Saksbehandler:	Statsforvalteren i Trøndelag, Bjørn Rangbru

Deltakere på nemndsmøtet

Kommune	Medlemmer	Deltakelse	Varamedlemmer	Deltakelse
Alvdal	Olov Grøtting	X	Arne Dagfinn Øynes	
Dovre	Marius Voll		Gunn Jane Ulekleiv	
Folldal	Bente Fossum	X	Frode Brendryen	
Lesja	Eirik Sæther	X	Anne Matre	
Molde	Toril Melheim Strand (nestleder)	X	Stig Arild Arvesen	
Oppdal	Haakon Eldar Nordseth	X	Ingrid Husdal Dørum	
Rauma	Reidar Brude	X	Magnhild Vik	
Rennebu	Per Arild Torsen	X	Kari Aftreth	
Sunnal	Olav Søderberg (leder)	X	Astrid Sæter	
Tynset	Margrete Sundberg Rusten	X	Ola Engen	
Statsforvalteren	Bjørn Rangbru (sekretær)			

Villreinnemnda for Snøhetta og Knutshø villreinområder
c/o Statsforvalteren i Trøndelag
Postboks 2600, 7734 Steinkjer
E-post: fmlpost@statsforvalteren.no

Leder: Olav Søderberg, mobil tlf. 90 68 68 13, e-post: olav@sunnaldalen.com
Sekretær: Statsforvalteren i Trøndelag, Bjørn Rangbru, tlf 73 19 92 03, e-post fmlbra@statsforvalteren.no

Saksliste

Saksnr.	Tema
7-2023	Godkjenning av innkalling og saksliste
8-2023	Referat- og orienteringssaker
9-2023	Innspill til revisjon av forvaltningsplaner for verneområder på Dovrefjell
10-2023	Høring - Søknad om dispensasjon for å utvide fritidsbolig og bygge terrasse ved Hågåsetra i Dovre kommune
11-2023	Høring - Etablering av Måna solkraftanlegg i Alvdal kommune
12-2023	Høring - Søknad om dispensasjon til å ta ned gammel bu og sette opp ny bu i Follidal kommune
13-2023	Varsel om oppstart av arbeid med detaljreguleringsplan for Mattishåggåsætra i Oppdal kommune
14-2023	Søknad om tillatelse til motorferdsel i utmark i tilknytning til forskning på fjellrype i deler av Knutshø villreinområde
15-2023	Søknad om dispensasjon fra kommuneplan - restaurering og tilbygg til seterstue - Follidal kommune
16-2023	Eventuelt

7-2023 Godkjenning av innkalling og saksliste

Forslag til vedtak

Innkalling og saksliste godkjennes

Vedtak

Innkalling og saksliste godkjennes

8-2023 Referat- og orienteringssaker

Minimumstelling av rein i Knutshø villreinområde 14.02.2023

Ifølge Knutshø Villreinutvalg ble det funnet 1200 dyr under minimumstillingen den 14.02.2023. Forholdene var ikke så optimale som ønskelig, med delvis dårligere snødekke og hardere snø enn ventet i noen områder. Det vil bli vurdert ei ny telling om forholdene blir gode. Beregnet vinterstamme er 1340 dyr. Kart over flyrute og registrert rein er på linken <https://knutshorein.no/2023/02/17/minimumstelling-14-02-2023/>

Villrein blir infisert med skadelig saueparasitt på salteplassene

Infeksjon med rundormen *Nematodirus battus* kan være en mulig årsak til redusert kalveproduksjon og slaktevekter i Knutshø villreinområde. Forskere fra Norsk institutt for naturforskning (NINA), Nord universitet, Sveriges lantbruksuniversitet, Veterinærinstituttet og Høgskolen i Innlandet har funnet ut at salteplasser for sau er viktige smittekilder for spredning av parasitter til villrein. Undersøkelsene viser at både jordprøver fra salteplasser og avføringsprøver fra sau og rein inneholder egg fra parasitten, mens ikke i jordprøver tatt utenfor salteplassene. Genetiske undersøkelser bekrefter at det er samme isolat av *N. battus* som påvises både på salteplassene og i prøver fra sau og reinsdyr. I undersøkelser gjennomført i de samme områdene på åttitallet, hadde ikke villreinen *N. battus*.

Les nyhetssaken på linken:

<https://villrein.no/villrein-blir-infisert-med-skadelig-saueparasitt-pa-salteplassene/>

Årsmøter i Knutshø og Snøhetta Villreinutvalg

Årsmøte i Knutshø Villreinutvalg planlegges gjennomført 29. mars kl. 19.30 på Oppdal Turisthotell i Oppdal. Årsmøte i Snøhetta Villreinutvalg planlegges gjennomført 24. mars på Skifer Hotell i Oppdal.

Forslag til vedtak

Referat- og orienteringssaker tas til etterretning.

Vedtak

Referat- og orienteringssaker tas til etterretning.

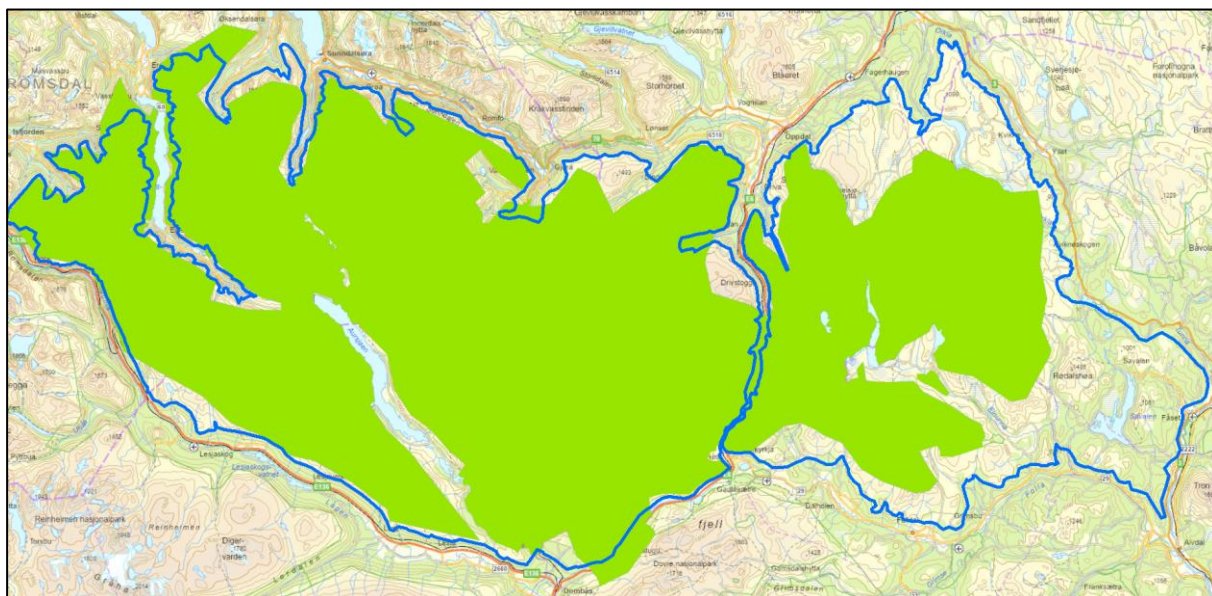
9-2023

Innspill til revisjon av forvaltningsplaner for verneområder på Dovrefjell

Villreinnemnda fikk invitasjon fra nasjonalparkforvaltningen på Dovrefjell om å delta på møte om revisjon av forvaltningsplaner. Møtet ble gjennomført 06.10.2022. Medlemmer fra nemnda deltok sammen med medlemmer fra villreinutvalg, og det ble i møtet fremmet en del synspunkter omkring viktige problemstillinger. Etter møtet vedtok tilstedeværende medlemmer i nemnda at det skulle sendes et skriftlig notat om de viktigste problemstillingene som kan være relevante i revisjonen av forvaltningsplanene.

En forvaltningsplan skal gi retningslinjer for hvordan verneforskriften skal forstås og brukes. Den skal være et praktisk hjelpemiddel til å opprettholde og fremme verneformålet, og samtidig sikre en enhetlig forvaltning av verneområdet.

En stor andel av Snøhetta villreinområde er vernet med ulike verneformer. I Knutshø villreinområde er det en lavere andel vern, hvor særlig østlige og nordlige deler ikke er omfattet av verneområder.



Kartet viser grønt areal som vernet etter naturmangfoldloven (og tidligere naturvern- og viltlov) innenfor biologisk leveområde til villreinen i Snøhetta og Knutshø villreinområde (blå strek).

I saksfremlegget gis det kort omtale av verneområder og anbefalinger til «villreinhensyn» for følgende verneområder:

I Snøhetta villreinområde

Dalsida landskapsvernområde

Jora landskapsvernområde

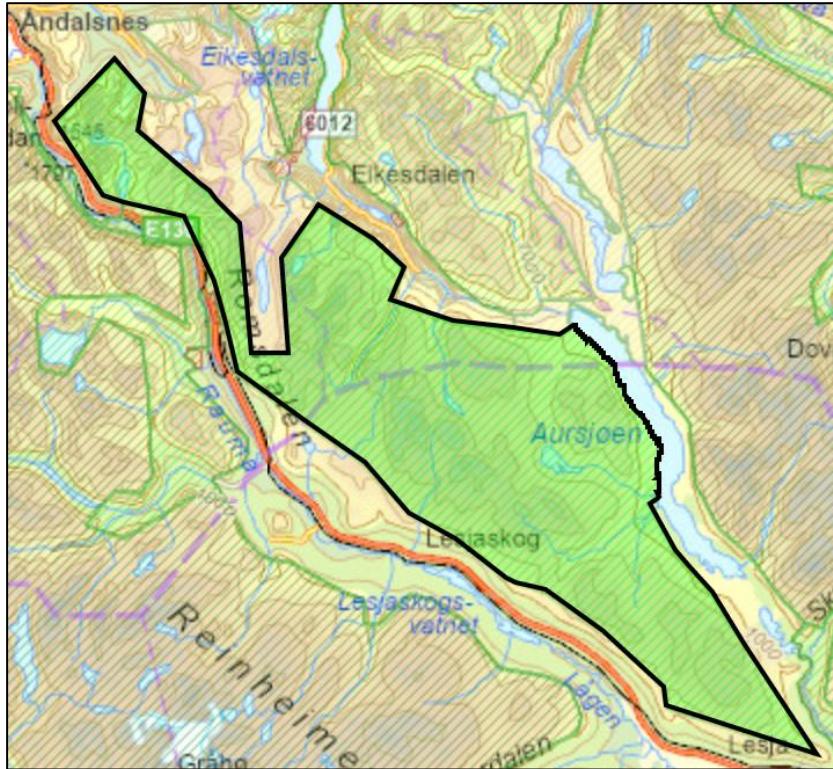
Dovrefjell-Sunddalsfjella nasjonalpark

Hjerkinn landskapsvernområde med biotopvern

Torbudalen biotopvern etter viltloven

I Knutshø villreinområde
Knutshø landskapsvernområde
Hjerkinn/Kongsvoll/Drivdalen landskapsvernområde

Dalsida landskapsvernområde



Kilde naturbase.no

Verneformål for Dalsida landskapsvernområde er å:

1. Ta vare på et egenartet og vakkert naturlandskap med kulturminner etter fangst og beitebruk.
2. Ta vare på et sammenhengende leveområde til villreinen i Snøhettaområdet.
3. Ta vare på geologiske forekomster og landskapsformer.

Menneskelig aktivitet fra fritidsboliger og utfartsanlegg ved Bjorli mot Gravidalen i Lesja kommune er en utfordring. Her vil den menneskelige aktiviteten innover fjellet hindre eller begrense reinen i å vandre til og fra de vestlige delene av Snøhetta villreinområde. Dette vurderes i dag som en middels stor utfordring for reinen i Snøhetta, og en av flere årsaker til manglende måloppnåelse i kvalitetsnormen. Potensialet for stor utfordring er økende med planlagt økning i antall fritidsboliger og utbygging av utfartsanlegg. Menneskelig aktivitet fra utfartsanlegget på Bjorli vil kunne redusere reinens bruk av de vestligste områdene av villreinområdet.

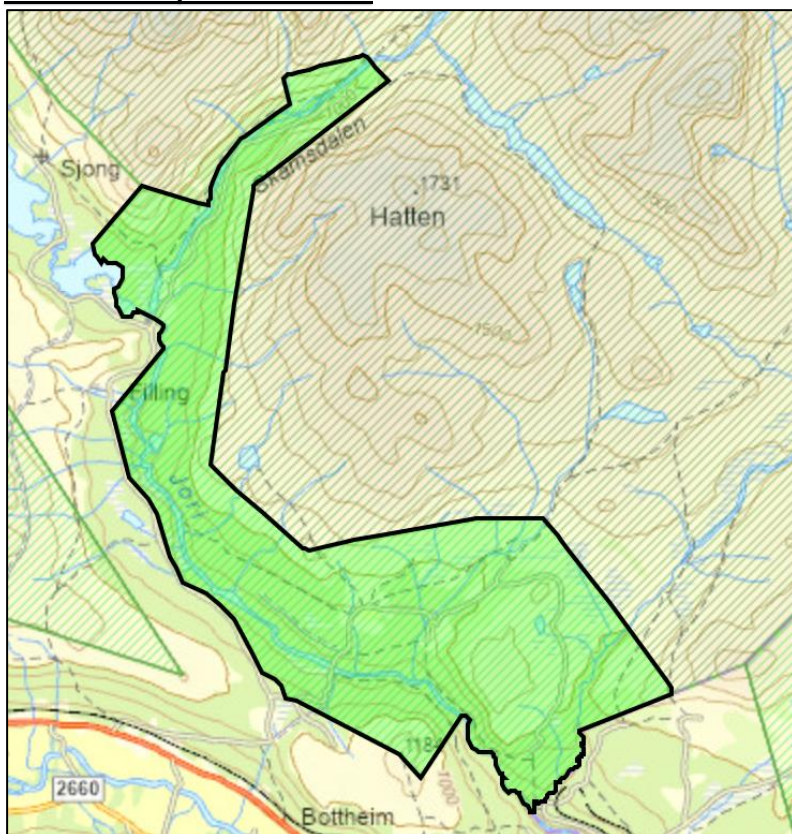
Prosjektet Eikesdalen Alpinanlegg AS ble etablert i desember 2004. Selskapets hovedmålsetning er å bygge ut og drifte et alpinanlegg i fjellene i Eikesdal. Dette vurderes i 2022 som en liten utfordring for reinen i Snøhetta. Dersom alpinanlegget blir bygd er det potensiale for en stor utfordring. Aktivitet fra det planlagte alpinanlegget i Eikesdalen og

utfartsanlegget på Bjorli vil kunne redusere reinens bruk av de vestligste områdene av villreinområdet.

Anbefaling:

Det anbefales at vernemyndighetene ikke tilrettelegger for ferdsel nordover mot Gravdalen. Dersom ferdselen fra Bjorliområdet øker i tiden som kommer, bør det vurderes å innføre ferdselsrestriksjoner i deler av året for å ivareta reinens vandringer. Det anbefales at vernemyndighetene ikke tilrettelegger for ferdsel fra Eikesdalen og sørover mot Gravdalen.

Jora landskapsvernområde



Kilde naturbase.no

Verneformål med opprettelsen av Jora landskapsvernområde:

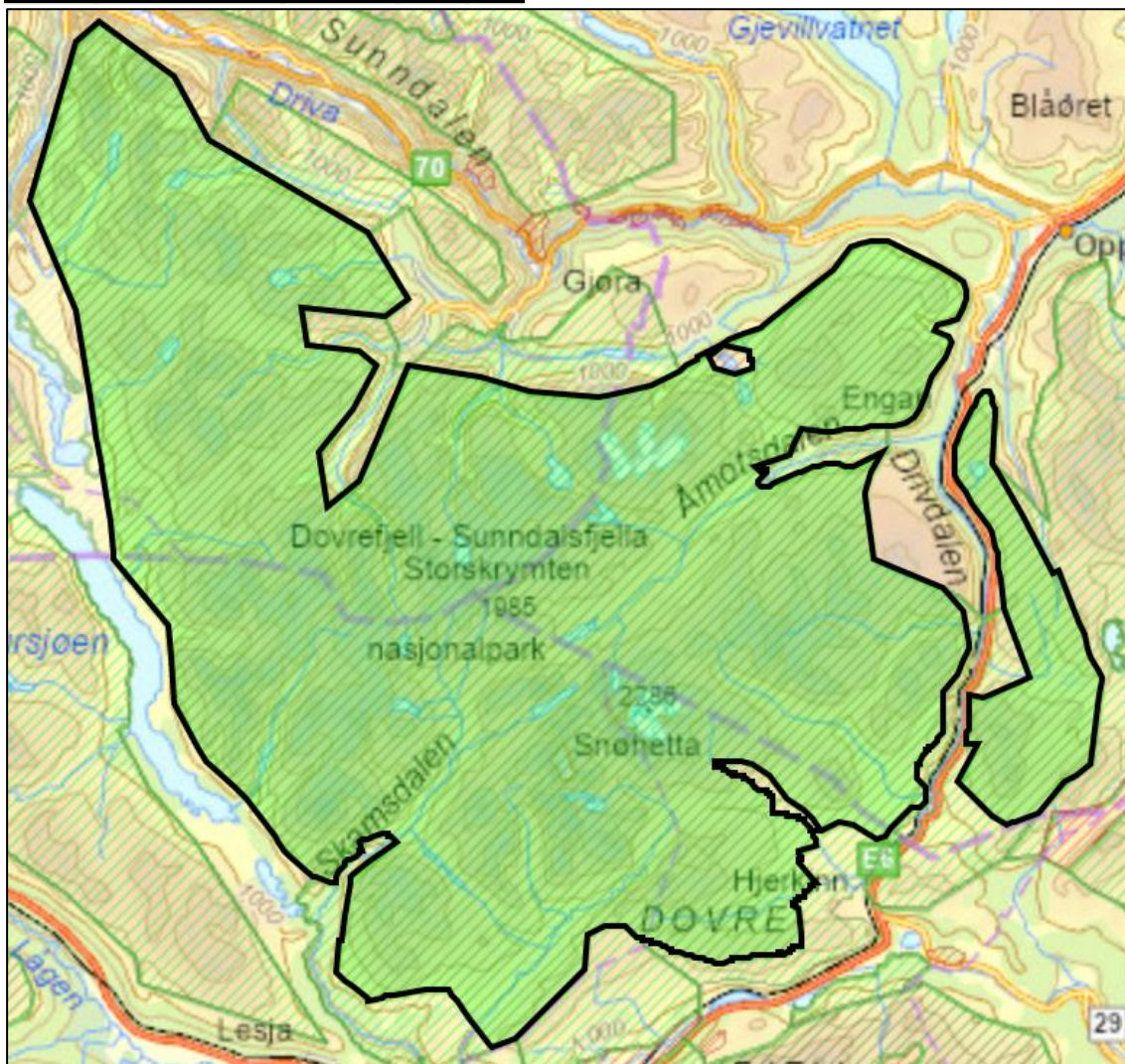
1. å ta vare på et særpreget og vakkert natur- og kulturlandskap, der verdifullt setermiljø, vegetasjon, kulturminner og trekkområder for villreinen utgjør en vesentlig del av landskapets egenart.
2. å ta vare på geologiske forekomster og landskapsformer.

Verneområdet er et viktig og sårbart vandringsområde mellom øst- og vestområdet i villreinområdet. Det er flere gamle trekkområder i verneområdet. Trekkområdene har lav funksjonalitet på grunn av mye ferdsel på veier og fra fritidsboliger.

Anbefaling:

Det anbefales at vernemyndighetene ikke tilrettelegger for ytterligere utbygging som øker ferdsel. Ved vurdering av nye eller utbedring av eksisterende parkeringsplasser bør villreinhensyn veie tungt i avgjørelse. Ved vurdering av nye eller utbedring av eksisterende stier bør villreinhensyn veie tungt i avgjørelse

Dovrefjell-Sundalsfjella nasjonalpark



Kilde naturbase.no

Formålet med forskriften er å ta vare på et stort, sammenhengende og villmarkspreget naturområde som inneholder særegne og representative økosystemer og landskap og som er uten tyngre naturinngrep.

Formålet er videre å ta vare på:

- a. et tilnærmet intakt høyfjellsøkosystem med det naturlige biologiske mangfoldet, herunder arter, bestander, naturtyper og geologi. Området utgjør et stort og

- tilnærmet intakt høgfjelløkosystem der arter som villrein, jerv, fjellrev, kongeørn og ravn har en nøkkelrolle.
- b. kalkrike områder med rik fastmark i fjellet, ekstremrike myrer og en unik karplanteflora.
 - c. elveslettelandskap med kroksjøer, meandrerende elv og åpne sandområder.
 - d. en viktig del av leveområdet til villreinen i Snøhetta og Knutshø villreinområder.
 - e. vakre og egenartede landskap
 - f. store alpine fjellmassiv omkring Snøhetta
 - g. særpregede kvartærgeologiske forekomster
 - h. kulturminner, herunder spor etter fangst og beitebruk.

Forskriften skal gi allmennheten anledning til å oppleve naturen uforstyrret gjennom naturvennlig og enkelt friluftsliv med liten grad av teknisk tilrettelegging.

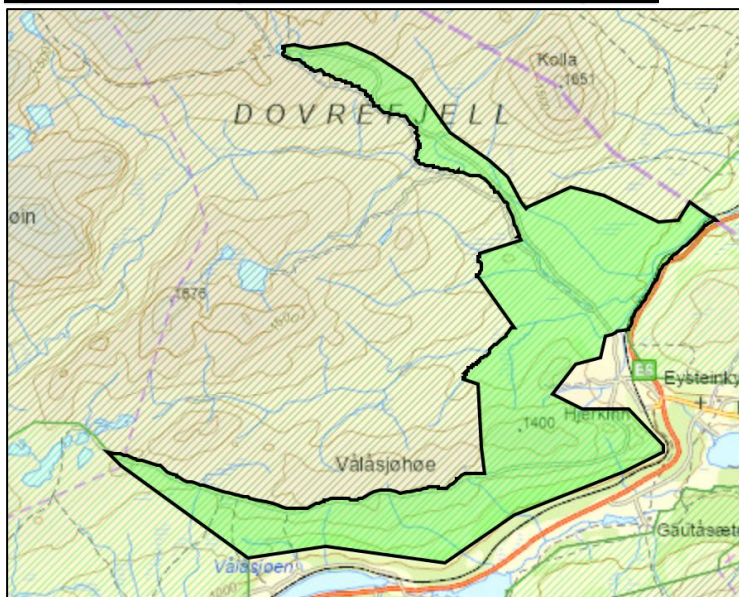
Den store menneskelige ferdselen i Stroplesjødalen hindrer reinens naturlige arealbruk og vandring mellom fjellene i Oppdal og Hjerkinplatået for å nå viktige beiteområder. Stisystemer fra Kongsvold og Grønbakken til Reinheim og Åmotdalshytta, sammen med spredt ferdsel knyttet til moskusstammen medfører mye menneskelig aktivitet og skaper forstyrrelser. Dette vurderes i dag som en stor utfordring for reinen i Snøhetta, og en viktig årsak til manglende måloppnåelse i kvalitetsnormen.

Menneskelig aktivitet ved fritidsboliger og langs traktorvei ved Snøfjellstjønnen i Oppdal kommune vurderes som en utfordring for reinen. Menneskelig aktivitet her hindrer reinen å bruke gamle vandringsområder til og fra Soløyfjellet. Dette vurderes i dag som en middels stor utfordring for reinen i Snøhetta, og en av flere årsaker til manglende måloppnåelse i kvalitetsnormen.

Anbefaling:

Det anbefales at vernemyndighetene ser på mulighetene for å redusere dagens ferdsel i Stroplesjødalen. Nedlegging av enkelte stier bør vurderes. Ferdselsrestriksjoner i perioder, når området er viktig for rein, bør vurderes. Det vurderes som fordelaktig å fortsette å styre ferdsel til moskusstien. Det anbefales at vernemyndighetene ikke tilrettelegger for ytterligere tiltak som skaper ferdsel langs traktorvei ved Snøfjellstjønnen. Ferdselen langs traktorveien bør eventuelt reduseres. Tilsvarende bør det arbeides for å justere pilgrimsleden slik at den i mindre grad går over viktige villreinområder. Det er også viktig å bevare kvaliteten i områder som har lite ferdsel.

Hjerkinn landskapsvernområde med biotopvern



Kilde naturbase.no

Formålet med forskriften er å ta vare på et særegent natur- og kulturlandskap av økologisk, kulturell og opplevelsesmessig verdi, og som er identitetskapende. Til landskapet regnes også kulturminner som bidrar til landskapets egenart.

Videre er formålet med vernet å ta vare på:

- en viktig del av leveområdet til villreinen i Snøhetta villreinområde
- særlig viktige trekkorridorer og vandringsrom for villreintrekket rundt Snøhettamassivet
- et naturområde med et rikt dyre- og planteliv som preger landskapet, herunder kalkrike områder med rik fastmark i fjellet, ekstremrike myrer og en unik karplanteflora
- et særpreget og vakkert landskap med kvartærgeologiske forekomster
- kulturminner, herunder spor etter fangst og beitebruk.

Forskriften skal gi allmennheten anledning til å oppleve naturen og landskapet gjennom naturvennlig og enkelt friluftsliv med liten grad av teknisk tilrettelegging.

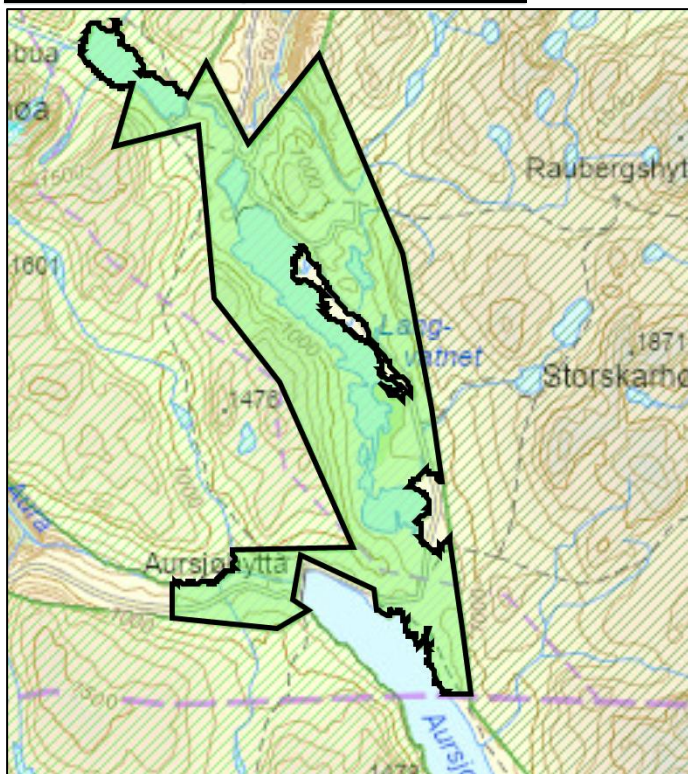
Den store menneskelige ferdselen på og omkring Snøheimveien hindrer reinens naturlige arealbruk og vandring mellom fjellene i Oppdal og Hjerkinnplatået for å nå viktige beiteområder. Moskusstammens betydning for ferdsel er en del av dette. Gjennomføring av hundepøver kan også skape utfordringer. Samlet vurderes dette som en stor utfordring for reinen i Snøhetta, og en viktig årsak til manglende måloppnåelse i kvalitetsnormen.

Anbefaling:

Det anbefales at vernemyndighetene ser på mulighetene for å redusere dagens ferdsel i deler av Hjerkinn landskapsvernområde. Særlig langsetter Snøheimveien.

Ferdselsrestriksjoner i perioder, når området er viktig for rein, bør fortsatt vurderes.

Torbudalen biotopvern etter viltloven



Kilde naturbase.no

Formålet med opprettelsen av Torbudalen biotopvernområde er å sikre viktige trekkområder og binde sammen beite- og kalvingsområdene for villreinen i Snøhettastammen.

Menneskelig aktivitet ved fritidsboliger i Torbudalen i Sunndal kommune: Menneskelig aktivitet her hindrer reinen å bruke gamle vandringsområder mellom Snøhetta øst og vest. Den menneskelige aktiviteten til og fra, og i området, bidrar til å dele stammen i to. Dette vurderes som en stor utfordring for reinen i Snøhetta, og en viktig årsak til manglende måloppnåelse i kvalitetsnormen.

Aursjøbassenget/Aursjøen i Lesja og Molde kommuner: Aursjøen er en regulert innsjø på grensen mellom fylkene Innlandet og Møre og Romsdal. Før reguleringen i 1953 var det tre innsjøer, Sjøen er 30 km lang. Den kunstige dammen har oversvømmet gamle trekkveier og hindrer reinen å bruke gamle vandringsområder mellom øst og vest i Snøhetta. Dette bidrar til å dele stammen i to. Dette vurderes som en stor utfordring for reinen i Snøhetta, og en av flere årsaker til manglende måloppnåelse i kvalitetsnormen.

Menneskelig aktivitet ved fritidsboliger ved Aursjødemningen, Torbuhalsen, i Molde kommune: Menneskelig aktivitet her hindrer reinen å bruke gamle vandringsområder mellom Snøhetta øst og vest. Den menneskelige aktiviteten til og fra, og i området, bidrar til å dele stammen i to. Dette vurderes som en stor utfordring for reinen i Snøhetta, og en av flere årsaker til manglende måloppnåelse i kvalitetsnormen.

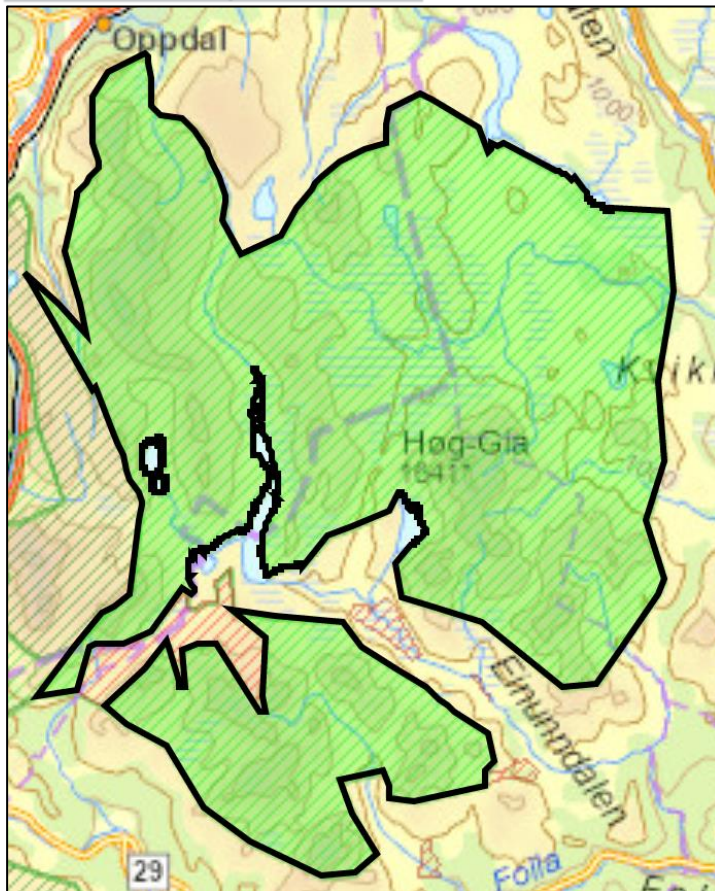
Menneskelig aktivitet langs Aursjøvegen mellom Eikesdal og Sunndalsøra i Molde og Sunndal kommuner: Den menneskelige aktiviteten langs veien hindrer / begrenser reinen i å vandre nord og sør vest for Aursjødemningen og mellom Snøhetta øst og vest i Torbudalen. Dette vurderes som en stor utfordring for reinen i Snøhetta, og en viktig årsak til manglende måloppnåelse i kvalitetsnormen.

Samlet utgjør den menneskelige aktiviteten i Torbudalen biotopvernområde en stor utfordring for villreinen i Snøhetta. Se fokusområdene SN10, SN11 og SN12 på <https://villrein.no/kvalitetsnorm/delnormtresnohetta/> om de konkrete utfordringene.

Anbefaling:

Det anbefales at vernemyndigheten har en forvaltning som ikke øker menneskelig ferdsel i Torbudalen biotopvernområde. Det anbefales at myndighetene ser på mulighetene for å redusere dagens ferdsel i deler av Torbudalen biotopvernområde. Ferdselsrestriksjoner i perioder når området er viktig for rein bør vurderes. Det bør vurderes å arbeide med veieiere for å få en frivillig ordning med bom, eksempelvis mellom Krøsvatnet og hyttefeltet ved Aursjøen. Dette vil kunne redusere gjennomgangstrafikk og redusere forstyrrelser på villrein.

Knutshø landskapsvernområde



Kilde naturbase.no

Formålet med opprettelsen av Knutshø landskapsvernområde er å ta vare på et sammenhengende høg fjellområde med leveområdene til villreinen i Knutshø, og et særpreget natur- og kulturlandskap med tilhørende planteliv, dyreliv, landskapsformer og kulturmiljø.

Knutshø villreinområdet preges generelt av et betydelig veinett som gjør at store deler av området er lett tilgjengelig for folk. Det er mye ferdsel langs veiene, under jakta, campingturisme, landbruk, fiske, sykling osv. Foruten veitrafikken i barmarksesongen er det også snøskutertrafikk langs veitraseer om vinteren. Samlet sett utgjør ferdselen i villreinområdet en kompleks og belastende situasjon for villreinen. store begrensninger på reinens vandringer mellom funksjonsområdene. Verneforskriften i Knutshø landskapsvernområde legger ingen begrensninger på bruk av veiene innenfor verneområdet.

Menneskelig aktivitet langs veien ved Elgsjøen-Veslvon. Dette området har svært viktige funksjoner som beiteområder og er et viktig knutepunkt for reinens trekk i nord-søraksen, mellom fjellområdene rundt Elgsjøen og områdene nord for vegen til Veslvonlægret, rundt Leirtjønnkollen og fjellmassivene videre nordover. Det er mye biltrafikk på veien til Veslvonlægret og det er spredt hyttebebyggelse her. Denne veistrekningen med tilhørende trafikkbilde er påpekt som en barriere for reinstrekket. Veien er i dag åpen for allmenn ferdsel.

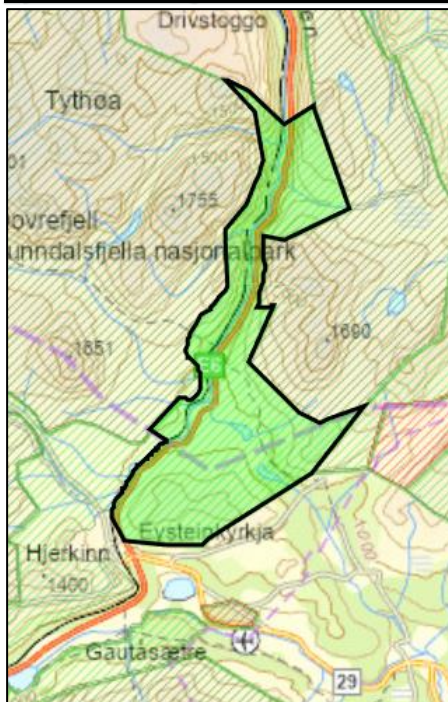
Områdene på begge sider av Unndalen har viktige funksjoner som beite, kalvingsområde og ikke minst knutepunkt for reinens trekk både i øst-vestaksen. Veien mellom Orkelsjøen og Unndalsvatnet skaper ferdsel som påvirker trekk på tvers av dalen. Veien er i dag åpen for allmenn ferdsel. Reinen klarer imidlertid fremdeles å krysse dette området. Men det er grunn til å tro at ferdselen er sterkt hemmende for reinens bruk av området.

Området mellom Orkelsjøen og Hånnåbekksetra har viktige funksjoner som beite, kalvingsområde og for reinens trekk i øst-vestaksen. Området er viktig for å opprettholde reinens muligheter til å benytte Stororkelhøa. Veien mellom Orkelsjøen og Hånnåbekksetra er åpen for allmenn ferdsel. Ferdselen på veien begrenser reinens muligheter til beite og trekk i barmarksesongen.

Anbefaling:

I Knutshø villreinområde er det behov for å arbeide for å regulere ferdsel langs veiene om sommeren. Det anbefales å arbeide for frivillige løsninger for å regulere ferdsel på veier, og at behov for kjøring vurderes (åpen for næring, eiere av eiendommer, bygninger, setrer, oppsyn etc.). Dette gjelder særlig inn til Veslvon (etter Ryphusa), mellom Orkelsjøen og Unndalsvatnet, og mellom Orkelsjøen og Hånnåbekksetra. Vinterstid bør det være mål om å redusere antall turer med snøskuter.

Hjerkinn/Kongsvoll/Drivdalen landskapsvernområde



Kilde naturbase.no

Verneområdet omfatter det som tidligere var et sentralt knutepunkt for villreintrekket mellom Knutshø og Snøhetta. I et langsiktig perspektiv er dette en potensiell viktig trekkkorridor mellom Snøhetta og Knutshø. Sett i forhold til de pågående klimaendringene er dette det eneste området hvor det kan være en kontaktmulighet mellom disse villreinområdene. Det er i dag svært mye aktivitet mellom Hjerkinn og Kongsvold. Og veien E6 og jernbanen har stoppet øst-vest trekket.

Anbefaling:

I de viktigste trekkområdene bør det ikke tilrettelegges for ytterligere ferdsel, ikke gjennomføres irreversible inngrep som nye veier, bygninger, parkeringsplasser etc. Det er viktig å overvåke situasjonen og tilrettelegge for å mulig gjenåpne en trekkorridor her.

Forslag til vedtak

Anbefaling fra villreinnemnda:

I Snøhetta villreinområde

Dalsida landskapsvernområde

Det anbefales at vernemyndighetene ikke tilrettelegger for ferdsel nordover mot Gravdalen. Dersom ferdselen fra Bjorliområdet øker i tiden som kommer, bør det vurderes å innføre ferdselsrestruksjoner i deler av året for å ivareta reinens vandring. Det anbefales at vernemyndighetene ikke tilrettelegger for ferdsel fra Eikesdalen og sørover mot Gravdalen.

Jora landskapsvernområde

Det anbefales at vernemyndighetene ikke tilrettelegger for ytterligere utbygging som øker ferdsel. Ved vurdering av nye eller utbedring av eksisterende parkeringsplasser bør villreinhensyn veie tungt i avgjørelse. Ved vurdering av nye eller utbedring av eksisterende stier bør villreinhensyn veie tungt i avgjørelse.

Dovrefjell-Sunnalsfjella nasjonalpark

Det anbefales at vernemyndighetene ser på mulighetene for å redusere dagens ferdsel i Stropsljødalen. Nedlegging av enkelte stier bør vurderes. Ferdselsrestriksjoner i perioder, når området er viktig for rein, bør vurderes. Det vurderes som fordelaktig å fortsette å styre ferdsel til moskusstien. Det anbefales at vernemyndighetene ikke tilrettelegger for ytterligere tiltak som skaper ferdsel langs traktorvei ved Snøfjellstjøna. Ferdselen langs traktorveien bør eventuelt reduseres. Tilsvarende bør det arbeides for å justere pilgrimsleden slik at den i mindre grad går over viktige villreinområder. Det er også viktig å bevare kvaliteten i områder som har lite ferdsel.

Hjerkinn landskapsvernområde med biotopvern

Det anbefales at vernemyndighetene ser på mulighetene for å redusere dagens ferdsel i deler av Hjerkinn landskapsvernområde. Særlig langsetter Snøheimveien. Ferdselsrestriksjoner i perioder, når området er viktig for rein, bør fortsatt vurderes.

Torbudalen biotopvern etter viltloven

Det anbefales at vernemyndigheten har en forvaltning som ikke øker menneskelig ferdsel i Torbudalen biotopvernområde. Det anbefales at myndighetene ser på mulighetene for å redusere dagens ferdsel i deler av Torbudalen biotopvernområde. Ferdselsrestriksjoner i perioder når området er viktig for rein bør vurderes. Det bør vurderes å arbeide med veieiere for å få en frivillig ordning med bom, eksempelvis mellom Krøsvatnet og hyttefeltet ved Aursjøen. Dette vil kunne redusere gjennomgangstrafikken og redusere forstyrrelser på villrein.

I Knutshø villreinområde

Knutshø landskapsvernområde

I Knutshø villreinområde er det behov for å arbeide for å regulere ferdsel langs veiene om sommeren. Det anbefales å arbeide for frivillige løsninger for å regulere ferdsel på veier, og at behov for kjøring vurderes (åpen for næring, eiere av eiendommer, bygninger, setrer, oppsyn etc.). Dette gjelder særlig inn til Veslvon (etter Ryphusa), mellom Orkelsjøen og Unndalsvatnet, og mellom Orkelsjøen og Hånnåbekksetra. Vinterstid bør det være mål om å redusere antall turer med snøskuter.

Hjerkinn/Kongsvoll/Drivdalen landskapsvernområde

I de viktigste trekkområdene bør det ikke tilrettelegges for ytterligere ferdsel, ikke gjennomføres irreversible inngrep som nye veier, bygninger, parkeringsplasser etc. Det er viktig å overvåke situasjonen og tilrettelegge for å mulig gjenåpne en trekkorridor her.

Behandling

To områder mangler i saksfremlegget:

Sandgrovbotn-Mardalsbotn biotopvernområde

Anleggsveien i området tilrettelegger for ferdsel som forstyrrer villreinen. Det anbefales å arbeide for løsninger for å regulere ferdsel på veien til tider der reinen er sårbar.

Eikesdalsvatnet landskapsvernområde

Det bør ikke stimuleres til økt ferdsel i dette området. Det er viktig å være observant på vandring fra dette området til og fra Torbudalen biotopvernområde.

Generell kommentar

Det er i dag mange ferdselsaktiviteter som skaper utfordringer med forstyrrelser av villreinen. Det gjelder særlig der det er trekkområder. Generelt er veisystemene en årsak til at det blir forstyrrelser langt inne i villreinområdet. Og som en generell anbefaling bør det arbeides for å regulere ferdsel på veier. Vinterbrøyting av veier kan også skape utfordringer. Eksempler på aktiviteter som er eller kan bli utfordrende er kiting, topptur, og sykling. Særlig er sykkeltrafikken økende. Det er ønskelig med muligheter til å regulere sykkeltrafikk.

Vedtak

Anbefaling fra villreinnemnda:

I Snøhetta villreinområde

Dalsida landskapsvernområde

Det anbefales at vernemyndighetene ikke tilrettelegger for ferdsel nordover mot Gravidalen. Dersom ferdselen fra Bjorliområdet øker i tiden som kommer, bør det vurderes å innføre ferdselsrestriksjoner i deler av året for å ivareta reinens vandring. Det anbefales at vernemyndighetene ikke tilrettelegger for ferdsel fra Eikesdalen og sørover mot Gravidalen.

Jora landskapsvernområde

Det anbefales at vernemyndighetene ikke tilrettelegger for ytterligere utbygging som øker ferdsel. Ved vurdering av nye eller utbedring av eksisterende parkeringsplasser bør villreinhensyn veie tungt i avgjørelse. Ved vurdering av nye eller utbedring av eksisterende stier bør villreinhensyn veie tungt i avgjørelse.

Dovrefjell-Sunndalsfjella nasjonalpark

Det anbefales at vernemyndighetene ser på mulighetene for å redusere dagens ferdsel i Stropplsjødalen. Nedlegging av enkelte stier bør vurderes. Ferdselsrestriksjoner i perioder, når området er viktig for rein, bør vurderes. Det vurderes som fordelaktig å fortsette å styre ferdsel til moskusstien. Det anbefales at vernemyndighetene ikke tilrettelegger for ytterligere tiltak som skaper ferdsel langs traktorvei ved Snøfjellstjønn. Ferdselen langs traktorveien bør eventuelt reduseres. Tilsvarende bør det arbeides for å justere pilgrimsleden slik at den i mindre grad går over viktige villreinområder. Det er også viktig å bevare kvaliteten i områder som har lite ferdsel.

Hjerkinn landskapsvernområde med biotopvern

Det anbefales at vernemyndighetene ser på mulighetene for å redusere dagens ferdsel i deler av Hjerkinn landskapsvernområde. Særlig langsetter Snøheimveien. Ferdselsrestriksjoner i perioder, når området er viktig for rein, bør fortsatt vurderes.

Torbudalen biotopvern etter viltloven

Det anbefales at vernemyndigheten har en forvaltning som ikke øker menneskelig ferdsel i Torbudalen biotopvernområde. Det anbefales at myndighetene ser på mulighetene for å redusere dagens ferdsel i deler av Torbudalen biotopvernområde. Ferdselsrestriksjoner i perioder når området er viktig for rein bør vurderes. Det bør vurderes å arbeide med

veieiere for å få en frivillig ordning med bom, eksempelvis mellom Krøsvatnet og hyttefeltet ved Aursjøen. Dette vil kunne redusere gjennomgangstrafikken og redusere forstyrrelser på villrein.

I Knutshø villreinområde

Knutshø landskapsvernområde

I Knutshø villreinområde er det behov for å arbeide for å regulere ferdsel langs veiene om sommeren. Det anbefales å arbeide for frivillige løsninger for å regulere ferdsel på veier, og at behov for kjøring vurderes (åpen for næring, eiere av eiendommer, bygninger, setrer, oppsyn etc.). Dette gjelder særlig inn til Veslvon (etter Ryphusa), mellom Orkelsjøen og Unndalsvatnet, og mellom Orkelsjøen og Hånnåbekksetra. Vinterstid bør det være mål om å redusere antall turer med snøskuter.

Hjerkin/Kongsvoll/Drivdalen landskapsvernområde

I de viktigste trekkområdene bør det ikke tilrettelegges for ytterligere ferdsel, ikke gjennomføres irreversible inngrep som nye veier, bygninger, parkeringsplasser etc. Det er viktig å overvåke situasjonen og tilrettelegge for å mulig gjenåpne en trekkorridor her.

Sandgrovbotn-Mardalsbotn biotopvernområde

Anleggsveien i området tilrettelegger for ferdsel som forstyrrer villreinen. Det anbefales å arbeide for løsninger for å regulere ferdsel på veien til tider der reinen er sårbar.

Eikesdalsvatnet landskapsvernområde

Det bør ikke stimuleres til økt ferdsel i dette området. Det er viktig å være observant på vandring fra dette området til og fra Torbudalen biotopvernområde.

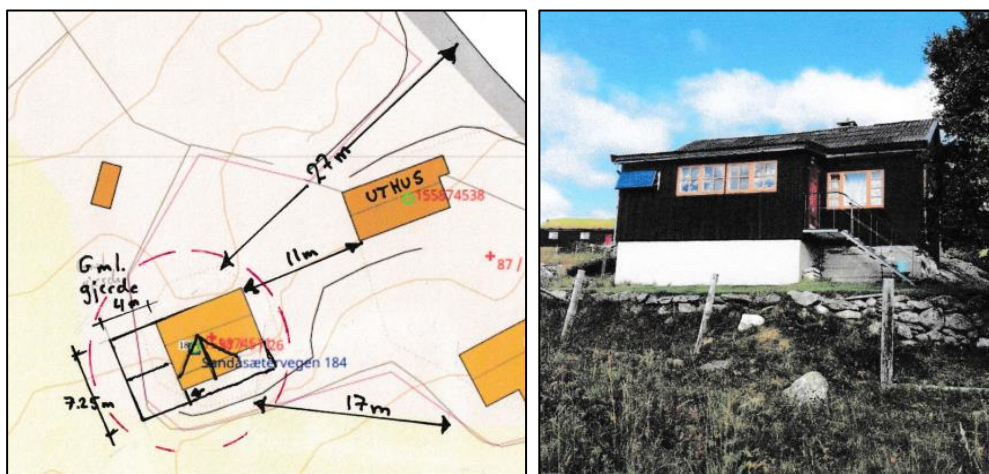
Generell kommentar

Det er i dag mange ferdselsaktiviteter som skaper utfordringer med forstyrrelser av villreinen. Det gjelder særlig der det er trekkområder. Generelt er veisystemene en årsak til at det blir forstyrrelser langt inne i villreinområdet. Og som en generell anbefaling bør det arbeides for å regulere ferdsel på veier. Vinterbrøyting av veier kan også skape utfordringer. Eksempler på aktiviteter som er eller kan bli utfordrende er kiting, topptur, og sykling. Særlig er sykkeltrafikken økende. Det er ønskelig med muligheter til å regulere sykkeltrafikk.

10-2023 Høring - Søknad om dispensasjon for å utvide fritidsbolig og bygge terrasse ved Hågåsetra i Dovre kommune

Høring mottatt fra Dovre kommune. Dovre kommune har mottatt søknad om dispensasjon for å utvide en eksisterende fritidsbolig ved Hågåsetra på Dovrefjell. Hågåsetra er et område som består av både seterbebyggelse og fritidsbebyggelse. Ifølge sakspapirene er det ikke lenger seteraktivitet her. Bygningen er festet i statsallmenningen på gnr/bnr/fnr 87/1/26.

Dagens bygning har et bebygd areal på 40 m². Det søkes om å utvide til ca. 70 m², samt terrasse (ca. 75 % økning). Eiendommen deler halvpart av uthus med nabo, hvor det bla. er bod med tradisjonelt avtrede. Kommunen vurderer at tiltaket er innenfor kommunale retningslinjer både når det gjelder størrelse og utforming (totalt bebygd areal skal ikke overstige 100m²). På bakgrunn av etablert praksis i området og etablert bruk av området mener kommunen etter en foreløpig vurdering at dette er et tiltak der en etter en samla vurdering trolig vil gi dispensasjon til det ønskede og omsøkte tiltaket. Kommunen peker imidlertid på at bygningen ligger i umiddelbar nærhet til landskapsvernområder, og innenfor nasjonalt villreinområde i regional plan. Kommunen nevner at tiltaket trolig kan være i konflikt med hensyn som regionalplanen i utgangspunktet skal ivareta.



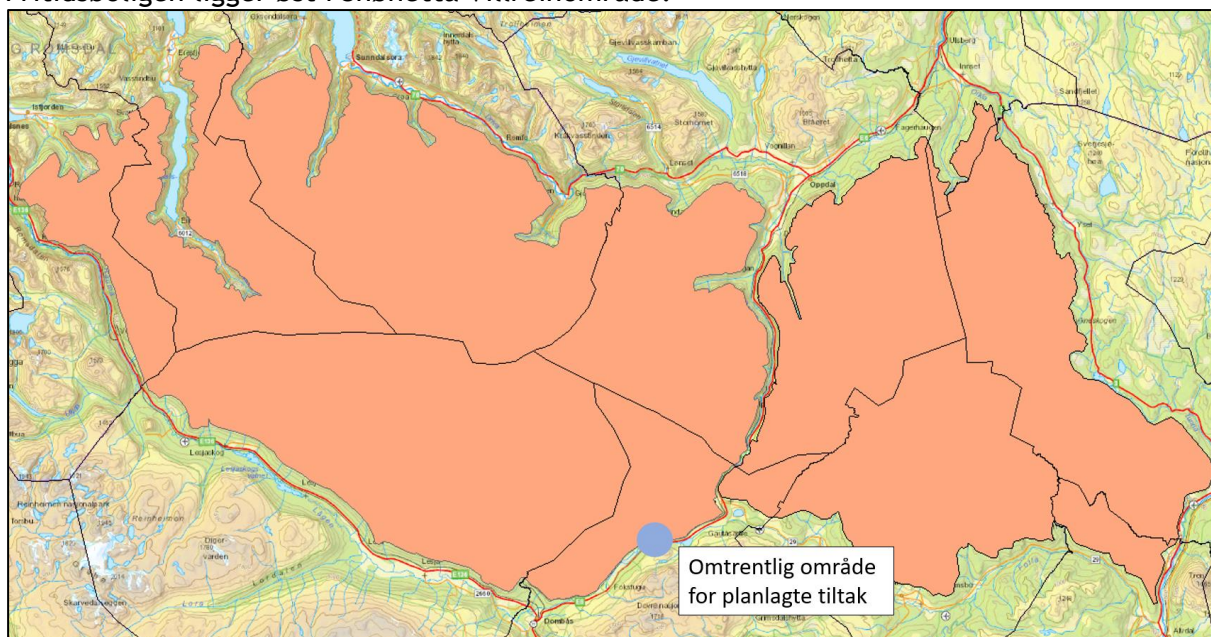
Skisse av omsøkt utvidelse til venstre, og dagens fritidsbolig til høyre. Fra sakspapirene.



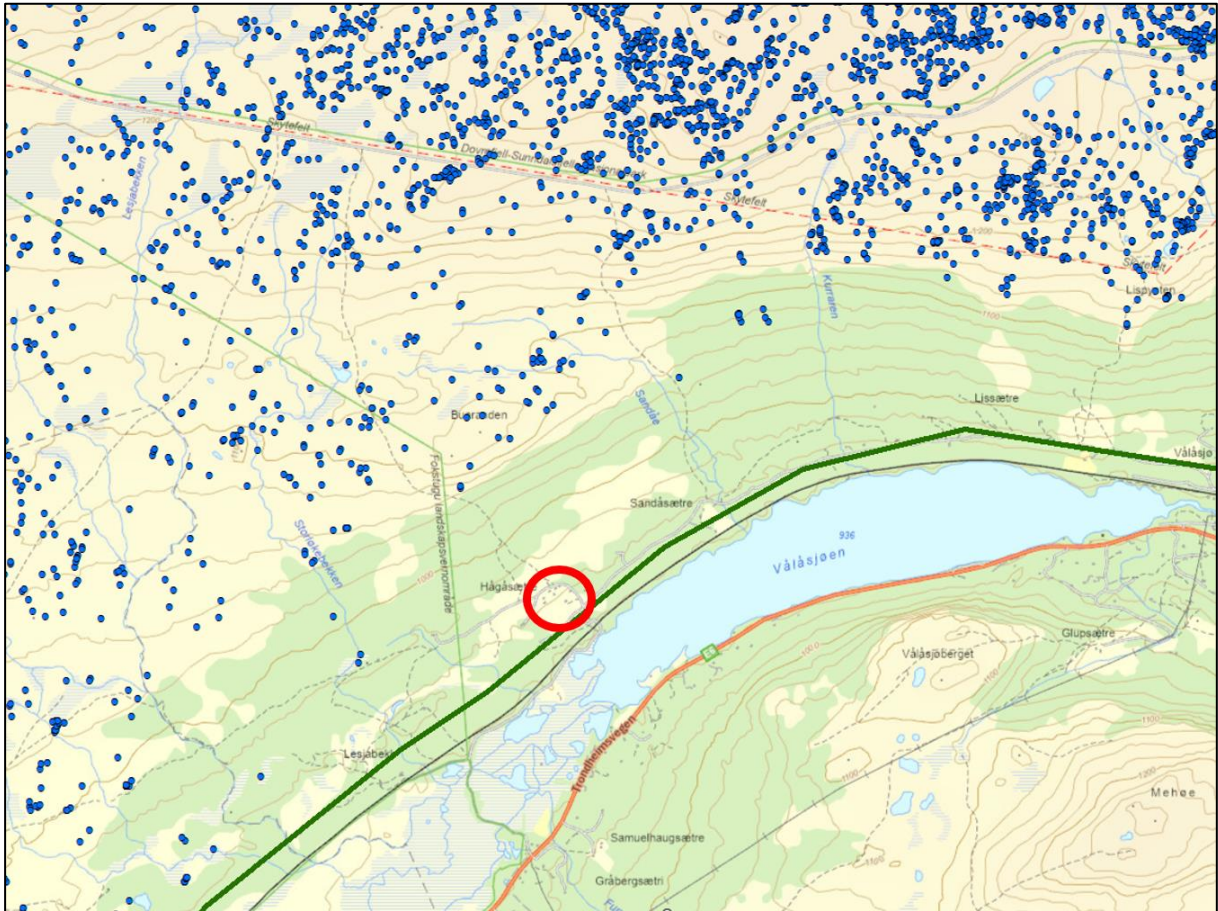
Utsnitt av Hågåsetra og fritidsboligen som søkes utvidet.

Villreinens bruk i området

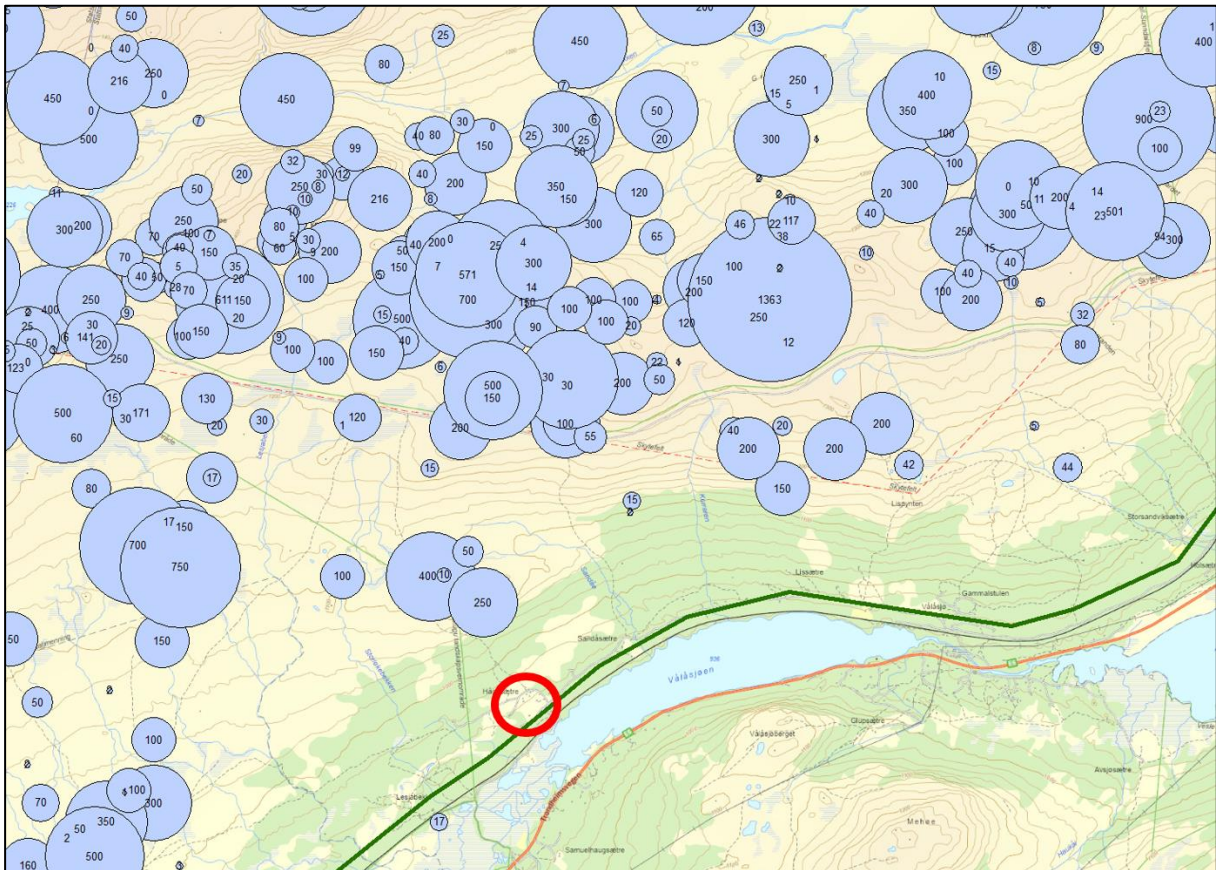
Fritidsboligen ligger øst i Snøhetta Villreinområde:



Snøhetta og Knutshø Villreinområder. Omtrentlig område for hvor det søkes om dispensasjon til utvidelse av fritidsbolig.



Registreringer av gps merket rein (www.dyreposisjoner) nord for Hågåsetra.



Registreringer av rein og antall registrerte rein nord for Hågåsetra, og området for tiltaket (rød sirkel). Kilde Artskart.

En knapp kilometer fra Hågåsetra, og videre utover, er det jevnlig med registreringer av villrein. De siste 10 årene er det flere ganger registrert flokker på mellom 500-700 dyr.

Ifølge regional plan, ligger det omsøkte tiltaket ca. 130 meter inne i nasjonalt villreinområde. I retningslinjene for nasjonalt villreinområde står det:

«Det skal ikkje etablerast nye hytter, turistverksemder eller anna utbygging i NVO, og heller ikkje skal det gjerast større utvidingar av eksisterande hytter, verksemder eller turisthytter.»



Det mørkegrønne feltet er nasjonalt villreinområde. Det brune er buffersone.

Villreinens status i Norge og tilstand i Snøhetta

Norge er i dag det eneste landet i Europa som har rester av den opprinnelige ville fjellreinen, og har derfor et spesielt ansvar for å ta vare på og forvalte villreinen slik at også fremtidige generasjoner kan få oppleve levedyktige bestander av villrein.

Snøhetta villreinområde er et nasjonalt villreinområde og en del av en Europeisk villreinregion. Miljødirektoratet har vedtatt at villreinen er en art av særlig stor forvaltningsinteresse. Villrein er oppført som en truet art på den globale rødlisten, og fikk i 2021 status som nær truet - NT- på norsk rødliste for arter 2021. I begrunnelsen vises det bl.a. til at «Villreinens leveområder i Norge er under økende press som følge av samfunnets arealbruk og menneskelig ferdsel i og omkring fjellområdene.»

Den 23.05.2016 ba Stortinget Regjeringen om å utarbeide en kvalitetsnorm for villrein, og den 23.06.2020 ble kvalitetsnormen for villrein vedtatt i kongelig resolusjon. Kvalitetsnormen beskriver formål, kvalitetsmål, klassifisering og påvirkningsanalyser, samt tiltaksplaner. Målet er at minimum middels kvalitet for det enkelte villreinområdet opprettholdes eller nås snarest mulig. På lengre sikt er det også et mål at de nasjonale villreinområdene skal ha god kvalitet. Kvalitetsnormen er hjemlet i § 13 i Naturmangfoldloven. Bli en fastsatt kvalitetsnorm for villrein i et villreinområde ikke nådd, eller er det fare for dette, bør Klima- og miljødepartementet i samråd med andre berørte myndigheter utarbeide en plan for hvordan kvaliteten likevel kan bli nådd. Slike planer skal avveies mot hensynet til igangværende virksomhet av stor samfunnsmessig betydning i området. (Artikkel 5). Mer om normen: <https://lovdata.no/dokument/SF/forskrift/2020-06-23-1298?q=kvalitetsnorm>

I april 2022 ble den første tilstandsklassifiseringen av de 10 nasjonale villreinområdene ferdigstilt. Tilstanden til villreinen i Norge er dårlig. Seks områder ble klassifisert som dårlig. Snøhetta villreinområde var blant disse. Kort sagt er vektene på kalvene i Snøhetta villreinområde for lave, og det fødes eller lever opp for få kalver. Kondisjonen til dyra er lav. Snøhettareinen blir hindret i å vandre på gamle trekkveier slik at dyrene har utfordringer med å nå kalvings- og oppvekstområder, og gode beiter. Dette er trolig

forårsaket av fysiske barrierer og mye menneskelige forstyrrelser. Dyrene får lave kalvevekter og lav produksjon.

Vurdering

Det er mange fritidsboliger i denne delen av Dovrefjell. Fritidsboligene ligger inn mot både Snøhetta og Rondane villreinområder. Mange av fritidsboligene vurderes som små. Det foreligger ikke kunnskap om hvor mange tilsvarende fritidsboliger som kan bli aktuelle for tilsvarende utvidelser i årene som kommer.

Villreinen i Snøhetta er blant de skyeste villreinstammene som lever i Norge. Her reagerer reinen tidlig på menneskelige forstyrrelser og har lang fluktavstand. Villreinen lever i et ekstremt miljø og det skal lite til før villreinen blir forstyrret slik at det går på bekostning av kondisjon og reproduksjon. Ved stadige forstyrrelser vil tida som brukes til å spise mat reduseres. Dette fører til lavere kroppsvekt, som igjen gjør villreinen dårligere egnet til å tåle det ekstreme miljøet.

Områdene nord for Hågåsetra vurderes som viktig for reinen. Det foreligger relativt mye registreringer av rein i området. Tidvis er det store flokker. Området vurderes som viktig beiteområde. Veier, fritidsboliger og annen infrastruktur i denne delen av villreinområdet tilrettelegger for mye ferdsel inn i fjellet. Den samlede negative belastningen fra menneskelig aktivitet på villrein er stor. Dette påvirker reinens bruk av området. Reinen i Snøhetta har uønsket dårlig kvalitet.

Den aktuelle fritidsboligen ligger nært viktige villreinområder. Det vurderes som nødvendig å legge betydelig vekt på det økende presset som villreinen i Norge står overfor, gjennom nedbygging av leveområder, økt ferdsel og negativ påvirkning gjennom klimaendringer og sykdom. Det aktuelle tiltaket kan isolert sett synes lite. Det er imidlertid nødvendig å se den samla effekten av mange små inngrep, som over tid vil være stor. Etter § 10 i naturmangfoldloven skal «En påvirkning av et økosystem vurderes ut fra den samlede belastning som økosystemet er eller vil bli utsatt for». Den omsøkte dispensasjonen vil kunne skape presedens for tilsvarende ønsker om utvidelser av fritidsboliger innenfor det nasjonale villreinområdet, og dermed bidra til å utsette villreinområdene for uheldig samla belastning. Villreinområdet har allerede en uønsket dårlig kvalitet. Med bakgrunn i dette vurderes det som generelt viktig å ha en restriktiv holdning til utvidelse av bygninger i dette området. Spesielt utbygging som tilrettelegger for økt overnattingskapasitet i fritidsboliger.

Forslag til vedtak

Tilstandsklassifiseringen viser at Snøhetta villreinområde har uønsket dårlig kvalitet. Den menneskelige ferdselen er stor og forstyrrer villreinen. Utvidelser av fritidsboliger kan tilrettelegge for økt overnattingskapasitet med påfølgende økt ferdsel i fjellområdene. Effekten fra denne ene fritidsboligen er ikke så stor, men med tilsvarende praksis for andre fritidsboliger i området, vil den samlede effekten av ferdsel og forstyrrelse av rein kunne bli betydelig. Det frarådes av den grunn å innvilge dispensasjon til å utvide fritidsboligen med ca. 30 m².

Behandling

Vedtak

Tilstandsklassifiseringen viser at Snøhetta villreinområde har uønsket dårlig kvalitet. Den menneskelige ferdselen er stor og forstyrrer villreinen. Utvidelser av fritidsboliger kan tilrettelegge for økt overnattingskapasitet med påfølgende økt ferdsel i fjellområdene. Effekten fra denne ene fritidsboligen er ikke så stor, men med tilsvarende praksis for andre fritidsboliger i området, vil den samlede effekten av ferdsel og forstyrrelse av rein kunne bli betydelig. Det frarådes av den grunn å innvilge dispensasjon til å utvide fritidsboligen med ca. 30 m².

11-2023 Høring - Etablering av Måna solkraftanlegg i Alvdal kommune.

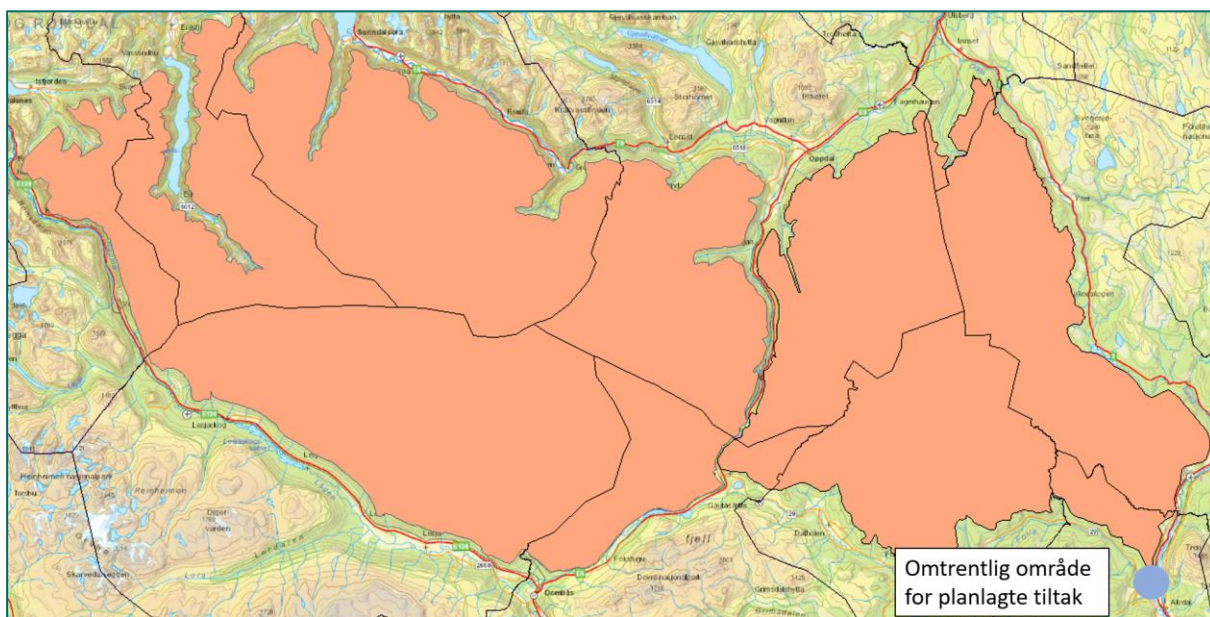
Høring fra Norsk Vassdrags og Energidirektorat. NØK Fornybar AS (tidligere Energikonsulent AS) er et heleid datterselskap av Nord-Østerdal kraftlag SA (NØK). NØK Fornybar søker konsesjon til å bygge et solkraftverk på 5MWp i Alvdal kommune. Solkraftverket er planlagt bygget i sørhelning 645 moh. innen et areal på 82 mål, bestående av 44 mål furuskog i hogstklasse 1-5, samt et areal på 38 mål hvor skogen er avvirket og området planert i et nydyrkingsforsøk. Årsproduksjonen vil ligge på om lag 4996 MWh/år. Forventet levetid på anlegget er 30 år.



Figur 2-2. Flyfoto av teigene 26/1 og 7/54 i Alvdal kommune. Bildet viser hvordan arealene fremstår i dag. Kilde Google Maps.

Det er gjennomført en konsekvensutredning i forbindelse med planene om solkraftverk. I konsekvensutredningen står følgende:

«Nord for planområdet er ytterkanten av Knutshø villreinområde. Åsryggen som Måna ligger på, strekker seg nordover opp mot Savalen, og villreinen kan trekke relativt uhindret ut på åsryggen fra områdene rundt Savalen. Grensen til villreinområdet er tegnet ut omtrent 800 meter nord for planområdet. Den delen av villreinområdet som ligger nærmest er betegnet i Naturbase som «sommer- og høstbeite». Villreinområdet vurderes å ikke bli påvirket av tiltaket og omtales ikke videre.»



Tiltaksområdet ligger utenfor villreinens biologiske leveområde i Alvdal kommune.

Artskart er benyttet i vurderingen av tiltaket. Det er ingen registreringer av villrein i dette området. Kulturminnebasen er benyttet, og det er få registreringer av gamle fangstanlegg i området. Tiltaket ligger utenfor biologisk leveområde for villrein. Det vurderes at tiltaket ikke vil øke menneskelig aktivitet inn i villreinens leveområde. Tiltaket vurderes å ikke ha negativ effekt på villreinen i Knutshø.

Forslag til vedtak

Ingen merknad.

Behandling

Ingen merknad.

Men en eventuell utvidelse inn mot villreinens leveområde kan være utfordrende.

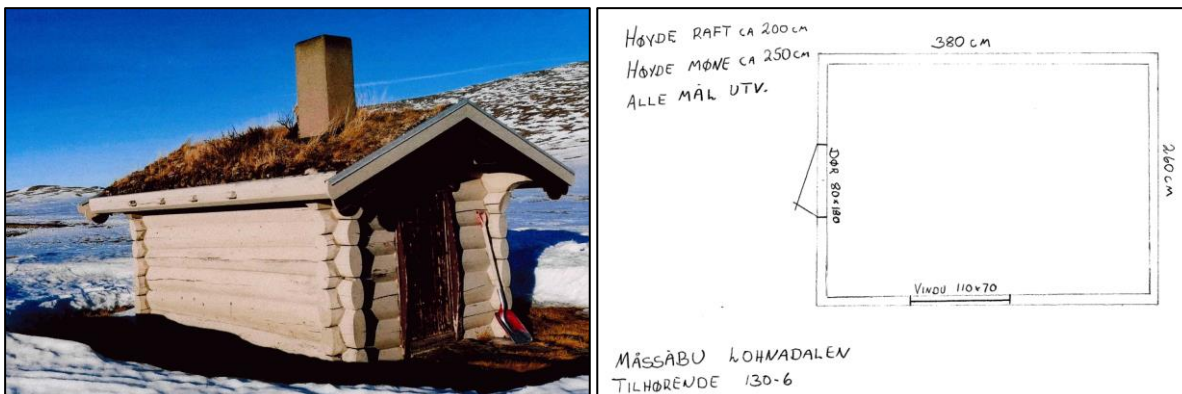
Vedtak

Ingen merknad.

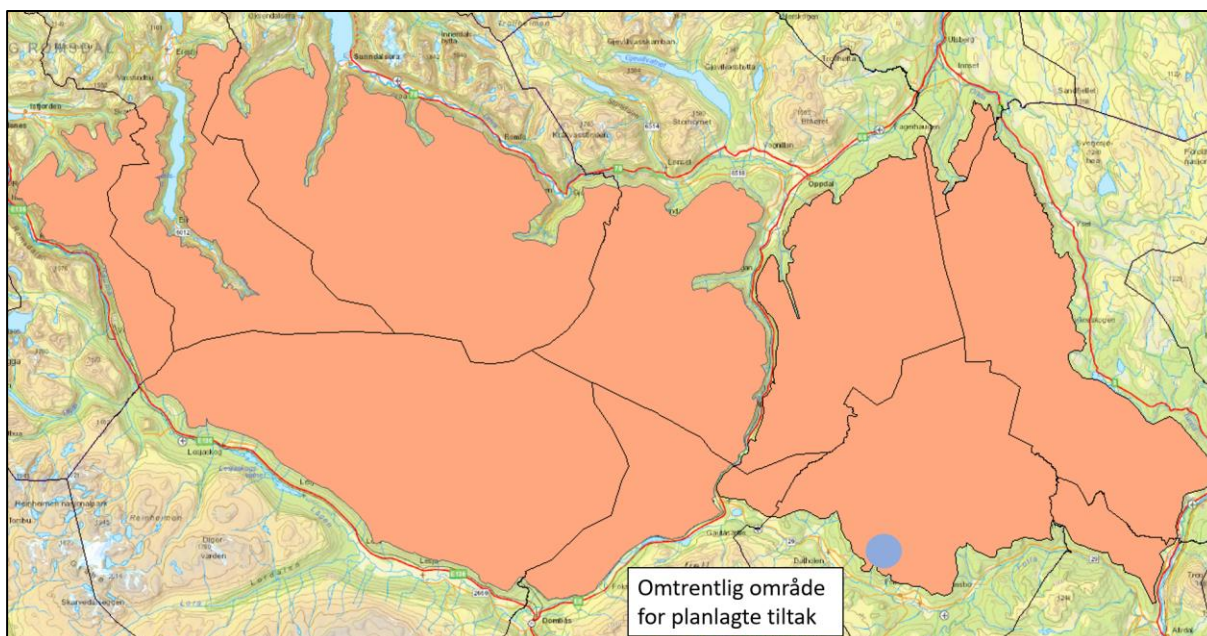
Men en eventuell utvidelse inn mot villreinens leveområde kan være utfordrende.

12-2023 Høring - Søknad om dispensasjon til å ta ned gammel bu og sette opp ny bu i Folldal kommune

Villreinnemnda har mottatt høring av søknad om dispensasjon fra Folldal kommune (Gnr/bnr. 130/6). Søknaden gjelder nedtaking av en laftet mosebu og oppføring av en ny bu i reisverk i samme størrelse, form og sted. Tømmerveggene har over tid absorbert mye fuktighet. Tiltakshaver ønsker å erstatte laftabua med ei bu i reisverk.



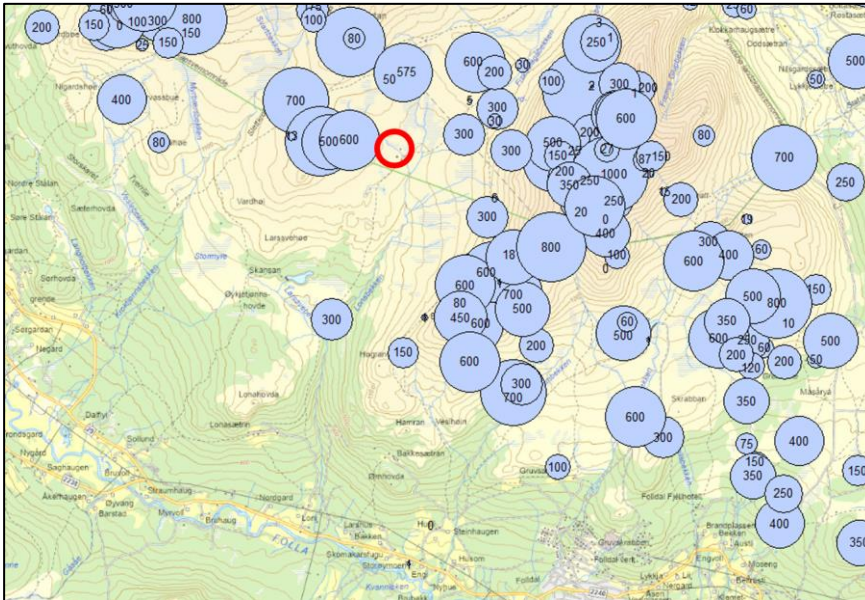
Ifølge søker er det målt jevnt over 23 % fuktighet i tømmeret. Søker skriver at han har vurdert flere måter å redde bua på, men ser ikke annen utvei enn å erstatte den med ei bu i reisverk. Den står værutsatt til i åpent fjellterreng. Bua ligger cirka 3 km rett vest for Storhøe, innenfor Knutshø landskapsvernområde.



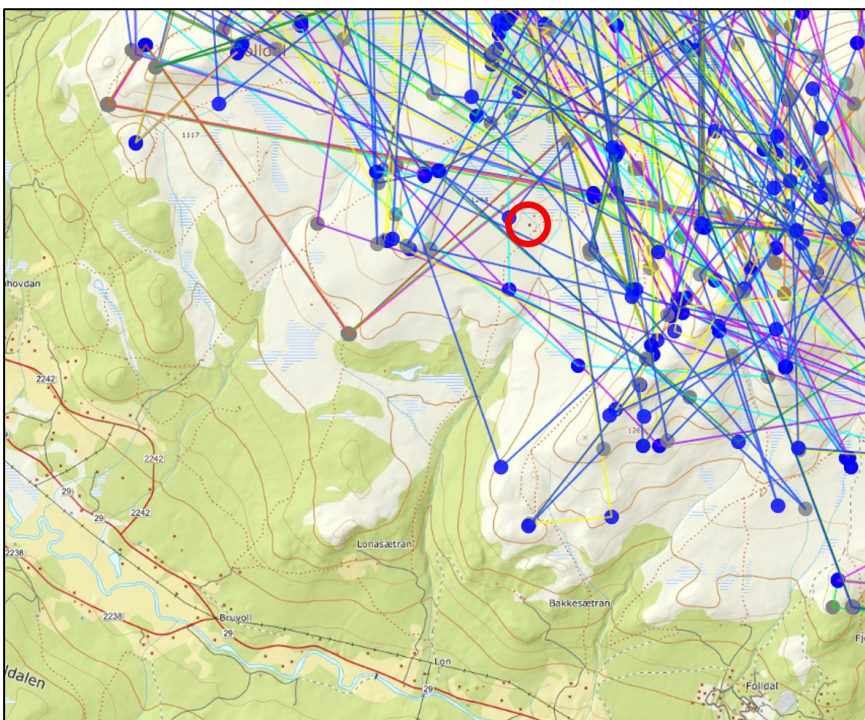
Tiltaksområdet ligger innenfor villreinens leveområde i Folldal.

Tiltaksområdet ligger innenfor det nasjonale villreinområdet. Tiltaket vurderes å være innenfor retningslinjene i regional plan for Dovrefjellområdet.

Artskart viser at det er mye registreringer av villrein i dette området. Resultatene fra dyreposisjoner viser tilsvarende at området ble en del benyttet av gps merket rein. Dersom kommune og vernemyndighet innvilger dispensasjon, antas det å være best å frakte eksisterende bu ned og nye materialer opp, vinterstid. Dersom det registreres rein i forbindelse med frakt, må det unngås å skremme reinen.



Bua ligger i et område hvor det er registrert mye rein. Kilde artskart.



Bua ligger i et område hvor det var en del aktivitet av gps merket rein. Kilde dyreposisjoner.no

Forslag til vedtak

Ingen merknad.

Behandling

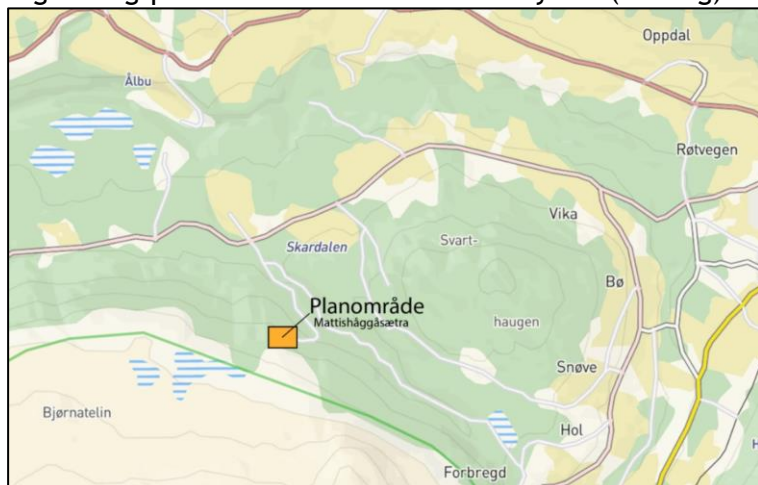
Villreinnemnda mener at det primært bør gjøres ei ny vurdering om hytta kan sikres med kledning og tørkes opp. Transportbehov og graden av forstyrrelse ved gjennomføring av tiltak må også vurderes. Vi forutsetter også at tiltak gjennomføres på vinterføre eller ved helikoptertransport i perioder uten villrein i området.

Vedtak

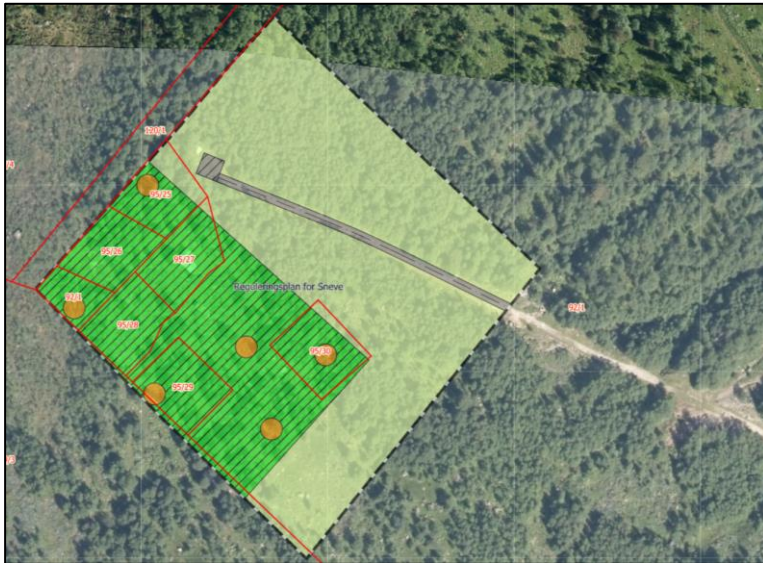
Villreinnemnda mener at det primært bør gjøres ei ny vurdering om hytta kan sikres med kledning og tørkes opp. Transportbehov og graden av forstyrrelse ved gjennomføring av tiltak må også vurderes. Vi forutsetter også at tiltak gjennomføres på vinterføre eller ved helikoptertransport i perioder uten villrein i området.

13-2023 Varsel om oppstart av arbeid med detaljreguleringsplan for Mattishåggåsætra i Oppdal kommune

I medhold av Plan -og bygningsloven er det varslet om oppstart av arbeid med detaljreguleringsplan for Mattishåggåsætra, dette vil være endring av en eldre reguleringsplan for SNEVE, gnr/bnr. 92/1. Formålet er å endre arealformålet i gjeldende reguleringsplan fra fellesområde utleiehytter (næring) til fritidsformål.



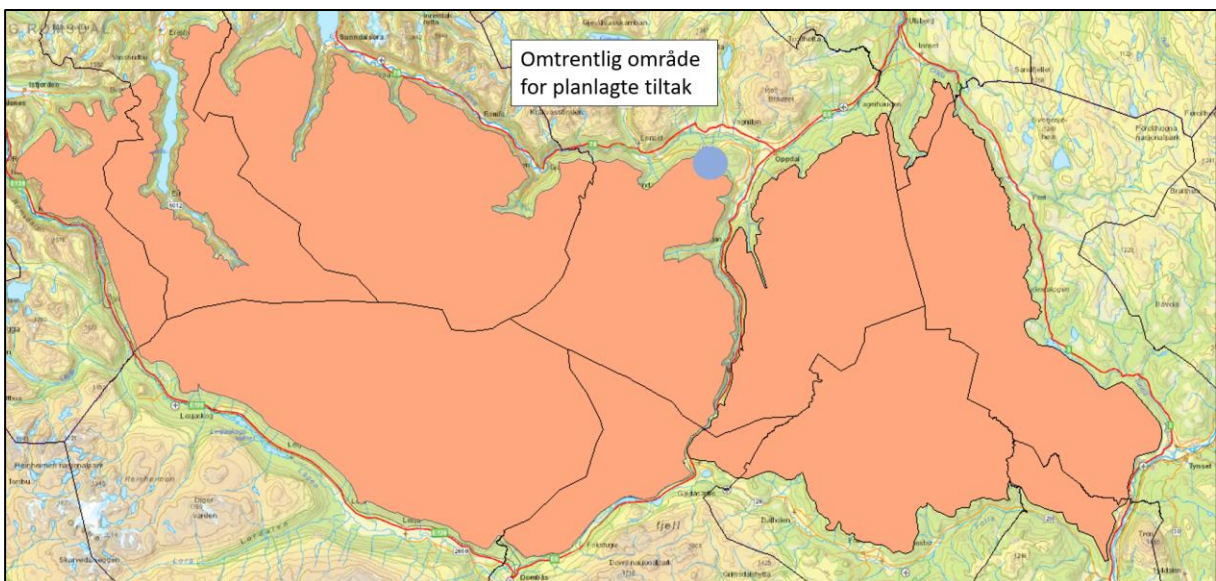
Oversiktskart fra varselet, kilde Siv. Agric. Ola Fjøsne.



Gjeldende reguleringsplan med 6 utleiehytter. Kilde www.gislink.no

Fra oppstartvarselet: Planen vil generelt kreve små terrengingrep, da man ønsker å bruke atkomstvegen slik den ligger i dag og i tillegg anlegge parkeringsareal i terrenget som krever liten opparbeiding. Man vil bygge evt. nye hytter med enkel atkomst/fundamentering. Området ligger ca. 150 m nord for hensynssonen villrein og ca. 500 meter nord for hensynssoner båndlegging etter lov om naturvern (H-720) og bevaring og bevaring naturmiljø (H-560). Vurderingen er at en omregulering fra utleie (næring) til fritid ikke vil ha negative virkninger på hensynssonene.

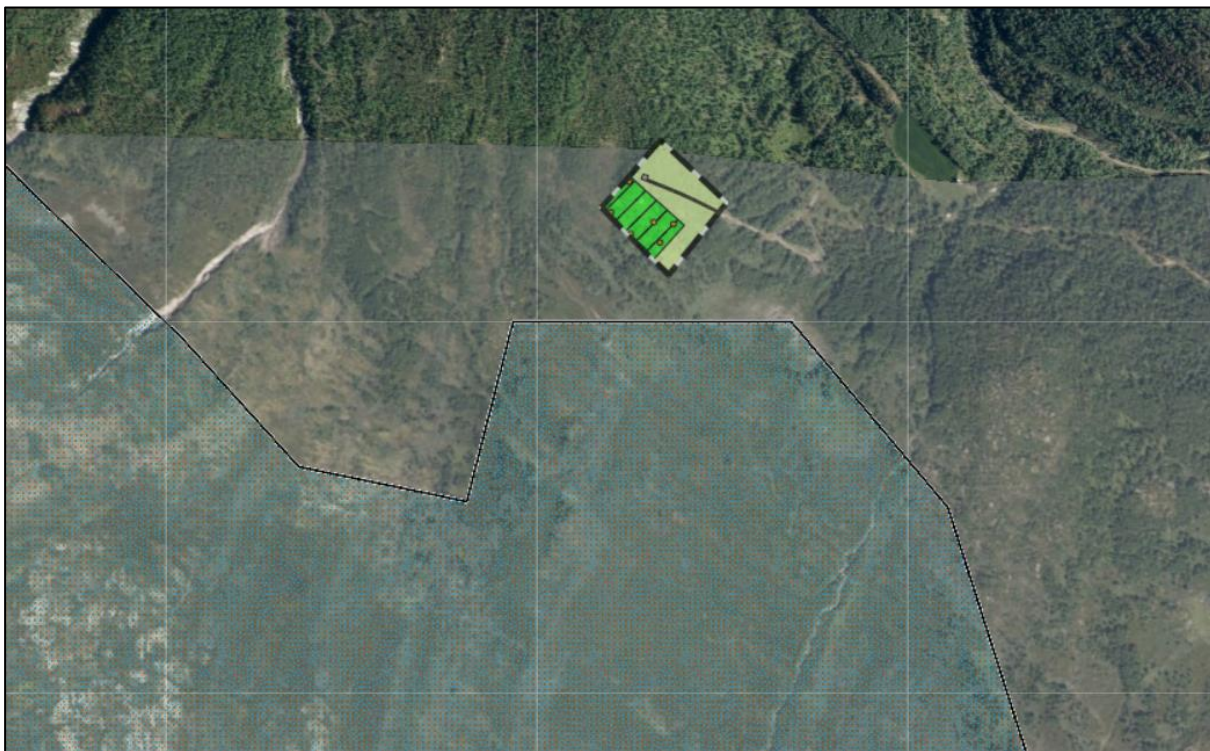
Under oppstartmøte med Oppdal kommune 26.10.2022 ble det gitt følgende kommentar fra kommunen: «Planområdet ligger delvis innenfor hensynssone for villrein. Det må redegjøres for hvordan planforslaget kan ha innvirkning villrein.»



Tiltaksområdet ligger like utenfor villreins biologiske leveområde i Snøhetta.

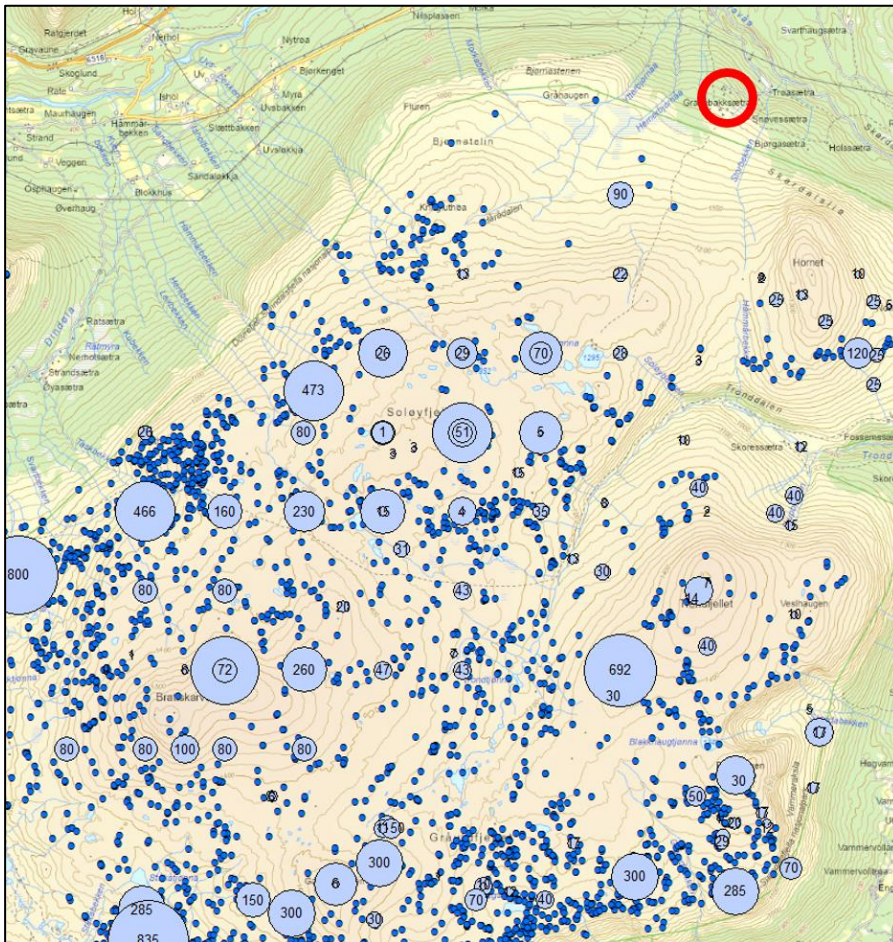
Vurdering

I dette området er det ikke etablert noe randsone/buffersone i Regional plan for Dovrefjellområdet. Tiltaksområdet ligger i bygdenær sone, cirka 150 meter nord for nasjonalt villreinområde. Grensen for nasjonalt villreinområde er her sammenfallende med grensen til villreinens registrerte biologiske leveområde. Se flyfoto under.



Villreinens biologiske leveområde (Soløyfjellet) og eksisterende reguleringsplan.

Området like sør for tiltaksområdet er Soløyfjellet i Oppdal. Det ligger som et tangeområde nordøst i villreinområdet. Tilgangen til Soløyfjellet rundt Snøfjellstjønnene utgjør en sårbar "flaskehals" for reinen når flokkene kommer vestfra og skal ut til de gode vinterbeitene i Soløyfjellet. Ferdsel langs aksene Dindalen-Åmotsdalen, samt trafikk og ferdsel til hyttene ved er antatt å skape menneskelige forstyrrelser som kan redusere reinens tilgjengelighet til Soløyfjellet.



Punkt registreringer av villrein på Soløyfjellet sør for tiltaksområdet. Små blå prikker er registreringer fra gps merket rein, større lyseblå er fra artskart og viser også antall registrerte dyr. Kilde artskart, og Norsk institutt for naturforskning.

Snøhetta villreinområde har i forhold til mange andre villreinområder relativt lite vinterbeiter. Å sikre reinens tilgang til gode vinterbeiter vurderes som viktig. Det er kjent at villreinen har en roterende bruk av vinterbeitene. Områder kan være lite brukt i flere tiår før de igjen blir mye brukt. Soløyfjellet var på 1980-tallet vurdert å være et av de viktigste vinterbeiteområdene for reinen i Snøhetta. På 1990- og 2000-tallet var området relativt lite brukt. De siste årene har det vært økende bruk av Soløyfjellet som vinterbeite.

Snøhetta villreinområde ble klassifisert som dårlig (rødt) i kvalitetsnormen. Vektene på kalvene i Snøhetta villreinområde for lave, og det fødes eller lever opp for få kalver. Kondisjonen til dyra er lav. Dette er trolig forårsaket av fysiske barrierer og mye menneskelige forstyrrelser. Det er et nasjonalt mål at Snøhetta villreinområde går til god kvalitet i kvalitetsnormen.

Mange inngrep i og like utenfor, og ferdsel i et villreinområde, gir samlet stor negativ belastning på villreinen. Det samlede trykket er utfordrende å få oversikt over, men må synliggjøres. Fra oppstartvarselet er det nevnt at en omregulering fra utleie (næring) til fritid ikke vil ha negative virkninger på hensynssone villrein. Kommunen har i oppstartsmøte utalt «Det må redegjøres for hvordan planforslaget kan ha innvirkning villrein.» Slik

sekretariatet oppfatter informasjonen i sakspapirene er det uavklart om det er aktuelt å øke antallet fritidsboliger i den nye reguleringsplanen.

Søløyfjellet er et historisk viktig vinterbeite for reinen. Etter flere år med lite bruk tyder registreringer på at det er økende bruk av området. Reinen i Snøhetta har uønsket lav kondisjon og produksjon. Ferdsel som hindrer reinen i å bruke gode beiter antas å være en viktig årsak til dårlig kondisjon. Omregulering fra utleiehytter til fritidsboliger, og eventuell økning i antall, vil kunne medføre endret menneskelig aktivitet på Søløyfjellet.

Forslag til vedtak

For å ha et tilstrekkelig kunnskapsgrunnlag må det redegjøres hvordan planforslaget vil ha innvirkning på reinen. Antatt ferdsel fra fritidsboligene opp på Søløyfjellet både sommer og vinter, antatte forstyrrelser på rein, og antatt samla negativ belastning for reinens bruk av Søløyfjellet, bør være sentralt i utredningen. Nemnda ønsker å få reguleringsplanen på høring.

Behandling

For å ha et tilstrekkelig kunnskapsgrunnlag må det utarbeides en faglig forankret utredning om hvordan planforslaget vil ha innvirkning på reinen. Antatt ferdsel fra fritidsboligene opp på Søløyfjellet både sommer og vinter, antatte forstyrrelser på rein, og antatt samla negativ belastning for reinens bruk av Søløyfjellet, bør være sentralt i utredningen. Nemnda ønsker å få reguleringsplanen på høring.

Vedtak

For å ha et tilstrekkelig kunnskapsgrunnlag må det utarbeides en faglig forankret utredning om hvordan planforslaget vil ha innvirkning på reinen. Antatt ferdsel fra fritidsboligene opp på Søløyfjellet både sommer og vinter, antatte forstyrrelser på rein, og antatt samla negativ belastning for reinens bruk av Søløyfjellet, bør være sentralt i utredningen. Nemnda ønsker å få reguleringsplanen på høring.

14-2023 Søknad om tillatelse til motorferdsel i utmark i tilknytning til forskning på fjellrype i deler av Knutshø villreinområde

Verneområdeforvaltningen på Dovrefjell har den 15.02.2023 videresendt en søknad til Villreinnemnda for Snøhetta og Knutshø villreinområder om tillatelse til motorferdsel i utmark. Det er Høgskolen i Innlandet som står bak søknaden. Det vises også til E-post fra Høgskolen i Innlandet til verneområdeforvaltningen av 21.02.2023 med tilleggsopplysninger. Det søkes om motorisert ferdsel i sentrale deler av villreinområdet. Den motoriserte ferdselen er i tilknytning til forskning på fjellrype. Hensikten med kjøring er fangst, merking og peiling av fjellryper. Saken tas opp til behandling i villreinnemnda. Det er aktuelt å avgi uttalelse til verneområdeforvaltningen og Folldal kommune.

I søknaden fra 30.11.2022 står det:

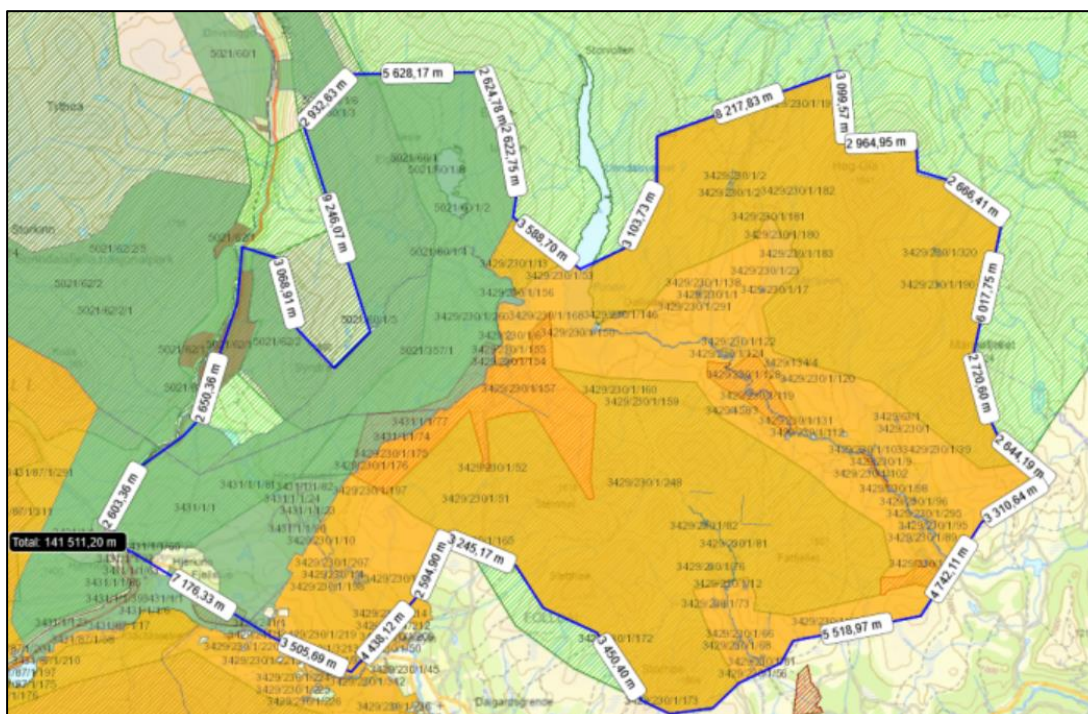
«Kjøring vil foregå innenfor statskog og Folldal fjellstyre sine arealer øst for E6 og nord to Fv.29. Kjøring vil i hovedsak foregå i egnede områder hvor det finnes fjellrype.

Hovedperioden for kjøring vil være fra februar til midten av april, men det vil være behov for kjøring i forbindelse med peiling under hele vinterperioden.»

I E-posten av 21.02.2023 er det utfyllende informasjon:

«Det vil være aktuelt å drive fangst i 4-5 ulike fangstperioder hvor hver periode er 4-6 dager. Det vil være avhengig av vær og føre når disse periodene gjennomføres. I tillegg er det behov for å peile. Det vil være snakk om 2 dager i en gang i måneden.

Fangstområder: Vi kan trekke ut fangstområder som tidligere er beskrevet til å gjelde arealer i Folldal kommune minus områdene vest for Einunndalsvegen fra Dalholen og inn til Fundin. Det vil allikevel være aktuelt med enkeltturer i de andre områdene for å kunne peile ryper. Det vil da kunne organiseres i samarbeid med oppsyn slik at det ikke kommer i konflikt med villrein (spesielt i kalvingsområder)».



Kart fra søknaden.

Det skisseres 4-5 fangstperioder hvor hver periode er 4-6 dager. I tillegg er det skissert 2 dager i måneden hvor det er behov for å peile merkede ryper. Vinterfangsten av ryper er skissert gjennomført på to måter: 1. Fangst med håv om natten gjennomføres med snøskuter i mørket. Ved hjelp av sterke hodelykter blendes fuglene om natten og i løpet av den korte tiden de er paralyisert fanges de med håv. I tillegg er det fangst om vinteren med bur. Det bygges en fangstlinje som består av bjørk og 2-4 bur. Buret er laget av metallnetting med 5 * 5 cm maskevidde. Alle bur røktes morgen og kveld og det benyttes viltkamera med sms varsling i områder med dekning.

Vurderinger

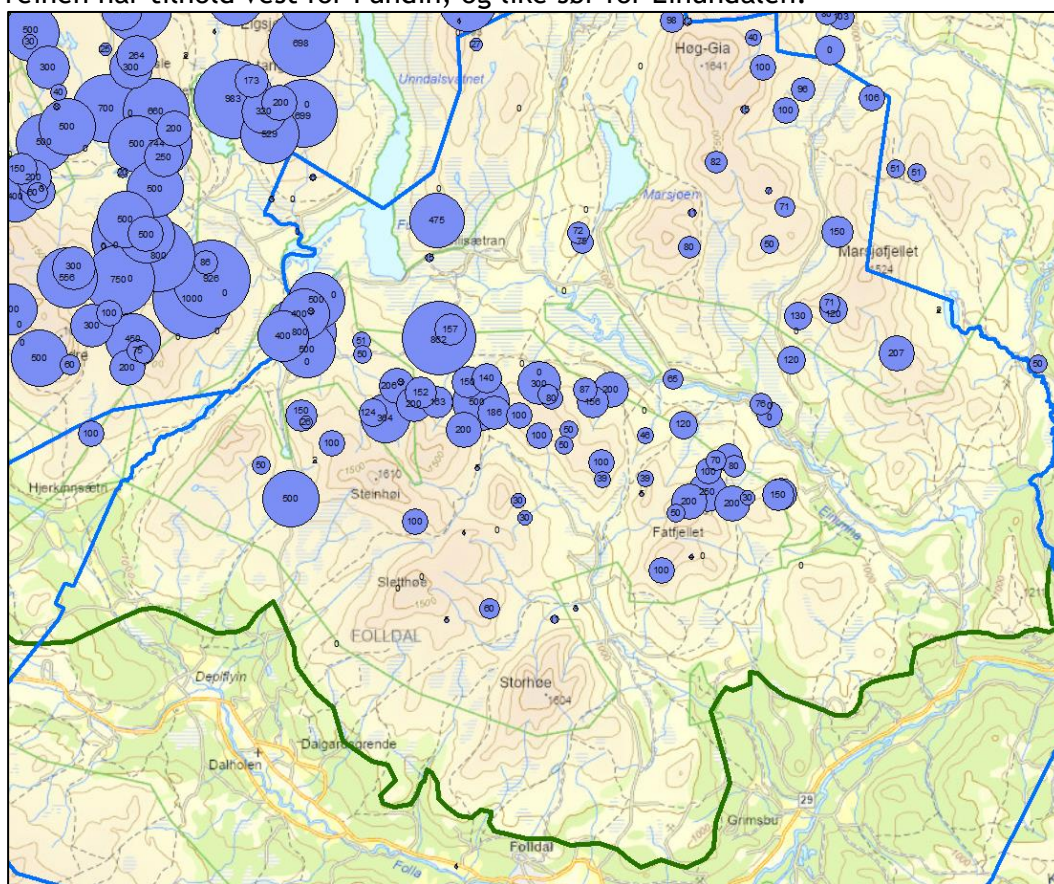
Villreinen i Knutshø blir forstyrret av snøskuter dersom skuteren kommer innenfor toleransesonen til individene som er utsatt for forstyrrelser. Reinen ser godt og det er grunn til å anta at den visuelle påvirkningen gir mer uro enn lyd. Sekretær er ikke kjent

med om det foreligger kunnskap om reinen reagerer ulikt ved bruk av snøskuter i dagslys eller mørket. Det planlegges å bruke snøskuter både på natt og dag.

Informasjonen i søknaden indikerer at det planlegges mye kjøring med snøskuter. Det kan bli omkring 20 fangstdager innenfor et relativt begrenset område. Aktiviteten vil være kjøring i mørket når det skal fanges ryer med lys og håv, samt røkting av fangstlinje på dagtid. I tillegg planlegges det å bruke snøskuter for å peile rype to dager i måneden. Slik vi oppfatter vil forekomstene av og forflytningene til fjellrype, være «styrende» for hvor det er ønskelig å kjøre med snøskuter. Og det vil ikke være praktisk mulig å vedta bestemte traseer for denne aktiviteten.

I eposten fra 21.02.2023 foreslår søker, i hovedsak, å utelate de vestlige områdene. Unntak kan være når det er behov for å peile ryer.

Registreringer av villrein i Artskart i perioden 2010-2022, viser at det er relativt vanlig at reinen har tilhold vest for Fundin, og like sør for Einundalen.



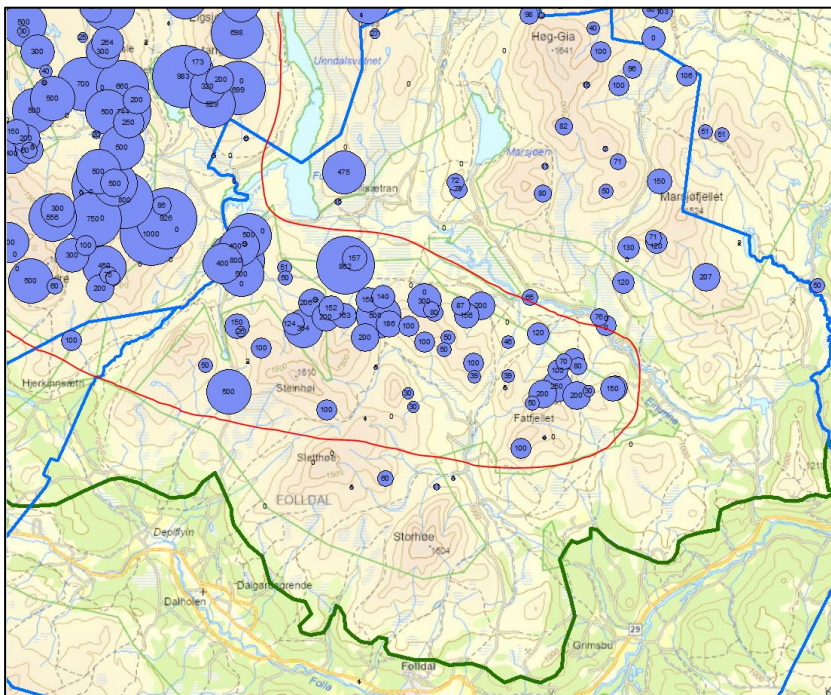
Registreringer av rein i månedene februar, mars og april i årene 2010-2022. Antall rein er med svart skrift i sirkelen. Blå strek er kommunegrenser, grønn strek er villreinens biologiske leveområde. Kilde Artskart.

Knutshø villreinområde ble klassifisert som dårlig (rødt) i kvalitetsnormen. I Knutshø har det vært en nedadgående trend i slaktevektene på kalv. Dette er årsaken til at Knutshø blir klassifisert som dårlig i kvalitetsnormen. I tillegg er det en langvarig synkende andel kalv per simle og ungdyr i kalvetellingene. Det er et nasjonalt mål at Knutshø villreinområde går til god kvalitet i kvalitetsnormen.

Villreinen i Knutshø er blant de skyeste villreinstammene som lever i Norge. Her reagerer reinen tidlig på menneskelige forstyrrelser, og har lang fluktavstand. Villreinen lever i et ekstremt miljø og det skal lite til før villreinen blir forstyrret slik at det går på bekostning av kondisjon og reproduksjon. Ved stadige forstyrrelser vil tida som brukes til å spise mat reduseres. Dette fører til lavere kroppsvekt, som igjen gjør villreinen dårligere egnet til å tåle det ekstreme miljøet. Den samlede negative belastningen fra mennesker på villrein i Knutshø vurderes som stor og påvirker trolig allerede i dag reinens muligheter til å utnytte de gode beitene, og dette resulterer trolig i lave kondisjonsparametere. Av den grunn vurderes det som generelt viktig å ha en restriktiv holdning til tiltak og aktivitet inne i villreinområdet som kan bidra til en ytterligere negativ belastning for reinen i Knutshø.

Forslag til vedtak

Det er grunn til å anta at de skisserte aktivitetene vil kunne forstyrre rein. Utover seinvinteren er reinen særlig sårbar, og det vurderes som uheldig med forstyrrelser. Den røde streken i figuren under avgrensner hvor det er registrert mest aktivitet av rein i månedene februar, mars og april for årene 2010-2022. Ut fra tilstanden til reinen i Knutshø, føre var vurderinger, og foreliggende registreringer av reinens bruk av arealene, mener nemnda at det ikke bør tillates bruk av snøskuter i forbindelse med prosjektet i områdene som virker å være mye brukt av rein. Eksempelvis avgrenset nordvest for den røde streken i figuren under.



Behandling

Det er grunn til å anta at de skisserte aktivitetene vil kunne forstyrre rein. Utover seinvinteren er reinen særlig sårbar, og det vurderes som uheldig med forstyrrelser. Den røde streken i figuren under avgrensner hvor det er registrert mest aktivitet av rein i månedene februar, mars og april for årene 2010-2022. Ut fra tilstanden til reinen i Knutshø, føre var vurderinger, og foreliggende registreringer av reinens bruk av arealene,

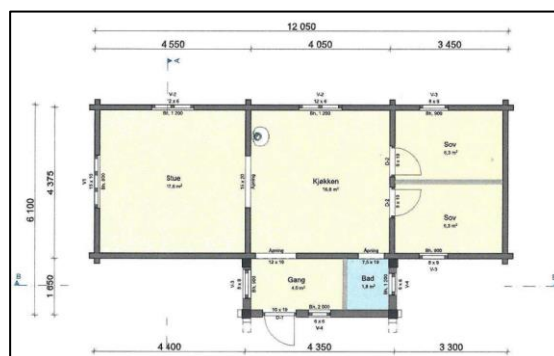
mener nemnda at det ikke bør tillates bruk av snøskuter i forbindelse med prosjektet innenfor villreinområdet.

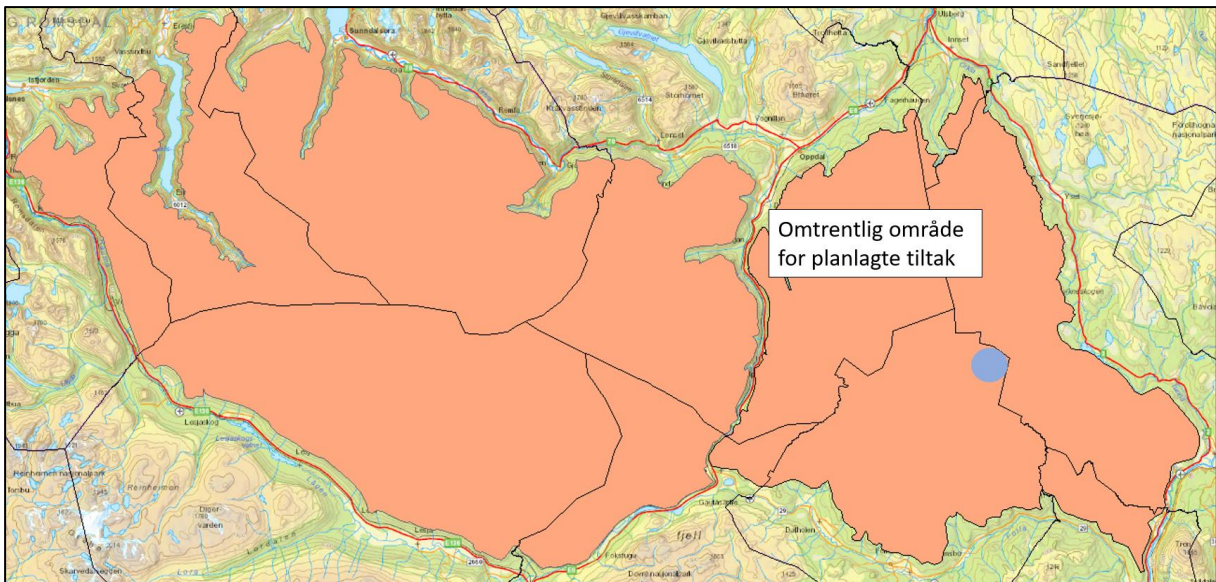
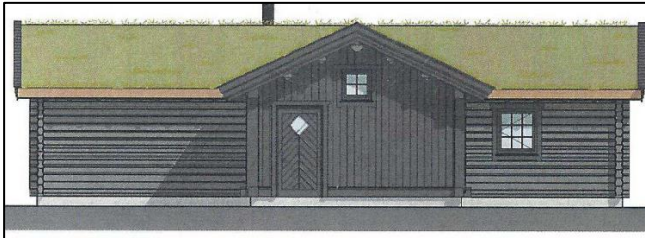
Vedtak

Det er grunn til å anta at de skisserte aktivitetene vil kunne forstyrre rein. Utover seinvinteren er reinen særlig sårbar, og det vurderes som uheldig med forstyrrelser. Den røde streken i figuren under avgrensner hvor det er registrert mest aktivitet av rein i månedene februar, mars og april for årene 2010-2022. Ut fra tilstanden til reinen i Knutshø, føre var vurderinger, og foreliggende registreringer av reinens bruk av arealene, mener nemnda at det ikke bør tillates bruk av snøskuter i forbindelse med prosjektet innenfor villreinområdet.

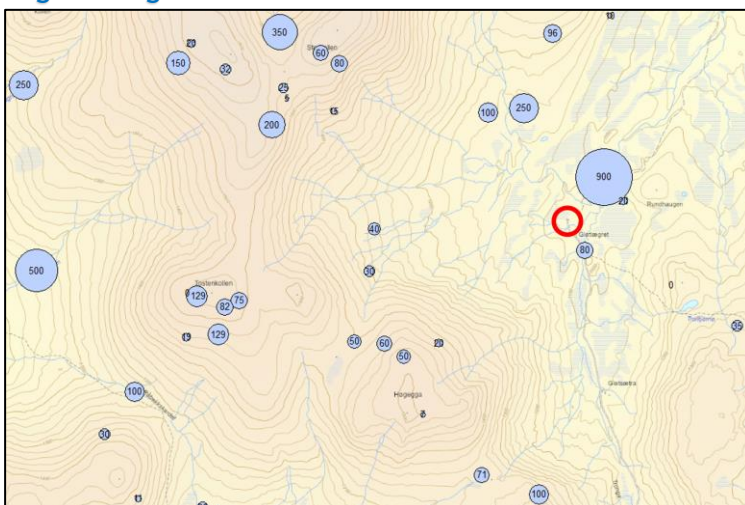
15-2023 Søknad om dispensasjon fra kommuneplan - restaurering og tilbygg til seterstue - Folldal kommune

Nemnda har mottatt høring av søknad om dispensasjon fra kommuneplan til restaurering og tilbygg til seterstue. Tiltaket ligger i Folldal kommune, Gnr/Bnr/Fnr. 230/1/193. Det søkes om dispensasjon til restaurering av sæter på Gløta. Tiltakshaver har sau på beite i området, og seterhuset benyttes i forbindelse med tilsyn av sau. Huset var i dårlig forfatning, og tiltakshaver skriver at det var nødvendig med restaurering. Bygget har langvarig tilknytning til gården. Det søkes om å utvide seterhuset med 7,5 m². Eksisterende areal er cirka 53 m². Tilbygget er for å huse gjeterhunder og klær og sko. Det går vei frem til setertunet.

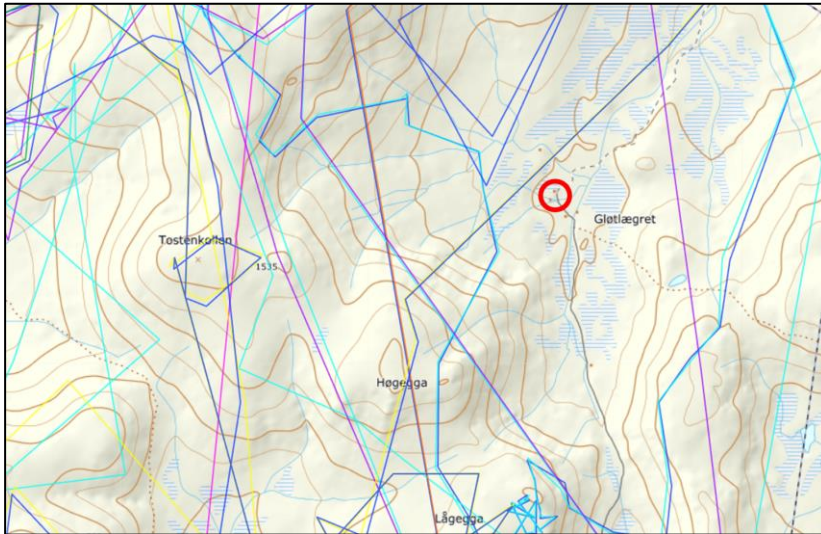




Registreringer av rein i området



Det er en del registreringer av rein i området. Kilde artskart.



Registreringer av gps merket rein. Kilde dyreposisjoner.

Vurdering

Bygningen benyttes til næring. Det søkes om en relativt liten økning av bygningsarealet. Utvidelsen skal benyttes til oppholdssted for hund, klær, sko etc. Ut fra sakspapirene ser det ikke ut til at det legges opp til utvidelse av overnattingskapasitet.

Forslag til vedtak

Ingen merknad.

Vedtak

Ingen merknad.

16-2023 Eventuelt

Ingen saker.