



Villreinnemnda for Snøhetta og Knutshø

13.10.2022

Deres ref.:
21/452-41

Vår ref. (bes oppgitt ved svar):
2022/846

Protokoll fra e-posthøring i perioden 7-12.10.2022 - Villreinnemnda for Snøhetta og Knutshø villreinområder

Organ:	Villreinnemnda for Snøhetta og Knutshø villreinområder
Tid:	7-12 oktober 2022.
Møteform:	Epostmøte
Protokollen er godkjent av:	Olav Søderberg
Grunnlag for møtegodtgjørelse	2 timer
Saksbehandler:	Statsforvalteren i Trøndelag, Bjørn Rangbru

Deltakere på nemndsmøtet

Kommune	Medlemmer	Deltakelse	Varamedlemmer	Deltakelse
Alvdal	Olov Grøtting	X	Arne Dagfinn Øynes	
Dovre	Marius Voll	X	Gunn Jane Ulekleiv	
Folldal	Bente Fossum	X	Frode Brendryen	
Lesja	Eirik Sæther	X	Anne Matre	
Molde	Toril Melheim Strand (nestleder)	X	Stig Arild Arvesen	
Oppdal	Haakon Eldar Nordseth	X	Ingrid Husdal Dørum	
Rauma	Reidar Brude	X	Magnhild Vik	
Rennebu	Per Arild Torsen	X	Kari Aftreth	
Sunnadal	Olav Søderberg (leder)	X	Astrid Sæter	
Tynset	Margrete Sundberg Rusten	X	Ola Engen	
Statsforvalteren	Bjørn Rangbru (sekretær)	X		

Saksliste

Saksnr.	Tema
29-2022	Anke på vedtak - reguleringsplan for Folldal hyttegrend Østre del

Villreinnemnda for Snøhetta og Knutshø villreinområder
c/o Statsforvalteren i Trøndelag
Postboks 2600, 7734 Steinkjer
E-post: fmltpost@statsforvalteren.no

Leder: Olav Søderberg, mobil tlf. 90 68 68 13, e-post: olav@sunnaldalen.com
Sekretær: Statsforvalteren i Trøndelag, Bjørn Rangbru, tlf 73 19 92 03, e-post fmltbra@statsforvalteren.no

29-2022

Anke på vedtak - reguleringsplan for Folldal hyttegrend Østre del

Bakgrunn

Gjeldende reguleringsplan for Folldal hyttegrend ble vedtatt 19.06.2008. Utbygging i henhold til denne reguleringsplanen er ikke igangsatt. I forbindelse med prosjektering av vei, vann og avløp ble det avdekket behov og ønske om justering av reguleringsplanen. Justeringen gjelder bare for østre del av eksisterende plan. Nemnda behandlet høringen om utvidelse av tomter i sak 11-2022. Nemnda gjorde følgende vedtak:

Vedtak:

Omsøkte tiltak ligger delvis innenfor nasjonalt villreinområde i Regional plan for Dovrefjellområdet, og bl.a. gps-plottinger viser at nærområdene er noe benyttet av villrein. Villreinnemnda vurderer en økning i antall fritidsboliger som bekymringsfull. Den samlede negative belastningen fra menneskelige forstyrrelser på villrein i Knutshø villreinområde vurderes som stor. Den påvirker allerede i dag reinens muligheter til å utnytte de gode beitene, og dette bidrar til lave kondisjonsparametere. Av den grunn vurderes det som generelt riktig å ha en restriktiv holdning til tiltak som kan bidra til en ytterligere negativ belastning for reinen i Knutshø.

Økningen vil medføre økt ferdsel inn i villreinens leveområde. Selv om økningen i antall fritidsboliger ikke er svært stor, vil den kunne gi presedens for lignende saker, slik at samlet effekt over tid vil kunne bli betydelig. Tiltaksområdet er bygdenært og allerede avsatt i både reguleringsplan og kommuneplan. Villreinnemnda vurderer det som generelt fornuftig å fortette et allerede planlagt og godkjent område framfor å ta i bruk nye områder, men ikke i områder i nærheten av eller innenfor villreinens leveområder. Dette begrunnet med at det ikke er fritidsboligenes fotavtrykk som har de største konsekvensene for villreinen, men ferdselen bruken av fritidsboligene medfører. Villreinnemnda vil derfor be kommunen vurdere konsekvenser av en slik økning i antall tomter som nå foreslått. Her bør kvalitetsnormen for villrein (som legges fram 25.4.2022) legges til grunn.

Planforslaget gjelder endring av deler av reguleringsplan R25 Folldal hyttegrend. Arealet som omfattes av endringen er i gjeldende plan regulert til 52 frittliggende hytter med tilhørende veier, turdrag og LNF-områder. I gjeldende plan for Folldal hyttegrend er det regulert inn i alt 127 tomter. Forslag til reguleringsendring fører til at antall hytter for Folldal hyttegrend øker til totalt 141 tomter. Dette er 11 flere tomter enn rammen på 130 tomter som var satt av forvaltningsstyret 04.12.2006, og 14 flere enn i vedtatt reguleringsplan fra 2008.

I saksfremlegget til behandlingen av reguleringsplan om Folldal hyttegrend (arkivsak: 21/452) skriver kommunen;

«Som høringsuttalelsene sier, vil en økning i antall hytter føre til økt ferdsel i tilgrensede områder. Denne økningen vil allikevel ha liten betydning da områdene allerede er mye brukt av eksisterende hyttebeboere og fastboende. I området er det eksisterende skiløyper og turstier som det er naturlig at hyttebeboere i Folldal hyttegrend vil benytte. En fortetting av områder i nærheten av sentrum og eksisterende hytter, vil kunne bidra til at andre sammenhengende områder i

kommunen vil forbli uberørt.» «Ut fra en total vurdering anses de positive konsekvensene av en fortetting i Folldal hyttegrend som større en ulempene den økte ferdselen vil medføre.»

Studier viser at rein unngår menneskelig infrastruktur. Tettheten av dyr er typisk 50-95% lavere enn forventet innenfor en 5 km avstand fra infrastrukturer, selv om det er store variasjoner avhengig av ulike miljøfaktorer, for eksempel type infrastruktur, landskap og individenes egenskaper. Hunner med kalv er rimeligvis mest følsomme.

Villreinnemnda oppfordret, i sitt vedtak av 21. april 2022, kommunen til å vurdere konsekvensene av økningen i antall tomter og at kvalitetsnormen for villrein legges til grunn. Viktige momenter i denne sammenheng er:

- Reguleringsplanen ligger delvis inne i nasjonalt villreinområde (men er vedtatt før regional plan).
- Reguleringsplanen ligger delvis inne i avgrenset fokusområde hvor det er særlige konflikter mellom rein og mennesker.
- Registreringer fra gps. merket rein (dyreposisjoner.no) viser at merkede individer benyttet nærområdet.
- Registreringer i artskart viser at store flokker med rein har benyttet nærområdene til reguleringsplanen.
- Skisporet.no viser at det kjøres opp traseer omtrent der hvor reguleringsplanen ligger, og inn i nasjonalt villreinområde og inn i fokusområdet. Oppkjørte spor er meget kanaliserende og bringer folk langt inn i fjellet.
- Tilstandsklassifiseringen i kvalitetsnormen viser at Knutshø villreinområde har dårlig tilstand grunnet lave vekter hos kalv. Påvirkningsanalysen beskriver at dette kan skyldes flere og samvirkende faktorer, som sterk beitebelastning på barmarksbeiter, effekter av parasittbelastning, og andre forhold som forstyrrelser fra omfattende ferdsel i terrenget.

Knutshø villreinområde er et nasjonalt villreinområde som ikke har godkjent tilstand etter vedtatt kvalitetsnorm (www.lovdata.no). Kommunens utsagn om at økningen vil ha liten betydning da områdene allerede er mye brukt av eksisterende hyttebeboere og fastboende, vurderes å være mangelfullt utredet mtp. problematikken og villreins internasjonale verdi. Naturmangfoldloven stiller krav om at prinsippene i §§ 8 til 12 skal legges til grunn som retningslinjer ved utøving av offentlig myndighet. Artsens bestandssituasjon, effekten av påvirkninger, og samlet belastning er elementer som etter loven burde vært utredet. Videre har kommunen heller ikke vurdert eller vedtatt krav om eventuelle forebyggende tiltak for å redusere de negative konsekvensene.

Forslag til vedtak

Knutshø villreinområde er et nasjonalt villreinområde som ikke har godkjent tilstand etter kvalitetsnormen. Kommunens utsagn om at økningen vil ha liten betydning da områdene allerede er mye brukt av eksisterende hyttebeboere og fastboende, vurderes å være mangelfullt utredet mtp. problematikken og villreins internasjonale verdi. Nemnda anker kommunens vedtak.

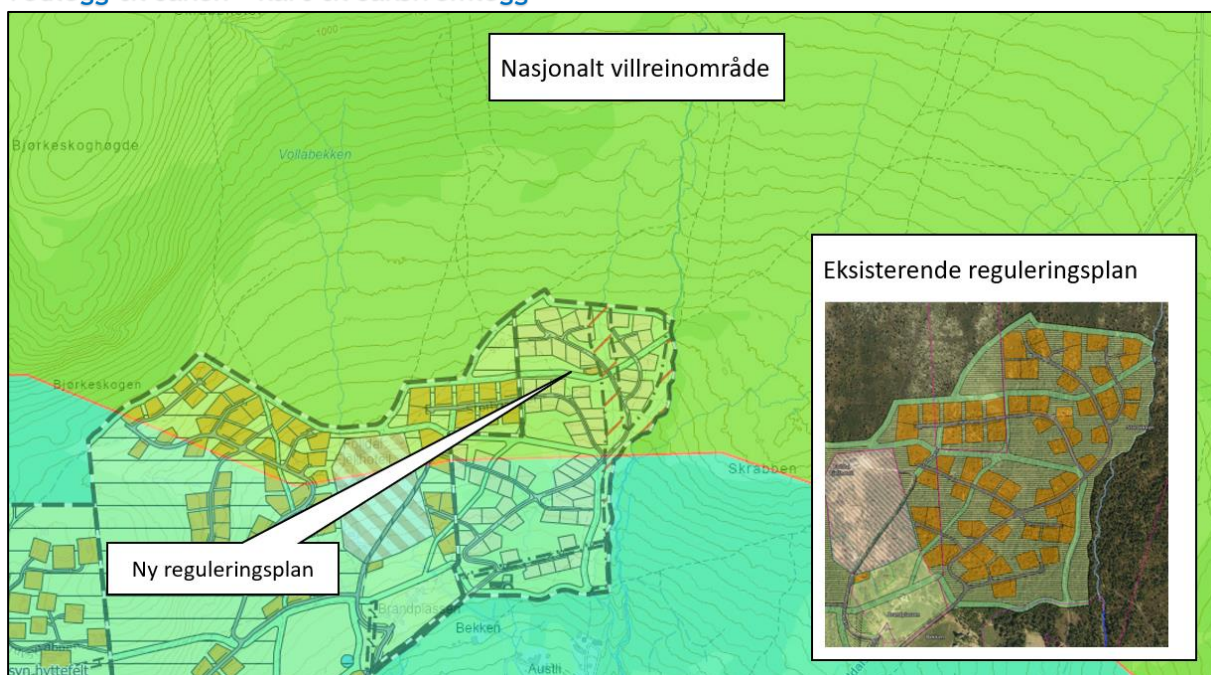
Behandling

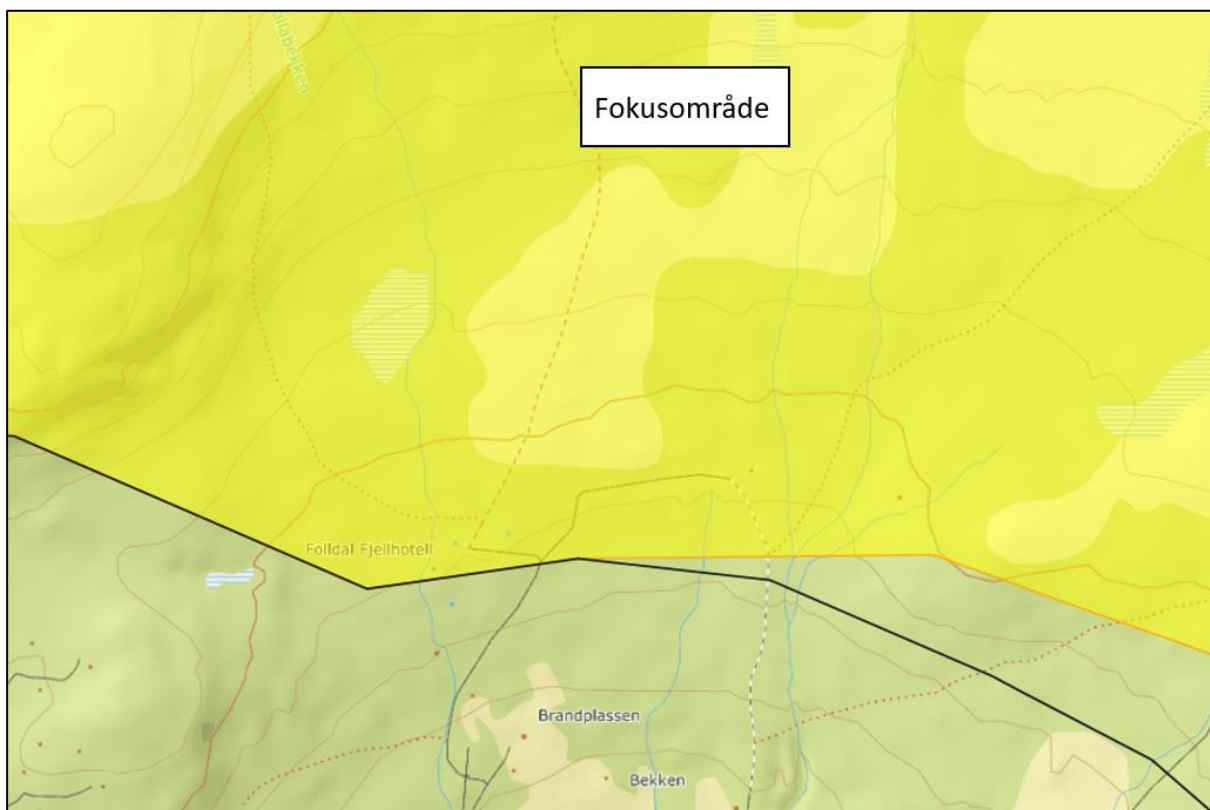
Enstemmig til forslag til vedtak.

Vedtak

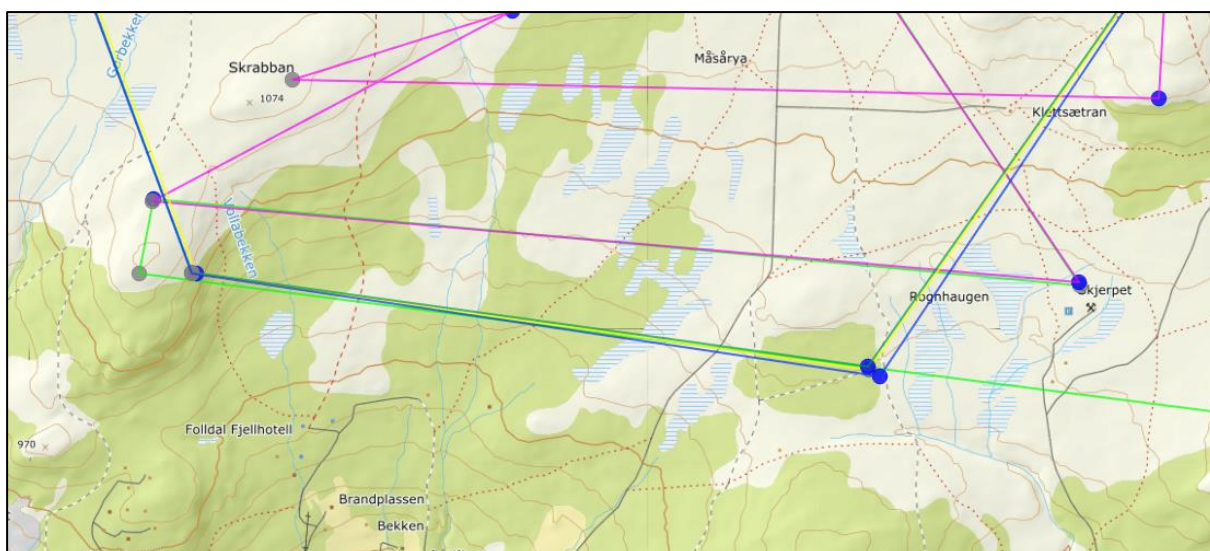
Knutshø villreinområde er et nasjonalt villreinområde som ikke har godkjent tilstand etter kvalitetsnormen. Kommunens utsagn om at økningen vil ha liten betydning da områdene allerede er mye brukt av eksisterende hyttebeboere og fastboende, vurderes å være mangelfullt utredet mtp. problematikken og villreinens internasjonale verdi. Nemnda anker kommunens vedtak.

Vedlegg til saken - kart til saksfremlegg

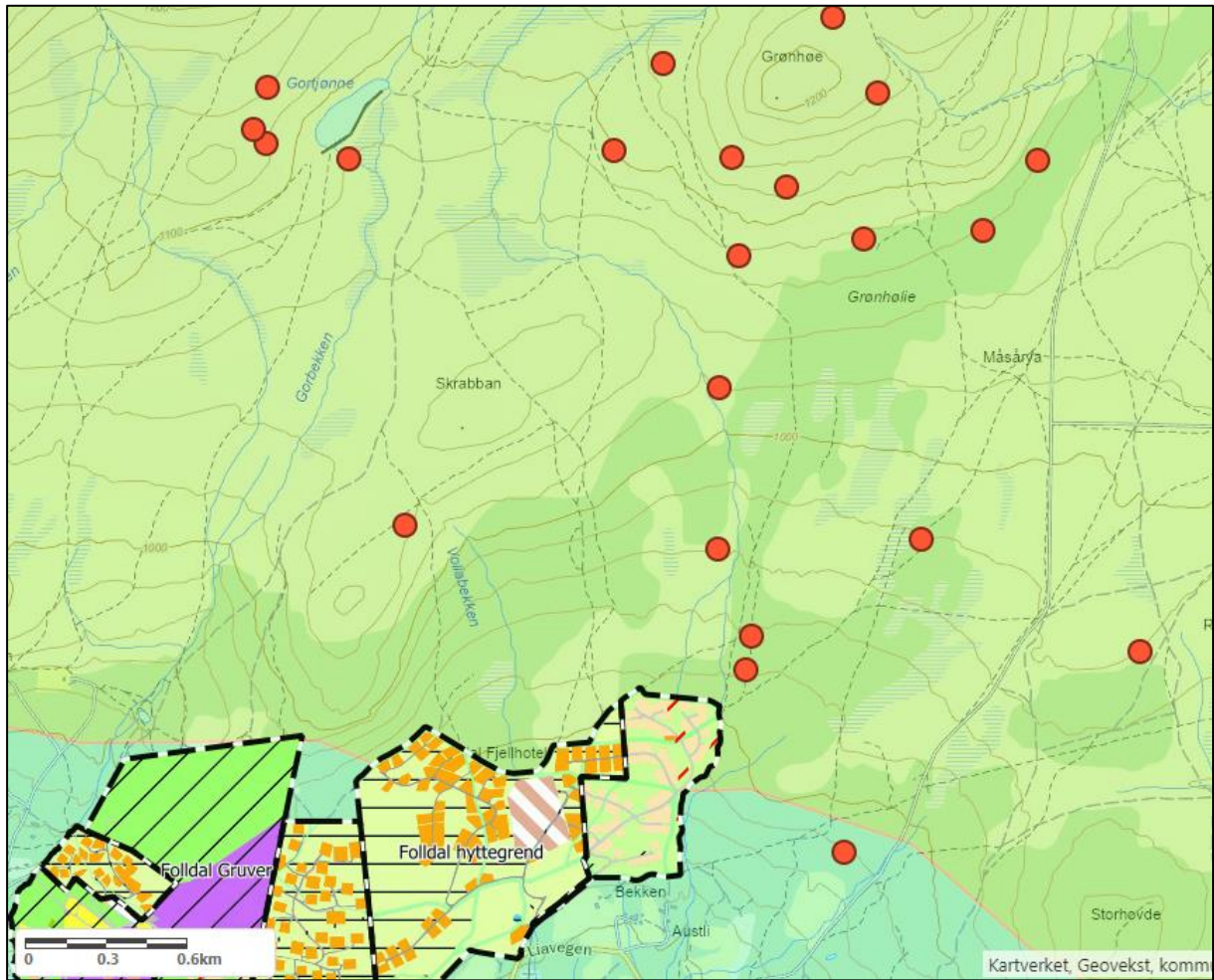




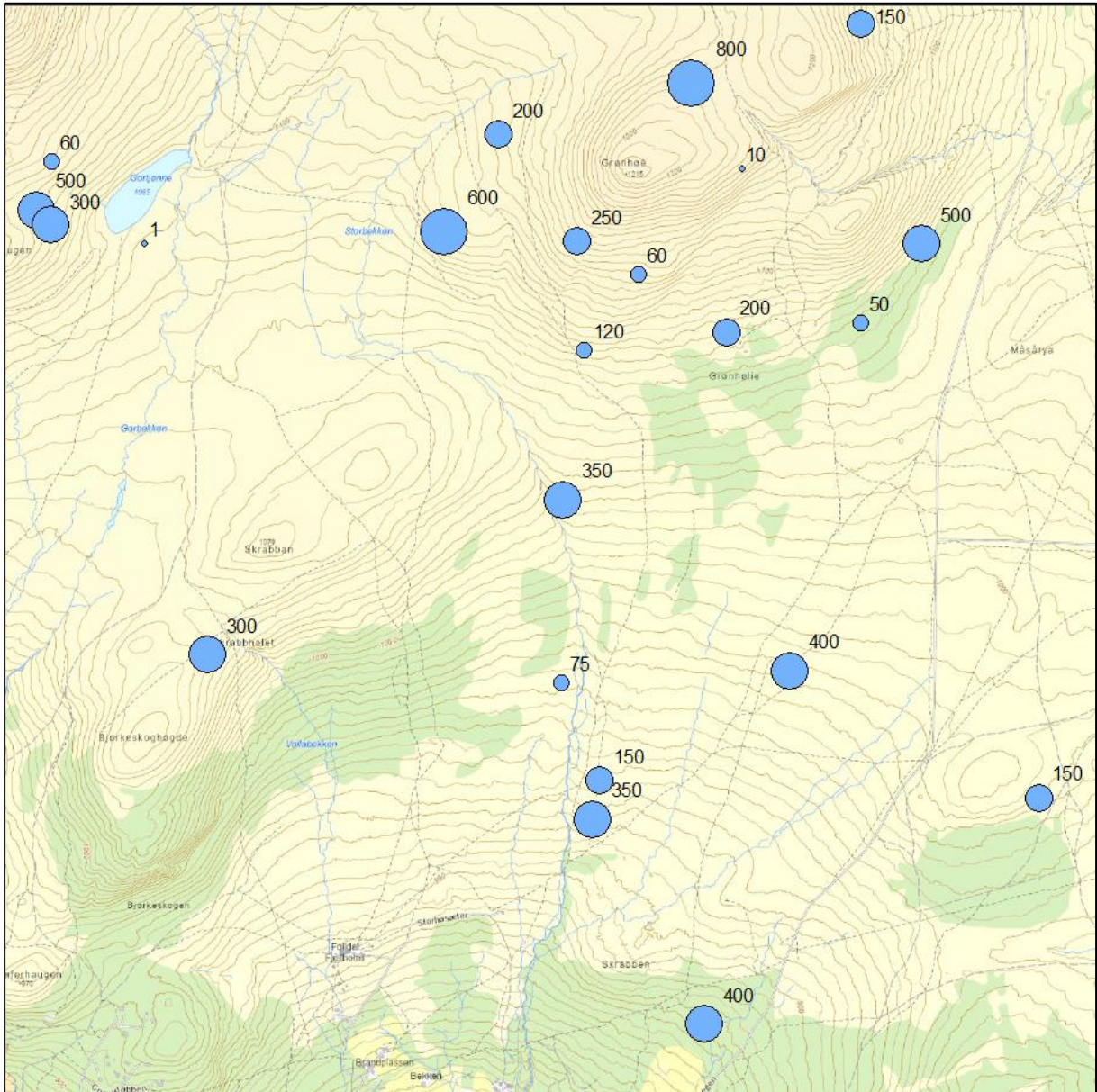
Fokusområde ved reguleringsplanen. Fokusområder er områder med særlige konflikter mellom rein og mennesker. Her bør forvaltningen være særlig oppmerksom og vurdere muligheter for å bedre situasjonen. skal bl.a. bedre villreins trekk- og beitemuligheter gjennom å redusere barrierer. En ønsker med dette å skape en mer presis, differensiert og adaptiv forvaltning.



www.dyreposisjoner.no Resultater viser at noen av de gps merkede dyrene har vært i nærheten av reguleringsområdet.



Registreringer av villrein (fra artskart) og reguleringsplan.



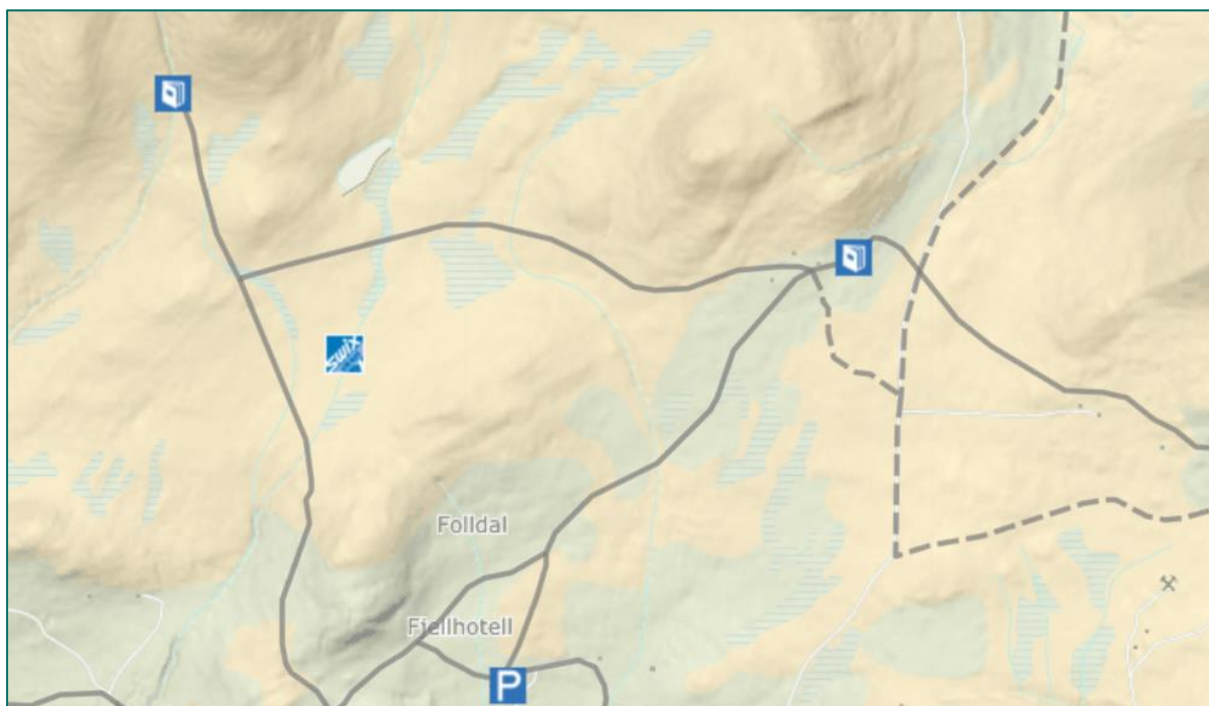
Registreringer av villrein nær planområdet og geografisk fordeling og antall rein.

		Delnorm 1	Delnorm 2	Delnorm 3	Helhetsvurdering
Knutshø					

Tabell 4.5.2 Klassifisering av de enkelte måleparameterne i delnorm 1, 2 og 3 for Knutshø. Eventuell grå fargekode angir manglende datagrunnlag. Måleparameter 'Helsestatus – forekomst av alvorlig meldepliktig sykdom' måles ved å angi om slike sykdommer er til stede eller ikke, og middels tilstand benyttes derfor ikke for denne måleparameteren (markert med svart).

Delnorm	Måleparameter	Dårlig	Middels	God
1	Kjønns- og alderskorrigert slaktevekt på kalv	x		
1	Antall kalver per 100 simle og ungdyr		x	
1	Andel eldre (≥ 3 år) bukk per voksen (≥ 1 år) simle		x	
1	Genetisk variasjon			x
1	Helsestatus – forekomst av alvorlig meldepliktig sykdom		Brukes ikke	x
2	Lavbeiter			x
3	Funksjonell arealutnyttelse		x	
3	Funksjonelle trekkpassasjer		x	

Kvalitetsnormen er et styringsverktøy for blant annet arealplanmyndigheter. Normen beskriver tilstanden til villreinen og hvilke utfordringer arten møter i villreinområdet. Det gir grunnlag for å vurdere hvilke tiltak forvaltningen kan gjøre, både tiltak som kan være negative for rein, men også tiltak som kan forbedre tilstanden.



www.skisporet.no. Det kjøres opp skispør inn i villreinområdet.