



Topp tilbud til motivert ungdom

Tekst og foto: Arne Nyaas

SKINNARBU: Med støtte fra regionalt oppsynsutvalg for Hardangervidda og i samarbeid med erfarne villreinjegerere inviterte Norsk Villreinsenter Sør på Skinnarbu i Telemark i fjor høst ungdom fra Tinn og Vinje kommuner til gratis kurs i villreinjakt. Kurset som varte i fem dager, ble avsluttet med hospitering på jakt. I høst får ungdom i andre villreinkommuner det samme gratis-tilbudet.

Villrein-Norge sliter med rekrutteringen. Statistikken viser at snittalderen på villreinjegerne øker fra år til år. I flere villreinområder jobbes det målrettet mot ungdom for å skape interesse for villrein og villreinjakt. Noen lykkes, andre ikke. Nå har Norsk Villreinsenter tatt et krafttak for å bidra, og femdagerskurset "Villreinjakt - fra pil og bue til kuler og krutt" kan trygt anbefales. Her treffer Norsk Villreinsenter Sør og kursleder Brita Homleid Lohne midt i blinken. Undertegnende fulgte kurset og

ungdommene de to første dagene - og er imponert over opplegget og den ungdommelige entusiasmen. Jeg er sikker på at det blir villreinjegerere av nesten samtlige.

Bred innføring

Det er krevende å jakte villrein. God planlegging, god fysikk og gode kunnskaper om jaktterrenget og dyreatferden er et "must". I tillegg må villreinjegeren ha utstyr som fungerer og han/hun må være trygg på våpenbruken, samt slaktning og kjøttbehandling. Alt dette, og mere til, blir det plass til i løpet av de to første dagene. Innføringskurset er ment å inspirere. Etter fem dager med både teori og praksis under kyndig veiledning, er

Knut Nylend fra Statens naturoppsyn (SNO), oppsynsleder på Hardangervidda, instruerer lydhøre kursdeltakere fra Tinn og Vinje i våpen og våpenbruk. (Nylend er børsemaker av utdanning).

det opp til ungdommene sjøl å avgjøre: Er dette noe for meg? Norsk Villreinsenter legger på sin side forholdene ypperlig til rette for de som ønsker å lære mest mulig om grådyra og jaktformen.

Her presenterer vi noen av bildene fra "prøveprosjektet" i fjor. Ungdom med tæl og lyst har virkelig noe å glede seg til. Og husk: Innføringskurset er gratis!



Martin Melby fra Atrå i Tinn kommune var en av ni ungdommer som takket ja til invitasjonen fra Villreinsenter Sør om gratis villreinjakt-kurs. Det angrer han ikke på.



Ankommer Skinnarbu. Fem spennende døgn i vente.



Sigmund Holte fra Gauset i Atrå forteller ivrig om alle dyregravene i fjellsida vest for Mårvatn.



Denne "kurssimla" ble fløyet inn fra nord-sida av Songavatnet, og ble flådd av blant andre Øystein Gunleiksrud, Martin Melby og Knut Eikeland.



Ungdommene måtte sjøl sette opp den store SNO-lavvoen, som fungerte som samlingsplass og overnattingssted for gutta fra Tinn og Vinje.



Ikke alle traff reinsblikken. Denne serien var blant de beste.



Både kursleder Brita Homleid Lohne, naturveileder ved Norsk Villreinsenter Sør, deltaker Martin Melby og guide Sigmund Holte (til venstre) har all grunn til å være fornøyd med opplegget. Dette kurset har kommet for å bli!



En meldte seg frivillig, og klatret til topps.



Under kyndig instruksjon og veiledning av Knut Nylend fra SNO fikk kursdeltakerne teste skyteferdighetene med fem skudd hver mot pappfiguren av tiur plassert i myra 40 meter borte og mot trygg bakgrunn (salong, kaliber 22), her Knut Eikeland fra Rauland.

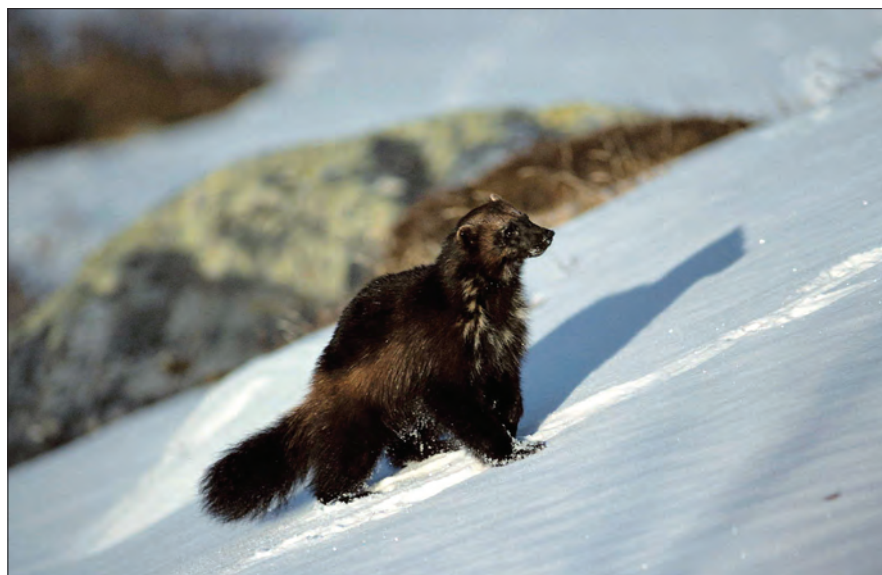


Matpause under toppen av Mårsnos (1420 m.o.h.). I forgrunnen ei av mange steinsatte dyregraver i området. Fra venstre: Kjentmann og guide Sigmund Holte, Gunnar Versto (Åmot), Tore Bringsvær (Åmot), Kristian Bergland (Åmot), Martin Melby (Atrå), Øystein Gunleiksrud (Rjukan), Hans Olav Olsen (Rjukan), Erik Bråten (Rjukan), Erlend Svenke Fundli (Rauland), kursleder Brita Homleid Lohne (Norsk Villreinsenter Sør) og Knut Eikeland (Rauland).

Nytt fra jervforskningen

Av Arild Landa, Roel May, Jiska van Dijk og Roy Andersen, Norsk institutt for naturforskning (NINA)

Det norske jervprosjektet "Jerven - og en verden i endring" har gitt ny kunnskap om jervens økologiske rolle og tilpasning til økosystemet. Slik kunnskap er viktig med hensyn til å oppnå målsetningene om å kunne ha levedyktige bestander i flerbrukslandskapet. Samtidig er det viktig å skaffe kunnskap som kan bidra til å redusere konfliktene til beiteinteressene.



Prosjektet besto av to deler; en del fokuserte på jervens matsøk og jaktstrategier og den andre på dens romlige økologi. Studieområdene var i Sør-Norge, med en spesiell fokus på Østerdalen der jerven også finnes i områder med de andre store rovdyra ulv, gaupe og bjørn. Konflikten mellom jerv og sau ble studert i Snøhetta-området. I løpet av prosjektet (2003-2007) ble 56 jerver fanget (13 voksne og 43 unger). Alle voksne og 11 av ungene ble instrumentert med GPS halssendere og/eller implanterte VHF sendere.

Jerven profiterer på ulv, men er avhengig av nærhet til fjell

I studiet av den romlige økologien til jerv i Østerdalen, Hedmark ble det analysert habitatpreferanser og mulig overlapp av jerv med ulv, gaupe og bjørn. Mens tilstedeværelsen av ulv, gaupe og bjørn generelt var knyttet til lavereliggende, kupert skogsterreng, så foretrakk jerven mer høyereliggende, åpent og kupert terreng. Selv om 1/3-del av studieområdet var egnet for alle de tre skogstilknyttede rovdyrene (gaupe, ulv og bjørn), var bare 1 % egnet for alle fire artene. Alt i alt synes samskiltens mellom jerv og de tre skoglevende rovdyrene å være avhengig av at det også var tilgang til refugier med fjell for jerven samt at det også var ulv som kunne "levere" rester av elgkadaver i de mer lavereliggende delene av leveområdet til jerven. Når en skal forklare den nåværende utbredelsen, valg

av leveområde og forskjeller mellom de store skandinaviske rovdyrene, må en imidlertid ikke underestimere betydningen av den historiske etterstrebelen og rollen mennesket har spilt som en topp-predator i disse flerbruksøkosystemene.

Jerv i vinterlandskap. Det er ca 300 jerver i Norge og dette utgjør mer enn 1/3 av Europas bestand av arten.

Foto: Arild Landa



Jerven hører naturlig hjemme sammen med de andre store rovdyra ulv, gaupe og bjørn, men den er spesiell med sin avhengighet av å ha tilgang på fjellrefugier. Foto: Roy Andersen og Tom Schandy (gaupe og ulv dyrepark). Fra heftet "Spor og tegn" (Landa et al 1999).

Springer i områder med både ulv og jerv viste at jerven var mest aktiv i høyereliggende terreng, mens ulven oftest benyttet lavereliggende områder. I vinterhalvåret var jerven bare nede i skogen for å forsyne seg av relativt gamle ulvedrepte elgkadavre (dvs. > 2 uker gamle). Selv om jerven synes å være avhengig av ulv for å få tilgang på kadavre om vinteren så fulgte den ikke aktivt ulvespor for å finne kadavrene. Dette tyder på at jerven helst unngår å oppholde seg i samme terreng som ulv. Jerven synes å redusere risikoen for direkte konfrontasjoner med ulvene, og reduserer dermed risikoen for å bli drept ved at de benytter høyereliggende deler av terrenget og bare oppsøker eldre ulvedrepte elgkadavre.

I studiet av jerven sine jaktstrategier ble det gjort sammenligninger av jervens diett innenfor og utenfor ulveterritorier. Dette var for å se om jervens diett endret seg til mer elg når det fantes ulv i området. Som forventet fant vi at jerv i ulveområder spiste mer elg og mindre rein og små byttedyr (dvs. smågnagere, fugler og hare). Ulven øker øyensynlig jervens tilgang på kadavre, og ulvens reetablering på 1980 og 90-tallet kan derfor ha bidratt til at jerven igjen kunne etablere seg i Østerdalen.

Hiene legges i bratt og kupert terreng like over tregrensa

I Sør-Norge ble dokumenterte hiplasser, hvor det hadde vært yngling undersøkt for å belyse rommelige egenskaper. På den stedsspesifikke skalaen var hiene assosiert med bratt, kupert terreng med bar fjellgrunn. På leveområde- og landskapsskala var hiene plassert i kupert terreng 1000 meter over havet og langt unna infrastruktur. På alle skalaene syntes generelt kuperhet og bratthet i terrenget å være et viktig kjennetegn for hilokalitetene. I slikt terreng kan jerven grave ut ynglehi i snøfonner; og det er også mulig at denne terrengetypen, spesielt når den finnes langt fra menneskelige infrastruktur, blir oppfattet til å gi beskyttelse fra mennesker. Ved å benytte seg av denne type informasjon over spesifikke topografiske egenskaper for hilokalisering kan en ha nyttig informasjon til å styre overvåkningsinnsatsen samt å beskytte hionråder fra unødvendig menneskelig forstyrrelse.



Prosjektmedarbeider Roy Andersen med nymerket jervtispe. Foto: Arild Landa



Jervtispe på jakt i bjørkeskogen. Foto: Arild Landa

Tisper med valper jakter mest i bjørkeskogen

Reproduserende jervetisper er aleine om ungeoppfostring og står ovenfor en avveining mellom å beskytte sine hjelpeløse unger og det å være borte på næringssøk. Vi studerte bevegelsesatferden i tid og rom til sju reproduserende tisper i sørlige og sentrale deler av Norge på bakgrunn av GPS-data fra 2002-2005. Deres bevegelsesatferd viste en gradvis forandring fra en jaktatferd som er konsentrert til nærområdene rundt hiet til et mer optimalt jaktsøk i bjørkeskogen etter hvert som ungene ble større. Jervtispenne var mest aktive om natta når de jaktet innenfor lavereliggende overgangssone mellom fjell og skog. Etter som sommeren skred fram foretrakk de i økende grad å jakte i de lavereliggende

delene av reviret. Jervene ser ut til å utnytte disse lavereliggende alpine og subalpine arealene til matsøk. Dette er arealer med en høy tetthet av byttedyr, og som dermed trolig representerer de delområdene innenfor deres jaktterreng som gir størst jaktutbytte. Reproduserende tisper takler avveingen mellom jakt og ungebeskyttelse ved å velge det høyereliggende terrenget først og når ungene er plassert i dagleier, mens de vandrer nedover i terrenget ettersom ungene vokser til og blir mer mobile og uavhengige.

Valpene er selvstendige i september

Gjennom intensiv oppfølging av radiomerkede tisper og kadaverundersøkelser studerte vi i mer detalj aktivitetsmønstre og matforrådsvaner til reproduserende



Sau, og spesielt værlam er utsatt for å bli tatt av jerv på senhøsten når de kommer opp i snauffjell med buskvegetasjon som også er jervens favoritt habitat. Foto: A. N.

tisper. Vi fant at under fødsels- og avvenningsperioden (mars/april) stolte hunnene på sine matforråd og benyttet mesteparten av sin tid sammen med ungene. På dette tidspunktet hadde tisper med hiet et nattlig aktivitetsmønster. Etter at hiet blir forlatt i begynnelsen av mai øker ungenes evne til å følge moren, noe som optimaliserer deres vekst, jaktdyktighet og uavhengighet. I løpet av oppfostningsperioden øker avstanden mellom mor og avkom markant. I september er ungene blitt nesten fullt utviklet og er ikke lengre avhengige av at mora finner mat til dem. På denne tiden er det en sterk sammenheng mellom tap av lam og andelen av valper som vandrer på egenhand, men om valpene faktisk står bak det økte tapet er ennå usikkert.

Uttak av jerv behøver ikke gi reduserte sauetap

I høyreliggende fjellområder med jerv og frittstående sau i sommerhalvåret, er tap av sau til jerv så vanlig at det trolig er en viktig del av jervens diett. Likevel er det en stor variasjon i tapsfrekvens av lam mellom ulike år og beiteområder som ikke er forstått. Ved å analysere den rommelige og tidsmessige variasjonen i tap av lam innenfor områder med saubeite, fant vi at høye tapsrater ikke bare var relatert til jervynglinger, men at områder med store tap også kunne være påvirket av at voksne hunnjerver var fjernet i løpet av den foregående vinteren. Uttak av voksne stedege hunnjerver kan forårsake en midlertidig demografisk ustabilitet fordi det normalt vil skje en etablering av nabo- eller nye individer inn i det ledige reviret. Dette kan øke antall møter mellom jerv og sau og fører dermed også til økt tap til jerv. Når det

er yngling i et område vil det i tillegg til tisper og den dominante hannen (faren) også være valper og ungdyr fra tidligere kull. Det er en tidsmessig overlapp mellom beitesesong og jervens ungeoppfostrings- og paringsperiode. Dette gir tidvis lokalt høy tetthet av jerv som kan gi økte tap av sau.

Værlam mest utsatt

Flere års data over tap av sau til jerv tyder på at værlam er mer utsatt for å bli drept av jerv enn søyelam. De største tapene av værlam skjer på slutten av beitesesongen. En atferdsstudie viste at søyelamma sine bevegelser er synkronisert med morsøya, mens værlamma mot slutten av beitesesongen er mer utfarende og mindre synkron med morsøya. Søyelamma sin atferd medførte en kortere avstand mellom søye og lam. Derfor kan en anta at værlam via sin atferd gjør dem mer utsatt for å bli drept av jerv mot slutten av sesongen.

Jerven trives best langt fra folk

På bakgrunn av peiledata fra radiomerkete jerver i Snøhetta-området (Sør-Norge, Jervprosjektet 1990-1995) og i indre Troms (Nord-Norge, Jervprosjektet 1996-2002) viste det seg at jerven

plasserte sitt leveområde i ubebygde høgfjellsområder lengst borte fra menneskelige forstyrrelser. Innenfor sitt leveområde foretrekker jerven den alpine busk- og skogsosen. I mer bebygde habitater var det ikke noe tydelig valg av spesielle habitater; trolig var det infrastruktur (avstand til veier) og ikke habitattypene som var den primære faktoren for lokalisering av leveområde innenfor disse områdene.

Konklusjon: Jerven behøver store arealer med sammenhengende habitat. En vellykket forvaltning er bare mulig dersom vi lykkes med en reell integrering av jerven i et flerbrukslandskapet. Det er viktig å finne en ballanse mellom lokal aksept og en forvaltningspraksis som bygger på kunnskap fra en aktiv forskning. Det finnes vel 300 jerv i Norge og vi har dermed ansvaret for mer enn 1/3 av Europas bestand av dette karismatiske fjelldyret.

Les mer om prosjektet og resultatene på <http://www.nina.no/archive/nina/Ppp-BasePdf/rapport/2009/434.pdf> og på www.jerv.info

Nøkkeltall fra prosjektet:

Vitenskapelige artikler	10
Populærframstilling/artikler/foredrag	25
Postere/vitenskapelige presentasjoner	18
Mastergrader	5
Dr. grader	2

Finansiering: Direktoratet for naturforvaltning, Norges Forskningsråd, Alertis, Fylkesmenn og private

GRANBERG GARVERI 5582 Ølensvåg
Tlf: 52 76 50 00
Fax: 52 76 50 01

Besøk oss på internett
www.granberggarveri.no

Totalleverandør av skinn
Dekorasjonsskinn - Leigeberedning

“Villreinjegerane kjem” - ei historie i tre akter



Av John Olsen, museumskonsulent,
Gudbrandsdalsmusea as

Våren 2008 opna utstillinga ”Villreinjegerane kjem” på Lesja bygdemuseum. Dette er ei moderne utstilling som fortel villreinjakta si historie. Utstillinga fokuserer både på utviklinga i jaktteknologien og på samfunnet som jakta og fangsten var ein viktig del av. Publikums eiga deltaking er tungt vektlagt. Dette vil og vere fokus i det vidare arbeidet til museet, ikkje minst i høve til barn, unge og skuleklasser.

Nye ansvarsområde

Museumsreformen som vart avslutta i 2008 har betydd ei gjennomgripande endring i det nasjonale museumslandskapet. Talet på einingar er meir enn halvert. Det betyr større einingar med nye oppgåver og ikkje minst nye geo-

grafiske ansvarsområde. Lesja bygdemuseum har gått gjennom denne prosessen to gonger. Fyrst da vi vart ein del av Museet i Nord-Gudbrandsdalen (MiNG) i 2003 og sist nå ved årsskiftet 2008–09 da MiNG vart ein del av Gudbrandsdalsmusea as. Gudbrandsdalsmusea omfattar nå museum i dei ni kommunane i Nord- og Midt-Gudbrandsdalen.

Ny permanent utstilling

Ved etableringa av MiNG såg ein eit stort behov for ei kvalitetsheving av dei permanente utstillingane ved dei ulike einingane. Allereie den fyrste hausten gjekk ein derfor i gang med eit forprosjekt knytt til ny utstilling ved avdelinga på Lesja. Arbeidstittelen var: ”Korleis overleve i ei fjellbygd”, og dette var meint i eit historisk perspektiv. Jakt og fangst på villrein framstod tidleg som eit sentralt deltema. Med begrensa tilgjengeleg areal vart tematikken knadd og elta mykje dei fyrste månadene, her måtte det spissast og snevrast inn. Allereie

Eldstaden var ein møteplass og ein arena for erfaringsutveksling. Det håpar vi han og vil vere hos oss. Foto: Gudbrandsdalsmusea/Benedikte Skarvik

tidleg i 2004 var det klart at temaet ”Villreinfangst” var meir enn stort nok åleine.

Fyrste akt - Landskyttarstemne og utstillinga ”Villrein”

Kvart tiande år er Lesja vertskap for landsskyttarstemne. Målet var å ha utstillinga på plass til landsskyttarstemnet gjekk av stabelen seinsommaren 2005. Arbeidet med mellom anna finansiering tok derimot så lang tid at dette ikkje lét seg realisere. Likevel gjekk vi inn for å få på plass ei midlertidig utstilling til stemnet. Med stor velvilje frå arkitektfirmaet Fabel Form og Marit Sørungård – og ikkje mint lokal dugnadsånd, kunne Noregs fyrste heiltidstilsette fjelloppsynsmann, Olaf Heitkøtter, opna utstillinga i juli 2005. Utstillinga gav ei

handelsvare), endar vi opp i perioden frå 1800-talet og fram til i dag. Det har vore sentralt for oss å få fram at villreinjakt ikkje berre er historie, men like mykje ein framleis levande tradisjon. Dette at ein innanfor museumsregionen framleis driv jakt på den same reinen som vandra inn i området for tusenar av år sidan og i dei same områda som ein finn spor etter talrike fangstanlegg, gjer området sær-eigent.

Fangsten i ein større samanheng

Ei utstilling om jakt og fangst kan fort få eit einseitig fokus på fangsteknologi og mannen si rolle. Vi tykkjer derimot at temaet blir enda meir interessant om ein søker å sjå fangsten i samanheng med det øvrige samfunnet. Eksempelvis reflekterer det arkeologiske materialet frå steinbrukande tid kontakt over eit vidt geografisk område. Var Dovrefjell eit spisskammer som ein kom frå alle himmelretningar for å utnytte, eller var det meir fastbuande jegerar her som hadde bytteforbindelsar langt utover området sitt? Eit anna eksempel kan vere tankar rundt kva for organisering dei store massefangstanlegga vil ha fordra – og kva ein slik fangst gjorde med samfunnet som den var ein del av.

Vidare har vi søkt å sjå fangsten både i eit kjønnsperspektiv og i eit etnisk kulturelt perspektiv. Var det berre menn som jakta eller hadde og kvinner og barn ei aktiv rolle? Kjelder frå Grønland og Alaska vitnar om at heile familien deltok. Om det var slik her, veit ein ikkje. Dei siste åras arkeologiske undersøkingar har avdekt fleire samiske kulturminne frå vikingtid. Kanskje vitnar desse om innleigde spesialistar knytt til jakt? Korleis var i så tilfelle samhandlinga mellom norrøne og samiske fangstfolk?

Vi har forsøkt å gje nokre svar på alle desse spørsmåla, men like mykje har vi søkt å få folk sjølve til å reflektere og tenkje. Kanskje er ikkje svara så enkle som ein i utgangspunktet tenkjer seg.

Formidling på ulike nivå

I oppbygginga av utstillinga har vi forsøkt å kombinere foto, tekst og gjenstandar med moderne teknologi på ein balansert måte. Vi har bevisst kombinert originalgjenstandar med kopiar, men slik at det tydeleg framgår kva som er kva. Dei originale gjenstandane ligg alle i monter – dei skal vise det ekte, det autentiske. Kopiane ligg framme ubeskytta. Desse kan ein ta og føle på



Animasjonar skal levandegjere bileta og teksten. Foto: Gudbrandsdalsmusea/Benedikte Skarvik.

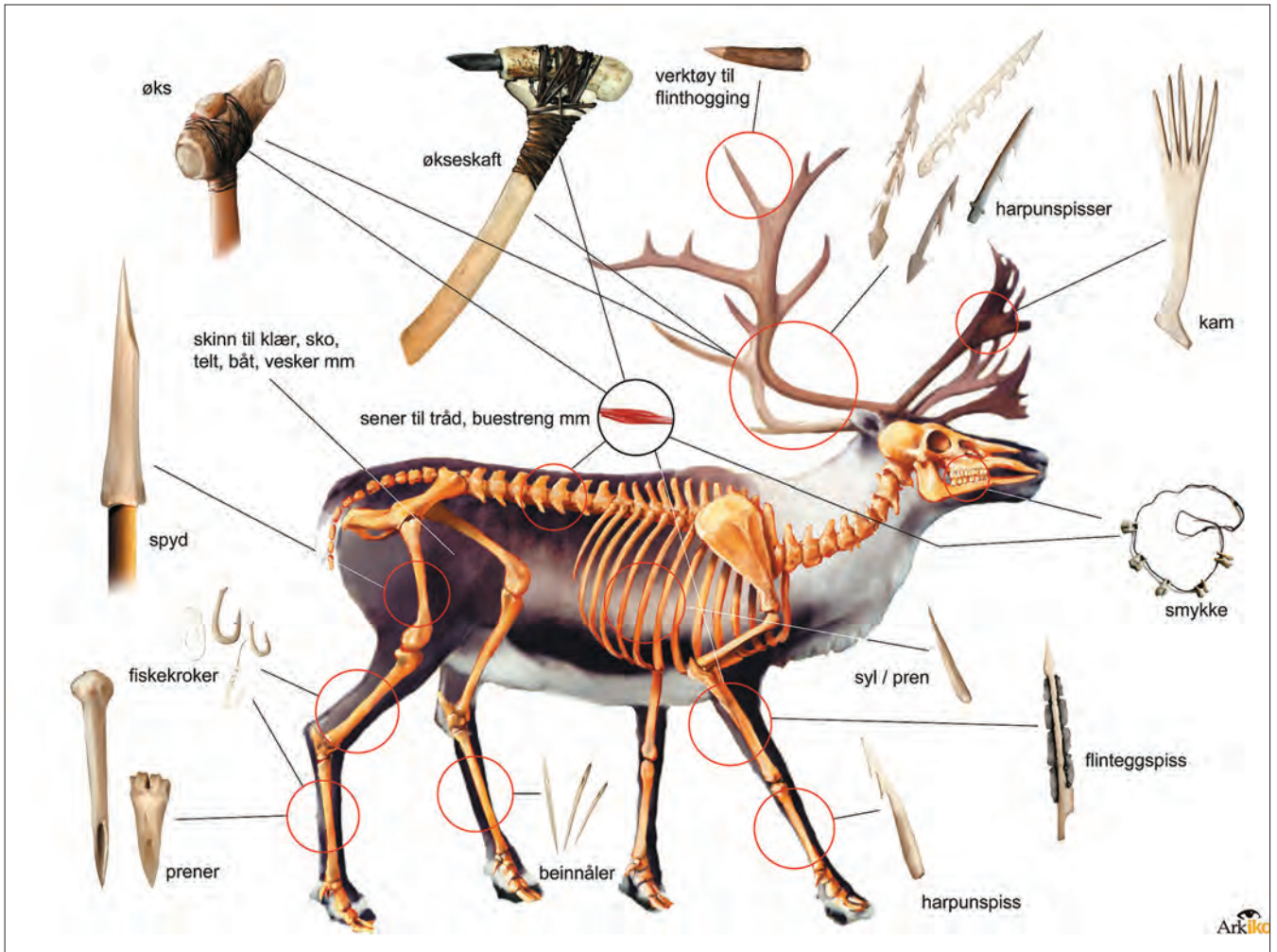
på. Vi er opptekne av å bryte ned tids spennet mellom nåtid og fortid. Da er det viktig at publikum får moglegheita til sjølv å ta og føle på fortidas reiskapar og våpen. Dette med deltaking har vore ein leietråd for oss i arbeidet med utstillinga. Vi har forsøkt å lage installasjonar som krev engasjement frå publikum. Det kan vere luker som skal opnast, hol der hendene skal stikkast inn eller ryggsekk som skal lyftast på.

Bruk av moderne teknologi kan vere ein risikosport i utstillingssamanheng. Dette ikkje berre i forhold til driftssikkerheit, men og i forhold til at ein lett kan gå i fella med å nytte teknologien for teknologien si eiga skuld. Da kan han opplevast forstyrrende, ja nesten

som ei forureining. Vi har søkt å nytte han så diskre som mogleg, primært for å skape stemningar og liv. Ingenting kan illustrere oppbygginga av ei fangstgrop i løpet av 30 sekund så godt som ein animasjon ...

Ein møtestad

Jakt og fangst handlar om erfaringsutveksling. Den viktige, ja tidlegare enda livsviktige, kunnskapen om trekkvegar og beiteområde skulle overførast frå generasjon til generasjon – om kanskje helst ikkje til konkurrenten ... Vi har ynskt å skape ein arena for ei slik kunnskapsutveksling i utstillinga vår. Kva var da meir naturleg enn å gjenskape ein bålplass der fordums jegerar har sett seg



ned for å kvile etter enda jakt – og der dagens besøkande kan slå fylgje. Kven veit, kan hende er det enda litt lunk på kaffekjelen også?

Tredje akt – ”det eg gjer forstår eg”

Nå som utstillinga står ferdig, ynskjer vi sjølvsagt at så mange som mogleg skal komme og sjå ho. Samstundes ser vi at dei geografiske avstandane kan vere eit hinder for ei av de gruppene vi har eit særskilt ansvar for, nemleg skuleelevane.

For å lempe på dette starta vi allereie før utstillinga var ferdig opp eit arbeid med å etablere eit formidlingsprosjekt i Den kulturelle skulesekken. Formidlinga skal da skje i skulen sitt nærrområde. Opplegget har fokus på villreinfangst og skal som utstillinga søke å bryte ned avstanden mellom fortid og nåtid. I staden for å forsøke å hensetje elevane til ein bestemt tidsperiode, ynskjer vi at dei skal vere seg sjølve i 2009. Kanskje vil dei sjå at tidlegare tiders hjelpemiddel kanskje ikkje var så ulike som dei vi nyttar i dag. For å klare dette har vi laga kopier av ulike reiskapar frå 1800-tallet, frå vikingtid, bronsealder og steinalder. Desse inngår i utstyrsett slik at elevane

fyrst får utdelt ein moderne kniv med plastskaft – som alle ser at er ein kniv. Vidare ein kniv frå tidleg på 1800-talet, deretter kopi av ein frå vikingtid, bronsealder – heilt til flintkniven frå steinalder. Når ein har alle liggande framfor seg, er det lett å sjå at skilnaden ikkje er så stor. Det gjeld og skarpheita – plasteret er i flittig bruk. Like eins har vi gjort med øksar, fyrstøy, prosjektile/piler og kammar.

Vidare forsøker vi gjennom praktiske oppgåver og plansjar å formidle bruken av reinen som råstoff, samfunnet jakta var ein del av og det at ulike kulturar kunne samarbeide om utnyttinga av ein ressurs. Det er ei einssidig positiv oppleving å sjå gløden i augo på elevane



Plansje som viser bruken av byttet – eigna til å pakkast i sekken og tas med på fjellet. Utvikla for Gudbrandsdalsmusea av Ark Ikon. Foto: Gudbrandsdalsmusea / John Olsen

når dei vilt resonnerer og fantaserer om korleis det må ha vore å sitje vakt ved fangstgropene når det store reinstrekket kom ...

Steinalderens flekkekniv står ingenting tilbake for dagens knivar når det gjeld skarpheit. Foto: Gudbrandsdalsmusea / John Olsen



Skyting med pil og boge bruker å vere høgdepunktet i løpet av dagen. Foto: Gudbrandsdalsmusea / John Olsen

Opplev utstillinga, du óg. Sjå annonse side 67



Ansvarlig jaktutøvelse
gir gode jaktoplevelser!



Se også: www.naturoppsyn.no

Foto: Knut Nylend

Overvåkingsprogrammet for hjortevilt:

Oppsummering av resultatene fra villreintellingene i 2008



Roy Andersen og Olav Strand, Norsk institutt for naturforskning (NINA)

I forbindelse med overvåkingsprogrammet for hjortevilt, villreindelen, gjennomførte vi i 2008 tellinger i samtlige overvåkingsområder. Foruten de faste overvåkingsområdene (Forollhogna, Knutshø, Snøhetta, Rondane, Hardangervidda, Setesdal Ryfylkeheiene og Reindalen/Svalbard) bidro NINA til gjennomføring av kalvetelling i Ottadalen.

Resultatene fra tellingene publiseres på NINA sine hjorteviltssider (www.nina.no/hjortevilt) så snart resultatene fra de ulike tellingene foreligger. På hjemmesiden er det mulig å finne opplysninger om antall flokker, antall dyr, antall kalv, antall bukk, antall simle/ungdyr og den beregna kalveandelen. I tillegg til enkle kommentarer knyttet

til tellingene finnes det også kart med flokkenes lokalisering samt flyrute på hjemmesida. Fra strukturteilingene har vi oppgitt antall flokker, antall dyr funnet og andel av de ulike kategoriene dyr. Her finner du også enkle kommentarer knyttet til tellingene. Vær oppmerksom på at hjemmesida fortsatt er under utvikling, og at vi jobber med å få lagt ut ny informasjon.

NINA publiserer nå årlige oppsummeringsrapporter fra overvåkingsarbeidet på hjortevilt (elg, hjort og villrein). Rapporten fra overvåkingsåret 2008 blir tilgjengelig den 1. juni. Foregående års rapport, Hjortevilt 2007, er tilgjengelig på NINA sine hjemmesider.

I denne artikkelen presenterer vi hovedresultatene fra tellingene i 2008.

Kalvetellingene

Disse tellingene ble utført i perioden 2. til 10. juli i henhold til standard meto-

Et prektig par i Langeriksdalen i Forollhogna. Foto: Roy Andersen

dikk (beskrevet i tidligere artikler i Villreinen og i NINA fagrapport 222). I alle "nordområdene" ble det brukt småfly av typen Cessna 172. Det ble benyttet helikopter på Hardangervidda og i Setesdal Ryfylkeheiene.

Årets tellinger var vellykket i samtlige områder. Alle tellinger ble utført i første halvdel av juli under gode værforhold. Kalveandelen var i år veldig jevn mellom områdene. De fleste lå omkring 45 kalv pr 100 simle/ungdyr. Unntaket var Forollhogna og Snøhetta som lå noe høyere. Overraskende var det at kalveandelen i Knutshø i år var lavest av samtlige overvåkingsområder. Tradisjonelt har dette området vært blant de med høyest kalveandel (**Tabell 1**).

Strukturteilingene

I de nordlige områdene ble det utført strukturteilinger i 2008. I sør, det vil si i Setesdalen og på Hardangervidda, lyktes det ikke å få gjennomført den planlagte teilingen om høsten. Årsaken var vedvarende dårlige værforhold. Det hadde også vært ønskelig med et større materiale fra Snøhetta vest og Knutshø.

Kommentarer til resultatet i 2008:

Kalveandelen i Snøhetta vest er veldig høy, noe som kan skyldes en kombinasjon av høy produksjon og veldig lavt jaktuttak. Andelen småbukk i Rondane sør var i år noe lav. På Svalbard var andelen kalv langs den faste registreringsruta i Reindalen og omkringliggende daler veldig lav. Dette skyldes nok veldig dårlige beiter siste vinter (omfattende ising) og påfølgende høy naturlig dødelighet i området. Antall kadaver registrert langs ruta i år var rekordhøy (222 stk). Harald Skjerdal fra Aurland fjellstyre bistod NINA under teilingen på Svalbard i 2008. Se **tabell 2** for resultatene fra strukturteilingene i 2008.

Område	Dato	Af	Tot	SU	K	B	K/100S-U
Forollhogna	08.07.2008	9	2580	1157	734	560	63,4 ± 2,2
Knutshø	02.07.2008	4	1508	979	416	75	42,5 ± 2,6
Snøhetta øst	02.07.2008	5	1715	1124	558	33	49,6 ± 2,4
Snøhetta vest	10.07.2008	2	296	181	107	8	59,1 ± 5,7
Ottadalen nord	10.07.2008	6	1593	1085	467	41	43,0 ± 2,5
Rondane nord	02.07.2008	3	1108	727	321	60	44,2 ± 3,0
Rondane sør	08.07.2008	1	1989	1251	573	165	45,6 ± 2,3
Hardangervidda	04.07.2008	23	6847	4013	1863	971	46,4 ± 1,3
Setesdal Ryfylkeheiene	03.07.2008	3	887	591	268	28	45,3 ± 3,3

Tabell 1. Oversikt over resultatene fra kalvetellingene i de enkelte områdene. Af: antall flokker, Tot: totalt antall dyr opptalt, SU: simler-ungdyr, K: kalv, B: bukk 2 år og eldre, K/100S-U: antall kalv/100 simle-ungdyr ± 95% konfidensintervall (ratestatistikk).

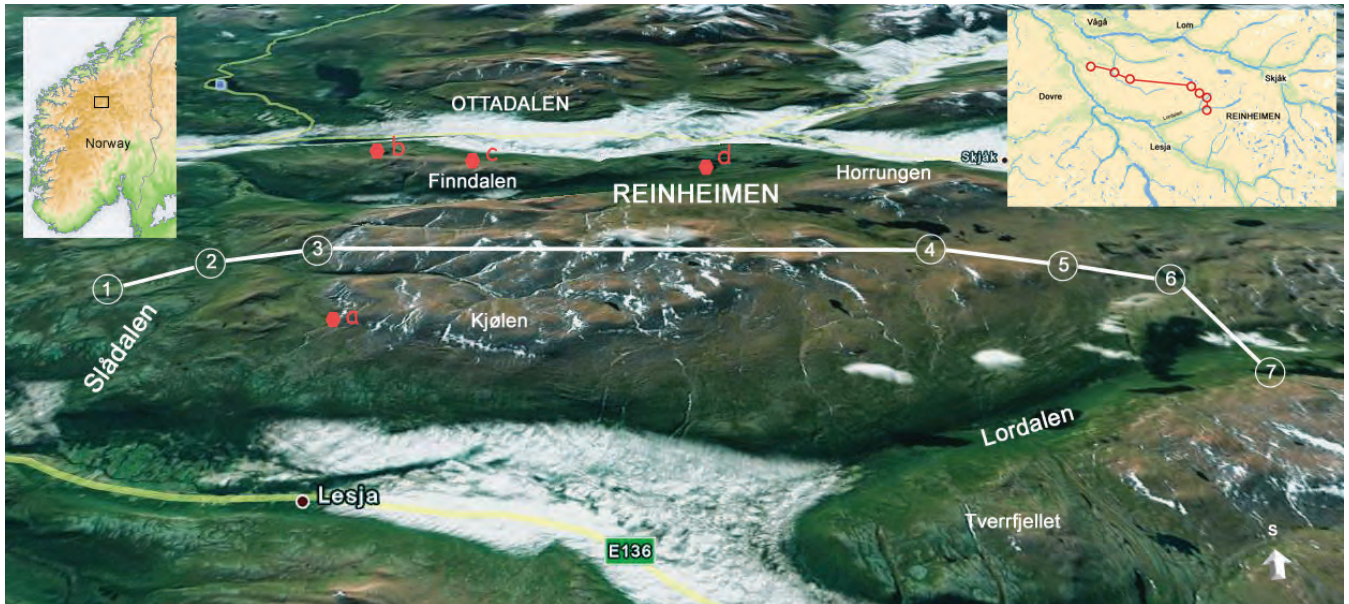
Område	Af	N	K	S	B1	B2	B3+	Ukjent
Forollhogna	9	1149	19,7	47,3	5,7	7,3	20,0	
Knutshø	9	507	20,9	41,2	10,5	7,3	20,1	
Snøhetta øst	5	798	22,3	45,6	7,1	8,1	16,8	
Snøhetta vest	5	139	28,1	43,2	8,6	5,8	14,4	
Rondane sør	3	978	23,2	48,4	3,5	9,9	15,0	
Rondane nord	6	821	17,8	51,4	8,8	7,6	14,5	
Hardangervidda	0							
Setesdal Ryfylkeheiene	0							
Svalbard/Reindalen	247	680	5,3	59,4	3,4	4,4	21,5	6,0

Tabell 2. Strukturteilinger i 2008. Kjønn- og aldersfordelingen er angitt i %. N: totalt antall strukturteilete dyr, K: Kalv, S: Simle et år og eldre, B1: Bukk 1.5 år, B2: Bukk 2.5 år, B3+: Bukk 3.5 år og eldre. Kategorien Ukjent brukes kun på Svalbard.



En hissig bukk under brunsten i Grøndalen, Snøhetta. Foto: Roy Andersen

Ein fangstgradient i særklasse



Av Per Jordhøy, Runar Hole
og Endre Hage

Dei ligg på rekkje og rad, reinfangstanlegga i Reinheimen. Frå Slådalen i aust til Lordalen i vest (om lag 35km) finn ein 3 store og 3 små rusefangstanlegg, samt 2 fangstgroprekker langs det ein trur har vore hovudtrekkorridoren i reinen sine beitevandringar. I tillegg finns fleire andre større fangstanlegg ved lokale trekkorridorar. Hausten 2008 vitja vi Gravdalen, sentralt i den austlege delen av Reinheimen, for å finne og kartlegge eit av desse anlegga. Etter å ha og studert dette, forstår vi godt kvifor fangstminnegranskaren Øystein Mølmen kalla denne dalen for "Fangstkulturens Mekka". Ein annan lesjing og fjellmann, Rolf Sørungård (no miljøvernrådsgjevar i Lesja kommune), oppdaga anlegget allereie på 1960-talet. Og slik er det gjerne, lokale fjellfolk er da levande opptekne av fjellhistoria si og har eit vell av kunnskap om dette og hitt!

Bakgrunn

I det meste av etteristida har villreinen vore ein avgjerande ressurs for busetjinga i vårt land og Skandinavia elles. Som natur- og kulturarv har villreinen difor

en særskild plass i mange nordmenn sitt medvit. Mange arkeologar og viltgranskarar har gjennom tidene studert og kartlagt gamle fangstanlegg i fjellet. Mykje kunnskap om emnet har difor vore fremja over lang tid.

Miljømyndigheitene har lenge peika på dei aukande trugsmåla mot villreinen og tilhøyrande leveområde i Noreg, og det internasjonale ansvaret vi har teke på oss for denne arten. Det nomadiske leveviset gjer at reinen treng tilgang til

Figur 1. "Fangstgradienten" i den austre delen av Reinheimen. Kart frå Google Earth

store uforstyrtra fjellareal. Fragmenteringa i villreinen sine leveområde held likevel fram bit for bit, på grunn av press frå ulike utbyggingsinteresser med fjellet som målfaktor. Villreinen vert i dag forvalta innan heile 23 ulike område i Sør-Noreg og dette fortel kor oppstyckta dei tidlegare samanhengande leveområ-



Reinheimenkjenar Øystein Mølmen (i midten) på ein av sine mange turar i Lordalsfjella, her ved ei gamal fangstbu saman med turkompis Bernt Storhaug jr. (til venstre) og Sigurd Storhaug. Bildet er teke ein gong på 1970-talet. Foto: Eldrid Storhaug

da har vorte. For å dokumentere denne utviklinga finns det mange innfallsvinklar. Ein måte er å sjå på kva kartlegging av dei førhistoriske spora kan fortelje oss, i eit tverrfagleg samarbeid mellom arkeologar og biologar.

Innsamling, tilrettelegging og ein meir aktiv bruk av denne kunnskapen er vonaleg eit viktig verktøy for å kunne gje villreinen eit betre vern inn i framtida. Den gjev oss betre haldepunkt for tolking av arten sin tidlegare totalbruk av den skandinaviske halvøya, herunder forståinga av dynamikken i denne arealbruken. Den vil også kunne gje auka kunnskap om samværet villrein/menneske opp gjennom historia. Her er ressursen sin lokalisering - i dette høve villreinen - som grunnlag for busetjingsstruktur og sosial organisering eit interessant aspekt (drift og vedlikehald av fangstsystema krevde utstrekkt samarbeid og koordinering). Kanskje oppbygginga av denne sosiale strukturen kan følgjast heilt inn i vårt sosialdemokratiske samfunn?

Denne artikkelen skildrar trekk frå kartlagte fangstanlegg i Reinheimen, i regi av prosjektet "Fangstkultur i fjellet" ved NINA. Eit godt grunnarbeid er gjort av fangstminnegranskaren Øystein Mølmen på 1960- og 70-talet.

Tverrfagleg samarbeid

Når ein studerer dette mangfaldet av spor etter våre jaktande forfedre, blir det gjerne mange spørsmål og få sikre svar. Difor er det alltid viktig å trekkje inn andre røynde fagfolk til å vere med og tolka anlegga sin funksjon. Her er ikkje minst samane ein viktig ressurs. Dei har levd med reinen meir enn noko anna folkegruppe i Skandinavia.

Eit godt døme

Fjellområdet mellom Ottadalen og Gudbrandsdalen sitt hovuddalføre, Reinheimen, har ein beitegradient for rein som er av dei mest intakte innan norske villreinområde. Store lavheier i aust og frodige grøntbeite i vest, heilt ut mot kystfjella. Men det er i den austlege delen, aust for Lordalen, ein finn det meste av fangstanlegga. Sjølv om lavbeita dominerer i denne delen er det mange stader ein mix av både sommar- og vinterbeite. Difor har det nok ikkje vore berre sesongtrekk her, men og mykje trekkaktivitet gjennom barmarksesongen. Fangstvilkåra har nok difor vore gode, og det tyder også mangfaldet og



Hvaschera? Kveldsbesøk av sjølve urinnvånaren i området. Vi må sjølvstøtt av med hatten og gjere honnør for den eigentlege grunneigaren i Gravdalen...

Foto: Per Jordhøy



Forfattaren fanga i fangstgropa. Opphaldet ga tid til ettertanke og innsikt i fyrsteklasses murarbeid. Foto: Runar Hole



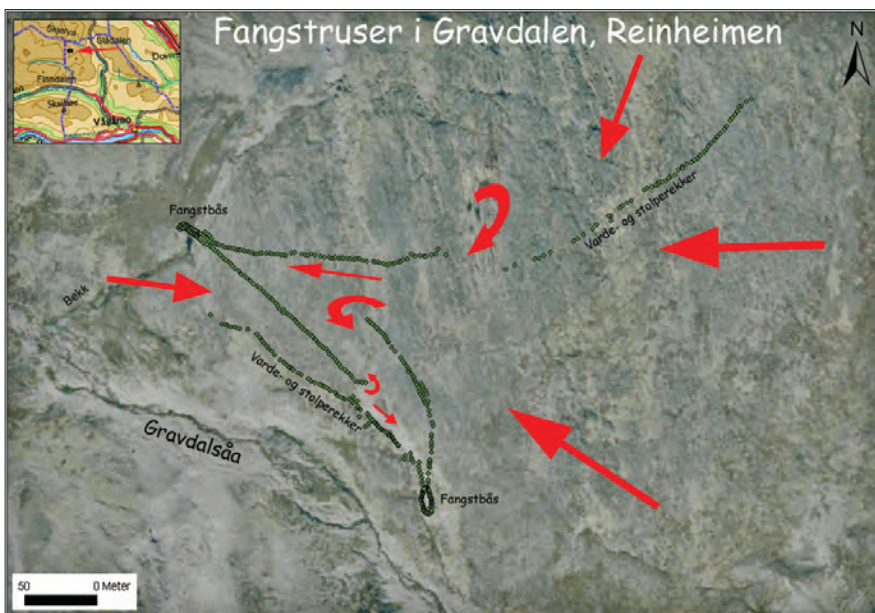
Slagkraftig faggruppe på tur innetter Lordalen i Reinheimen hausten 2007, for å studera eit fangstanlegg det knyter seg mange spørsmål til. Frå venstre professor i biologi Reidar Andersen frå Vitenskapsmuseet i Trondheim, arkeologstudent Runar Hole, NTNU, reindriftsame (og hedersmann) Alf Willenfeldt frå Sverige og arkeolog Jostein Bergstøl, Historisk museum UiO. Foto: Per Jordhøy

mengda av fangstanlegg her på.

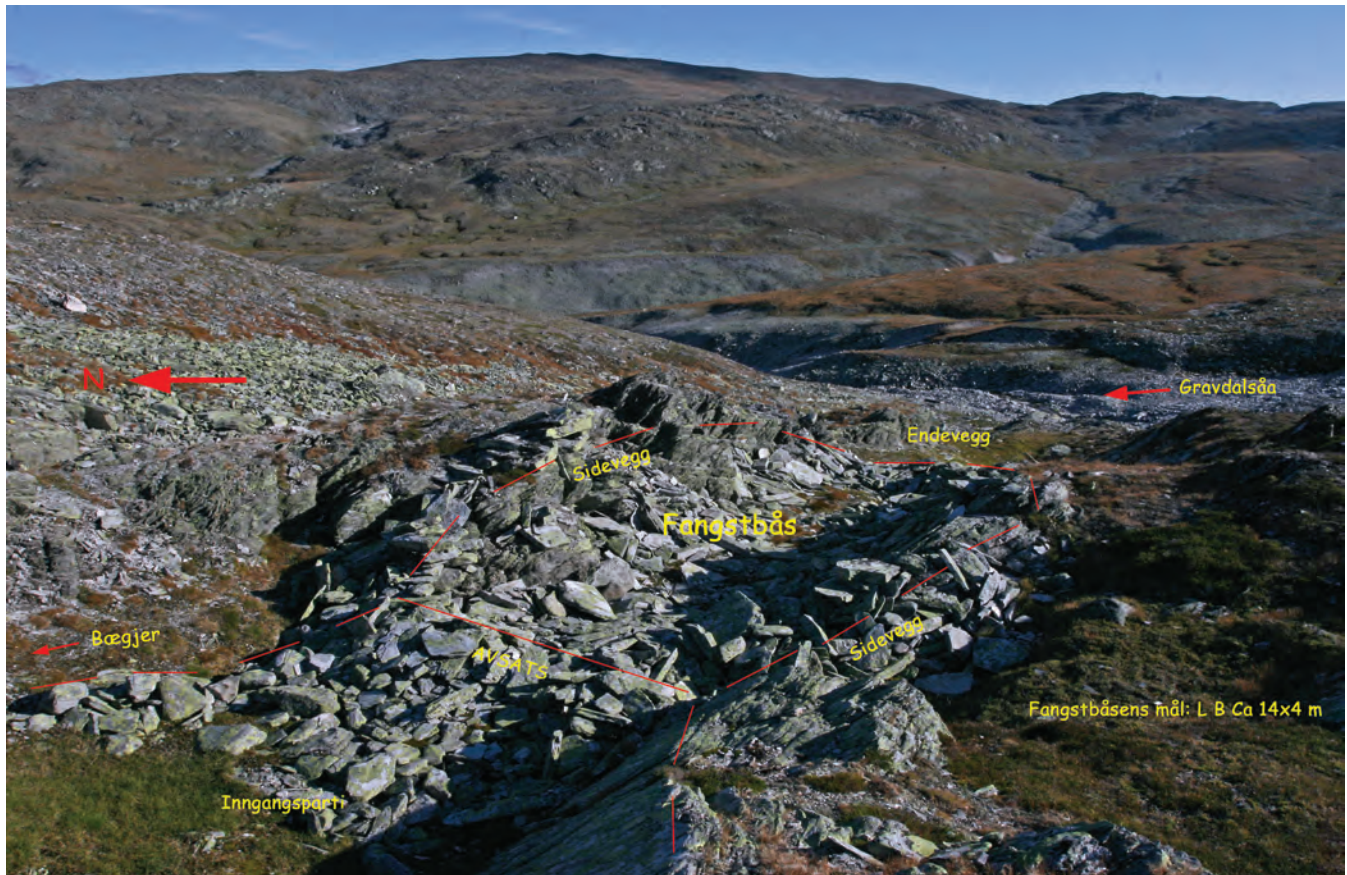
Heilt i aust ligg "Verket" (figur 1 nr 1), som vart funne av historikar Tor Einbu frå Lesja i 1999. Dette er eit stort rusefangstanlegg der ein har bægd dyra

inn i ei storsamlekve, og deretter por-sjonert nokre dyr om gongen inn i ei avlivingskve i spissen av rusa (Jordhøy 2005). Vangsvadet (figur 1 nr 2), er ei fangstgroprekke som har fanga opp

trekkjande rein når dei har passert elva Skjærva (Jordhøy 2005). Gravdalen (figur 1 nr 3) er eit større rusefangstanlegg som ligg strategisk i ein tverrdal (figur 1 og 2) (Mølmen 1988). Dette er av dei mest spektakulære rusefangstanlegga som er funne i norske fjell. I dette området finn ein og nokre av dei best bevara fangstgropanlegg ein kjenner til (steinmura). Ved Leirungsvatnet finns restane etter eit anna rusefangstanlegg, der reinen har vore styrt utpå vatnet og vorte innhenta/avliva ved hjelp av båtar/jegrar (figur 1 nr 4). Dette anlegget er førebels berre synfart. Ved Trihø ligg eit mindre rusefangstanlegg og ein oppmura fangstbås (Jordhøy 2007), der det berre har vore høve til fangst av eit mindre tal dyr (figur 1 nr 5). Ved Fellingvatnet (figur 1 nr 6), ligg eit anlegg som liknar på nr 4, men av langt større format og med meir tydeleg struktur (Jordhøy 2007). Til slutt har vi Lordalsanlegget (figur 1 nr 7), som har fanga opp hovudtrekket over Lordalen. Dette er ei lang fangstgroprekke der ein finn både steinmura og jordgravde fangstgroper (Jordhøy 2007).



Figur 2. Rusefangstanlegget i Gravdalen mellom Lesja og Vågå. Viktig nedarva kunnskap om reinen og fangststilhøva låg i si tid til grunn for konstruksjonen av dette eineståande anlegget. Pilene antyder moglege rørsler til dyra når dei vart drivne inn mot anlegget. Kart: NINA v/Frank Hanssen



Figur 3. Den austre fangstbåsen (14 x 4m) er forfalt, men ein anar korleis konstruksjonen har vore når ein har studert den ei stund. Ved inngangspartiet er det ein avsats, eller eit hopp – truleg for å hindre at dyra fekk høve til å koma seg ut att. Foto: Per Jordhøy



Figur 4. Forsøk på visualisering av fangstbåsen i den vestre rusa. Stolpehola viser at fangstfolka har nytta tregjerde her. Gjeilen hellar svakt ned mot ein oppmura avsats og fangstbåsen. Foto og grafikk: Per Jordhøy

Gravdalen – fangstkulturens ”Mekka”

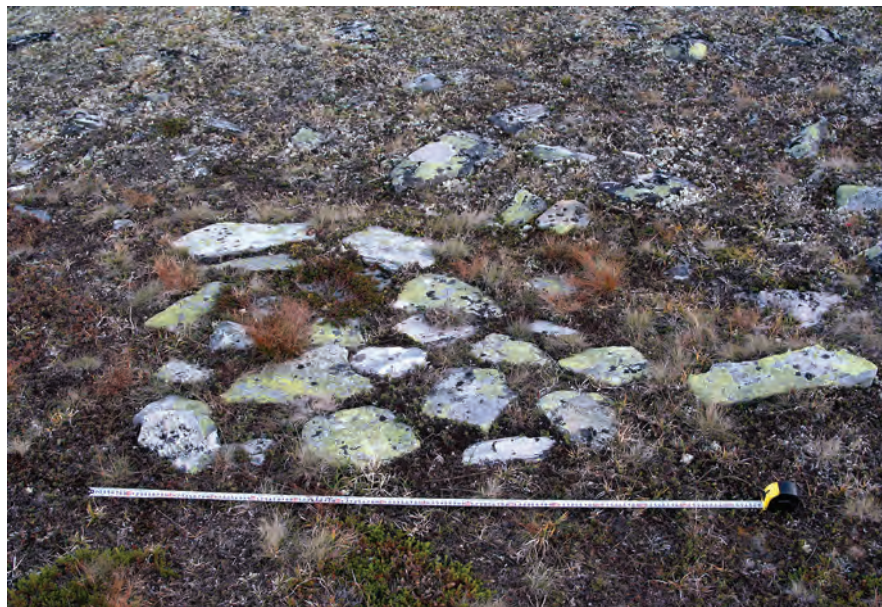
Aust i Reinheimen går det fleire mindre dalføre i aust-vestretning. Den største, Finndalen, ligg i sør og nord for denne går to sidedalar, Gjerdingdalen og Skjærvedalen. Mellom desse går det ein tverrdal, Gravdalen (Vågå kommune). Dette har vore og er eit viktig kryssingspunkt for reinen når den trekkjer i aust-vestretninga her. Det er difor ikkje tilfeldig at fangstfolket har bygd fangstanlegg nett her. Mølmen (1988)

gjeikk i si tid opp anlegget og laga skisse over det, og vi var no endeleg budd på å måle det opp ved hjelp av GPS – etter at vi lenge har høyrte mange gjetord om dette anlegget. I nokre fine septemberdagar i fjor fekk vi i dette urørde fjellandskapet oppleve noko av dei finaste og mest intakte fangstanlegga vi har sett. I særstilling står sjølvstygge rusesystemet på nordsida av Gravdalsåa (1370-1430 m.o.h.). Det inneheld to opne ruser som går inn i kvarandre med fangstbåsar i

endene. Ein sjeldan, men sikkert effektiv struktur vil vi tru. Den austre fangstbåsen har vore konstruert ved hjelp av bergnabbar og oppmuring og moglegvis noko tregilder i tillegg (figur 3) og den vestre (figur 4) har hovudsakeleg vore konstruert ved hjelp av tregjerde med noko oppmuring i tillegg. I likheit med andre liknande system ser ein også her at stolpefesta inn mot fangstbåsanane er grove og tyder på at det har vore kraftige tregjerde inn mot desse. Den aus-



Endre Hage noterer mål på ei av dei sirleg mura fangstgropene i Gravdalen. Foto: Per Jordhøy



Mystisk! Eit hellelagt område minner oss sterkt om noko vi har sett før, ein eldstad på ein samisk buplass. Foto: Per Jordhøy



Mogop. Foto: Per Jordhøy



Fjellrypa sitt nærvær er alltid triveleg! Trivselsfaktoren er høg under feltarbeid i urlendt terreng... Foto: Per Jordhøy

tre rusa hellar i aukande grad nedover medan den vestre ligg i stigande terreng før det flatar ut og hellar litt ned mot fangstbåsen. Bægja til rusene har vore konstruert av steinmurar/varder og/eller trestolpar. Vi fann mange tydelege stolpehol som var steinsett i bægja og GPSposisjon vart teke på alle punkta. Sjølv bægja til rusene er om lag 200-250 m lange. I tillegg er det eit bægje på om lag 300 m i forlenginga av de nordre bægjet (rusearmen) på den vestre rusa (figur 2). Truleg har dette hatt ein viktig funksjon for å fange opp trekkande dyr. Anlegget er lagt slik i terrenget at det ved hjelp av driving skulle fange effektivt same kva retning reinen kom frå (trur

vi da). Det har enda opp i eit slags knipetangsystem, kan det sjå ut som.

Nær intakte fangstgropar ... og ein mistenkjeleg ildstad!

I sjølv Gravdalen ligg og fleire grupper med steinmura fangstgropar. Dette er svært vanlege fangstminner i norske fjell, men desse skil seg ut fordi dei er særleg intakte/i god stand. Ein skulle nesten tru dei var oppmura nyleg! Her kan ein verkeleg få innblikk i fyrsteklasses murarbeid. Var dei driftuge bønder og jegrar frå Vågå, desse hardhausane som trassa sluddbyger og nordavind – for å leggje seg etter grådyra og livgjevande proteintilskot? Ettersom vi sig ned mot

Gravdalsåa i skyminga stoggar vi på ei lita graskledd terrasse. Runar peikar på eit lite hellelagt område og vi assosierar raskt med noko liknande vi såg på Dalsida i Lesja i 2006, som med sikkerheit var samiske buplassar! Kan det vere mogleg? Har vagværanne hatt med seg fagkonsulentar frå nord når dei bygde og drifta rusefangstanlegget? Vi fekk meir enn mykje å tenkje på undervegs ned til gjetarbu i Skjærevedalen denne fine haustkvelden, og diskusjonen gjekk som dykk forstår på hoggir – avbrote av lave skarvrap og garting frå dei eignelege grunneigarane i området...



Kveldseto i den trivelege gjetarbu ved Skjærvedalen - med evaluering av dagens hendingar og nogo attåt... Foto: Per Jordhøy

Litteratur

Jordhøy, P., Binns Støren, K. og Hoem, S. A. 2005. Gammel jakt- og fangstkultur som indikatorer for eldre tiders jaktorganisering, ressurspolitikk og trekkmonster hos rein i Dovretraktene - NINA Rapport 19. 72 s.

Jordhøy, P. 2007. Gamal jakt- og fangstkultur som indikatorar på trekkmonster hjå rein i Sør-Noreg. Kartlagde fangstanlegg i Rondane, Ottadalen, Jotunheimen og Forollhogna. – NINA Rapport 246. 41 s.

Mølmen, Ø. 1988. Jakt- og fangstkulturen i Skjåk og Finndalsfjellet. Skjåk kommune. 487 s.



Foto: Per Jordhøy



Lesja Bygdemuseum
Gudbrandsdalsmusea

Villreinjegerane kjem

Utstillinga viser villreinjakta si utvikling og betydning. Gjennom film, animasjonar, arkeologiske funn og aktivitetar der du sjølv må delta, blir du presentert for 10.000 års jakt- og fangsttradisjonar. Sjå og lær korleis reinen vart fanga og kven som dreiv fangsten. Opplev og kva for bruksgjenstandar og handelsprodukt som vart laga av reinen og korleis den lokale fangsten vart vevd inn i regional og internasjonal handel.

Tilhøyrande utandørs aktivitetar for barn og unge. Åpen café.

www.gudbrandsdalsmusea.no/lesjano



Blant rein og bjørn



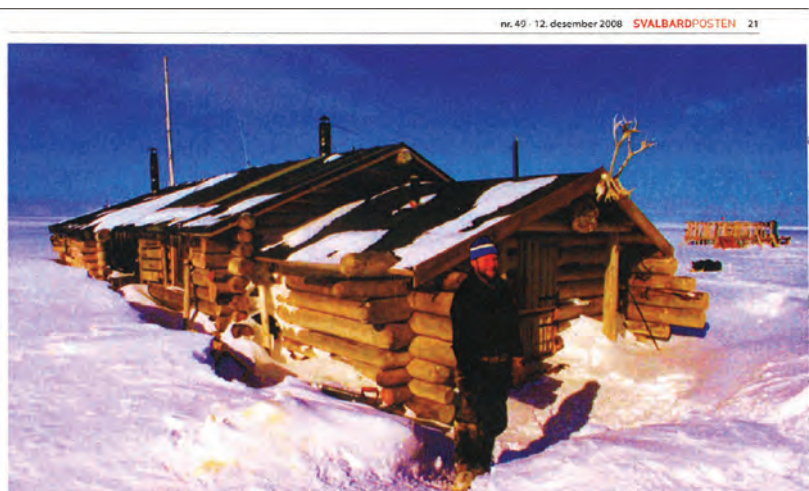
Av Tommy Sandal,
Austfjordnes på Svalbard

Om formiddagen den 25. september i år sitter jeg høyt oppi Grøssfjellet i Austfjorden og speider etter ryper. Kikker også litt i lavlandet, og får da tilfeldigvis under Einsteinfjellet se fem reinsdyr som tydeligvis er skremt av et eller annet (det ene dyret gikk gjennom isen på elva fra Trygvæbreen og hadde store vansker med å komme opp igjen). Da oppdager jeg en bjørn, i det den ligger over en reinsbuk oppunder Einsteinfjellet. Etter bjørnens kroppsbevegelse å dømme er det ennå liv i reinen. Så vidt jeg kan se (i kikkert på ca 2,5 kilometer avstand) biter bjørnen bukken i hoderegionen. De ligger slik i cirka ett minutt før bjørnen reiser seg og står da en stund og rister på hodet, antakelig for å kvitte seg med reinshår i kjeften. Deretter napper den hull i bukskinnet og drar ut innvollene (med kjeften), og sleper så bukken med letthet med seg cirka 200 meter lenger opp i terrenget. Der sitter bjørnen, tar seg god tid og speider i alle retninger, før den endelig tar fatt på reinen igjen. Først er det å rive av skinnet på bakparten

av skrotten (rister på hodet igjen), etterpå legger den seg ned og eter.

Jeg fortsetter først min jaktrunde men ombestemmer meg og returnerer til hytta etter fotoapparat. Tar noen bilder av bjørnen fra en haug et godt stykke fra

Tommy Sandal, som opprinnelig kommer fra Røldal, holder for tiden til som fangstmann på Austfjordnes i Wijdefjorden på Svalbard. I september i fjor oppdaget han - via kikkert - en isbjørn som drepte og spiste en reinsbuk. Foto: Tor Punsvik



nr. 49 - 12. desember 2008 SVALBARDPOSTEN 21
BYGDEHYTTA: Kjell Reidar Hovelsrud på Mushamna i 1992, foran hytta han bygde i 1987, som fremdeles brukes. FOTO: KJELL REIDAR HOVELSRUD

Blant rein og bjørn

Faksimile av oppslaget i Svalbardposten 12. desember 2008. Med tillatelse fra redaksjonen i avisa gjengir vi Tommy Sandals beretning om isbjørnen som hadde rein på "menyen".

(telelinse og vinden imot) cirka to timer senere. Bjørnen ligger da først og halvsover ved reinskrotten. Labber så noen meter nedover og slikker is på en frossen bekk. Legger seg igjen på samme sted ved skrotten. Innvollene ligger der bjørnen tok reinen, vomma er like hel, etter det jeg kan se.

Neste dag undersøkte jeg området. Bjørnen var ikke å se. Skrotten lå på samme sted. Omtrent halvparten av dyret, det vil si fett og litt kjøtt langs hele ryggen og sidene, samt låra med fett og kjøtt, var oppspist av bjørnen. Nakke og bog var urørt. Bukken var kraftig bitt over bogblada og særlig i nakken. Desverre var det ikke snø som viste hvordan bjørnen hadde nærmet seg reinsdyra. Fant heller ikke risp etter klør eller klauver utenom på selve «draps-plassen». Men dette skjedde på en bakketopp, og vinden kom denne dagen ned dalen fra øst. Derfor hadde bjørnen, om den kom fra vest, mulighet til å komme seg kloss innpå dyra. Eller kanskje var det motsatt, at bjørnen lå og ventet. Reinen var en voksen, eldre bukk i normalt god kondisjon. Var det eventuelt snakk om en sluttspurt ville denne vært tregere enn de fem øvrige dyra som var simler og ungdyr. Eller en kan spekulere i om bjørnen var selektiv og ville ha det største, og på denne tida, feitest dyret.

Dette var ei bjørnebinne påsatt satellittsender. Etter utseendet å dømme er dette det samme dyret som har streifet blant annet her i Wijdefjorden i sommer og høst. Om dette satellittstyret er operativt og så videre ville det kanskje være interessant for flere enn meg om Norsk Polarinstittutt kunne vist et kart (for eksempel i Svalbardposten) over posisjoner på hvor denne bjørnebinna oppholdt seg en tid før og etter denne hendelsen, eller i hele høst for den saks skyld.

Ellers observerte undertegnede den 26. oktober i Purpurdalen, Wijdefjorden vest, en yngre bjørn som viste tydelig interesse for rein. Den la seg flat bak en rekvedstokk idet to rein først kom imot, men deretter bøyde av og passerte på 50-60 meter avstand. Den 10. november fant jeg i Flatøyr dalen, Wijdefjorden øst, et noen dager gammelt reinskadaver (simle), der det var både eldre og nye spor etter bjørn. Det meste var oppspist av bjørn og rev. Det var en del blod på snøen, og vominnholdet låg et stykke fra resten av kadaveret. Reinen hadde neppe slått seg i hjel på dette stedet.

BEST I ALLE TERRENG

-HUNTER-
Gjennomprøvd for å tåle daglig hardt bruk. Lowa komfort fra første dag.
GOD JAKT!



KREATIVSERVICE Tlf. 02 94 02 90



Protection 1: Aktiv friid/Kort tur
Protection 2: Aktiv friid/Lengre tur
Protection 3: For lengre turer/Sive sko

Sokketest i "Friluftsmagasinet UTE" i nr. 2-2006:

- Thorlos størst utbytte av de tekniske egenskapene
- Thorlos imponerte oss fra første øyeblikk vi stakk foten inn i sokken
- Thorlos spesielt behagelig og sitter meget godt på foten. Myke puter under hæl og tærne gjør det ekstra behagelig å gå med disse sokkene
- Thorlos Hunter var den varmeste sokken i denne testen. Den var også den sokken som transporterer fuktighet best. Man får en "luftig" følelse på foten. Thorlos er i en klasse for seg.

Hvorfor ikke kjøpe originalen neste gang du kjøper sokker?

LOWA

...simply more

Importør av Thorlos sokker og Lowa sko:

ST Sport AS • Tlf. 61 26 31 50

e-post: firmapost@lowa.no • Hjemmeside: www.lowa.no

Jaktpremie fra øverste hylle



Tekst og foto: Karl G. Hoven og Jaktklassen ved Hardanger folkehøgskule

Også dette året skulle jaktklassen ved Hardanger folkehøgskule til fjells på villreinjakt. Som før hadde vi en god avtale med Statskog om opplæringsjakt i Njardarheim, og nær sagt fritt valg mht. jaktområder. Det er alltid et valg å ta når villreinjakta skal planlegges, her er det hensyn til vind og vær de siste dagene, og "jungeltelegrafene" med siste nytt fra jegere i fjellet, som kan avgjøre hvor støtet skal settes inn. Svært lave kvoter i Setesdal-Ryfylke gjorde at det var få jegere ute og få meldinger om dyr kom til bygds. Vi måtte stole på at reinen fulgte gamle mønster etter vær-gudenes luner.

Grei transport

Vi har bestemt oss. Vi drar inn reguleringsmagasinet Svartevatn med båter vi låner av Statskog. Her inne satser vi på å finne dyr, for de har vært i området for få dager siden. Dessuten har vi tidligere

Vi installerer oss på Kringlevatn turisthytte (bildet over), etter å ha tatt oss inn i fjellet på et lettvent måte. Båter leide vi av Statskog, og turen inn reguleringsmagasinet Svartvatn tar én time. Derfra og inn til hytta er det en halvtimes gange.



år hatt gode erfaringer fra dette området, og alltid fått dyr her. Vi installerer oss på Kringlevatn turisthytte og er grytidlig oppe første jakt dag. Men før jakt er det frokost med havregrøt på menyen. Vi må ha noe å gå på utover dagen.

Storslått, men karrig

Så er det klart for fjellheimen. Setesdal-Ryfylke villreinområde er på over 6000 km² og er landets nest største, men også det mest karrige. En reduksjon av villreinstammen på 90-tallet førte til lavere bestand enn planlagt, og kvotene er nå som nevnt svært lave. Bare 258 fellingsløyver ble gitt i 2008. Men det er ganske seint i jakta og vi har med et "restlager" av kort av alle typer fra andre jegere som har gitt seg. Optimismen er på topp.

Vi er delt i to grupper. De som har jakta rein før, blir med Ola Frihetsli som er assistent på jakt- og fiskelinja og var elev i fjor. Denne gjengen skal jakte i samme område som Ola jakta året før. Resten blir med meg. Vi holder oss innen rekkevidde av jaktradioen så vi kan tipse hverandre om noe skjer. Det gjelder å finne gode utkikksposter med best mulig utsikt, men det skjer lite. Villreinjakt er mye venting og kikkertbruk, og venting og kikkertbruk, og venting.... Det har de håpefulle jaktelevne fått høre både en og to og flere ganger, så her er det bare å være tålmodig. Noen korter tida med en lur, mens andre speider.

Etter dagens strabaser tok enkelte et forfriskende bad, og på hytta om kvelden var det ymse lektyre som frista gutta.



Hmmm... Dette er da ikke jaktlitteratur. Karl og Konrad har funnet annet interessant lesestoff utover kvelden.



Vi er grytidlig oppe, og havregrøt som morramat, er godt å gå på utover dagen.



Jaktlaget samlet utenfor Kringlevatn før avmarsj.



Dyr i Smalevassegga

Neste dag er det ut igjen. Denne dagen til Brunstjønn på Smalevassegga. Vi har funnet en fin utkiksplass i Storevasnuten, koker kaffe og nyter fjellivet. Så sier plutselig Karl at han ser en bevegelse langt ”i det fjerne”. Opp med kikkerten og ørneblikket til Karl har ikke spilt ham et puss. Det går fem bukker i bakken på motsatt side av dalen, nesten to kilometer unna. Nå gjelder det, vinden er grei, men terrenget vel åpent det siste stykket. Halvvegs ser vi at dyrene trekker unna og opp på Smalevassegga. Det er ei merka simle med kalv sammen

med bukkene og det er ho som styrer løpet. De forsvinner over toppen og vi må være forsiktige når vi drar etter. Her er mange småsøkk og knauser som kan skjule dyr. Men vekk er de. Sånn er bare reinjakt – villreinen kommer og går som ånder. Vi har imidlertid terrenget litt på vår side. Smalevassegga er ei salgs halvøy ut i Svartevatn, og helt nede mot vannkanten ser vi dyrene igjen. Her har de roa seg og ligger nede. Vi får nytt mot. Når vi nærmer oss, er det bare Karl og jeg som skal stille innpå. De andre ligger i fin posisjon og følger spent med. En omgående bevegelse pga.

Utsikt mot Sandvatn og Steinheii, som bærer sitt navn med rette. Setesdal-Ryfylke er et karrigg fjelland.

Noen tar en strekk i lyngen, mens andre holder utkikk. Simen Løken fra Trysil bruker kikkerten flittig. Her er det ikke som i hjemtraktene i Østerdalen, og reinen er ikke lett å finne!





gelse pga. vinden og så rett på. Nå har vi ikke terrenget med oss lenger. Vi må opp på en helt snau bergknaus og får da himmelen som bakgrunn og dyra er bare 80 meter unna. Vår forsiktige bevegelse blir oppdaga, en bukk reiser seg og står perfekt, MEN det ligger et dyr rett bak, så det er umulig å skyte. Så reiser flere dyr seg. Den største bukken står og glør rett mot oss, men da den snur seg, er det ikke tid nok til et sikkert skudd og sjansen vår er borte. Dyra drar tilbake over egga, og sjøl om vi nesten sprenger oss i springmarsjen oppover fjellsida, ser

vi ikke mer til flokken. Siden simla var GPS-merka kunne vi etter jakta se at de hadde tatt strake vegen ned mot fjorden på andre sida, godt ute av syne for oss på toppen.

Ny beskjed: - Ola har skutt!

Så spraker det i radioen. Det er Ola og gjengen hans som er innpå 4-5 dyr. Simler, kalv og storbukk. Vi avtaler at de kan skyte det første dyret de har sjansen på, men de skal ikke la en opplagt skuddsjanse gå bare for å prøve seg på storbukken. Det går noen minutter så

Bjørnar og Karl kjøler seg ned etter mye svetting tidligere på dagen.

*Fra utkikksposten så Karl, uten kikkert, be-
vegelse helt oppe til venstre ved den mørke
kløfta, nesten to kilometer unna. Der gikk
det noen fine bukker. Det var bare å kaste
seg rundt, for vi hadde jo frikort.*





*Fine bukker, men usikkert med dyr bak.
Denne gangen gikk det ikke for oss, og flok-
ken stakk.*

*Skytteren må ta jobben med utvømming.
Ola hadde skutt bukken fint, så det var ikke
noe "vomgørr" å ordne opp i.*

kommer en ny beskjed: - Ola har skutt
storbukk!

Flere dyr fikk de ikke sjansen på, for
hopen stakk da det smalt.

Åttende året på rad

Årets villreinjakt med jaktklassen ved
Hardanger folkehøgskule er sikra. Dette er det åttende året på rad at vi fel-
ler rein, og det er en farlig statistikk - for
før eller seinere kommer nok blåmandan-
gen uten kjøttbør fra villreinfjellet.

Som nevnt hadde vi med flere kort,
og vi sover ikke på våre laurbær. Neste
dag er det finvær og nye muligheter.
Steinheii bærer sitt navn med rette. Etter
timer med speiding har vi ikke sett an-
net enn stein. Vi er på hjemtur, men har
funnet en fin plass for ettermiddagen og
primusen suser under kaffekjelen. Jeg





Live betrakter bukken som tusla fram og tilbake foran oss i over en halv time før den forsvant.

syntes jeg hørte noe, men reagerte ikke mer på det. Igjen er det Karl som har øya med seg. En bukk kommer rett mot oss, den er bare 30 til 40 meter unna. Det var klauver mot fjell jeg hørte. Her gjelder det å være klar, det kan være flere dyr i området. Men det var bare bukken. Bukkekortet var jo brukt og det skulle vi tro denne karen visste. Den gikk foran oss i en halvtime. Her i høyden var det mobildekning så jeg ringte til Statskog for å høre om det var frikort igjen. Det skulle være ett i tillegg til det vi hadde brukt. Men det viste seg at det kortet var sendt med en kamerat som jakta et par kilometer unna. Vi fikk ikke kontakt på jaktradioen, så det var ingen hjelp å få. Men opplevelsen som vi fikk med "tullebukken" før den forsvant, var stor.

At Kurt hadde skutt bukken på det siste frikortet, fikk vi vite seinere. Sjøl må vi si oss godt fornøyd med den storbukken vi fikk. En 70-80 kilos bukk i Setesdal-Ryfylke er en skikkelig jaktpremie fra øverste hylle.

Les våre tester på Internett!
www.kikkertspesialisten.no
 Nå 200 modeller på lager!

SWAROVSKI EL 10x42 WB  **22% Rabatt!**
 Siste versjon til en uslæelig pris! Begrenset antall! Etter siste forbedring har modellen klatret til topps i vår test av markedets 10x42-kikkerte. Nå med lysere bilde, bedre kontrast. Nitrogenfylt og vanntett. 30 års garanti. 780 g. Leveres også i 8x32, 10x32 og 8,5x42. **14990,-** (Veil. 19337,-)

Topp-klasse  **14995,-** (Veil. kr 19444,-)
LEICA Geovid 8x42 m/avstandsmåler
 Leicas praktiske jaktkikkert med innebygd avstandsmåler. Optikk i toppklassen. Garantert vanntett. Vekt: 900 g. 5 års garanti. Øvrige Geovid-modeller: 10x42, 8x56 og 15x56.

opticron **Best-sølgere!**
FjellogVidde, TESTVINNER  **5695,-** (Tåler en trakk!)
OPTICRON Imagic 10x42 BGA SE
 Testvinneren i Villmarksliv 9/2003 (pris 3000–6000 kr) ble forbedret i 2007 og har passert toppmodellen DBA 10x42 i optisk kvalitet! Nå med økt synsfelt og ekstra sterkt hus i det lette metallet magnesium. Nitrogenfylt og vanntett. 30 års garanti. Kun 706 g. Modeller/synsfelt: 8x32 (144 m), 7x42 (122), 8x42 (122 m), 10x42 (113 m).

Villmarksliv TESTVINNER  **1695,-** (Nedsatt pris)
OPTICRON Oregon LE WP 10x42
 Testvinneren i prisklasse under 3000 kr i Villmarksliv 9/2003 er blitt enda bedre med LE-okular og internfokus. Vanntett og nitrogenfylt. Gummiarmert. 5 års garanti. Kun 730 g. Øvrige modeller: 8x32 kr 1495 og 8x42 kr 1595.

Forstør dine natur-opplevelser!  **4295,-** (Liten & lett!)
OPTICRON GS 665 GA/45°
 Prisklassens beste teleskop. Kun 980 g. Ypperlig for villrein fjellet, skytebane, utsikt fra terrasse og hytte, skipstrafikk, stjernehimmel m.m. Bestselgende okular: zoomokular 20–45x (kr 900) og HR2 18–54x (kr 2000). Vanntett. 30 års garanti.

KikkertSpesialisten AS
 ☎ 72 88 48 00
 E-mail: mail@kikkertspesialisten.no

Mørke skyer i horisonten



Min mening

De fleste med innsikt i villreinforvaltning, har fått med seg at Nordfjella utgjør en del av den europeiske villreinregionen med status som nasjonalt villreinområde, der det i flg. St.meld. nr 21, 2004-2005, er lagt viktige arealpolitiske føringer. Foreløpig mangler det mye i oppfølgingen av fagre ord og løfter, bl.a. venter vi fortsatt på oppstart av en enhetlig fylkesdelplan. Imens går utviklingen av konkurrerende interesser ufortrødent videre. "Nye koster" kommer inn, avtaler som ble gjort for flere år siden, ser ut til å være glemt og folk må læres opp på nytt. Nordfjella har imidlertid ligget i forkant i den forstand at vi allerede i 1997/98 fikk vedtatt en felles kommunedelplan med juridisk bindende retningslinjer. Et ordførerutvalg skal sørge for kontinuitet og framdrift i planen.

Som en kan tenke seg, har en slik plan en fin formålsparagraf, men når det

kommer til konkrete tiltak for å møte ulike utfordringer, blir formuleringene gjerne rundere og preget av kompromissløsninger. Planen har imidlertid ført mye godt med seg, ikke minst at sentrale politikere, villreinnemnd og villreinutvalg møtes i et felles forum for å drøfte aktuelle problemstillinger. Kommunene har vært flinke til å sende saker på høring, både til villreinutvalg og villreinnemnd. Likevel skjer det utrolige ting.

Gondolbane

Det er flere år siden villreinnemnda fanget opp rykter om at sterke turistinteressenter arbeidet for å bygge en gondolbane med dalstasjon i Flåm og toppstasjon på Furekamben som er en del av kalvingsområdet, syd for rv. 50. Grunneiere, aktuelle organisasjoner og institusjoner, deriblant villreinforvaltningen, ble invitert til å komme med innspill på et tidlig tidspunkt, før melding med forslag til planprogram og varsel om oppstart av privat reguleringsarbeid ble sendt på høring. På dette tidspunkt

Nordfjella har status som nasjonalt villreinområde, og er del av den europeiske villreinregionen. Det bør resultere i klare arealpolitiske føringer, understreker Per Aksel Knudsen. Foto: Artikkelforfatteren

hadde imidlertid Flåm Utvikling AS allerede fått utarbeidet en foreløpig konsekvensvurdering signert Norsk Naturinformasjon (NNI). Rapporten konkluderer med at gondolbanen ikke vil føre til noe vesentlig tap av biologisk mangfold grunnet direkte fysiske tiltak. Toppstasjonen, samt ulik infrastruktur knyttet til aktuell tilrettelegging med utsiktspunkt, stier og turveger, anlegg for kafé/restaurant m.m. blir ansett å ha minimal virkning da naturforholdene samlet sett tilsier at det ikke er noen pattedyrforekomster ut over det vanlige. Jo, dette er helt korrekt, det er faktisk vanlig med villreinflokker i et kalvingsområde som har vært brukt i århundrer. Uttalelsen kunne vært unngått dersom NNI hadde tatt seg bryet verd å kontakte den lokale villreinforvaltningen i forkant. Riktig-

nok hadde man søkt informasjon hos Fylkesmannen sin Naturbase, men det stod tydeligvis ikke bedre til der.

Vi som har jobbet i lokalforvaltningen de siste 20 -30 år, og jaktet like lenge før det, kjenner godt til hvordan dyra bruker fjellområdet. Ikke minst har vi hatt anledning til å studere dyras bruk av fjellet med ulike bestandsstørrelser da vi har opplevd to overpopulasjoner med masseinvasjon fra Hardangervidda til en tid da denne delen av villreinområdet var nærmest tomt for dyr. Takket være iherdig innsats, ikke minst fra Olav Strand (NINA), har vi nå fått radiomerket flere simler. Det skulle ikke gå mere enn første året med radiosendere før vi fikk synlig bevis for områdets verdi som kalvingsområde. I tillegg kommer det forhold at lavere liggende bremmer mot Aurlandsdalen og Flåm inneholder betydelige lavressurser, noe som henger sammen med at disse fjellpartiene kommer i regnskyggen av høgere fjell lengre vest, og at mye av nedbøren faller som regn til forskjell fra sentrale fjellområder som har voldsomme snømengder. Disse naturforholdene gjør at villrein har naturlig tilhold i dette området også vinterstid, alternativt må de langt øst.

Jeg vet ikke om *Vår Herre* hadde abstinens-symptomer da han skapte denne delen av kongeriket, for nå har han kommet oss til unnsetning ved at NGI har avdekket så ustabil berggrunn at det frarådes å bygge toppstasjon på Furekamben.

Nytt kraftmagasin, linjetrasé og kraftverk

Jeg sitter ved Kjellarhaugen og ser på en reinsflokk som har slått seg til ro utpå en tange i Finnebuvatnet. Her har de funnet trygghet for jegerne som har holdt dem under oppsyn siden daggry. Det er vanskelig å stille da terrenget er flatt her hvor dyra beiter på livgivende urter som vokser i sonen under høge fjellmassiv av gråstein. Ikke sjelden trekker de tvers over da tungen nesten deler vannet i to. Lytter på radioen og hører jegerne blir enige om at en skal stille mens andre legger seg i forpost. Sjøl er jeg ute i oppsynsøyemed og konstaterer at alt forgår i sin skjønneste orden. Jeg har vært her mange ganger tidligere, spesielt på vårparten under kalvetelling som foregikk fra bakkenivå. Nå bruker vi for det meste flyfoto. Etter en stund går det et skudd. Et dyr faller. Flokken er i villrede og klarer ikke å lokalisere hvor lyden kommer fra. Så går et skudd til, nytt dyr faller og flokken trekker ut av syne for meg. Ytterligere et skudd kommer, så ett til. Jeg rusler ned mot jegerne som er i ferd med å slakte. På åstedet ligger tre dyr, alle perfekt skutt, det siste med et unødvendig skudd i nakken. Den erfarne jegeren hadde tatt hensyn til værdraget og utnyttet terrenget på en messterlig måte.

Kanskje var det siste gang reinen kunne bruke dette området, enn si jegerne jakte her. For i forbindelse med pålegg om rehabilitering av gamle damlegemer har det blitt interessant for Østfold Energi AS å demme opp Finnebuvatnet, samt bygge nytt kraftverk nord for Kvevassdammen, sentralt i Nordfjella villreinområde. Kraftstasjonen som er tenkt lagt i et velkjent og svært viktig trekkområde, Gravdalen, har tre alternativer, de to mest sannsynlige bygd inn i fjell. I tillegg kommer tre alternative forslag om ny linjetrasé med varierende barrierevirkning. Alternativ om bakkekabel har vært

**EKSTREME SKO FOR
EKSTREME FORHOLD!**



**I PAKT MED DEN
NORSKE NATUREN...**



HJERIKN



BEVER PRO



BEVER



BEVER QUEEN

alfasko.no

Alfa Skofabrik AS
Rosendalsveien 1 | N-2760 Brandbu | Norway
Tlf: +47 61 33 69 00 | Faks: +47 61 33 69 01



diskutert i ettertid, men er ennå ikke avklart. Foreløpig er det kun søkt om ” planendring for regulering av Finnebuvatnet gjennom ny dam.” Dette er et nytt inngrep som vil få negativ innvirkning, spesielt i kalvingstida, og berører den laveste trekktruten mellom to dype dalskjæringer.

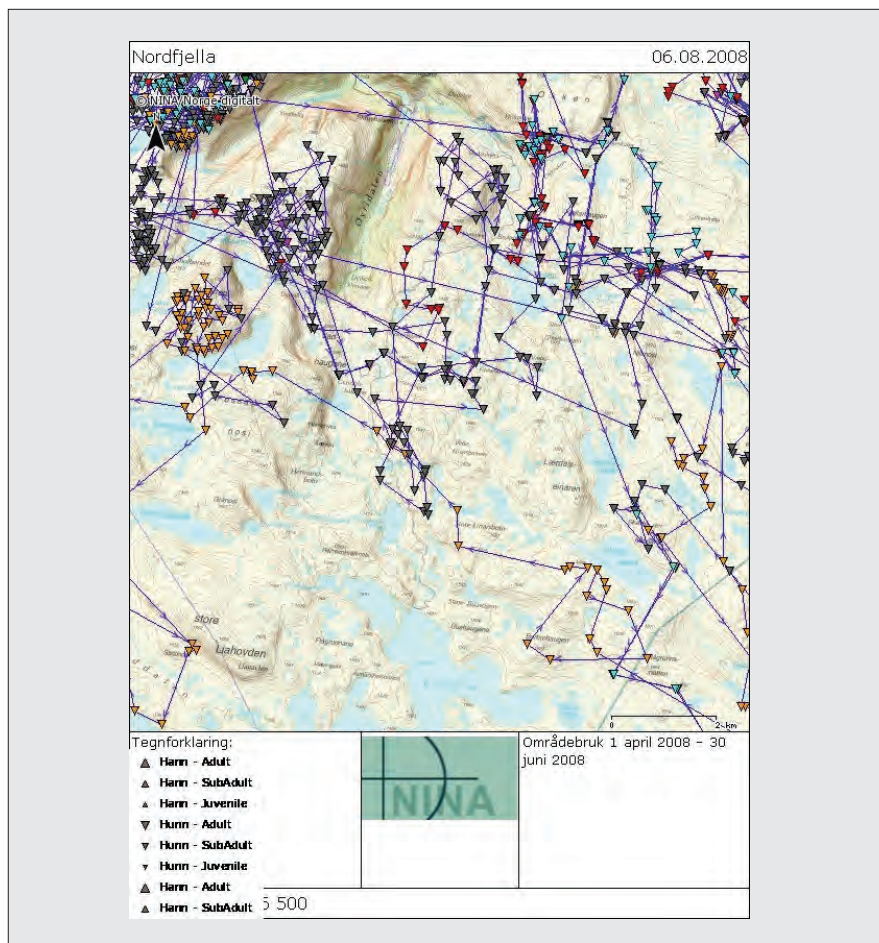
Inngrepet må sees i sammenheng med planene om kraftverk, linjeføring og tidligere inngrep i området. Saken har vært til høring i villreinemnda. Det er også utarbeidet en konsekvensvurdering som viser områdets verdi som villreinhabitat. Merkelig nok ble utredningsprogrammet aldri forelagt for miljøverndepartementet, noe som iflg. plan- og bygningsloven, § 7, skal gjøres når utbygging kan komme i konflikt med nasjonale verdier. Ved henvendelse til MD har villreinemnda fått til svar at verken FM i Sogn og Fjordane eller Sogn og Fjordane fylkeskommune har pekt på at saken bør forelegges MD. Det har altså ikke forgått noen saksbehandlingsfeil. Forøvrig var det slik at villreinemnda måtte be NVE særskilt om å få saken til høring. Dette til tross for flere møter og befaring hvor alle adresser m.v. skulle være klarlagt. Og da saken skulle opp i Lærdal kommunestyre, manglet høringsuttalen fra villreinemnda! Heldigvis kom merkeprosjektet oss til hjelp også her.

Villreinusvalgets uttalelse med kartbeskrivelse viser med all tydelighet at vi har å gjøre med Nordfjellas kjerneområde. Både fylkesmann og kommune har i ettertid gått i mot oppdemningen. Nå står det igjen å se om NVE, som konsesjonsgivende myndighet, er villig til å følge opp regjeringens løfter om ivaretagelse av leveområdene til en av våre nasjonalskatter.

Sti- og løypenett

Da Nordfjella villreinusvalg ble formelt stiftet i 1974 utgjorde ikke sti- og løypenettet noe problem for villreins bruk av området. Økt fritid, enorm turistutvikling i de østlige dalførene og manglende forskrifter til viltlovens § 8 har etter hvert ført til et fortettet sti- og løypenett som skyver villrein ut fra viktige beiteområder.

På syttitallet hadde Nordfjella et potensielt beitegrunnlag på ca. 4000 vinterdyr (Gaare og Skogland /DN - to uavhengige rapporter). Etter overpopulasjonen på slutten av sytti- og begynnelsen av åttitallet, konkluderte Gaare



Kartplottet viser trekket av radiomerkede simler i Finnebuområdet. Kart: Norsk institutt for naturforskning (NINA)

med at en vinterbestand på ca. 2000 dyr ville få beitene opp igjen. I ettertid har villreinforvaltningen holdt vinterbestanden nede på dette nivået. Ikke av mangel på lavressurser. De har tatt seg opp igjen, men nå er en stor del av beitene omdisponert til konkurrerende interesser!

I en undersøkelse, Rein-prosjektet, Norges forskningsråd 2002, går det fram at andelen lav-biomasse er 15-30 ganger høyere i områder som ligger mindre enn 2,5 km fra kraftledninger, 5 km ifra hyttefelt eller kombinert utbygging, enn sammenlignbare områder utenfor denne sonen. Når målinger viser at rundt 60 prosent av vinterbeitene ligger innenfor denne sonen, bør man skjønne alvoret i dette bildet. Kun 13 prosent av bestanden var observert her.

Villreinusvalg- og nemnd har jobbet iherdig for å tilrettelegge et sti- og løypenett som er til å leve med, bl.a. er det gjort avtaler med lokale løypekomiteer at oppkjøring skal innstilles når reinsflokker kommer inn i løypeområdene. I skrivende stund har vi rundt 1000 dyr i et

område der løypeoppkjøring er midlertidig innstilt. Her har man skjønnt alvoret, og at villrein er et eksotisk innslag som også kan utnyttes med positiv virkning i turistøyemed.

DNT på sin side har vanskelig for å skjønne at deres løypenett er en del av en større infrastruktur der viltlommene etter hvert har blitt så små at dyreflokker skyves ut.

I et forsøk på å komme til enighet om disse forholdene, ble det for noen år siden innkalt til et møte hos Fylkesmannen i Buskerud. Villreinforvaltningen presenterte forslag til et løypenett med noen få justeringer for å unngå parallelltraséer, noe som ville bedre villreins kår betydelig, samtidig som en ivaretok forbindelsen til DNT hyttene. Det syntes å være full enighet om forslaget, i alle fall gikk ikke DNT's representant imot, og forslaget ble innarbeidet i en høringsutgave for forvaltningsplan for Hallingskarvet nasjonalpark. Justeringene er i pakt med DNT sin overordnede politikk om å ivareta villreins beiteområder, bl.a. har tidligere fagsjef i na-

turforvaltning, Torfinn Evensen, uttrykt nødvendigheten av å tilrettelegge et sti- og løypenett på villreines premisser. I denne forbindelse ble det gjerne vist til Rondane hvor reinen har tatt i bruk gamle beiteområder etter omlegging av løypenett og flytting av en DNT hytte.

Høringsnotatet fra Fylkesmannen i Buskerud lot til å ivareta villreininteressene på en god måte. Men da Hallingskarvet nasjonalpark ble høytidelig åpnet, høsten 2008, var fremdeles ikke forvaltningsplanen på plass. I mellomtida har den nye generalsekretæren i DNT, Kristin Krohn Devold gått ut i media, der hun går i mot justering av løypenettet og proklamerer behov for ny DNT hytte.

Tamreinhold i villreinområde

Det startet med noen få kjøreireiner, noe de fleste syntes bare var hyggelig. Etter hvert utviklet det seg til småskala produksjon for Geiteryggen turisthytte (DNT). Riktig nok ikke mange dyr, sist vinter i underkant av 30. DN har uttrykt skepsis i forhold til "kjøreireinene", men lot det stå åpent så lenge det ikke var snakk om dyr som var genetisk forskjellig fra villrein i området. Dette har ingen un-



dersøkt, men det genetiske mangfoldet er neppe påvirket da rømt tamrein har vært med på å danne grunnlag for dagens villreinbestand. Tamreindrifft er imidlertid konsesjonsbelagt, og med dette følger en del ansvar og rettigheter som vanskelig lar seg forene med villreinforvaltning. Aktiviteten som formelt sett hører inn under reindrifftsloven (Landbruksdepartementet), har til nå forgått i en gråsoner der Fylkesmannen i Buskerud vil se nærmere på saken. Hva vil skje dersom alle DNT-hyttene hadde hver sin lille tamreinflokk hvor inne-

- Økt fritid, enorm turistutvikling i de østlige dalførene og manglende forskrifter til villlovens § 8 har etter hvert ført til et fortettet sti- og løypenett som skyver villrein ut fra viktige beiteområder. Foto: Per Aksel Knudsen

haveren tok seg en skutertur for å se til dyra, sanke inn og eventuelt skyte rømte dyr når det passet seg?

Geilo, den 31.12.2008

Per Aksel Knudsen

meopta MEOSTAR

Ny toppserie med 95 % lysgjennomgang

Importør:
Vaabenhuset Nygård AS

Tlf.: 72 41 77 60 www.vaabenhuset.no

VI HAR FORHANDLERE OVER HELE LANDET

Ny stjerne blant håndkikkerter

Gamle fangstgropsystem for rein i Dovreregionen, Sør-Noreg:

Indikatorar for tidlegare trekk-mønster og habitatbruk

Av Per Jordhøy, Norsk institutt for naturforskning (NINA)

Abstract

Utbreining av fangstgropsystem for rein tyder på at det har vore eit regionalt trekk-mønster mellom ulike sesongbeiter innan delar av Sør-Noreg. Trekket har vore styrt av naturlege barrierer over eit variert, bølgsande fjellandskap. I Dovreområdet er 2 store fangstgropsystem på totalt minst 1547 fangstgroper registrert og kartfesta etter ein standard prosedyre. Migrerende rein har kryssa over dalsenkingane mellom høgreligande fjellparti. Fangstgroprekjene har difor vore anlagt langsmed dalbotnen og retninga på sjølve gropene går hovudsakeleg på tvers av dalretninga. Fangstgroper for elg er også vanleg i regionen, men i motsetnad til fangstgroper for rein går retninga på desse oftast parallellt med dalretninga. Dei er også gjennomgåande større enn gropene som har vore berekna på reinfangst. Vandring og utnytting av lav som vinterbeite er viktige faktorar i reinen sin tilpassing til eit skrint næringsgrunnlag og marginale leveområder i fjellet. Fangstsystema og økologiske haldepunkt/faktorar støttar hypotesen om eit tidlegare aust/vest-trekk over Dovreaksen, mellom sommarbeiter i vest og vinterbeiter i aust. Trekket her har no stogga heilt på grunn av trafikkåren og tilhøyrande ferdsle- og trafikkauke over Dovre. Ein sterkt redusert villreinbestand har også truleg medverka til dette.

Innleiing

I tillegg til spyd, pil og boge, samt nyare skytevåpen, har reinen vore jakta/fangsta på ei rekkje ulike vis gjennom tidene. Ikkje minst gjeld dette bruk av fangstgroper og ruseliknande fangstsystem som hadde som mål å styrte dyra inn i feller/båsar eller ut i sjøar og elver (Blehr, 1987). Bruk av fangstsystem berekna på fangst av rein og anna klauvilt er også kjent frå andre delar av Europa (Selinge, 1974; Mølmen, 1978; Møl-

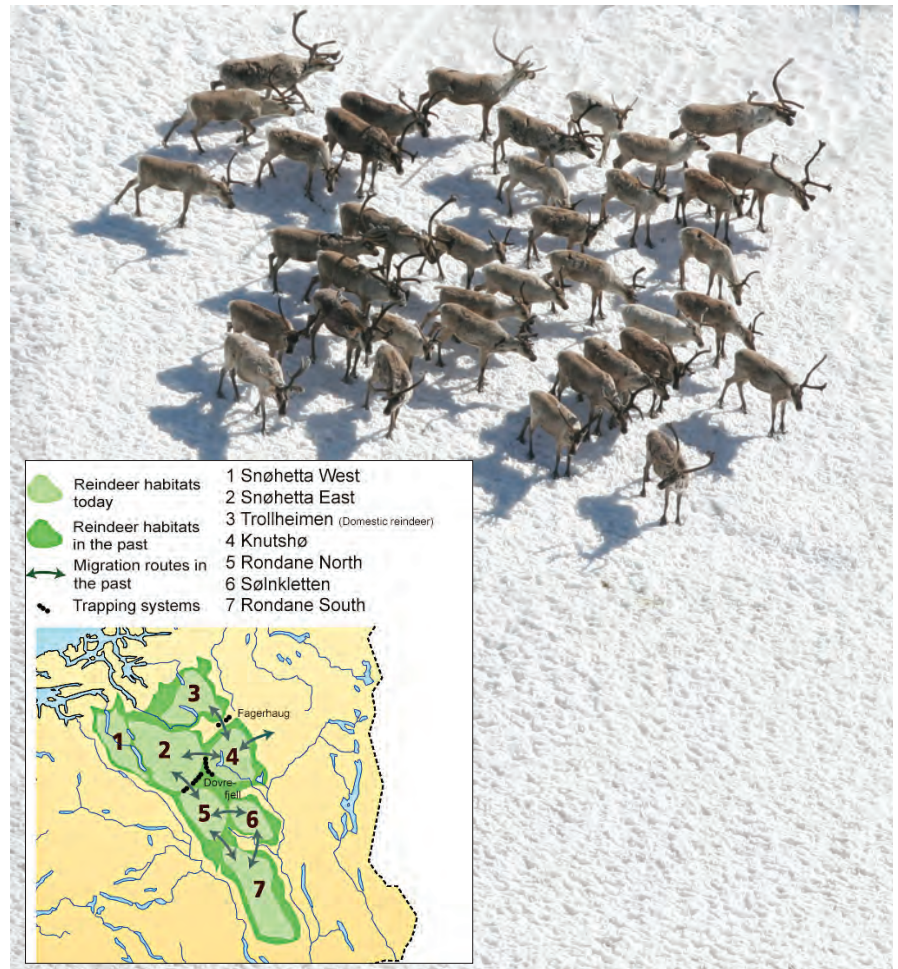


Fig. 1. Fangstanlegga for rein på Dovrefjell og Fagerhaug. Noverande og tidlegare leveområde/habitat, samt tidlegare hovudtrekk i Dovre-Rondaneregionen.

men & Skogland, 1980; Blehr, 1987; Indrelid, 1994; Mikkelsen, 1994; Barth, 1996; Vorren, 1998; Bang-Andersen, 2004; Mathiesen, 2005; Jordhøy, 2007), Nord Amerika (Ingold, 1980; Gordon, 2004), Greenland (Rosing, 1956; Nellemann, 1969) og Afrika (Andersson, 1856; Livingstone, 1857; Hester & Høbler, 1969).

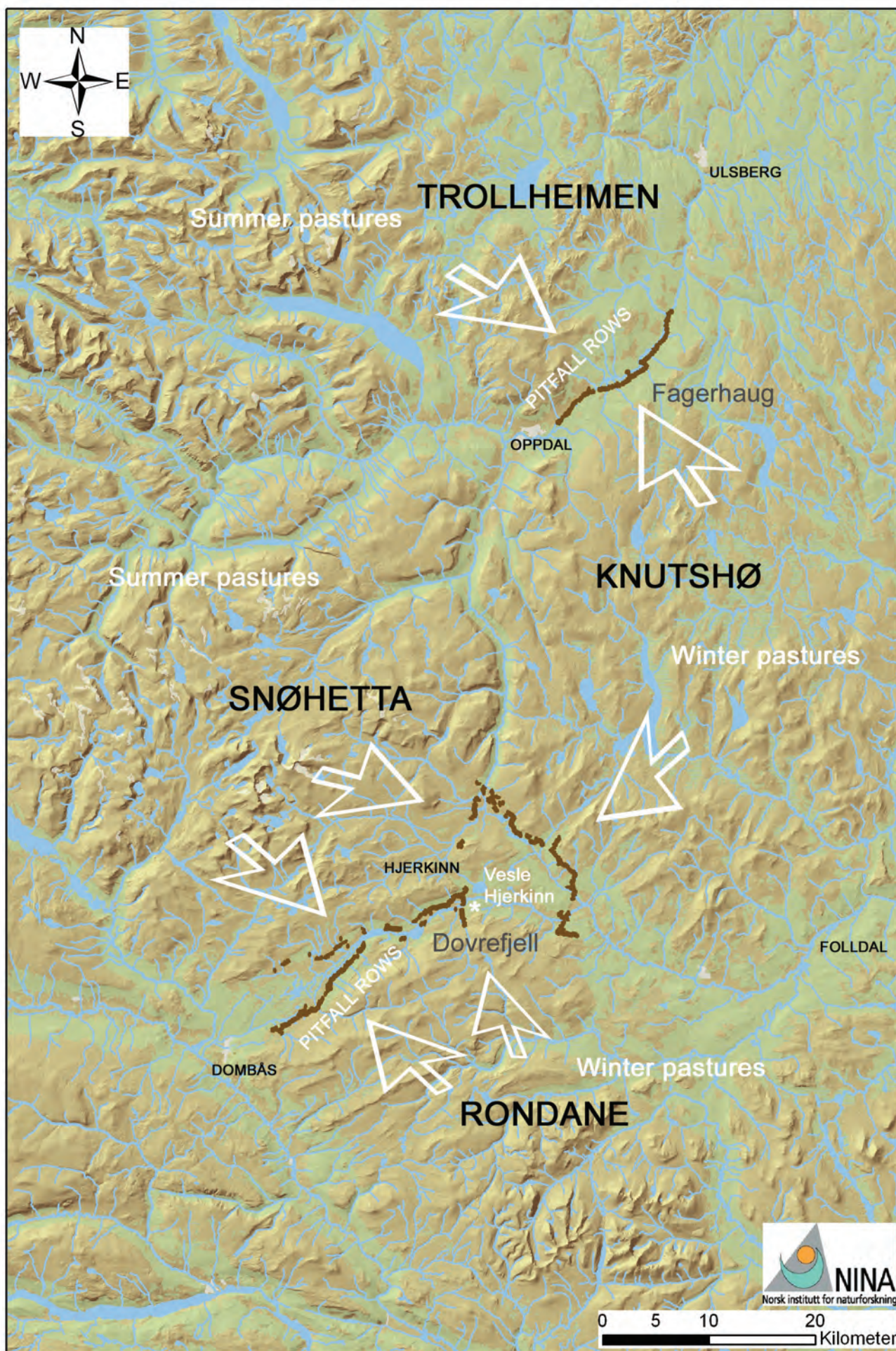
Denne artikkelen skal vise eit døme på massefangst av rein som ofte har vore nytta i fjellstrok ikring Dovre-Rondane (figur 1). 4 forvaltingsområde (3 villreinområde og 1 tamreinområde) inngår i studiet; Snøhetta, Rondane, Knutshø og Trollheimen (tabell 1). I tillegg til dei skildra fangstanlegga, vil ein gjere greie for kva økologiske faktorar som har medverka til reinen sine tidlegare

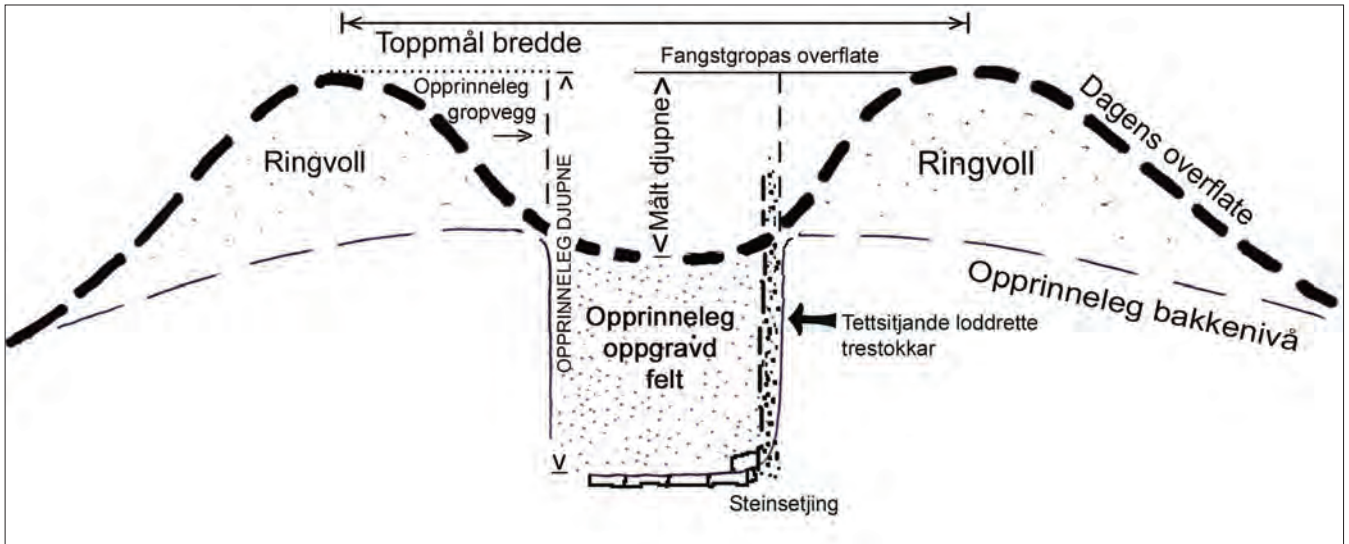
sesongvandringar (Jordhøy 2008).

Studieområde og materiale

Tidlegare granskningar har dokumentert lokalitetar med fangstgroper på Dovrefjell og Fagerhaug (Mølmen & Skogland, 1980). Fangstanlegget på Dovrefjell er oppdelt i fleire grupper av fangstgroprekjer, medan anlegget på Fagerhaug består av ei samanhengande fangstgroprekke (figur 2). Gjennomsnittleg årsnedbør på Dovrefjell er 700mm/år og på Fagerhaug 500mm/år. Nedbøren aukar mot kysten i vest, og avtek mot

Fig. 2. (motsatt side): Fangstsystema på Fagerhaug og Dovrefjell, og trulege migrasjonsruter for rein mellom sommar- og vinterhabitat.





aust. Områda mot vest er såleis snørike, og vinterbeita difor begrensa. Eit variert tindelandskap pregar fjellområda vestover frå Dovrefjell. Fjellbjørkeskog ispedd opne lyngkledd område utgjør hovudelementa i vegetasjonen i dette studieområdet. I studieområdet på Fagerhaug dominerar furuskog med lyng i botnen.

Det vart søkt systematisk gjennom områda for å finne så mange fangstgropar som mogleg i dei to studieområda (figur 1 og 2). Mange fangstgropar var vanskelege å oppdage på grunn av attgroing og oppvekst av buskar. Det vart nytta handhaldne GPS for nøyaktig kartfesting av gropene, og ein nytta ein standard prosedyre for innsamling av relevante parametre som fangstgropstype, retning, storleik og tilstand på gropene, terrengtilhøve, sårbarheit for påverknad m.m. Dataene vart handsama ved hjelp av Arc View dataprogram, og framstilt

på 3-dimensjonale terrengkartmodellar (Jordhøy et al., 2005).

Resultat og diskusjon

Fangstgropene i studieområdet framtrer som markerte ovale groper i terrenget, med ein meir eller mindre tydeleg ringvoll ikring (figur 3 og 4). Disse er svært ulike dei spreidde steinmura fangstgropene ein finn høgre oppe i fjellet på Dovrefjell (figur 3). Det vart registrert i alt 1547 fangstgropar i perioden 2001-2007; 1222 i Dovresystemet (herav 12 steinmura fangstgropar) og 325 i Fagerhaugsystemet. Grunntilhøve og tilgang til byggemateriale har truleg vore avgjerande for kva byggekonsruksjon ein har valgt når ein har bygd fangstgropene. I studieområda er det mykje lausmasse med grus/kvartærgeologiske avsetningar.

Ein stor del av fangstgropene har så-

leis vore utgravd/bygd i moreneryggar med grus (figur 3 og 4). Bjørk og furu har vore nytta til bygging av veggkonstruksjonane i fangstgropene (Amundsen et al., 2007). Eit trestykke frå ei fangstgrop i den sørlege delen av Dovrefjell-systemet og ^{14}C dateringar frå fangstanlegg og boplassar i same regionen (Barth, 1996; Weber et al., 2007), indikerer at slike storskala fangstanlegg har vore i bruk i Vikingtid og tidleg Middelalder (Jordhøy 2005). Fangstgropene på Dovrefjell ligg i høgdenivået 900-1000 moh. medan Fagerhauganlegget ligg i nivået 500-600 moh. Retninga på dei einsskildre gropene går i hovudsak vinkelrett på dalretninga, medan sjøve fangstgroprekkeane går parallelt med dalretninga (figur 5).

Storleiken på fangstgropene varierte betydeleg (figur 6). Gjennomsnittleg botnlengd vart berekna til ikring 130 cm, medan djupna var berre ikring 100 cm (som fylgje av attsiging). Toppmålet var noko større på fangstgropene i Fagerhaugsystemet (ikring 500 cm) enn i Dovrefjellssystemet (ikring 430 cm). Gjennomsnittleg avstand mellom fangstgropene i Dovrefjellssystemet var ikring 38 m.

Den påfallande variasjonen i storleiken på fangstgropene kan tyde på at anlegga har vore berekna på fangst av både elg og rein. Likevel trur ein at retninga på fangstgropene og storleiken på anlegga i høve til landskapsstrukturen mest tilseier fangst av rein. Fangst-groprekkear for elg går ofte vinkelrett på dalretninga, da elgen vanlegvis trekkjer langsmed liene/

Villreinområde	Areal km ²	Bestandsstorleik	1	2	3	4	5
Snøhetta Aust og Vest	3400	2100	17	21	6	11	44
Trollheimen*	2200	1600*	13	32	8	22	25
Rondane Nord	1200	1500	33	17	10	7	33
Knutshø	1700	1400	41	26	7	18	9

* Tamrein

Tabell 1. Total areal (km²), bestandsstorleik (vinter) og prosentvis fordeling av sesongbeiter i 4 villreinområder i Dovre-Rondaneregionen (Rekdal, 1995; Fremstad, 1997; Gaare et al., 2001). 1: Vinterbeiter – greplynghei og rabbesivhei (*Loiseleurio-Diapensietum*, *Cetrarietum nivalis*, *Juncion trifidi*). 2: Vår- og tidleg sommarbeite - blåbærhei, finnskjegghei, dvergbjørkhei (*Phyllocladoco-Vaccinetum myrtillii lichenosum dicranetosum*, *Nardetum chionophilum/Descampsio-Anthoxanthion*, *Hylocomiosplendens-Betuletum nanae*). 3: Sommarbeiter – rabbesivhei utan lav, vierkratt, engsnøleie (*Chiono-Juncetum trifidi*, *Rumici-Salicetum lapponae/Salicetum ulmariosum alpicolum Salicetumdeschampsietum*, *Ranunculo acris-Anthoxanthion/Ranunculo-Poietum alpinae*). 4: Haustbeiter - fjellmosnøleie (*Cassiope-Salicetum herbaceae*), rik og fattig mosesnøleie som høyrer til ordenen *Salicetalia herbaceae*, rik og fattig myr som høyrer til ordenen *Schenchzerietalia palustris* and *Caricetalia nigrae*. 5: Høgalpine områder, ur, breer, vatn m.m.

dalsidene (Jakobsen & Andersen, 1992). Mykje av dei store fangstanlegga i denne regionen daterer seg frå same periode; sein Vikingtid – tidleg Middelalder (Mikkelsen, 1994; Barth, 1996; Jordhøy et al., 2005; Jordhøy, 2007; Weber et al., 2007). Men anlegga kan ha vore i bruk både før og etter denne tid, og dei kan ha vore utvikla over fleire hundre år. Ein kan difor seie at det er eit ”sluttprodukt” vi i dag ser.

Mange folk har truleg vore involvert i denne fangstverksemda, og drifting av slike store anlegg må ha fordra ein god organisering. Ein må også anta at fangstpotensialet i periodar har vore betydeleg større enn det begrensa tal rein dagens fragmenterte leveområder har i regionen. Granskingar tyder også på at fangstaktiviteten har variert i omfang over tid, noko som kan ha samband med vekslingar i reinsdyrbestanden (påverka av jakt, rovdyr og beitetilhøve eller ein blanding av desse faktorane).

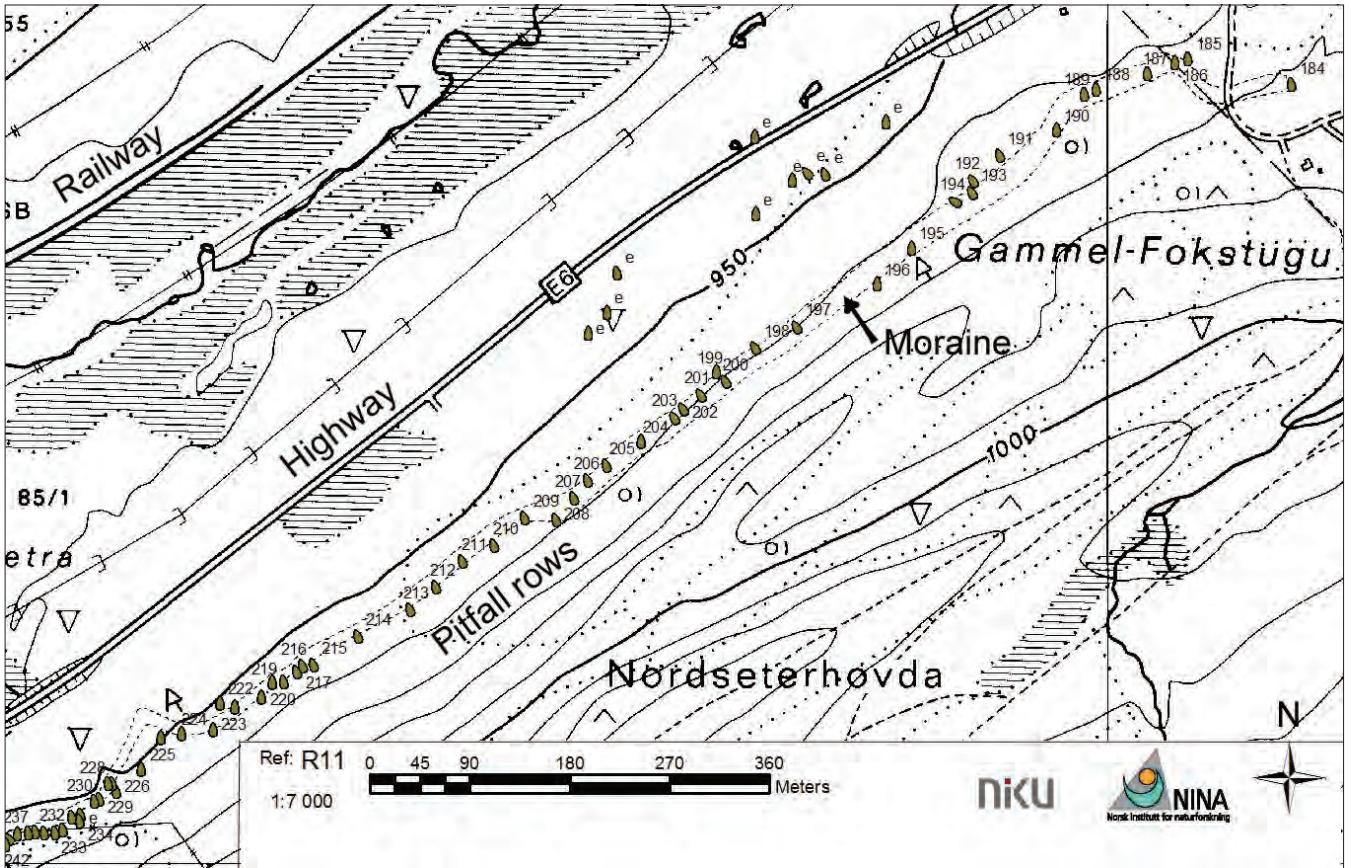
Vesle-Hjerkinn, ein buplass sentralt ved Dovrefjellssystemet, var sælehus og fjellgard for kongen i sein Vikingtid – tidleg Middelalder (Weber et al., 2007). Historiske data og arkeologiske granskingar viser at kongen nok har hatt store økonomiske interesser i fangsten av rein her, sidan skinn, gevir m.m. var viktig eksportvare og inntektskjelde (Weber et al., 2007). 88 % av granska beinmateriale frå buplassen stamma frå rein, og bein frå bukkar dominerte i materialet (>60 %). Førekomsten av gevir frå store bukkar, og funn av slikt materiale frå same periode i Oslo og Trondheim, indikerer at slikt materiale var viktig eksportvare. Det er vel kjent at gevir vart nytta til kamproduksjon i Middelalderen (Weber et al., 2007). I tillegg vart reinskjøtt nytta både på Vesle-Hjerkinn og områda ikring. Alle relevante data frå regionen tyder på at fangsten gjekk føre seg på sommaren/hausten (Weber et al., 2007; Mikkelsen, 1994). Ein har ikkje noko haldepunkt som antyder fangst under vestgåande trekk om seinvinteren og våren.

Kva er så underliggande faktorar for aust – vesttrekket i Dovre-Rondaneregionen? Vandring og utnytting av lav som vinterbeite er viktige element i reinen sin tilpassing til eit marginalt leveområde med begrensa mattilgang (Skogland, 1990).

Beitene i området er studert i detalj (Gaare et al., 2001; Rekdal, 1995). Desse og andre resultat (Skogland, 1986;



*Fig. 4. To hovudtyper av fangstgroper frå norske fjellområder. Øverste bildet viser den vanlege typen som finns i lågareliggande fjellstrok og som er den dominerande typen i dette studiet. Steinmura fangstgroper (nederst) er vanlege høgre oppe i ope fjellandskap
Foto: Per Jordhøy*



1989; 1990), antyder at vinterbeita har vore i Knutshø og Rondane (aust for Dovreaksen og hovudtrafikkåren), medan sommarbeita hovudsakeleg har vore i Snøhetta og Trollheimen - vest for same akse (tabell 1). Viktige element i som-

marhabitata er ein variert topografi, kombinert med høg årsnedbør og mektig snødekke. Reinen beiter på dei mest næringsrike plantene oppetter høgdegradienten etter kvart som snøen tiner utover sommaren. Desse beiteplantene er rike

Fig. 5. Detaljar frå den sørvestre delen av fangstanlegget på Dovrefjell. Det meste av fangstgropene er anlagt i langsgående moreneryggar. Retninga på gropene går omlag vinkelrett på dalretninga (Jordhøy, 2005).

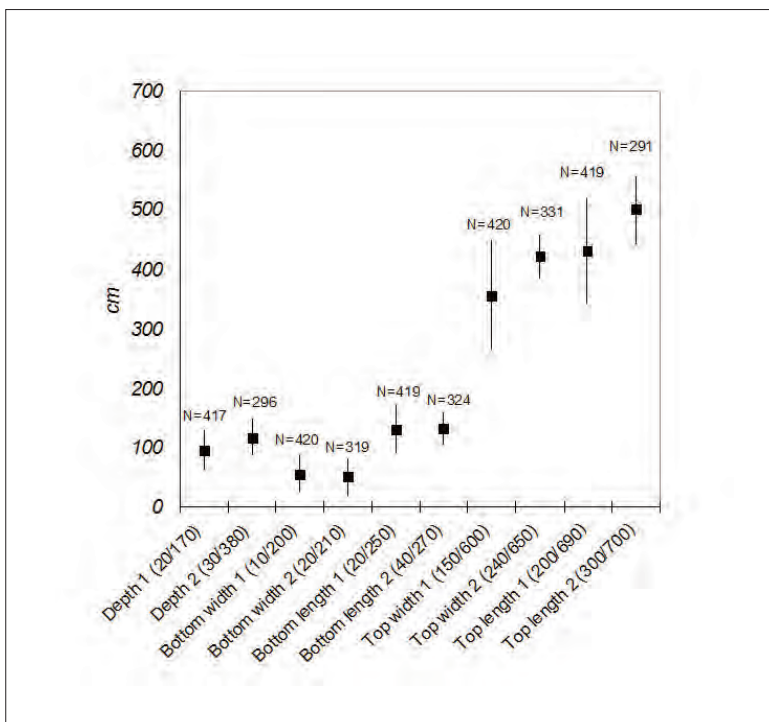


Fig. 6. Gjennomsnittleg (+ standard avvik) storleik på fangstgropar på Dovrefjell - (1) og Fagerhaug (2) systema. Min. og max. verdiar er vist i parentes.

på protein og er ein svært viktig faktor for reinsdyra sin kroppsvekst. Desse sommarhabitata har ein aukande grad av tindar og breer mot vestlege kystfjell. Dette steinete, høgtliggjande landskapet er fattig på vegetasjon og har difor begrensa verdi som beiteområde i seg sjølv. Lågareliggjande dalar og søkk i desse områda derimot, får tilført rikeleg med vatn frå høg fjellsparta her og har såleis god grøntbeiteproduksjon gjennom sommaren, da dei unngår uttørring. Trass i begrensa beiteproduksjon i dei høgaltpine områda, har desse habitata viktige økologiske funksjonar for reinen. Dei utgjør mellom anna viktige områder i varmeperiodar, da reinen her kan unngå insektplage på grunn av vind og kjølegare luft. Vanlege parasittar er to bremseflugeartar; hudbrens (*Hypoderma tarandi*) og svelgbrens (*Cephenemyia trompe*). Begge desse har reinen som vertsdyr og oppsøker desse i godversperiodar ned til ikring 10 °C (Anderson & Nilssen, 1996; Hagemoen & Reimers, 2002). Mygg utgjør også ein

plage for reinen sommarstid.

Funn av ei mengd bortskotne pilar i slike høgtliggende tindeparti viser også at reinen har nytta slike områder sommarstid i tidlegare periodar (Farbregd, 1991). Årleg fotografering av fostringsflokkar på forsommaren (juni-juli) blir gjennomført i periodar med høgtrykk og godver, og ein ser da ofte at flokkane står i slikt snødekt tindelandskap (Jordhøy et al., 1996). Samstundes har vi observert einskilte bukkeflokkar i høgtliggende, vestlege randsoner i området.

Ein har grunn til å tru at hovudkalvingsområda i regionen tidlegare var i desse vestlege områda, nær reinen sitt sommarbeiteland (Skogland, 1990). Dette har truleg vore ein viktig faktor for reinen sin trekkmotivasjon på våren, frå vinterbeita i Rondane og Knutshø (figur 2). Liknande migrasjon er kjent frå Hardangervidda (Strand et al., 2006a).

Snøhetta og Trollheimen har marginale vinterbeiter som berre utgjør hhv 17 og 13 % av totalt habitat. Ukontrollert bestandsutvikling og overbeiting av lavmatta i Snøhetta på 1950- og 1960-talet

førte til svolt og utvandring. I samband med denne utvandringa og påfølgjande vinterbeitetrekking vart det registrert at reinen trekte gjennom dei gamle fangstgropprekkjene mellom Snøhetta og Knutshø. Dette trekket over Dovreaksen ved Kongsvold heldt fram til i 1984. Sidan da har det vore minimal trekkaktivitet her (Mølmen & Skogland, 1980), og bestanden i Snøhetta har vore kontrollert på eit lågt nivå (2000-2500 dyr).

I austlege områder som Rondane og Knutshø har laven gode veksttilhøve og dekkjer store areal. Samstundes er grøntbeitet begrensa, særskilt i den nordlege delen av Rondane. Hurtig snøsmelting og lite nedbør fører til uttørking og begrensa planteproduksjon på seinsommaren. Sommarhabitatet her er såleis langt dårlegare enn i Snøhetta. I Knutshø er det innslag av høg fjell med breer i dei vestlege delane av dette området, noko som bidreg positivt på sommarhabitatet sin kvalitet.

Dei 2 fangstsystema som her er skildra, utgjør ein relativt liten del av det samla talet/omfanget av fangstanlegg for rein

i regionen her (Barth, 1996; Mølmen, 1978). Uansett gjev dei saman med økologiske haldepunkt ein styrking av hypotesa om at det har vore ein større beitestyrt migrasjon over Dovrebarrieren i tidlegare tider. Denne migrasjonen har no stogga heilt på grunn av aukande tog- og biltrafikk dei siste 100 åra, samt eit kontrollert og etter måten lågt dyretal.

Takk

Mange takk til for god assistanse til Endre Hage, Runar Hole, Frode Ålbu, Odd Enget og andre som på ulikt vis har hjulpet til med innsamling av data. Takk til Frank Hanssen for kartarbeid og Roy Andersen, Kari Støren Binns, Eldar Gaare, Christian Nellesmann, John Olsen og Olav Strand at NINA for gode diskusjonar og innspel. Desse granskningane er støtta økonomisk av Direktoratet for naturforvaltning og underliggende regionale organ.

Litteratur:

- Andersson, C. J. 1856. Lake Ngami; Explorations and Discoveries, during four Years wanderings in the Wilds of South Western Africa. Hurst and Blackett, Publishers successors to Henry Colburn, London. 400pp
- Amundsen, H. R., Engvsveen, A. & Finstad, E. 2007. Aursjøprosjektet. Arkeologisk registreringsrapport. (Lake Aursjø project. An archeological report). Oppland Fylkeskommune, Lillehammer 2007. 94pp. + vedl.
- Anderson, J. R. & Nilssen, A. C. 1996. Trapping oestrid parasites of reindeer: the response of *Cephenemyia trompe* and *Hypoderma tarandi* to baited traps. – Medical and Veterinary Entomology 10: 337-346.
- Bang-Andersen, S. 2004. Reinsdyrgraver i Setesdal Vesthei. (Pitfalls in the Setesdal Vesthei wild reindeer district). Arkeologisk museum i Stavanger. – AmS-Varia 40: 90pp
- Barth, E. K. 1996. Fangstanlegg for rein, gammel virksomhet og tradisjon i Rondane. (Trap systems for reindeer: an old industry and tradition in Rondane). NINA-publikasjon 1996: 124pp. NINA, Trondheim.
- Bevanger, K. & Jordhøy, P. 2004. Reindeer – the mountain nomad. Naturforlaget, Oslo 167pp.
- Blehr, O. 1987. The need for ethnographical analogies in the study of prehistoric caribou/wild reindeer hunting: A case study from Sumtangen, Norway. – In: Burenhult, G., Carlsson, A., Hyenstrand, Å. & Sjøveld, T. (eds.). Theoretical Approaches to Artefacts, Settlement and Society. BAR International Series 366: 87-93.
- Farbregd, O. 1991. Gamle jaktpiler i snøfinner: Bom i jakta – arkeologisk fulltreff. (Old hunting arrows in snowdrifts: a hunting miss but an archaeological hit). – Spor 2-1991: 4-10.
- Fremstad, E. 1997. Vegetasjonstyper i Norge. (Vegetation types in Norway). – NINA Temahefte 12: 279pp.
- Gaare, E., Johansen, B. & Tømmervik, H. 2001. Vegetasjonskart og flytaksring av beiter i villreinområdene Knutshø og Snøhetta. (Vegetation map and aerial monitoring of grazing in the Knutshø and Snøhetta reindeer districts). – NINA-Oppdragsmelding 693: 48pp.
- Hagemoen, R. I. M. & Reimers, E. 2002. Reindeer summer activity pattern in relation to weather and insect harassment. – Journal of Animal Ecology 71: 883-892.
- Hester, J. J. & Hobler, P. M. 1969. Prehistoric settlement patterns in the Libyan desert. University of Utah; Anthropological papers. University of Utah Press, Salt Lake City.
- Indreliid, S. 1994. Fangstfolk og bønder i fjellet. Bidrag til Hardangerviddas forhistorie 8500 – 2500 før nåtid. (Hunters and farmers in the mountains. A contribution to the prehistory of Hardangervidda 8500-2500 BP). – Universitetets Oldsakssamlings Skrifter. Ny rekke nr. 17. Oslo. 344pp.
- Ingold, T. 1980. Hunters pastoralists and ranchers. Reindeer economies and their transformations. Cambridge University Press, Cambridge, pp.55-65.
- Jakobsen, H. & Andersen, R. 1992. Elgen og mennesket. Jakt og fangst på elg gjennom tidene. (Of Moose and Men. Hunting and trapping moose through history). – Norsk skogbruksmuseums årbok 1990-92: 166-205.
- Jordhøy, P., Strand, O., Gaare, E., Skogland, T. & Holmstrøm, F. 1996. Overvåkningsprogram for hjorteviltbestander - Villreindelen. (Monitoring Program for Ungulates – Wild Reindeer) Oppsummering 1991-95. – NINA-fagrappport 22.
- Jordhøy, P., Binns Støren, K. & Hoem, S. A. 2005. Gammel jakt- og fangstkultur som indikatorer for eldre tiders jaktorganisering, ressurspolitikk og trekkmønster hos rein i Dovretraktene (Ancient wild reindeer hunting and trapping practices as indicators for former migration patterns, hunting organisation and use of resources in the Dovre region). – NINA Rapport 19: 72pp.
- Jordhøy, P. 2007. Gamal jakt- og fangstkultur som indikatorer på trekkmønster hjå rein i Sør-Noreg. Kartlagte fangstanlegg i Rondane, Ottadalen, Jotunheimen og Forollhogna. (Ancient wild reindeer hunting and trapping practices as indicators for former migration patterns. Investigated trapping systems in Rondane, Ottadalen, Jotunheimen and Forollhogna). – NINA Rapport 246: 41pp.
- Jordhøy, P. 2008. Ancient wild reindeer pitfall trapping systems as indicators for former migration patterns and habitat use in the Dovre Region, Southern Norway. Rangifer 28 (1): 79-87.
- Livingstone, D. 1857. Missionary Travels and Researches in South Africa. John Murray, Albemarle Street, London. 571pp.
- Mathiesen, P. O. 2005. Oppdagelser i Rendalens fjellverden og områdene vest for Femunden. (Discoveries in the Rendalen mountains and the areas west of lake Femunden). – Villreinen 2005: 16-23.
- Mølmen, Ø. 1978. Villreinen i Snøhettafeltet. (Wild reindeer in the Snøhetta wild reindeer district). DVF-Viltforsknings. Trondheim.
- Mølmen, Ø. & Skogland, T. 1980. Prehistoric and present habitat distribution of wild mountain reindeer at Dovrefjell. – In: Reimers, E., Gaare, E. & Skjæneberg, S. (eds.). Proc. 2nd Int. Reindeer/Caribou Symp. Roros, Norway, 1979. Direktoratet for vilt og ferskvannsfisk, Trondheim. 130-141.
- Mikkelsen, E. 1994. Fangstprodukter i vikingtidens og middelalderens økonomi. Organiseringen av massefangst av villrein på Dovre. (Trapping products in the economy of the Viking and Mediaeval periods. The organisation of mass trapping of wild reindeer on the Dovre mountains). – Universitetets Oldsakssamlings Skrifter 18: 1-218.
- Nellesmann, G. 1969. Caribou Hunting in West Greenland. – Folk 1969/70: 135-153.
- Rekdal, Y. 1995. Kart over reinbeiter i Trollheimen. (Map of reindeer grazing in Trollheimen reindeer district). NIOS – Norsk institutt for jord- og skogkartlegging.
- Rosing, J. 1956. Renjakt i det gamle Grønland. (Reindeer hunting in the old Greenland) – Polarboken: 99-112.
- Selinge, K. G. 1974. Fångstgropar. Jämtlands vanligaste fornlämningar. (Pitfalls, the most common cultural monuments in Jämtland, Sweden). – Fornvårdaren 12. Jämtlands läns museum, Östersund, Sverige. 39pp.
- Skogland, T. 1986. Movements of tagged and radio-instrumented wild reindeer in relation to habitat alteration in the Snøhetta region, Norway. – Rangifer, Special Issue No. 1: 267-272.
- Skogland, T. 1989. Comparative social organization of wild reindeer in relation to food, mates and predator avoidance. Parey Scientific. Publ., Berlin/Hamburg. – Advances in ethology No. 29. 71pp.
- Skogland, T. 1990. Villreimens tilpasning til naturgrunlaget. (Wild reindeer adaption to their environment). – NINA Forskningsrapport 10: 1-33.
- Strand, O., Bevanger, K. & Falldorf, T. 2006a. Reinsens bruk av Hardangervidda. (Reindeer habitat use in the Hardangervidda wild reindeer area). Sluttrapport fra Rv7-prosjektet. – NINA Rapport 131. 67pp.
- Weber, B. (red.). 2007. Vesle Hjerkin – Kongens gård og sælehus. (Vesle Hjerkin – the king's farmstead and mountain lodge). – Norske oldfunn XXI. Universitetets kulturhistoriske museer, Oslo 2007.
- Vorren, Ø. 1998. Villreinfangst i Varanger fram til 1600-1700 årene. (Reindeer hunting in Varanger district (Northern Norway) until the 16- and 17 centuries). – Tromsø Museums Skrifter XXVII: 220pp. Nordkalott-Forlaget, Stonglandseidet.



Lot seg imponere i Rendalen

Tekst og foto: Arne Nyaas

To hele dager med eldre tiders jakt- og fangstkultur i Rendalsfjellene samlet over 100 deltakere i august i fjor. Seminaret ledet av rendølen Per Olav Mathiesen, ble en arrangementsmessig fulltreffer, både innholds- og smaksmessig. Medarrangører var Norsk institutt for naturforskning (NINA), Rendalen historielag og Rendalen kommune.

Mathiesen har registrert over 2000 fangstgroper i de østlige områdene av Rendalen, og avdekket et omfang av denne fangstkulturen som både forbløffer og imponerer fagfolk på området (jfr. artikkel i Villreinen 2005). Her har villreinen i hopetall beveget seg sørover hver høst, og sporene etter fortidens villreinfangst kaster et helt nytt lys over historien.

Interessen for todagers-seminaret i Rendalen var så stor, at arrangørene måtte sette strek for påmelding lenge før fristen gikk ut. Mens dag én i hovedsak ble tilbrakt i friluft, var dag to avsatt til flere interessante foredrag innomhus.

Bildene (se nummer): 1. Over 100 lot seg imponere i Rendalen. 2. Samling i Sølendalen, her med Elgpiggen i horisont.

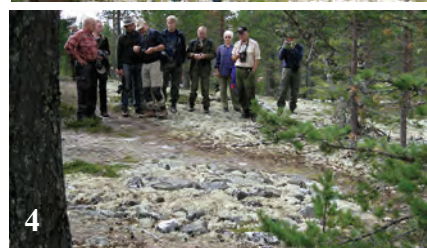
3. Per Olav Mathiesen, guiden og ildsjelen.

4. Fangstmannsgrav ved Skjellåvollen.

Undersøkt i 1979. En krumkniv og en beinkam i grava ble datert til 85 f. Kr. 5. Ei av mange fangstgraver i systemet nord for Storlegda.

6. Gamle kjente slår av en prat.

7. Mat som smakte: Røkt sik med brunost (rendals-delikatesse), smør, flatbrød, skjørrost og rømme.





En villrein-nestor går fra "borde"

Av Jon J. Meli

Alle innenfor den offentlige og grunneierbaserte villreinforvaltninga i Norge, har en eller annen gang vært i kontakt med Jan Hageland. For det meste har det vært gjennom hans jobb som sekretær for Villreintrådet i Norge. Nå føler han tida er inne til å forlate "skuta" – etter nær 25 år i offentlighetens søkelys.

Jan Hageland er egentlig ikke fjellets fødte sønn – der den viltarten han har jobba for i så mange år, lever. Opprinnelig skiensgutt, født i 1947 og med oppvekst i Vågå i Gudbrandsdalen. Interessen for villrein ble nok vekt gjennom mange års kontakt og arbeid for fjellmannen John Angard på Dombås (sønn av den legendariske storjegeren Jon Ruste) som i den tida drev DNT-hytta Rondvassbu. Seinere også gjennom kontakt med Olaf Heitkøtter. En sesong som oppsyn for Lesja fjellstyre i 1968 ga nok enda mer smak både på fisk og rein, og siden er det dette som har engasjert mest.

I 1969 begynte han som fjelloppsynsmann på rundt en million dekar i Dovre kommune. Dovre fjellstyre hadde store fjellområder og med Hjerkinntmålingene attåt, vart det mange fjellmil å traske under jobb, og mange fiskevatn

som skulle overvåkes og kultiveres.

Med denne ballasten fra praktisk arbeid med fisk og vilt, kom han tidlig på møter med likesinnede fra nabobygder og etter hvert fra hele villrein-Norge.

Jan Hageland slapp unna perioden med "overbefolkning" av rein i Snøhetta-området og nedbeiting av laven. Men det vart nettopp dette området som følte behovet for en ny organisasjonsstruktur i villreinforvaltninga i Norge, med sterkere grunneierinnsats, og ikke uventa vart det første villreinutvalget her i landet eta-

Bildet over: Honne Hotell og Konferansesenter på Biri har vært fast møtested for Villreintrådet og Redaksjonsrådet de senere årene, her fra et møte i oktober 2005.

Fra venstre: Jan Hageland, sekretær, Per Jordhøy, NINA, Odd Leif Angård, Rondane Nord, Hallvard Urset, Forollhogna, Jan Erik Nygård, annonser (delvis skjult) og leder Øystein Landsgård, Norefjell-Reinsjøfjell. Foto: Arne Nyaas

blert for Snøhetta-området i 1961.

Jan Hageland kom tidlig med som



Arbeidsgruppa valgt på Lillehammer i juni 1985: Fra venstre Peik Bendixen, DN, Anders Kiær, Rondane Sør, Jan Hageland, Rondane Nord og Jon J. Meli, Forollhogna. Foto: Privat

medlem i villreinutvalget, og han fremma allerede i 1973 forslag om at det burde utarbeides en tre-til femårig driftsplan for området. Dette var tanker som det skulle gå mange år før ble realisert i villreinområdene, men nå bygger all villreinforvaltning på driftsplanforvaltning. Dovre fjellstyre, som Jan jobba for, hadde arealer i to store villreinområder: Snøhetta og Rondane Nord. Sitt første møte med lokalforvaltere fra andre villreinområder fikk Jan på det såkalte Otta-møtet i 1976, og her tentes tanken om en mer samordning av villreinforvaltninga i Norge. Dette møtet hadde utsendinger fra begge Rondaneområdene, fra Snøhetta, Ottadalsområdet, Forollhogna, Sølnekletten og fra Hardangervidda.

Jan minnes fortsettelsen

Men fortsatt skulle det gå innpå 10 år før det ble gjort et nytt framstøt for å samle de lokale villreinforvalterne i et felles forum. Jan minnes at han i 1985 traff *Anders Kiær* på Evenstad. Kiær var da leder i Rondane Sør og de kom i snakk om at villreininteressene i Norge hadde mye felles, ikke minst av utfordringer, og at det kanskje var en idé å samles for å utveksle erfaringer.

Fra tanke til handling tok det ikke mange ukene før *Anders Kiær* på vegne av Rondane Sør inviterte alle landets villreinområder til møte på Lillehammer den 29. juni i 1985. Møtet konkluderte med at det var behov for et formalisert samarbeide mellom villreinområdene. Det ble nedsatt ei arbeidsgruppe bestående av *Anders Kiær*, Rondane Sør, *Jan*



Landsmøtet på Grotli i 1993. Fra venstre Johan Danielsen, DN, Georg Fredrik Rieber-Mohn, Vidar Holte, Norges Skogeierforbund, Svein Tengedal, bestyrer Skjåk Almenning, Anders Kiær, leder i Villreinrådet, Jan Hageland, sekretær i Villreinrådet og Gyda Austin, Oppland fylkeskommune. Foto: Jon. J. Meli

Hageland, Rondane Nord, *Jon J. Meli*, Forollhogna og *Peik Bendixen*, DN.

Det neste fellesmøtet vart arrangert på Skogbrukets Kurscenter, Honne på Biri den 20. og 21. juni i 1986. Dette var "Tsjernobyl-året" med radioaktivt nedfall over alle villreinområda i slutten av april, og følgelig den store saken og den store trusselen for villreinen, presentert av *Terje Skogland*.

Arbeidsgruppa som vart valgt på Lillehammer året før, fikk fornyet tillit på Honnemøtet, men vart også supplert med *Olav Vesaas* fra Vinje.

Fram til neste møte fungerte utvalget som et interimstyre og på det første ordinære årsmøte/stiftelsesmøte 19. – 21.

juni 1987, fikk organisasjonen sitt navn, *Villreinrådet i Norge*, sitt budsjett og ei årbok, *Villreinen*.

Jan Hageland fikk nå formelt sekretærfunksjonen og hans første utsendinger av skriv gikk til *Miljøverndepartementet*, *Landbruksdepartementet* og *Norske Kommuners Sentralforbund* og gjaldt fremtidig organisering av Kommunal Naturforvaltning. Samtidig vart brev sendt *Miljøverndepartementet* og det var en uttalelse om nasjonalparker. Dermed var *Jans* funksjon som sekretær for Villreinrådet i gjenge, og etter den solide oppstarten på Hovden i Setesdal i 1987, har sekretæren i Villreinrådet hatt et tredels årsverk med utrednings- og sekretærarbeide.

Etter at *Jan* slutta i Dovre fjellstyre, har han fra slutten på 1980-tallet bestyrt settefiskanlegget som ni fjellstyrer i Oppland etablerte på Torpa, og i tillegg hatt sekretærfunksjonen for Villreinrådet. Her har han de siste åra også ført regnskapet og hatt med utsendelse av bladet *Villreinen*.

Å gi noen helt utfyllende beskrivelse av alle saker vedrørende villreinen i Norge som har versert gjennom *Jans* hode og fingrer, er helt håpløst! Men blar en tilbake gjennom fullstappede ringpermer, kan en ane det store arbeidet som *Jan Hageland* har gjort for villreinen og den lokale forvaltningen av den.

Med sekretærfunksjonen fulgte det også med deltakelse i større og mer offentlige saker. *Tiltaksplanen* for Norske Villreinområder så sin oppstart i 1991, og ei fire-



*Det er liv i settefisk-karene på Aust-Torpa. Det sørger *Jan* for. Her viser han fram for *Heidi Ydse* fra Forollhogna. Foto: Arne Nyaas*

manns arbeidsgruppe vart satt ned med Jan Hageland som prosjektmedarbeider og sekretær. Arbeidsgruppa hadde som mandat å utarbeide et forslag til en samordnet tiltaksplan for villrein ovenfor DN, basert på Viltfondets midler fra fellingsavgiftene på villrein.

Utgreiinga om saken, oppsetting og oppfølging av tiltaksplanen vart svært arbeidskrevende, men løst på en svært tilfredsstillende måte.

Etter den tid var Jan også med i utvalget som fremma *Forvaltning av hjortevilt mot år 2000*. Ellers krevde forbedelsene til årsmøtet, eller Landsmøtet som er det rette navnet, mye arbeid. Landsmøtene har i all tid rullert blant villreinområdene, og en av dagene på møtet vart bestandig brukt til en fagdel. Som et par eksempler kan nevnes Hardangerviddas invitasjon til Landsmøte på Turistforeningens hytte Sandhaug på Sentralvidda i 1992, hvor tre temaer sto på dagsorden:

1. Kort statusrapport om Hardangervidda v/Terje Skogland
2. Tiltaksplanen for Norske villreinområder v/Jan Hageland og Vemund Jaren
3. Hvem gjør hva i villreinforvaltningen, om rollefordeling og samspill v/Vemund Jaren

Og året etter var det Ottadalsområdet som inviterte til Landsmøte på Grotli. Her sto fem saker på fagdelen:

1. Friluftslivets år – utfordringer med hensyn til villreinens leveområde v/ Georg Fredrik Rieber-Mohn
2. Strategi for vern av villreinen v/Johan Danielsen, DN
3. Fylkesdelplan for Rondane v/Gyda Austin, Oppland fylkeskommune
4. Villrein og forstyrrelser v/Vidar Holte
5. Nasjonalpark – et bannord i Skjåk v/Svein Tengesdal, bestyrer Skjåk almenning

En kan bare tenke seg det arbeidet sekretæren hadde hatt med årsmelding, innkallinger tilrettelegging av Landsmøtet og sammensying av fagdelar på møtet.

Når Jan Hageland nå står på fallrepet til å forlate arbeidet med villreinen, er det betimelig å spørre han om inntrykka fra de godt tjue åra han har "ofret" for å få ei bedre villreinforvaltning.

- Den store saken de første åra, var nedfallet fra Tsjernobyl og hvor Rondaneområdet, som jeg da arbeidet i, fikk noen av de største nedfallsverdier i Norge. Det var flere møter med Harbitz hvor vi måtte søke kunnskap og råd, og deret-

ter felling av reinsdyr for prøvetaking. Jegerne hadde liten lyst til å felle bequrelinfisert rein og vi måtte begynne å vurdere tiltak for å ta ut nok dyr, så stammen ikke vokste ut over "matfattet".

- Etter oppstarten av Villreinrådet følte vi oss godt mottatt blant rettighetshavere og det offentlige. Ute i områdene, som ofte før hadde levd et ganske isolert liv, var det stor entusiasme og til stor nytte når vi kunne utveksle erfaringer. Og landsmøtene vart for alle rike opplevelser med stadig å komme til nye områder. Gjennom fagdelene som vi la opp til, prøvde vi å påvirke innenfor mange temaer. Flere temaer kunne gå igjen over flere år, for eksempel Forsvarets øvinger i sårbare områder for villreinen, likeså Forsvarets lavtflygningsproblematikk. Men den største ferdsele inn i villreinområda fikk vi via Turistforeningens løypenett. Her var det mye oppklarende kontakt og flere løypetraser vart endra for å skåne oppholds- og ferdselsområder til villreinen.

- Fordelinga av fellingsavgiftene, gjennom Tiltaksplanen, vart en stor sak som krevde mye kontakt med villreinområdene.

- Når det gjelder drifta og salget av årboka *Villreinen*, har jeg nå de siste åra stått for distribusjonen, men skulle inderlig ønske et større salg som har sikra fremtidig drift. Hadde bare hver rettighetshaver latt årboka følge med hver fellingstillatelse, hadde dette sikra Villreinens fremtid! Men det har ikke lyktes oss å komme dit, dessverre! Den entusiasmen med å kjøpe årboka i førstninga, har avtatt med åra, men likevel tror jeg det er

en fremtid Villreinen.

- Du "pensjoneres" nå fra villreinarbeidet, hvordan vil hverdagen se ut videre fremover?

- Heldigvis er det ikke noen aldersgrense her ved Settefiskanlegget og årligår har jeg ansvaret for svært mange fiskeliv. Her ved anlegget legger vi inn godt 40 liter rogn, cirka 270 tusen rognkorn skal klekkes. Vi har cirka 130 tusen en-somrig fisk, 63 tusen to-somrig og 24 tusen flere-årig fisk, så det er mange liv å passe på. Dessuten har vi et lite anlegg oppe på Hundorp. Og skulle det dra ut med å få tak i ny sekretær, har jeg sagt meg villig til å overlapse i en overgangstid.

Til slutt må en få takke Jan Hageland for det oppoffrende arbeidet han har gjort for villreinen i Norge, her sett fra villreinens ståsted lokalt gjennom rettighetshaverne og det offentlige systemet for villreinforskning og forvaltning!



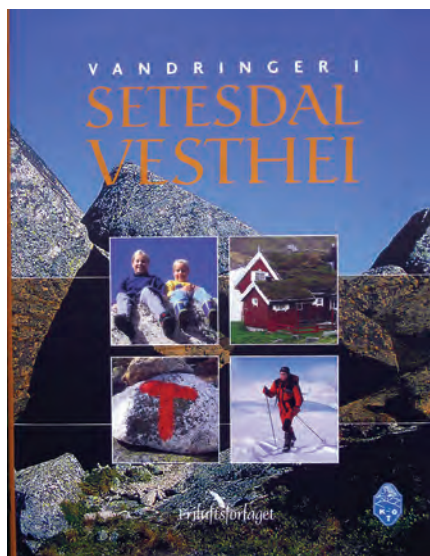
... men arbeidsledig blir han ikke. Foto: Arne Nyaas

**SKJÅK
ALMENNING**

eit eldorado for
jakt, fiske og fritid

www.skjak-almennning.no

Bøker til glede og nytte



Vandringer i Setesdal Vesthei ble presentert for publikum den 5. november i fjor. Praktboka på over 300 sider er utgitt av Friluftsførelaget i samarbeid med Kristiansand og Opplands Turistforening (KOT) og Vest-Agder Fylkeskommune. Redaktør for boka er Harald Flå (KOT).

Setesdalsheiene har mange brukere og svært mye å by på. Etter å ha lest og bladd i dette praktverket, kommer enda flere til å pakke tursekkene. Bildene i boka er flotte, og layouten meget smakfull. Leserne får vite mye om Turistforeningens hytter og løyper, men også en god del om naturen, om eldre tiders stølsdrift, om gamle veier og boplasser, om dyrelivet og om jakt og fiske i området. I tillegg er det et kapittel om kraftutbyggingen i Setesdal Vesthei, og et kapittel om krigsminnene i Åseral- og Setesdalsheiene.

Kristiansand og Opplands Turistforening ble stiftet i 1887, og foreningen har i dag over 6000 medlemmer. Foreningen har 11 hytter i Setesdal Vesthei.

Det tradisjonelle og miljøvennlige friluftslivet har i mange år vært et politisk satsingsområde for Vest-Agder Fylkeskommune, som forsøker å legge til rette for en balansert utvikling i området. Utbyggingspresset i randområdene er derimot stort. Kunsten er å trø varsomt, ikke minst av hensyn til villreinstammen i området.



Et enkelt Google-søk på "Lars Monsen and Femunden" gir 2550 treff. Interessen for eventyreren er voldsom, takket være et enkelt budskap som formidles til folket via et gedigent PR-maskineri med statskanalen NRK som en av motorene. Eventyreren har vandret Femundsmarka på kryss og tvers, og mesteparten er dokumentert i film, bilder og tekst. En annen kjenner av området er engerdølen Olav Sundet som har skrevet boka **På Kjølens rand i krig og fred**. Boka, som kom i fjor høst utgitt på Snøhetta forlag a.s., gir et bredt og mangfoldig bilde av liv og virksomhet i grenseområdene på begge sider av Kjølen, men med hovedvekt på Engerdal- og Trysil-området. Boka er et funn for de historisk interesserte. Særlig interessant er hans beskrivelse av de gamle, norske bygdene Idre og Särna, men også hans vinkling på bruddet med Sverige i 1905. Dette er, kort sagt, ei oppslagsbok hvor interesserte søker og får svar - om alt fra natur og stedsnavn, til mat, drikke og samisk bosetting. Her møter vi mennesker fra alle samfunnslag, hvor kulturelle særegenheter og tradisjoner dokumenteres og settes i perspektiv. Kildebruken og alle henvisningene viser at dette er en forfatter som har jobbet grundig med stoffet sitt. Den som ønsker å vite mer om det meste i traktene ved Femunden - lengst øst i Norge - bør ta turen til bokhandelen.



- I min barndoms skoger fantes det knapt et gaupespor. Et jervespor var en sensasjon, og et bjørnespor var en historisk hendelse. I dag skritter gaupa forbi huset nesten hver vinter. Det har skjedd mye på én generasjon. De store rovdyra er "tilbake" i vår natur, skriver forfatteren og rovdyrkjenneren Arne J. Mortensen i forordet til boka **"På sporet av de fire store"**, utgitt på Høyskoleforlaget i fjor. Forfatterens målsetting er å formidle noe av kunnskapen som finnes om bjørn, jerv, ulv og gaupe ved å rette fokus på spor, sportegn og artenes feltbiologi. Det gjør den tidligere rovviltkonsulenten (nå ansatt i Statens naturoppsyn) og hans seks medforfattere på en fyldig, men instruktiv måte. Boka er på 322 sider, men har myk perm og kan puttes i tursekken. I sin annonsering presiserer forlaget at boka er relevant i viltforvaltning ved videregående skoler, universiteter og høyskoler - og at den er et verktøy for lærere, veileder, guider, forvaltere, husdyreiere, jegere og fiskere.

Boka er rikt utstyrt med tegninger, bilder og illustrasjoner. Visualisering er viktig når målet er læring.

Medforfattere i boka er fagfolkene Arild Landa, Steinar Wikan, Ole Knut Steinset, John Oddem, Hege Berg Henriksen og Hans Chr. Pedersen

Omtale: Arne Nyaas

Redaktøren jakter også rein..

Tekst og foto: Hallvard Urset

I den første delen av reinsjakta var jeg daglig ute på oppsyn. Den 24. august under siste høsts jakt, ringte Arne meg på mobiltelefonen og kom med spørsmålet: "Ke står renen hen no?" Jeg var fortsatt ute i terrenget og ga beskjed om at Busjødalsrabban var rette plassen for morgendagens jakt.

Senere på dagen kjørte jeg oppom Gjerbua for å treffe jegere som kom ned fra Gjersjøhøa, både med og uten felte dyr. Arne, "Villreinen sjøl", dukket også opp i sin "jaktbil". Planen hans for neste dag var å starte grytidlig om morgenen før sola ennå hadde stått opp. Med sovepose og full feltutrustning hadde han bestemt seg for å sove i bilen. Jeg ønsket redaktøren en god natts søvn og med håp om at morgendagen måtte bringe hell for jakta. Ved 21-tida satte jeg kursen hjem til middag, og forberedelser til en ny oppsynsdag i fjellet.

Den sjette dagen i reinsjakta drar



jeg igjen inn til Letjønna for å gå opp på "Rabban". Møter allerede i 7-tida flere flokker med rein som trekker ned i bjørkeskogen for å meske seg på saftig

En blid jeger.

sopp. De første jegerne er allerede ute og jakter, og dyr er allerede felt. Innom



meopta

Suksess kikkertsikte, topp kvalitet til fornuftig pris.

Meostar - serien med 95 % lysgjennomgang.

Meopta dekker alle behov.



<TITAN 6>

Rifle konstruert for hurtig kaliber/løpskift. Salgssuksess p.g.a. kvalitet og meget gunstig pris.

ENEIMPORTØR:





Sabatti

Kvalitetsvåpen med livstidsgaranti på deler. Haglene er C.I.P. testet og godkjent for stålhagl.

Vi har forhandlere over hele landet

Tlf.: 72 41 77 60 Faks: 72 41 55 50

www.vaabenhuset.no

flere jegere for kontroll av kort og felte dyr. Alt ser ut til å gå for seg på det viset vi helst ønsker, og det er ikke noe skadeskyting observert så langt.

Jeg går litt innover "Rabban" for å få bedre oversikt over både dyr og jegere, det smeller jevnt og flere dyr går over til "De evige jaktmarker". Fra orkesterplass ved Kløvstenan er jeg vitne til at en prektig storbukk går i bakken og trekker sine siste åndedrag. Bukken er i toppsjiktet hva størrelse og hodepryd angår, og er uten tvil en gullkronekandidat.

Går videre nordover i retning Storhaugroa og ser en flokk som beiter innunder Klimpen på Gjersjøhøa. Får etter hvert også øye på en jeger som stiller inn på en liten flokk med simler og kalver. Gjennom kikkerten drar jeg ganske raskt kjensel på "Villreinen redaktør", i kjent stil med caps som det naturligvis står Villreinen på. Det tar ikke lang tid før det smeller et skudd, og en kalv skjener ut og rett i bakken før de siste krampetrekningene ebber ut.

Jeg går med raske skritt mot Arne, og møter en jeger med et fornøyd smil om munnen. Det første han sier er: "Ja, det herr øblekket ha je venta på sea 2006, førr i fjor gjekk det bærre skeis med jakta".

Arne får velfortjent ros for god jegeroppførsel og et perfekt skudd. Plassen som Arne felte kalven, er like innunder Kløvstenan, og ikke langt fra en rekke med fangstgraver langs Storhaugrobekken. Så på en måte er dette stedet historisk hva villreinfangst angår. Det viser at reinen også i dag trekker over de samme områdene som den gjorde for kanskje tusen år tilbake.



Så er Arne i full gang med utvoming og slaktning av kalven, før slaktet skal bæres ned til bilen ved Gjerbua. Etter endt partering er det tid for en matbit, kaffe og trivelig prat, om jakt, villrein og fin fjellnatur som er med på å gi oss slike eventyrlige opplevelser. Arne forteller at han gikk ut i 5-tida før andre jegere kom seg ut i terrenget. Et praktfullt vær allerede fra morgenen av, gjorde dagen til en naturopplevelse en kan leve lenge på. Jakt og fjellturer er i følge han sjøl den perfekte måte å avreagere på. Daglig er han for det meste lenket til "Slavedriveren" (pc'en), der artikler skal skrives og hjemmesider for diverse organisasjoner skal ordnes og redigeres. Vi kan bare ane at det å få nyte friheten til fjells på jakt, står i skarp kontrast til hverdagen.

Jeg vil spesielt berømme Arne for redaktørjobben i bladet Villreinen. Her

Kløvstenan på Busjødalsrabban med Alvdals-Søln i bakgrunnen.

har han gjort et formidabelt arbeid for å få fram det mangfoldet Villrein-Norge byr på. Det er et kunststykke å få til så mye variert stoff på de sidene som er til rådighet. Derfor har jeg en sterk oppfordring til alle villreinjegere og villreinområder om å skaffe seg bladet, lese det og dermed øke kunnskapen sin og samtidig holde liv i bladet.

Den jakta som ligger Arnes hjerte nærmest, er nok rypejakta. I lag med sin firbente irsksetter jakter han i et av Sør-Norges beste rypepeterreng. Arne har vært og er fortsatt ildsjelen bak rypeprosjektet i hjembygda Dalsbygda i Os kommune. To rypetakseringer hvert år i en tjueårs-tid har han hatt ansvaret for. Med på laget har han hatt en rekke ressurspersoner, blant andre rypeprofessoren Johan B. Steen. Disse takseringene har gitt en god pekepinn på rypebestanden foran høstens jakt.

Så er reinsjeger Arne klar for avmarsj ned til Gjerbua og bilen, og årets jakt kan gå over i historien som svært vellykka for hans del. Jeg takker for ei trivelig stund og trekker videre nordover i lag med reinsflokkene.



En velkjent ekipasje, Tor Arne og Brona.

Kjøkken-
kroken:

Den Sorte Gryte



Denne gryte har mange ingredienser, så det kan være greit å sette den på handlelista før en går i gang. Den tar også litt tid å lage, men tro meg – den er verdt arbeidet.

Dette trenger du:

1	kg	kvernet reinskjøtt
1	l	vann
2	stk	løk, store
4-6	fedd	hvitløk
6	stk	tomater
2	stk	paprika, grønn og rød
100	gr	babymais
100	gr	sjampinjonger, friske
2-3	ts	buljongpulver, mørk
2-3	ts	chilipulver
		smør/olje til bruning
		pepper
1	ts	sukkerkulør
		salt
3-4	ts	maisennamel, til jevning

Slik gjør du:

Brun kjøttdeigen i ei god, varm panne, men stek den ikke fordervet. Ha den over i gryta du skal bruke. Slå på 7 dl vann og kok opp. Skold og flå tomatene og ha de oppi sammen med kjøttet. Bland i buljongpulver og chilipulver,. Vent med saltet, da buljongen er ganske salt.

Skjær løken i litt grove båter – 6-8 båter pr. løk og stek dem gylne i den panna du brukte til kjøttet, ha de deretter over i gryta. Knus eller finhakk hvitløken og ha den i samtidig. Tilsett sukkerkulør til passe farge.

Rens og skjær paprikaene i litt store biter. Gjør det samme med soppen. Er sjampinjongene små, kan du bruke dem hele. Brun paprikaen og soppen lett i den panna du har brukt til kjøtt og løk, og ha det hele over i gryta. Tilsett babymaisen.

Kok ut panna med de siste 3 dl med vann, og ha kraften over gryta. La det hele putte i 5-10 minutter. Gryta blir best når maisen og paprikaen gir litt tyggemotstand. Rør maisennamlet ut i 1 dl vann og ha i helt til slutt. En hvetemelsjevning går også greit, men denne må koke med i 5 min.

VILTMÅLTID: "Reinsjegerens sorte gryte" har en lang liste av ingredienser og den tar litt tid å lage, men den er vel verdt arbeidet. Og det blir et skikkelig viltmåltid på en ny og litt unorsk måte.

Tips: Liker du litt "hot" mat, kan du tilsette 7-8 dråper Tabascoaus – eller du kan la en hel, rød chili koke med i noen minutter. Smak underveis og ta opp chilien når gryta er passe sterk. Viltsmaken blir ikke borte av at gryta blir litt "hot". Til denne gryta kan du også bruke kjøtt av elg, hjort og rådyr.

Kokk og fotograf: Rolf Øvrum

Norske kvalitetsprodukter fra
www.nordtro.no

Nyheten Reisagammen er nå lagt ut på vår nettbutikk!



NORDTRO A.S

Mer INFO:
Telefon 77765500



laika

Til minne om Norman Heitkøtter

Norman vokste opp på Otta som eldste sønn i en søskenflokk på fem. Med barneår i mellomkrigstida og 5 krigsår i fineste ungdomstida satte dette nok sitt preg på Norman. Enkelt og nøysomt levesett fra oppveksten hadde han med seg som ballast i møtet med naturen. Viktige kriterier for å trives og berge seg i naturen og antakeligvis selve grunnlaget for Normans leveregel: "enkelt, effektivt og billig".

I 1953 ble Norman ansatt som fjelloppsyn i Sel Fjellstyre og dette ble hans arbeidsplass i 40 år. På denne tida var det ikke tradisjoner for disse stillingene i statsallmenningene. Norman var banebrytende i å bygge opp Fjelloppsynets rolle og ikke minst omdømme. Sammen med Olaf var han pioner i naturforvaltningsarbeidet, ikke bare i Nord-Gudbrandsdalen, men også på landsbasis. Med stor lokalkunnskap og uredde nysnnerking satte han standard for lokalt naturvern og lokal forvaltning. Et sterkt og godt fundament som vi også i dagens arbeid drar stor nytte av.

Norman blir med rette kalt Rondane Nasjonalpark sin far. Han så tidlig faren for tekniske inngrep i fjellet vårt. Det var planer om vegforbindelse mellom Høvringen og Mysuseter, og Mysusæter og Østerdalen, i tillegg til vasskraftutbygging av Rondvatnet og Ula. Dette var inngrep som Norman mente ville være livsfarlig for et sårbart høgfjellsøkosystem, der spesielt villreinens leveområder og livsmiljø ville bli sterkt skadelidende. Han påpekte i flere sammenhenger at økologi, helhet og sammenheng i naturen var ukjente begreper i planlegginga av slike inngrep. Med bakgrunn i dette startet Norman arbeidet med å få verna Rondane. Med sterk forankring i fjellstyrene kom arbeidet for fullt i gang i 1957 og ble avslutta gjennom Kongelig resolusjon 21.12.1962. Norges første nasjonalpark var et faktum, oppretta gjennom lokalt initiativ, og ikke minst en manns framsynthet og dyptgående kjærlighet og respekt for naturen.

Å fronte vernetanken på den tida, var nok ikke enkelt. Norman fikk gjennomgå både gjennom protestbrev, sinte leserbrev og anonyme trusselbrev. Men han mista ikke fokus av den grunn. Han så

dette mer som trivielle ting satt opp mot det naturen måtte tåle, noe han kommer inn på i "Villreinen i Rondane": "For det er bare oppsynsmannen som kan forsvare seg mot en slik trivialitet. Planter og dyr må bare tåle, til de er borte for godt". En refleksjon og et ståsted som gjorde at han både her og seinere i livet alltid stod rakrygga i kampen for den sårbare naturen. For Norman visste at selv om vi fikk nasjonalpark, måtte verneideen stadig følges opp og forsvares.

Ihøgfjellsøkosystemet var det villreinen som stod Normans hjerte nærmest. Med stor kløkt og gjennom artikler, kåseri og bøker har han vært en svært viktig bidragsyter til å skape forståelse og kunnskap om villreinen. Han var den viktigste ressurspersonen i oppbygginga av en levedyktig villreinstamme i Rondane. Gjennom den første organiserte tellinga av rondanereinen i 1953, og hele sin oppsynskarriere, var Norman selve bærebjelken i organiseringa og forvaltninga av reinen i Rondane. Med stor lokalkunnskap, hånd i hånd med den forskningsbaserte kunnskapen, er dette et svært godt og solid fundament også for dagens villreinforvaltning.

Norman var ikke typen som traktet etter heder og ære. Han følte seg nesten brydd når han selv var midtpunktet. Men arbeidet hans ble flere ganger gjort stas på. Her kan nevnes Kulturprisen for Gudbrandsdalen (sammen med Olaf og Fredrik) 1971, Venstres miljøvernpris 1978, WWF naturvernpris i 1980, Kongens fortjenestemedalje i gull i 1992 og i 2004 miljøprisen i Sel. Dette viser at Norman sitt arbeid har blitt lagt merke til og satt stor pris på både lokalt og nasjonalt.

Selv ble jeg godt kjent med Norman etter at jeg kom inn i fjellstyret. Stundene sammen med han ga meg mye. Gode historier ble fortalt, ofte med glimt i øyet. Kunnskapen om og innsikten i det fjellet han var så glad i, var imponerende. Norman var opptatt av at naturen skulle brukes, men ikke forbrukes. Og at forvaltninga av sårbare natur må sees i et langsiktig perspektiv, der føre-var-prinsippet må være bærende. Norman utviste holdninger og kunnskap som fortsatt er like viktige og aktuelle. Det er viktig at dette blir videreført og gjort tilgjengelig for allmennheten, og det er derfor gledelig at Gro har starta arbeidet med å systematisere og presentere alt det verdifulle stoffet som Norman og Olaf har produsert gjennom et langt liv.



Norman Heitkøtter fotografert utenfor Grimsdalshytta i september 1980. Reinskalfen fant han i ynkelig forfatning noen uker tidligere. Foto: Arne Nyaas

Jeg vil til slutt få takke Norman for den idealisme, nøysomhet og store arbeidsinnsats han la ned i arbeidet for Sel fjellstyre.

*Du høge fjell
ti sjog og eld,
du blåe hø
og foss og sjø,
du fuglmyr
og blomster-eventyr,
du kvite tind
og ville vind
som mot me syng,
du brone lyng
du grøne li-
du stille tona mi,
med brus tå æ
frå fonn og bræ
til vårljos natt,-
på fangade dine
e me sjøl og mine
ska finne att!*

For Sel fjellstyre og Villreirutvalget i Rondane nord

Jan Olav Solstad

Til minne om Idar Hansen

I april 2008 kom den triste meldinga om at Idar F. Hansen var død. Idar hadde da hatt kreft i en del år, og ble stadig dårligere. Det var noe vi visste at det ville gå slik, men likevel kom det litt brått på. Bare en uke tidligere var han klar på at han ville delta på årsmøtet i Snøhetta villreinutvalg. Men dagen før møtet ble han sendt på sykehuset, og da gikk det fort nedover.

Idar var i hele sitt liv sterkt opptatt av naturen og fjellet. Han var i en årrekke en ivrig naturfotograf, og har bidratt med mange fine naturbilder i flere bøker med tema fra fjella rundt Sunndal. Han engasjerte seg etter hvert i politikk, og satt i Sunndal kommunestyre i flere perioder. Men det som vi husker han best for, er hans store interesse og lidenskap for villreinen – villreinen generelt, og villreinen i Snøhetta spesielt. Som politiker ble han i 1984 valgt som leder i Sunndal fjellstyre, og han var leder helt til han døde. Han ble i 1995 valgt som Sunndals re-

presentant i arbeidsutvalget i Snøhetta villreinutvalg, og ble der valgt til leder i 1996 og var leder fram til årsmøtet i 2008 da han gikk av. Dette årsmøtet fikk han altså ikke med seg.

Idar har betydd mye for villreinforvaltningen i Sunndal og i hele Snøhetta. Han var en mann som gjerne ville søke nye samarbeidsformer, og han var drivkrafta bak samarbeidet som utviklet seg mellom statsallmenningen i Sunndal og de private grunneierne (Reinsutvalget i Sunndal). Han var også pådriver for et nærmere jaksamarbeid innenfor hele Snøhetta villreinområde. Mange av de jaktavtalene som vi har i dag er et resultat av hans smidige samarbeidsevne. Han har gjort et uvurderlig arbeid for villreininteressene i området.

Idar var like ivrig hver gang det nærmet seg reinsjakta. Hans eldorado var i Sunndalsfjella med utgangspunkt i Blekkbua, ei lita jaktbu sentralt i terrenget nær Raudbergshytta. Der var han og kona Solveig "fast inventar" når jakta starta. De siste åra ble det til at han fikk seg jakt i lettere terreng i Lesja og Dovre. Siste jakta ble i 2007, da som "speider" for sine to svigersønner med utgangspunkt fra bilen parkert ikke langt fra



Idar F. Hansen (1941-2008).

Foto: Aura Avis

Snøheim.

Villreinforvaltningen i Snøhetta villreinområde har mistet en stor ildsjel og organisator. Vi lyser fred over minnet om Idar.

Egil Vågan

Til minne om Jakob N. Gjengedal

Jakob N. Gjengedal har gått bort. Ei fullsett Hyen kyrkje fylgde Jakob til siste kvilestaden den 22. februar 2008, og fleire frå villreinforvaltninga i Førdefjella deltok.

Jakob var fødd i Gjengedal den 22. mai 1929 som den eldste av fem søsken, og yrket vart bonde og pelsdyroppdrettar.

Fjordhesten stod han nær og utstillingane var høgdepunkt årleg. Men når sumaren kom og han og kona Oddbjørg kunne dra på Gjengedalstøylen med buskapen, levde han for det og let mest alt anna fare.

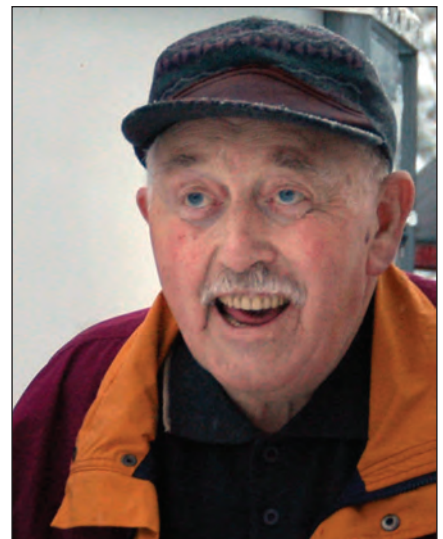
Rettane til beite, jakt og fiske i fjellet betydde svært mykje for gardane i Gjengedal, og Jakob let ikkje høvet gå frå seg når det gjaldt å peike på grunneigarane sine rettar.

Når "angedalsreinen" på 50- og 60-talet kom over i Gjengedalsmarka og

etter ein god del sakshandsaming vart godkjendt som villreinstamme, vart Jakob oppnemnd som leiar for jaktrettshavarane i Gloppen i 1967. Seinare vart han vald som leiar for Førdefjella villreinutvalg og hadde dette vervet sidan.

Det vart til saman 41 år organisasjonsarbeid, mest på dugnad med både vanskelege og hyggelege saker. Mange jakthistorier hadde han og. Landsmøta i Villreinrådet var viktige, meinte han, for då kunne vi verte oppdaterte og kome i kontakt med både fylkesmenn, forskarar og DN-folk for ein prat. På Sandhaug på Hardangervidda deltok han, og vi kom i prat med Terje Skogland etter at Thomas Sekse hadde vist lysbilete frå Vidda om kvelden. Terje var ikkje veldig begeistra for desse små fragmenterte villreinflokkane slik vi hadde, som før hadde vore tamrein. Men kunne vi ta vare på kalvingsområder og trekkvegar til ein viss grad, kunne denne reinen ha ein misjon både som naturoppleving og jaktobjekt.

Seinare gjorde sjukdom til at Jakob miste førlegheit, men han trenna seg bra



Jakob N. Gjengedal (1929-2008).

Foto: Firda Tidend

opp og heldt veldig god kontakt med både dei som jakta og dei som gjekk og såg om desse dyra i Førdefjella.

Fred over minnet.

Oddmund Støylen

www.villrein.no

Tekst og foto: Arne Nyaas

Onsdag 7. januar 2009 var en merkedag for Norsk Villreinsenter (NVS) og Villreintrådet i Norge, som sammen lanserte www.villrein.no. All informasjon og alle nyheter om grådyra er nå samlet på én nettside. Det gjør det enkelt for deg som bruker.

Nyskapingen har resultert i at samtlige villreinområder i Sør-Norge, pluss Svalbard, har fått sine egne sider på verdensveven. Det samme har villreinnemndene fått. Oppdateringen for områder og nemnder er gratis. Ta kontakt via epost, så legges informasjonen ut på verdensveven.

Samarbeid

Nye www.villrein.no er i sin helhet bestilt av Norsk Villreinsenter, som også lønner undertegnede som nettsideutvikler i halv stilling. Villreintrådet, på sin side, har stilt *gamle* www.villrein.no til gratis disposisjon, et domene som er overtatt av NVS. Oppdateringen av Villreintrådets andre domene, www.villreinen.no, opphørte samme dag som det nye nettstedet ble lansert.

Høye ambisjoner

Norsk Villreinsenter og Villreintrådet har høye ambisjoner med [villrein.no](http://www.villrein.no), som skal være det mest innholdsrike, informative og pålitelige som tilbyr informasjon om villreinen, kosmopolitten som ble nordbøder, og som Norge har forvaltningsansvaret for i Europa.

Nettsidet oppdateres daglig, og det satses sterkt på nyheter. Et annet satsingsområde blir det audiovisuelle, med videoer og bilder. Legg for øvrig merke til NVSs bredt anlagte tilbud innen naturveiledning, blant annet rettet mot barne- og ungdomstrinnet i grunnskolen.

Engelsk og tysk

www.villrein.no skal presenteres i engelsk og tysk språkdrakt. Målet var at jobben skulle være gjort til påske, men tida ble for knapp. Ny frist er satt til 1. juni 2009.



VILLREINEN digitaliseres

Årboka VILLREINEN er utgitt hvert år siden 1986. Samlet er dette Norges største kunnskapskilde om grådyra, om forvaltning, jakt og personer - hele 2700 sider. Villreintrådet har bestemt at samtlige årganger skal digitaliseres og gjøres nedlastbare på *artikkelnivå* i pdf-format. Arbeidet starter til høsten. Målet er at jobben skal være gjort innen 1. juni 2010.

Dette er en stor og krevende jobb, og Villreintrådet har søkt Direktoratet for naturforvaltning (DN) om økonomisk bistand. Digitaliseringen skjer med velvillig hjelp fra Norsk Villreinsenter Nord på Hjerking, mens alt etterarbeid skal utføres på prosjektbasis av undertegnede. En meget viktig del av jobben blir å bygge opp et velfungerende arkiv på www.villrein.no. Målet er at brukerne på en enkel måte skal kunne skaffe seg oversikt over tilgjengelige artikler via søkeord, og enkelt laste ned aktuelt stoff.



Nye utgaver av VILLREINEN blir digitalisert ett år etter utgivelse. Villreintrådet er helt avhengig av at mange kjøper årboka. Rådet sliter med økonomien, og håper at stadig flere rettighets-havere tar ekstrajobben med å selge årboka sammen med jaktkortene. Dermed sikres også jegerne tilgang på oppdatert informasjon om grådyra.