



Villreinnemnda for Snøhetta og Knutshø

Adresseliste

18.3.2022

Deres ref.:

Vår ref. (bes oppgitt ved svar):
2022/846

Protokoll fra møtet i Villreinnemnda for Snøhetta og Knutshø villreinområder 17.3.22

Organ:	Villreinnemnda for Snøhetta og Knutshø villreinområder
Tid:	17. mars 2022, kl. 10.00-11.00
Møteform:	Digitalt, Teams
Protokollen er godkjent av:	
Grunnlag for møtegodtgjørelse	10.00-11.00.
Saksbehandler:	Statsforvalteren i Trøndelag, Maia Vardenær, Bjørn Rangbru

Deltakere på nemndsmøtet

Kommune	Medlemmer	Deltakelse	Varamedlemmer	Deltakelse
Alvdal	Olov Grøtting		Arne Dagfinn Øynes	Ja
Dovre	Marius Voll	Ja	Gunn Jane Ulekleiv	
Folldal	Bente Fossum	Ja	Frode Brendryen	
Lesja	Eirik Sæther	Ja	Anne Matre	
Molde	Toril Melheim Strand (nestleder)	Ja	Stig Arild Arvesen	
Oppdal	Haakon Eldar Nordseth	Meldt avbud	Ingrid Husdal Dørum	Meldt avbud
Rauma	Reidar Brude	Ja	Magnhild Vik	
Rennebu	Per Arild Torsen	Ja	Kari Aftreth	
Sunnal	Olav Søderberg (leder)	Ja	Astrid Sæter	
Tynset	Margrete Sundberg Rusten	Ja	Ola Engen	
Statsforvalteren	Maia Vardenær (sekretær)	Meldt avbud		
Statsforvalteren	Bjørn Rangbru (sekretær)	Ja		

Saksliste

Saksnr.	Tema
7-2022	Uttalelse til Dovrefjell nasjonalparkstyres behandling av Olabu - Folldal kommune

7-2022 Uttalelse til Dovrefjell nasjonalparkstyres behandling av Olabu - Folldal kommune

Folldal kommune har oversendt vedtak i sak som gjelder renovering av «Olabu», gbfnr 230/1/173 i Folldal kommune. Det ble gjort følgende vedtak i møtet i Formannskapet den 24.02.2022, sak nr. 19/22:

«Med hjemmel i plan- og bygningslovens § 19-2, innvilger Folldal kommune ved formannskapet dispensasjon fra Kommuneplanens arealdel for renovering/nybygging av «Olabu», i henhold til søknad til uendret bruk. Det er et vilkår at bua må være avlåst.»

I begrunnelsen til vedtaket står det: *«Dersom bua avlås vil tiltaket ikke endre dagens situasjon». «Dersom bua låses i perioder det forventes villrein i området, vil renovering / nybygging ikke være til vesentlig ulempe for villreininteressene».*

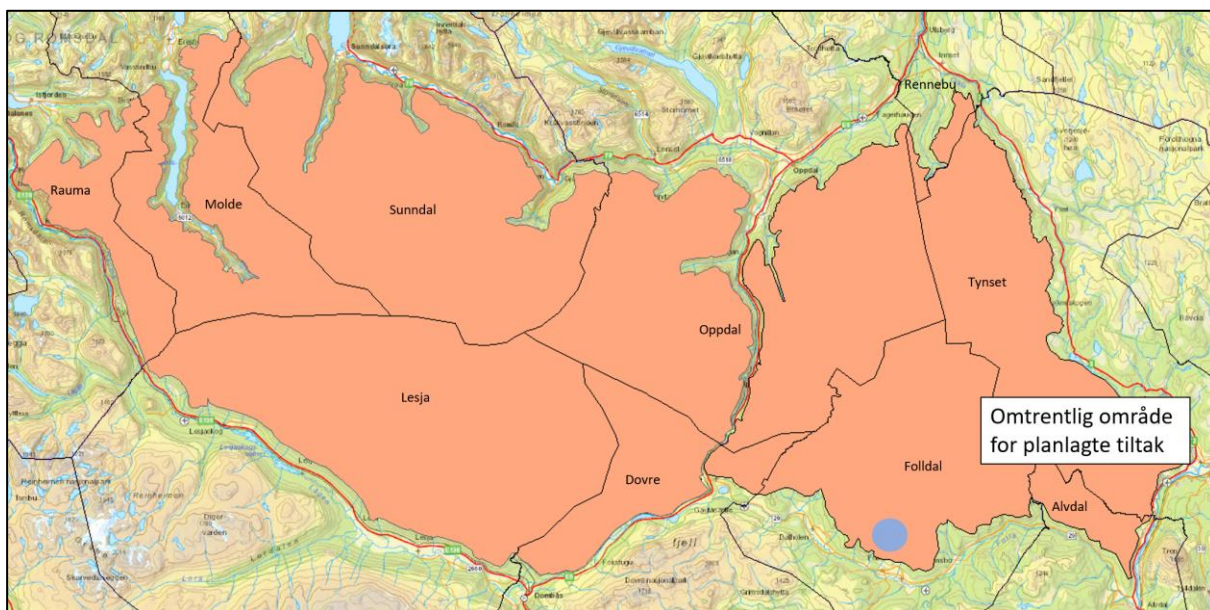
Fra søknaden:

«For det andre er det ønskelig at de som benytter området i Storhøe, enten som turområde eller til jakt, skal ha et sted å ty til når de trenger det. Eller som et sted å spise matpakka si. Bare om det skulle være ønskelig å stenge bua i enkelte perioder av hensyn til villreinen, vil det bli gjort. Ut over dette, vil den være åpen for alle. Storhøe er turområde hele året, uten at det kan sies å være stor tilstrømming av folk. Flest er det vel i forbindelse med påska.»

I søknaden står det *«om det skulle være ønskelig å stenge bua i enkelte perioder av hensyn til villreinen, vil det bli gjort».* Det er ikke synliggjort i hverken søknaden eller i saksfremlegget fra kommunen hvilke perioder bua eventuelt skal være stengt av hensyn til villrein. Det er ikke synliggjort hvilken kunnskap som foreligger, eller som skal fremskaffes, om når reinen benytter området så mye at bua skal stenges. Metoden for dette er ikke synliggjort. Det foreligger heller ikke informasjon om hvordan dette eventuelt skal kontrolleres. Kunnskap eller antagelser om hvor stor ferdselen blir i dette området pga. ny bu, foreligger ikke. Norge har internasjonalt ansvar for å ivareta villreinen og leveområdene. Villreinen er i tillegg rødlistet og har stor nasjonal forvaltningsinteresse. Kunnskapsgrunlaget i denne saken virker å være mangelfullt.

Dovrefjell nasjonalparkstyre vil behandle saken etter verneforskriften i møte 28.3.2022. Villreinnemnda for Snøhetta og Knutshø villreinområder ønsker å gi høringsuttalelse til nasjonalparkstyrets behandling.

Tiltaksområdets omtrentlige plassering innenfor villreinens leveområde i Knutshø villreinområde:



Bakgrunn

Villreinens status

Knutshø villreinområde er et nasjonalt villreinområde og en del av en Europeisk villreinregion. Villreinen i Knutshø vurderes som svært verdifull, og Miljødirektoratet har vedtatt at villreinen er en art av særlig stor forvaltningsinteresse. Villrein er oppført som en truet art på den globale rødlisten, og fikk i 2021 status som nær truet - NT- på norsk rødliste for arter 2021. I begrunnelsen vises det bl.a. til at «Villreinens leveområder i Norge er under økende press som følge av samfunnets arealbruk og menneskelig ferdsel i og omkring fjellområdene.» Norge har et internasjonalt ansvar for å ivareta villreinen og intakte leveområder i et langsiktig perspektiv.

Områdets status

Tiltaket ligger i LNFR-område, samt hensynssone for bevaring av naturmiljø (som sammenfaller med utbredelsesområde for villrein), i kommuneplanens arealdel.

I Regional plan for Dovrefjellområdet ligger omsøkte tiltak innenfor nasjonalt villreinområde. I retningslinjene for den regionale planen står følgende:
 «Pkt 2.2 Retningslinjer for nasjonalt villreinområde (NVO1 Snøhetta og NVO2 Knutshø)
 Det skal ikke etablerast nye hytter, turistverksemder eller anna utbygging i NVO, og heller ikke skal det gjerast større utvidingar av eksisterande hytter, verksemder eller turisthytter.» Knutshø villreinområde er en del av den nordlige Europeiske villreinregionen.

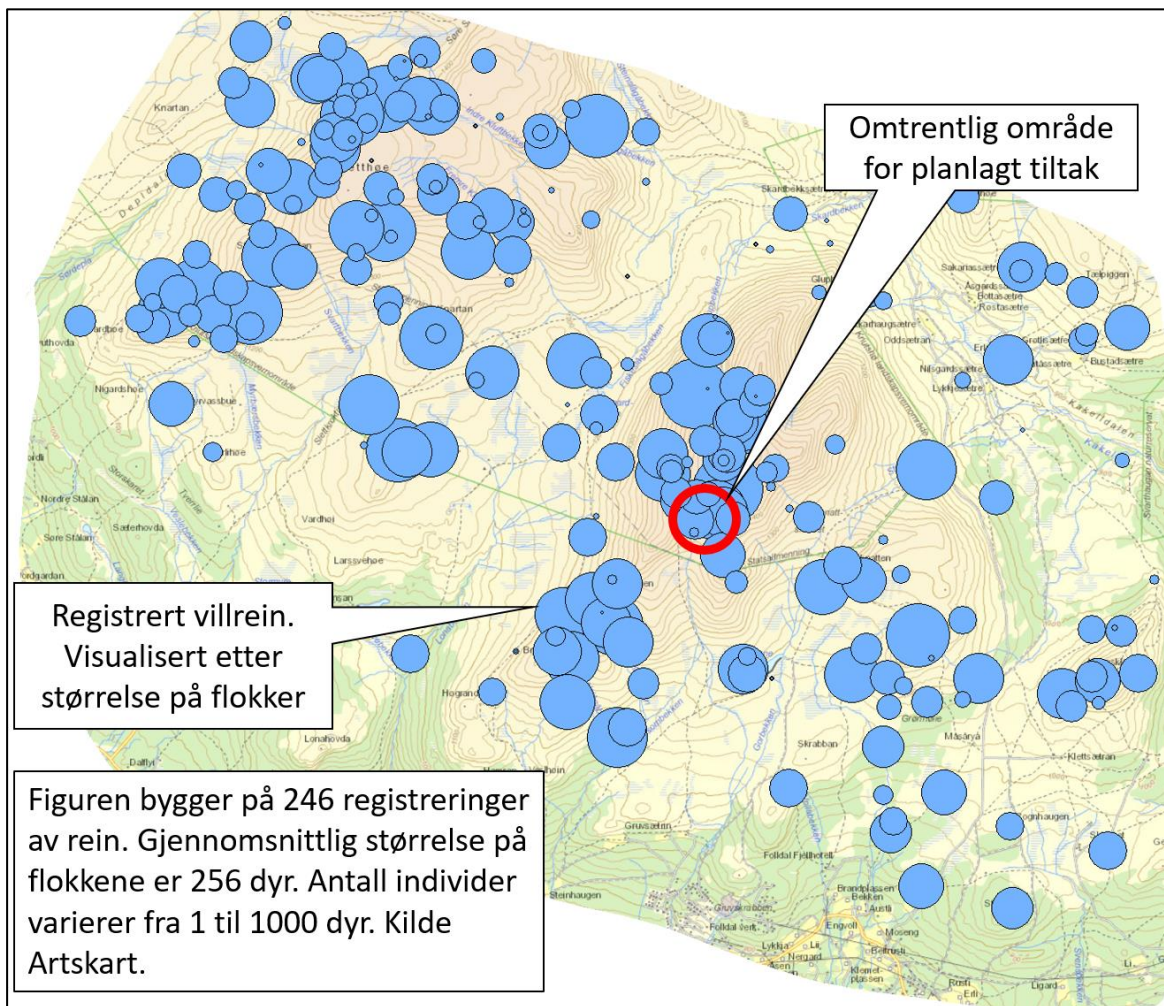
Tiltaksområdet ligger innenfor Knutshø landskapsvernområde. Formålet med opprettelsen av Knutshø landskapsvernområde er blant annet å ta vare på et sammenhengende høyfjellsområde med leveområdene til villreinen i Knutshø

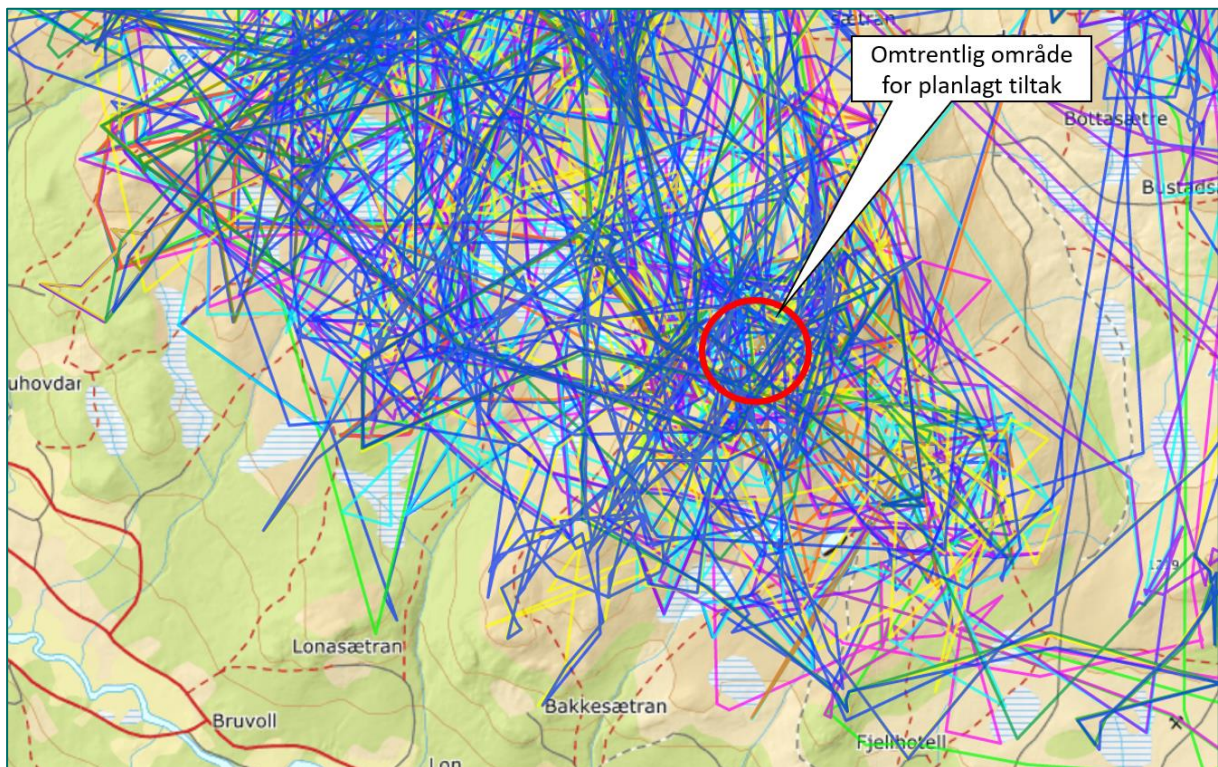
Villreinens bruk av området

Det aktuelle området er en del av helårsbeitet for villreinen i Knutshø som er registrert i www.naturbase.no

Databasen naturbase.no viser at det er registrert flere vandringsveier for villreinen i det aktuelle området.

Registreringsmaterialet «Sett rein» inneholder stedfestete observasjoner av villrein, både tilfeldige observasjoner og systematiske registreringer over lang tid. Dette materialet er nå innlemmet i Artskart. I figuren under har vi hentet ut registreringer fra Artskart:



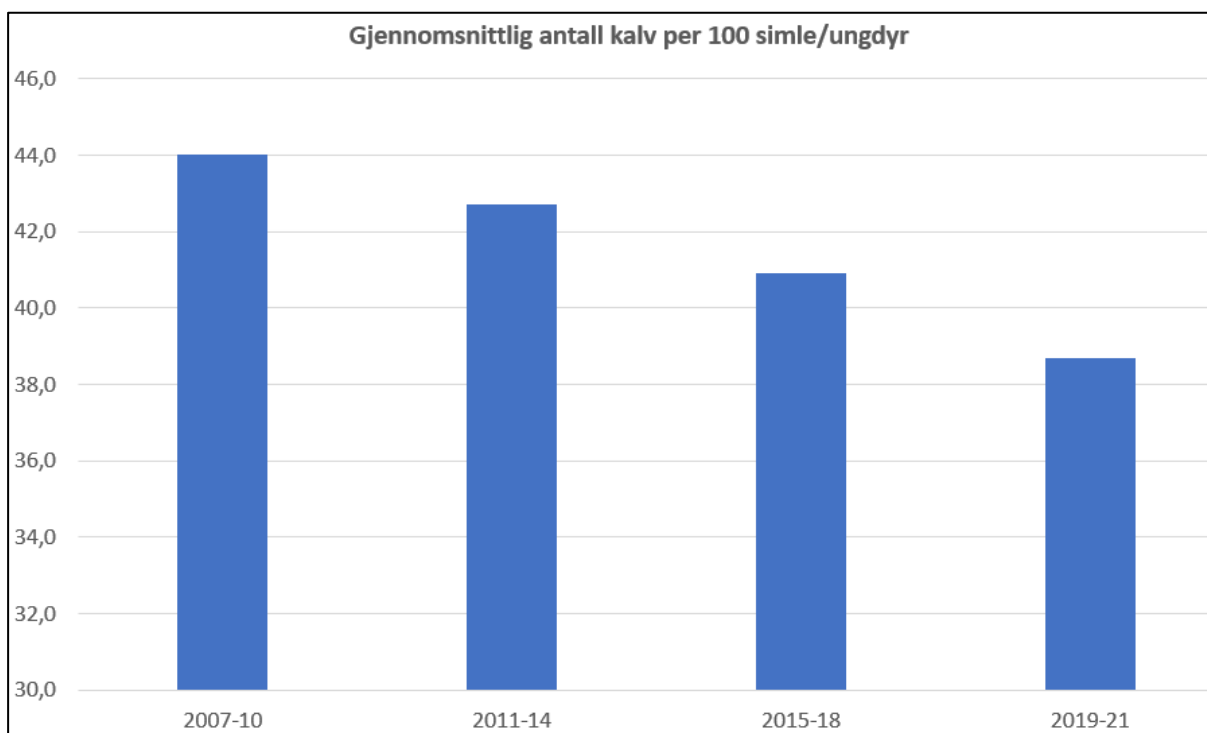


Posisjoner fra gps-merket villrein, kilde www.dyreposisjoner.no

Registreringene i Artskart trekkveier i Naturbase, og resultater fra gps-merket rein, underbygger at området er mye brukt av villrein. Tidvis er store deler av stammen i Knutshø registrert innenfor dette området.

Kondisjonen til villreinen i Knutshø

Villreinen lever i et ekstremt miljø og det skal lite til før villreinen blir forstyrret slik at det går på bekostning av kondisjon og reproduksjon. Kondisjonen til simlene har avgjørende betydning for simlene mulighet til å få kalv. Knutshø villreinområde er innlemmet i det nasjonale overvåkingsprogrammet for hjortevilt. En av måtene kondisjonen til simlene overvåkes fra år til år i dette programmet er å telle gjennomsnittlig antall kalv per 100 simle/ungdyr. Denne tellingen gjennomføres fra fly. En utfordring med slike kalvetellinger på, er at dataene er kalv per simle og ungdyr. Andelen ungdyr av begge kjønn som ikke reproduserer vil derfor påvirke beregningene. Lav andel kalv per simle er en indikasjon på ressursbegrensing eller økt dødelighet hos kalv etter fødsel. Antall kalv per simle og ungdyr har en svært urovekkende trend. Se figur under:



Gjennomsnittlig antall kalv per 100 simle/ungdyr i Knutshø villreinområde. Kilde: Overvåkingsprogrammet for hjortevilt, Norsk institutt for naturforskning.

Fra og med 2007 til og med 2021 er det en stor nedgang i antall kalv per simle og ungdyr. De siste årene har antall kalv per simle og ungdyr vært under 40. Både den negative trenden og den lave andelen kalv per 100 simle/ungdyr er urovekkende. Ingen andre villreinområder i overvåkingsprogrammet har en slik klar negativ trend over år. Tilsvarende er det få områder som har en så lav andel kalv. Antall kalv per simle og ungdyr har en svært urovekkende trend i Knutshø villreinområde. En synkende produksjon vil på sikt redusere høstningspotensialet i stammen.

Forstyrrelser og redusert tilgang til gode beiteområder, økt predasjon, og økt parasittbelastning, er faktorer som sammen, eller hver for seg, vil kunne forårsake den synkende kalveandelen vi ser i resultatene. Samlet gir disse faktorene som nevnt en svært urovekkende trend i Knutshø villreinområdet.

Vurdering

Villreinen i Knutshø er blant de skyeste villreinstammene som lever i Norge. Her reagerer reinen tidlig på menneskelige forstyrrelser og har lang fluktavstand. Villreinen lever i et ekstremt miljø og det skal lite til før villreinen blir forstyrret slik at det går på bekostning av kondisjon og reproduksjon. Ved stadige forstyrrelser vil tida som brukes til å spise mat reduseres. Dette fører til lavere kroppsvekt, som igjen gjør villreinen dårligere egnet til å tåle det ekstreme miljøet.

Den samlede negative belastningen fra mennesker og menneskelig aktivitet på villrein i Knutshø vurderes som stor og påvirker allerede i dag reinens muligheter til å utnytte de gode beiten, og dette kan bidra til lave kondisjonsparametere, jf. figuren over. Av den grunn vurderes det som generelt viktig å ha en restriktiv holdning til tiltak inne i villreinområdet som kan bidra til en ytterligere negativ belastning for reinen i Knutshø.

Villreinutvalget i Snøhetta har påpekt at tiltaksområdet ligger i foreslått fokusområde Kakelldalen. Utvalget påpeker at Kakelldalen er et område med gode beiter, hvor særlig Storhøe er et viktig sommerhabitat, fordi dyra finner snøfonner her. Villreinutvalget er bekymret for kondisjonsutviklingen til reinen, og de Villreinutvalget for Knutshø har i lengre tid sett med bekymring på denne utviklingen og de ønsker ikke at det legges til rette for økt turisme i Storhøe ved at Olabu restaureres.

Forslag til vedtak

Omsøkte tiltak ligger innenfor nasjonalt villreinområde i Regional plan for Dovrefjellområdet. Det ligger i foreslått fokusområde Kakelldalen. Dette er et område som er mye benyttet av villrein som helårs beiteområde og med flere trekkområder i nærheten. Storhøe er et særlig viktig sommerhabitat fordi dyra finner snøfonner her.

Den samlede negative belastningen fra menneskelige forstyrrelser på villrein i Knutshø villreinområde vurderes som stor. Den påvirker allerede i dag reinens muligheter til å utnytte de gode beitene, og dette bidrar til lave kondisjonsparametere. Den negative trenden og den lave andelen kalv per 100 simle/ungdyr som er dokumentert fra 2007 er urovekkende. Ingen andre villreinområder i overvåkingsprogrammet har en slik klar negativ trend over år. Tilsvarende er det få områder som har en så lav andel kalv. En synkende produksjon vil på sikt redusere høstningspotensialet i stammen.

Forstyrrelser og redusert tilgang til gode beiteområder, økt predasjon, og økt parasittbelastning, er faktorer som sammen, eller hver for seg, vil kunne forårsake den synkende kalveandelen vi ser i resultatene. Samlet gir disse faktorene som nevnt en svært urovekkende trend i Knutshø villreinområdet. Av den grunn vurderes det som svært viktig å ha en restriktiv holdning til tiltak som kan bidra til en ytterligere negativ belastning for reinen i Knutshø.

Dispensasjon for omsøkte tiltak vil bety ei ny hytte med bedre bygningsmessig standard. Ifølge vedtaket skal bua være avlåst, og ikke åpen for allmennheten. Det foreligger ikke informasjon om hvordan dette skal sikres ivaretatt. Kunnskap eller antagelser om hvor stor ferdsele blir i dette området pga. ny hytte, foreligger ikke. Norge har internasjonalt ansvar for å ivareta villreinen og leveområdene. Villreinen er i tillegg rødlistet og har stor nasjonal forvaltningsinteresse. Villreinemnda er av den oppfatning at kunnskapsgrunnlaget i denne saken virker å være mangelfullt.

Vedtak

Omsøkte tiltak ligger innenfor nasjonalt villreinområde i Regional plan for Dovrefjellområdet. Det ligger i foreslått fokusområde Kakelldalen. Dette er et område som er mye benyttet av villrein som helårs beiteområde og med flere trekkområder i nærheten. Storhøe er et særlig viktig sommerhabitat fordi dyra finner snøfonner her.

Den samlede negative belastningen fra menneskelige forstyrrelser på villrein i Knutshø villreinområde vurderes som stor. Den påvirker allerede i dag reinens muligheter til å utnytte de gode beitene, og dette bidrar til lave kondisjonsparametere. Den negative trenden og den lave andelen kalv per 100 simle/ungdyr som er dokumentert fra 2007 er urovekkende. Ingen andre villreinområder i overvåkingsprogrammet har en slik klar negativ

trend over år. Tilsvarende er det få områder som har en så lav andel kalv. En synkende produksjon vil på sikt redusere høstningspotensialet i stammen.

Forstyrrelser og redusert tilgang til gode beiteområder, økt predasjon, og økt parasittbelastning, er faktorer som sammen, eller hver for seg, vil kunne forårsake den synkende kalveandelen vi ser i resultatene. Samlet gir disse faktorene som nevnt en svært urovekkende trend i Knutshø villreinområdet. Av den grunn vurderes det som svært viktig å ha en restriktiv holdning til tiltak som kan bidra til en ytterligere negativ belastning for reinen i Knutshø.

Dispensasjon for omsøkte tiltak vil bety ei ny hytte med bedre bygningsmessig standard. Ifølge vedtaket skal bua være avlåst, og ikke åpen for allmennheten. Det foreligger ikke informasjon om hvordan dette skal sikres ivaretatt. Kunnskap eller antagelser om hvor stor ferdselen blir i dette området pga. ny hytte, foreligger ikke. Norge har internasjonalt ansvar for å ivareta villreinen og leveområdene. Villreinen er i tillegg rødlistet og har stor nasjonal forvaltningsinteresse. Villreinnemnda er av den oppfatning at kunnskapsgrunnlaget i denne saken virker å være mangelfullt.

Orienteringer og drøfting

Villreinnrådet planlegger fagdag 1 og 2 juni. Dette vil avholdes på Spidsbergseter (Ringebu kommune, Venabygdsfjellet, Rondane villreinområde). Det er begrenset overnattingskapasitet på Spidsbergseter. Hvis det blir fullt, er det trolig aktuelt å benytte nærliggende hotell til overnatting og sette opp buss mellom hotellene. Program med invitasjon til påmelding vil komme etter hvert.

Villreinnemnda har den 16.3.2022 mottatt en høring fra nasjonalparkstyret. Torbudalen Aursjøen hytteeierforening søker om å bruke snøskuter fra Osbu innover Torbudalen (Sunnadal kommune) i vintersesongen og etter 20.04 etter anleggsveien og inn til hyttene (170 hytter). Nemnda ønsker at det lages saksfremlegg på denne, og gjennomføres en e-posthøring.

Flere lokalaviser har hatt omtale om påsketur til Aursjøhytta. Her nevnes mulighet til å bestille snøskutertransport fra Osbudammen til Aursjøhytta, og mulighet til å ta skitrekking opp på Bjorli og gå til Aursjøhytta. Mye ferdsel langs disse aksene kan være uheldig for villrein. Det er ønskelig å prate med Kristiansund og Nordmøre Turistforening (KNT) om dette, og sekretariatet vil kontakte KNT.

Det ble gjennomført minimumstelling i Snøhetta villreinområde den 3.3.2022. Det ble funnet 395 dyr i vestområdet, og 1474 dyr i østområdet. Sekretariatet oversender ytterligere informasjon til medlemmene.