



# Villreinnemnda for Snøhetta og Knutshø

Medlemmer i Villreinnemnda  
for Snøhetta og Knutshø villreinområder

24.10.2018

## Protokoll fra møtet i Villreinnemnda for Snøhetta og Knutshø villreinområder 23.10.2018

Organ:	Villreinnemnda for Snøhetta og Knutshø
Tid:	23 oktober 2018, kl. 08.30-11.30
Møteform:	Møte på Skifer Hotell i Oppdal
Følgende faste medlemmer deltok:	Marit Rolstad (Lesja), Jon Tore Dalsegg (Tynset), Johan Ragnar Eggen (Alvdal), Siv Remetun Lånke (Rennebu), Olav Søderberg (Sunndal), Øyvind Bakken-Berg (Folldal), Karianne Rindli (Neset).
Følgende faste medlemmer eller varamedlemmer deltok ikke:	Odd Leif Angård (Dovre), Else Hole Ulekleiv (Dovre), Kari Toftaker (Oppdal). Janne Søvik (Rauma)
Følgende varamedlemmer deltok:	Reidar Brude (Rauma)
Protokollen er godkjent av:	Marit Rolstad (leder)
Saksbehandler:	Fylkesmannen i Trøndelag, Bjørn Rangbru

## Saksliste

Saksnr.	Tema
19-2018	Godkjenning av innkalling og saksliste.
20-2018	Referat- og orienteringssaker.
21-2018	Søknad om dispensasjon fra LNFR formål. Riving av bu og utedo samt oppføring av ny bu, utedo og vedbod.
22-2018	Bidrag til årboka Villreinen i 2019?
23-2018	Innspill til Villreinerådet i Norge?
24-2018	Søknad om midler til sti til utsiktspunktet Tussheim i Lesja
25-2018	Regional plan for Dovrefjellområdet v/ Jon Halvor Midtmageli, Oppland fylkeskommune

Villreinnemnda for Snøhetta og Knutshø villreinområder  
c/o Fylkesmannen i Trøndelag  
Postboks 2600, 7734 Steinkjer  
E-post: fmltpost@fylkesmannen.no

Leder: Marit Rolstad, mobiltilf. 95 20 58 40, e-post: a-rolst@online.no  
Sekretær: Fylkesmannen i Trøndelag, Bjørn Rangbru, tilf. 73 19 92 03, e-post fmltbra@fylkesmannen.no

19-2018

## Godkjenning av innkalling og saksliste

### Forslag til vedtak

Innkalling og saksliste godkjennes

### Vedtak

Innkalling og saksliste godkjennes

20-2018

## Referat- og orienteringsaker

### Hjerkinnskytefelt har blitt til verneområde

Lørdag 29. september ble utvidelsen av Dovrefjell-Sunndalsfjella nasjonalpark offisielt åpnet/markert av klima- og miljøminister Ola Elvestuen på Viewpoint Snøhetta på Hjerkinnskytefeltet. Nasjonalparken ble utvidet med over 130 kvadratkilometer av Kongen i statsråd 20. april i år, gjennom vern av det tidligere skytefeltet på Hjerkinnskytefeltet. Samtidig ble det opprettet et nytt Hjerkinnskytefelt landskapsvernområde på 45 kvadratkilometer. For ytterligere informasjon: <https://www.regjeringen.no/no/aktuelt/hjerkinnskytefelt-gjort-om-til-verneomrade/id2612270/> og <https://www.regjeringen.no/no/aktuelt/god-dialog-pa-hjerkinnskytefelt/id2612648/>

### Klage på dispensasjon til Lesjaskog Heimrast til å sette opp tilsynsbu ved Nedre Mølmsvatnet i Dalsida landskapsvernområde

Lesjaskog Heimrast søkte 18.09.2017 om å få sette opp ny tilsynsbu på 24 m<sup>2</sup> øst for Nedre Mølmsvatnet eller i Svanningsbotn i Dalsida landskapsvernområde. Villreinnemnda for Snøhetta og Knutshø uttalte seg til søknaden 27.10.2017. Villreinnemnda uttalte bl.a. at bua ikke kan brukes som ordinær utleiehytte for allmennheten dersom den tillates lagt til en av lokalitetene som det var søkt om. Dovrefjell nasjonalparkstyre vedtok 18.12.2017 at Lesjaskog Heimrast fikk tillatelse til å sette opp tilsynsbu ved Nedre Mølmsvatnet. Villreinnemnda klaget 30.01.2018 på den delen av vedtaket som åpnet for at bua kunne leies ut til allmennheten. Nasjonalparkstyret behandlet klagen 09.04.2018. Nasjonalparkstyret endret vedtaket og ga nemnda medhold i klage. Nytt vedtak ble: «*Tilsynsbua skal være låst og kan ikke leies ut.*». Arild Mølmshaug, Lesjaskog, klaget 12.07.2018 på vedtaket til Dovrefjell nasjonalparkstyre, der Lesjaskog Heimrast har fått dispensasjon til å sette opp tilsynsbu ved Nedre Mølmsvatnet. Det ble argumentert med at hytta ble plassert i et villreintrekk, at det blir økt ferdsel, økt snøskutertrafikk, og at det er manglende behov for tilsynsbu for husdyr i dette området. Klager ba om at dispensasjon til oppføringen av tilsynsbua ble trukket tilbake og utsatt, inntil det forelå godt gjennomarbeidet forarbeid og dokumentasjon for at plasseringen ikke var i strid med naturmangfoldloven §48. Dovrefjell nasjonalparkstyre avviste 01.10.2018 klagen fra Arild Mølmshaug, Lesjaskog, på dispensasjon for Lesjaskog Heimrast til å sette opp tilsynsbu ved Nedre Mølmsvatnet i Dalsida landskapsvernområde. Nasjonalparkstyret mente klagen bygget på feil fakta. Styret sa at klagen tar utgangspunkt i at tilsynsbua skal være åpen for allmennheten, og at dette er feil. Tilsynsbua skal være låst og kan ikke leies ut. Styret mener at en viktig forutsetning for realitetsbehandling av klagen ikke tilstede.

### Planlegging av sti til Tussheim i Lesja kommune

Lesja kommune planlegger å anlegge/ruste opp en sti til utsiktspunktet Tussheim. Villreinnemnda fikk i brev av 28.05.2018 invitasjon til befaring av den planlagte stien den 07.06.2018. Formålet med befaringsreisen var sammen med en arkitekt å se på stien opp til Tussheim, samt høre og se på muligheter og utfordringer i stinettet. Villreinnemnda deltok ikke på befaringsreisen, men har fått tilsendt et referat fra befaringsreisen.

### [Pålegg om å teste hjortevilt for skrantesjuka](#)

Miljødirektoratet påla, i brev av 10.07.2018, jegere i nasjonale kartleggingsområder å teste felte hjortevilt for skrantesjuka. I alle villreinområdene i Norge skulle villrein som er 1 år eller eldre testes for skrantesjuka. Miljødirektoratet ba kommune/villreinnemnd å sende vedtaket til valdansvarlig representant for å gjøre pålegget kjent. Valdansvarlig representant måtte videreformidle vedtaket til de som jaktet. Pålegget ble formidlet fra Villreinnemnda i Snøhetta og Knutshø v/ sekretær, til Villreinutvalget i Snøhetta og Villreinutvalget i Knutshø 26.07.2018. For ytterligere informasjon om pålegget: <http://www.hjortevilt.no/wp-content/uploads/2018/07/paleggomatestehjorteviltforskrantesjuka.pdf>

### [Ny behandling og klage på dispensasjon for bruk av sykkel på Vålåsjøhøvegen i reinsjakta 2018](#)

Dovrefjell nasjonalparkstyre opphevet 01.10.2018 av eget tiltak vedtaket om å tillate sykling på Vålåsjøhøvegen i villreinjakta 20.8.-17.9.2018 som ugyldig. Behandlingen av klage fra Fylkesmannen i Oppland på overstående vedtak faller dermed bort. Dovrefjell nasjonalparkstyre vil henstille Miljødirektoratet og Klima- og miljødepartementet til å endre forskriften for Hjerkin landskapsvernområde med biotopvern slik at det åpnes for å sykle på Vålåsjøhøvegen i villreinjakta. Videre ber nasjonalparkstyret om at forskriften endres slik at turstien til Viewpoint Snøhetta ikke omfattes av sykkelforbudet.

### [Nato-øvelsen Trident Juncture 2018](#)

I perioden 25. oktober til 7. november gjennomføres NATO-øvelsen Trident Juncture 2018. Øvelsen er den største på flere tiår og har vært planlagt i flere år. Rundt 45000 soldater, 130 fly, 60 fartøyer og over 30 deltakende land vil øve. Det skal trenes på NATOs utrykningsstyrke og evnen til å komme en NATO-nasjon til unnsetning. For Norge er øvelsen en anledning til å trene på å ta imot store forsterkninger med reelle styrker. I nemndsmøtet er det planer om å se på kart, og hvordan øvelsen eventuelt kan berøre villreinområdene. For ytterligere informasjon om øvelsen:

<https://forsvaret.no/%C3%98velse>

### [Revidering av kommuneplanens arealdel i Sunndal kommune](#)

Sunndal kommune har startet arbeidet med revidering av kommuneplanens arealdel 2019-2030. Forslaget ble lagt ut til høring og offentlig ettersyn med høringsfrist 08.10.2018. Planen synes ikke å ha noen negativ påvirkning på reinen i Snøhetta villreinområde. Saken ble ikke tatt opp til behandling. Forslag til kommuneplan, inkludert kart, kan ses på følgende nettside:

<https://www.sunndal.kommune.no/toppmeny/kunngjoring-horing/kommuneplan-for-sunndal-arealdelen-planforslag-til-horing-og-offentlig-ettersyn.11552.aspx>

### [Revidering av kommuneplanens arealdel i Follidal kommune](#)

Follidal kommune har startet arbeidet med revidering av kommuneplanens arealdel 2018-2028. Forslaget til ny arealdel 2018-2028 er lagt ut til høring og offentlig ettersyn i perioden 04.09.2018 – 19.10.2018. Planen synes ikke å ha noen negativ påvirkning på reinen i Knutshø villreinområde. Det er imidlertid sendt forespørsel til kommunen om utsettelse på høringsfrist til etter nemndsmøtet. Forslag til kommuneplan, inkludert kart, kan ses på følgende nettside:

<https://www.folldal.kommune.no/tjenester/kart-plan-bygg-og-eiendom/planer/planer-under-arbeid/>

### Foredrag for studenter ved Nord Universitet

Villreinnemnda, ved leder Marit Rolstad, har etter forespørsel holdt foredrag for masterstudenter ved Nord Universitet. Foredraget om villreinnemndas oppgaver ble holdt på Hjerkin 10. oktober, som en del av faget «Landskapsøkologi og naturforvaltning».

### Landbruks- og matdepartementet overtar ansvaret for villreinnemndene

Landbruks- og matdepartementet overtar ansvaret for forvaltningen av villrein som høstbar viltressurs, herunder bestandsovervåking som grunnlag for høsting. Kvoter for jakt på villrein skal godkjennes av en statlig villreinnemnd. Landbruks- og matdepartementet overtar ansvaret for villreinnemndene. Jf. Kongelig resolusjon av 27. april 2018.

### Kulturminneplan for Nesset 2019-2022

Villreinnemnda har mottatt kulturminneplan for Nesset kommune til høring. Planen inneholder en del om jakt og fangst av rein i tidligere tider, samt spor etter reinsjegere fra tidligere tider. Eksempelvis bogestøer og dyregraver. Planen har som målsetting å sikre en bærekraftig forvaltning av blant annet slike kulturminner. Høringen tas ikke opp til behandling i nemnda.

### Arbeid med planer om alpinanlegget i Eikesdalen i Nesset kommune

Eikesdalen Alpinanlegg AS ønsker å etablere alpinanlegg med tilhørende fritidsbebyggelse og servicefunksjoner ved Finnset i Eikesdalen, i Nesset kommune. Det er startet arbeid med planprogram. Når programmet eventuelt kommer på høring er det en sak som nemnda bør behandle.

### Forslag til vedtak

Referat- og orienteringssaker tas til etterretning

### Vedtak

Referat- og orienteringssaker tas til etterretning

## 21-2018 Søknad om dispensasjon fra LNFR formål. Riving av bu og utedo samt oppføring av ny bu, utedo og vedbod

Det søkes om dispensasjon fra LNFR-formål om å rive ei bu og utedo samt oppføring av ny bu med utedo og vedbod. Tiltaket er tilknyttet eiendom 356/1/248, rett sør for Søndre Snøfjellstjønn, Tverrfjellet, i Oppdal kommune. Området ligger i Dovrefjell-Sunndalsfjella nasjonalpark og Snøhetta villreinområde. Oppdal kommune oversender søknaden for uttalelse. Oppdal kommune har ikke signalisert noen holdning til søknaden.

Dagens bu har et bebygd areal på 16,5 m<sup>2</sup>, samt en utedo på 1,7 m<sup>2</sup>, totalt 18,2 m<sup>2</sup>. Det søkes om å rive dette og sette opp på samme sted en bu, utedo, og vedbod på totalt 22,1 m<sup>2</sup> bebygd areal. En økning på 3,9 m<sup>2</sup>. Det er i dag 10-12 fritidsboliger ved sørenden av Søndre Snøfjellstjønn. Spredt i et område fra tjønna og ca. 1,5 km sørover. I sakspapirene fremkommer det at det er ønsket (Oppdal bygdealmening, administrasjonen i nasjonalparkstyret) at buene ved Tverrfjellet skal flyttes nærmere Snøfjellstjønn.



Figur 1. Den aktuelle bua som ønskes rivd. Foto: Carl Bjurstedt





Figur 2. Den aktuelle bua som ønskes rivd. Foto: Carl Bjurstedt

Villreinemnda skal arbeide for en langsiktig bærekraftig forvaltning av villreinen og dens leveområder i samsvar med naturmangfoldloven og viltloven. Søknaden vurderes ift. eventuell påvirkning på villreinen med uttalelse til Oppdal kommune, nasjonalparkstyret, og Fylkesmannen i Trøndelag.

Området for tiltaket ligger innenfor Dovrefjell og Sunndalsfjella nasjonalpark. Hovedverneformålet er blant annet å ta vare på et større fjell-økosystem og en viktig del av leveområdet til villreinstammene i Snøhetta og Knutshø. Bua ligger i Snøhetta villreinområde. Snøhetta villreinområde er et nasjonalt villreinområde og en del av en Europeisk villreinregion. Området omfattes av regional plan for Dovrefjellområdet.

Villrein er oppført som en truet art på den globale rødlisten. Den er ikke rødlistet i Norge, men vedtatt å være en art av særlig stor forvaltningsinteresse. Villreinen i Snøhetta vurderes som svært verdifull, og området hvor det søkes om riving og nybyggng vurderes å være et verdifullt område for villreinen i Snøhetta.

#### Vurdering

Kommuneplan for Oppdal 2014 – 2025 har retningslinje på 35 m<sup>2</sup> som øvre maksareal for byggeareal i områder med spredt fritidsbebyggelse i LNFR-område i høyfjellet. I arealplanen er det ikke angitt hvilke hytter/fritidsboliger i høyfjellet retningslinjen er ment å gjelde. Den angir ikke omfang eller lokalisering. Det er derved vanskelig å legge til grunn at kommunen i tilstrekkelig grad har tatt stilling til eventuelle konsekvenser.

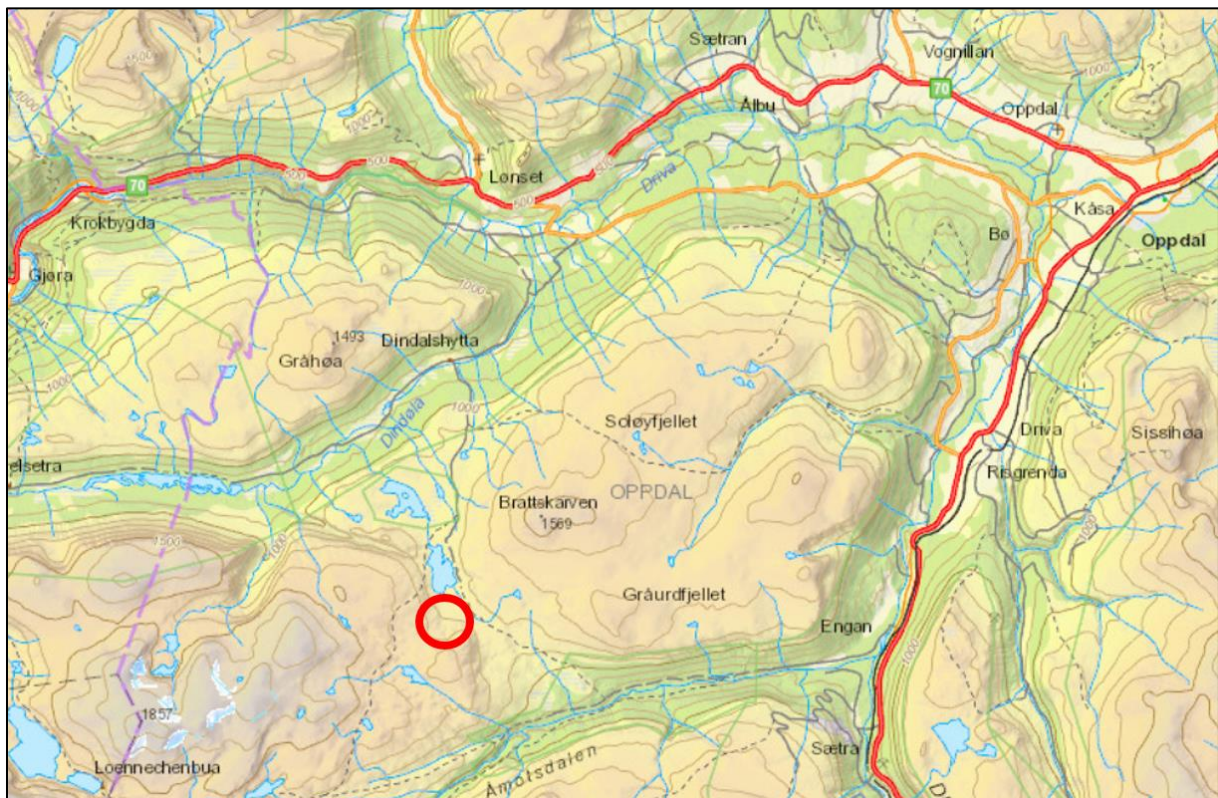
I regional plan for Dovrefjellområdet står det i retningslinjene for nasjonalt villreinområde:

*Det skal ikke etablerast nye hytter, turistverksemder eller anna utbygging i NVO, og heller ikkje skal det gjerast større utvidingar av eksisterande hytter, verksemder eller turisthytter.*

Saksbehandler vurderer den omsøkte utbyggingen som en relativt liten utvidelse (21 %) og i tråd med retningslinjer til regional plan. Saksbehandler mener likevel at det må gjøres en villreinfaglig vurdering av tiltakets eventuelle konsekvenser på villrein.

Bebyggelsen som planlegges rivd og nybygd med noe utvidelse ligger i leveområdet til villreinen i Snøhetta. Norge er Europas eneste levested for den ville fjellreinen. Det er Norges ansvar å sikre fjellreinen og dens leveområder slik at den kan leve videre som funksjonell art og fortsette å spille en viktig rolle i fjelløkosystemet. Ivaretagelse av villrein er av internasjonal betydning.

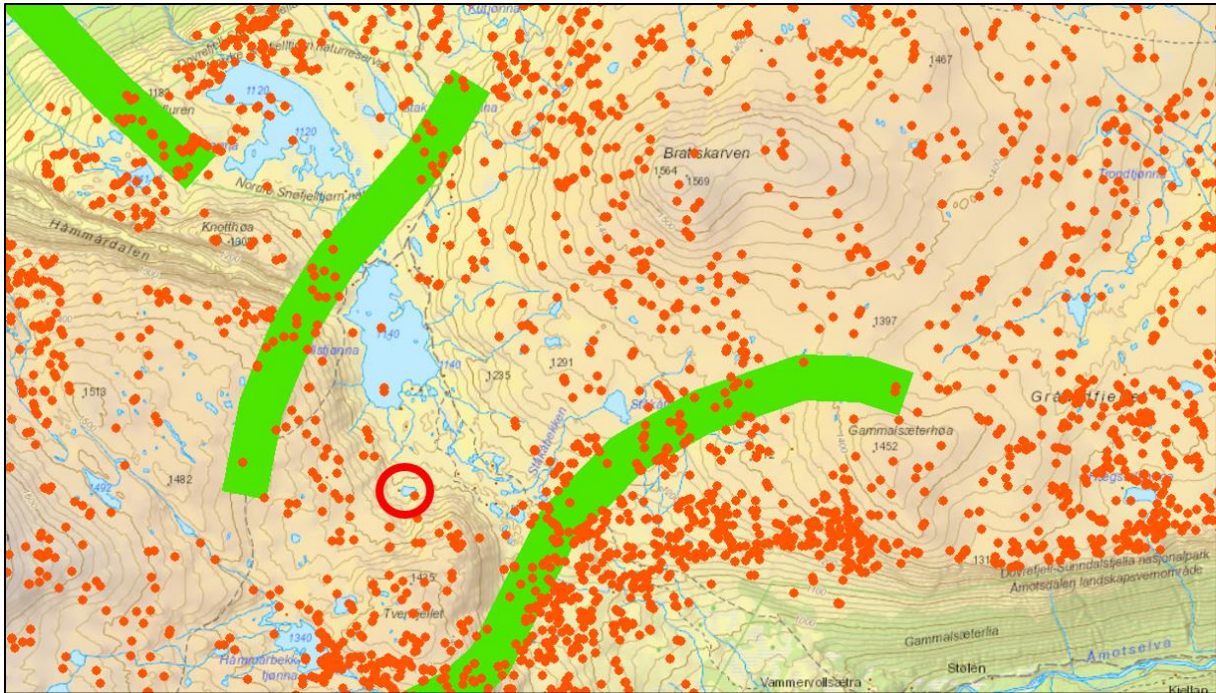
Det er kjent at villreinen har en roterende bruk av vinterbeitene. Områder kan være lite brukt i flere tiår før de igjen blir mye brukt. Soløyfjellet var på 1980-tallet vurdert å være et av de viktigste vinterbeiteområdene for reinen i Snøhetta. På 90- og 2000-tallet var området relativt lite brukt. De siste årene er det igjen økende bruk av Soløyfjellet som vinterbeite. Soløyfjellet er en fjelltange og overgangen mot Soløyfjellet rundt Snøfjellstjønnene utgjør en sårbar "flaskehals" for reinen når flokkene kommer vestfra og skal ut til vinterbeitene i Soløyfjellet. Bruken av veien, fritidsboliger, turiststi og snøskuterløype er antatt å skape menneskelige forstyrrelser som kan redusere reinens tilgjengelighet til Soløyfjellet. Området har forvaltningsmessige utfordringer og er av den grunn et fokusområde i FoU-prosjektet i Snøhetta (Jordhøy 2010, Strand mfl. 2013). Figur 4 viser registrerte trekkveier ved Snøfjellstjønnene, overgangen til og fra Soløyfjellet, og området med bebyggelse som ønskes rivd og nybygd med noe utvidelse.



Figur 3. Buas plassering ved Søndre Snøfjellstjønn.

Reinsdyr merket med GPS-sender har de siste årene økt kunnskapen, og presisjonen i kunnskapen, om villreinens arealbruk i Snøhetta. GPS-data viser spredte lokaliseringer i områdene rundt Soløyfjellet-Gråurdfjellet-Brattskarven. Tettheten av plott tiltar innover fjellområdene rundt Amotsdalen, Figur 4. Flere GPS-merka dyr har gått vestover nord for Nordre Snøfjellstjønn og snudd ved Håmmårdalen (Jordhøy 2010). Dette er et bratt og ulendt område som begrenser trekkmulighetene inn og ut av tangepartiet til området ved og syd for Snøfjellstjønn (Jordhøy 2010).





Figur 4. Registrerte trekkveier ved Snøfjellstjønnene og posisjonsplott fra GPS registreringene. Området hvor bebyggelsen som søkes rivd og utvidet ligger er merket med rød sirkel.

Administrasjonen i nasjonalparkstyret og Oppdal bygdealmening har ytret ønske om at buene ved Tverrfjellet med fordel kunne vært flyttet nærmere Snøfjellstjønn. Saksbehandler antar at en konsentrering av hyttene/buene nærmere Snøfjellstjønn hadde vært fordelaktig for villreins vandring til og fra Soløyfjell. Eier av den omsøkte bua ønsker imidlertid ikke dette.

Fritidsboligene ved Snøfjellstjønn ligger langt inne i villreinområdet og nært registrerte viktige funksjonsområder for reinen (vinterbeite- og trekkområder). Områdene omkring Snøfjellstjønn og øst for Snøfjellstjønn vurderes som viktig for reinen. Den samlede negative belastningen fra mennesker på villrein omkring Snøfjellstjønn vurderes som stor og påvirker trolig reinens vandring til og fra vinterbeitene på Soløyfjellet. Av den grunn vurderes det som generelt viktig å ha en restriktiv holdning til utbygging av fritidsboliger og annen infrastruktur ved Snøfjellstjønn. Den omsøkte utvidelsen av bebyggelse på 3,9 m<sup>2</sup> (som i hovedsak er vedbu) vil imidlertid etter saksbehandlers vurdering ikke føre til særlig endret bruk eller økt overnattingskapasitet, og ikke påføre reinen særlig ytterligere belastning.

#### Forslag til vedtak

Villreinnemnda vurderer området omkring Snøfjellstjønn til å være av stor betydning for villreinen. Området mellom Åmotsdalen og Dindalen, hvor Snøfjellstjønnene ligger, er beiteområde og viktig vandringsområde til og fra de gode vinterbeitene på Soløyfjellet. I området Snøfjellstjønn er det bygd mange fritidsboliger og det er et langt kjørespor innover fjellet til fritidsboligene. Villreinnemnda vurderer at den samlede negative belastningen av menneskelig forstyrrelse i dette området er stor, og påvirker reinens vandring til og fra vinterbeitene på Soløyfjellet. Av den grunn vurderes det som viktig å ha en restriktiv holdning til utbygging av fritidsboliger og annen infrastruktur ved Snøfjellstjønn. Den omsøkte utvidelsen på 3,9 m<sup>2</sup> som i hovedsak er utedo og vedbu vil imidlertid etter nemndas vurdering ikke føre til særlig endret bruk eller økt overnattingskapasitet. Villreinnemnda har derfor ingen merknad til søknaden. Villreinnemnda mener imidlertid at det er viktig å unngå at størrelsen på fritidsboliger og tilrettelegging av infrastruktur i



dette området fortsetter å øke i årene som kommer. Villreinnemnda ber om å bli informert om kommunens vedtak.

#### Vedtak

Villreinnemnda vurderer området omkring Snøfjellstjønnin til å være av svært stor betydning for villreinen. Området mellom Åmotsdalen og Dindalen, hvor Snøfjellstjønnane ligger, er beiteområde og viktig vandringsområde til og fra de gode vinterbeitene på Soløyfjellet. I området Snøfjellstjønnan er det bygd mange fritidsboliger og det er et langt kjørespor innover fjellet til fritidsboligene. Villreinnemnda vurderer at den samlede negative belastningen av menneskelig forstyrrelse i dette området er stor, og påvirker reinens vandring til og fra vinterbeitene på Soløyfjellet. Av den grunn vurderes det som viktig å ha en restriktiv holdning til utbygging av fritidsboliger og annen infrastruktur ved Snøfjellstjønnin. Den omsøkte utvidelsen på 3,9 m<sup>2</sup> som i hovedsak er utedo og vedbu vil imidlertid etter nemndas vurdering ikke føre til særlig endret bruk eller økt overnattingskapasitet. Villreinnemnda har derfor ingen merknad til søknaden. Villreinnemnda mener imidlertid at det er viktig å unngå at størrelsen på fritidsboliger og tilrettelegging av infrastruktur i dette området fortsetter å øke i årene som kommer. Villreinnemnda ber om å bli informert om kommunens vedtak.

## 22-2018 Bidrag til årboka Villreinen i 2019?

Redaktøren i årboka «Villreinen» tilbyr alle villreinnemndene litt spalteplass til å presentere aktuelle prosjekter, utfordringer og eller andre saker nemndene anser som viktige. Temaet ble drøftet i nemndsmøte 24.04.2018. Men i forhold til fristen for trykking av årets årbok var det krevende å bidra med noe mer enn å oversende folderen som nemnda allerede har utarbeidet, hvor en del utfordringer i villreinområdene nevnes. Forespørselen om et eventuelt bidrag i 2019 tas opp til drøfting uten forslag til innstilling.

#### Diskusjon

#### Vedtak

Sekretær utarbeider et forslag til tekst om samarbeidet mellom nemnda og utvalgene, samt nemndas rolle.

## 23-2018 Innspill til Villreinerådet i Norge?

Det har kommet en henvendelse fra Villreinerådet om muligheten til å spille inn forslag til rådet. Det kan være konkrete saker som nemnda ønsker at Villreinerådet skal engasjere seg i. Villreinerådet skal ha møte 1-2.11.2018. Henvendelsen tas opp til drøfting uten forslag til innstilling.

Villreinerådet i Norge er en frivillig organisasjon som består av de fleste villreinnemnder og villreinutvalg fra alle landets 23 villreinområder. Villreinerådet arbeider for å ivareta villreinen som art og dens behov - i et langsiktig perspektiv. Villreinerådet i Norge har som formål å virke som bindeledd mellom de enkelte villreinområdene. Organisasjonen skal verne om villreininteressene ved å ta opp til behandling spørsmål som har felles interesse for villreinområdene. For ytterligere informasjon om Villreinerådet: <http://vr.villrein.no/>

## Diskusjon

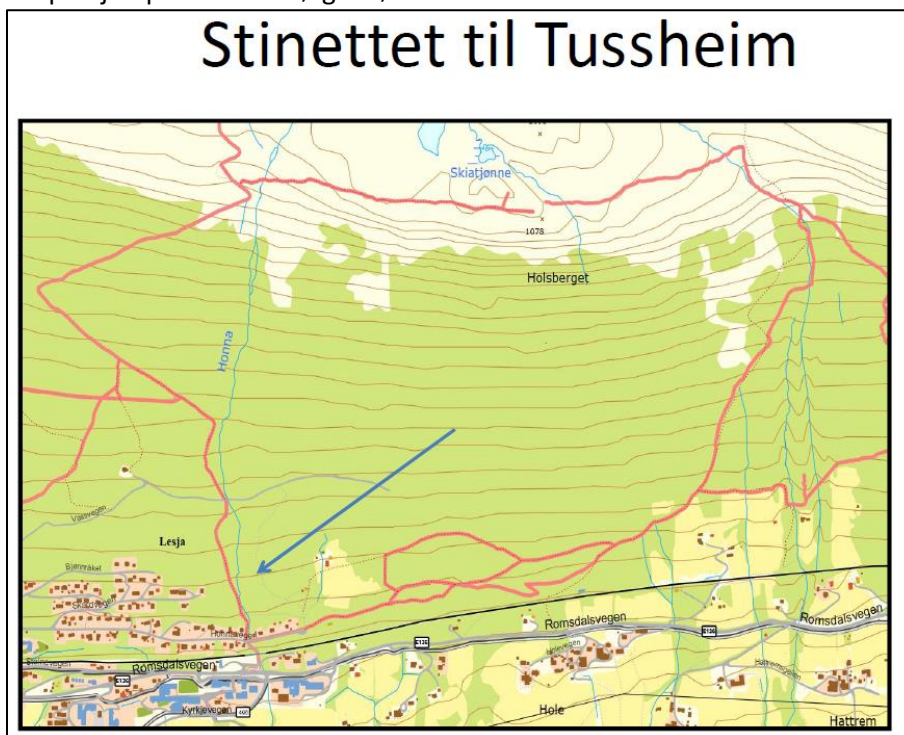
## Vedtak

Ingen merknad

## 24 -2018 Søknad om midler til sti til utsiktspunktet Tussheim i Lesja

Villreinnemnda har mottatt søknad fra Lesja kommune om økonomisk støtte til tilrettelegging av en sti til Tussheim hvor det er utsikt til villreinens rike både i Dovrefjell-Sundalsfjella og i Reinheimen. På utsiktspunktet Tussheim planlegges det å bygge ei dagsturhytte hvor det legges vekt på at besøkene kan sitte og ha god utsikt til Reinheimen og villreinen sine leveområder. Dette er i tråd med besøksstrategiene om at folk skal få kunnskap om villrein uten å forstyrre dyra. Det planlegges informasjon både langs stien og på eller ved hytta. Hele prosjektet har en kostnadsramme på kr 1.500.000. Lesja kommune søker om kr. 100 000,- i støtte fra villreinnemnda.

Fra prosjektplanen som følger søknaden:





### Vurdering

Villreinnemnda fordeler årlig de såkalte «tiltaksmidlene» etter søknader. Det var for 2018 disponibelt kr 164 590,- for Snøhetta villreinområde og kr 48 418,- for Knutshø villreinområde til villreintiltak i villreinområdene. Totalt kr 213 008,-. Tiltaksmidlene består av tilbakeførte fellingsavgiftsmidler. Størrelsen på tiltaksmidlene varierer med hvor mange dyr som felles. Det var felt litt færre dyr i begge villreinområdene de siste årene. Som en følge av dette var størrelsen på tiltaksmidlene redusert i 2018. Villreinnemnda vedtok fordeling av årets midler på møte 24.04.2018. Det var ikke tilstrekkelig med midler til å imøtekomme innkomne søknader fullt ut. Det var søkt på totalt 371 000 og det var nødvendig å prioritere bruken av midlene. Alle midlene for 2018 ble fordelt til søknadene på møtet 24.04.2018.

### Forslag til vedtak

Villreinnemnda fordeler årlig tiltaksmidlene etter søknader. Tiltaksmidlene består av tilbakeførte fellingsavgiftsmidler. Størrelsen på tiltaksmidlene varierer med hvor mange dyr som felles. For 2018 var totalsummen til fordeling på kr 213 008,-, mens summen av søknader var kr 371 000,-. Forvaltningen av villreinen er hovedformålet med tiltaksmidlene og søknader om tiltak som var viktige for forvaltning av villrein i villreinområdene ble gitt prioritert. Villreinnemnda er positiv til at det tilrettelegges informasjon om villrein, både i historisk og i nåtid, langs en sti og på et utkikkspunkt. Men nemnda har dessverre ikke økonomisk mulighet til å imøtekomme søknaden.

### Vedtak

Villreinnemnda fordeler årlig tiltaksmidlene etter søknader. Tiltaksmidlene består av tilbakeførte fellingsavgiftsmidler. Størrelsen på tiltaksmidlene varierer med hvor mange dyr som felles. For 2018 var totalsummen til fordeling på kr 213 008,-, mens summen av søknader var kr 371 000,-. Forvaltningen av villreinen er hovedformålet med tiltaksmidlene og søknader om tiltak som var viktige for forvaltning av villrein i villreinområdene ble gitt prioritert. Villreinnemnda er positiv til at det tilrettelegges informasjon om villrein, både i historisk og i nåtid, langs en sti og på et utkikkspunkt. Men nemnda har dessverre ikke økonomisk mulighet til å imøtekomme søknaden.



## 25 -2018 Regional plan for Dovrefjellområdet v/ Jon Halvor Midtmageli, Oppland fylkeskommune

Gjennomgang av vedtatt regional plan for Dovrefjellområdet.

Diskusjon

Vedtak

Orienteringen tas til etterretning.