

VILLREINNEMNDA FOR RONDANE OG SØLNKLETTEN

PROTOKOLL FRA MØTE 8/2017: Arbeidsutvalget Mailbehandling (utsendt 21. september)

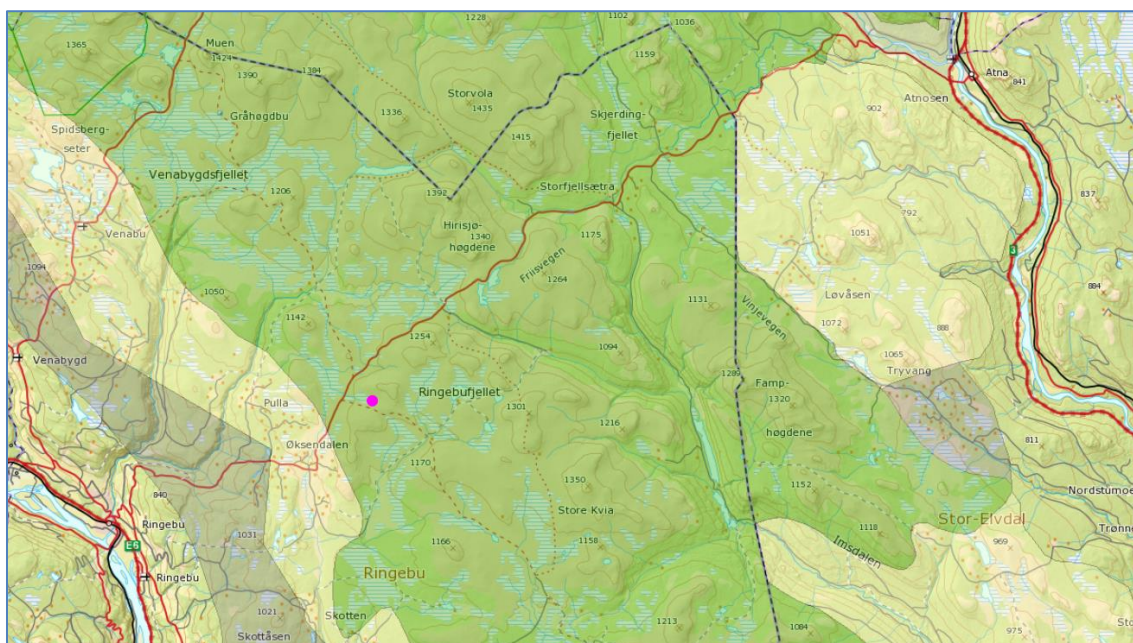
Deltakere: Jørund Båtstad, Torstein Storås og Bjørn Moastuen

SAKER:	
2017/46	RINGEBU - SØKNAD OM DISPENSASJON –UTVIDELSE AV JAMMERDAL TURISTHYTTE

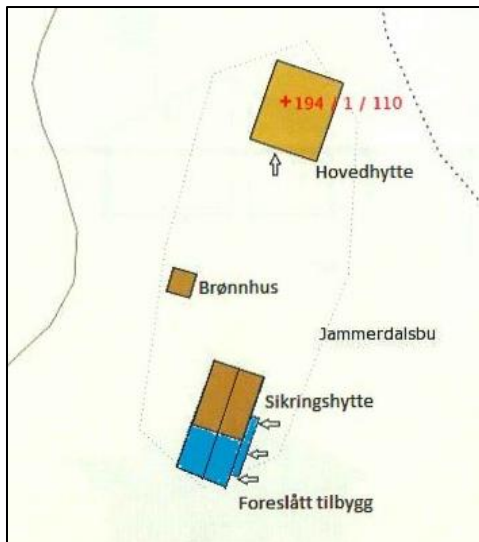
2017/46 RINGEBU - SØKNAD OM DISPENSASJON –UTVIDELSE AV JAMMERDAL TURISTHYTTE

SAKSOPPLYSNINGER

Ringebu kommune har oversendt søknad fra DNT Oslo og Omegn om dispensasjon fra kommuneplanens arealdel for å utvide sikringshytta på Jammerdalsbu med ca. 25m². Formålet er å få plass til hyttevaktrom, rom for gjester med hund, samt bedre og lovlige lagerforhold for gasslagring. Det er behovet for mer areal til lagerrom for gass, ved og søppel, bl.a. ut fra nye regler for gasslagring. Jammerdalsbu har i dag 12 sengeplasser. På de medsendte tegningene er det inntegnet to nye sengeplasser i tilbygget.



Figur 1. Jammerdalsbu markert med lilla prikk. Mørkegrønn sone i kartet er nasjonalt villreinområde.



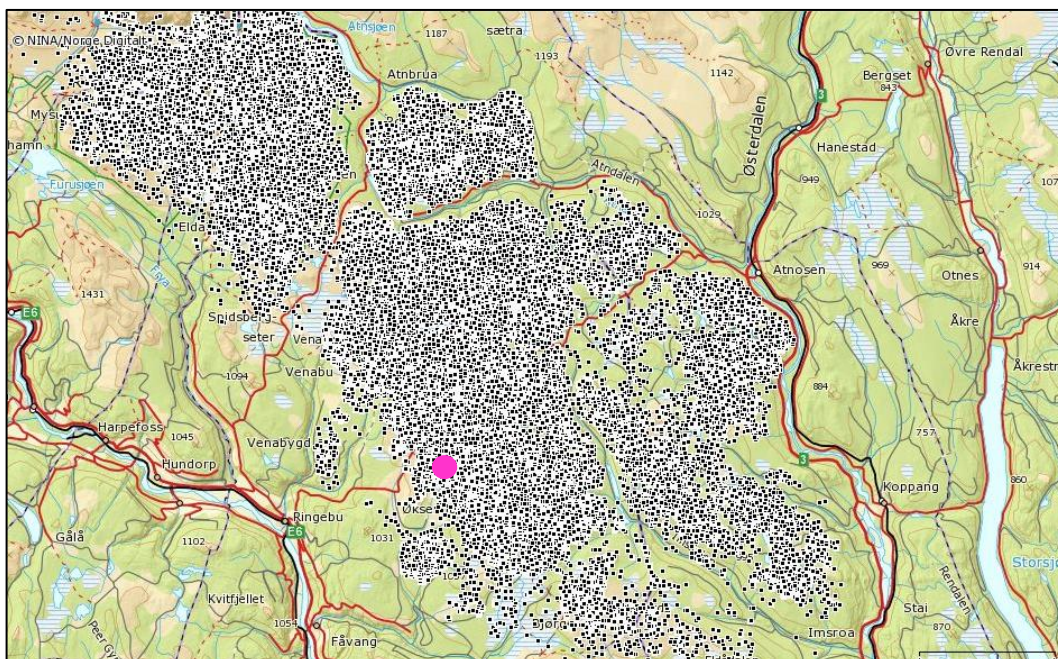
Figur 2. Jammerdalsbu: Eksisterende situasjon og ønsket utvidelse

Utvidelsen av Jammerdalsbu er fra DNT Oslo og Omegns side knyttet til flytting av Gråhøgdbu, lenger nord. Det har i mange år vært jobbet med å flytte Gråhøgdbu lenger fram på Venabygdsfjellet, og samtidig få lagt T-stien mellom Jammerdalsbu -Gråhøgdbu-Eldåbu lenger fram i fjellet. Nemnda har tidligere i år (sak 2017/34) behandlet en tilsvarende utvidelse for Eldåbu.

Planene om å flytte Gråhøgdbu er nå konkretisert, og tomt er funnet like innenfor øvrig bebyggelse på Venabygdsfjellet, nær Forrestadsætra. Sommerruta fra Eldåbu flyttes fra Ramshøgda til like over skoggrensa sørover til «nye Gråhøgdbu». Også sørover til Jammerdalsbu vil T-stien bli trukket lenger fram i fjellet, dvs. vekk fra villreinens leveområder.

Villreinens arealbruk

Jammerdalsbu ligger innenfor områder som brukes av villrein (se figur 3).



Figur 3. GPS-registreringer av simler januar 2010- desember 2016 (www.dyreposisjoner.no)

Forholdet til Regional plan for Rondane-Sølnkletten

Jammerdalsbu ligger i Sone 1 – Nasjonalt villreinområde i Regionalplanen for Rondane Sølnkletten, som er definert som spesielt viktige områder for villrein. I denne sonen skal det ikke etableres ny fritidsbebyggelse, men tilbygg, uthus og anneks kan vurderes på eksisterende godkjente bebygde fritidseiendommer utenfor regulerte felt.

VURDERING

Kunnskapsgrunnlaget om villreinens arealbruk i området er godt gjennom registreringene som er gjennomført siden 2007; NINA Rapport 339 (2008) «*Villreinen i Rondane-Sølnkletten. Kunnskapsstatus og leveområde*» og NINA Rapport 1013 (2014) «*Villrein og ferdsel. Sluttrapport fra GPS-merkeprosjektet 2009-2014*». Det er derfor ikke behov for å ta i bruk føre-var-prinsippet (jfr. nml §§8-9).

Villreinnemnda har i saker de siste årene hatt en svært restriktiv holdning til utvidelser av bygg innen i nasjonalt villreinområde, ut fra det betydelige antall hytter, buer og sætrer som finnes i nasjonalt villreinområde i Rondane, og dermed ut fra presedenshensyn. Ut fra tidligere praksis burde derfor nemnda frarå en utvidelse som omsøkt. Når DNT Oslo og Omegn setter utvidelsene av Eldåbu og Jammerdalsbu som vilkår for å flytte Gråhøgdbu, må en imidlertid se på hva de samla effektene av tiltakene blir for villreinen. Å få flytta Gråhøgdbu og T-stien mellom Eldåbu-Gråhøgdbu-Jammerdalsbu vesentlig lengre fram i fjellet og vekk fra villreinens leveområder, vil ha så store positive virkninger for villreinen at det langt overstiger eventuelle negative effekter av de foreslåtte utvidelsene på Eldåbu og Jammerdalsbu. Sumeffektene blir dermed positive, jfr. nml § 10. Det er også svært få byggesaker som samtidig medfører endring av stinettet, slik at saken ikke vil ha presedensvirkning for utvidelser av private hytter, buer og sætrer.

FORSLAG TIL VEDTAK

Det er i utgangspunktet ikke ønskelig med utvidelser av sengekapasiteten i nasjonalt villreinområde i Rondane. DNT Oslo og Omegn har imidlertid satt utvidelsene av Eldåbu og Jammerdalsbu som vilkår for å flytte Gråhøgdbu. Å få flytta Gråhøgdbu og T-stien mellom Eldåbu-Gråhøgdbu og Jammerdalsbu vesentlig lengre fram i fjellet og vekk fra villreinens leveområder, vil ha så store positive virkninger for villreinen at det langt overstiger eventuelle negative effekter av de foreslåtte utvidelsene på Eldåbu og Jammerdalsbu.

Villreinnemnda for Rondane og Sølnkletten har derfor ikke innvendinger til utvidelser på Jammerdalsbu som omsøkt, forutsatt at Gråhøgdbu og stinettet mellom Jammerdalsbu og nye Gråhøgdbu flyttes vesentlig lengre fram i fjellet. Nemnda anbefaler imidlertid at det settes vilkår om at påbygg på sikringshytta med økning av antall sengeplasser avventer til flytting av Gråhøgdbu er formalisert.

VEDTAK

Det er i utgangspunktet ikke ønskelig med utvidelser av sengekapasiteten i nasjonalt villreinområde i Rondane. DNT Oslo og Omegn har imidlertid satt utvidelsene av Eldåbu og Jammerdalsbu som vilkår for å flytte Gråhøgdbu. Å få flytta Gråhøgdbu og T-stien mellom Eldåbu-Gråhøgdbu og Jammerdalsbu vesentlig lengre fram i fjellet og vekk fra villreinens leveområder, vil ha så store positive virkninger for villreinen at det langt overstiger eventuelle negative effekter av de foreslåtte utvidelsene på Eldåbu og Jammerdalsbu.

Villreinnemnda for Rondane og Sølknletten har derfor ikke innvendinger til utvidelser på Jammerdalsbu som omsøkt, forutsatt at Gråhøgdbu og stinettet mellom Jammerdalsbu og nye Gråhøgdbu flyttes vesentlig lengre fram i fjellet. Nemnda anbefaler imidlertid at det settes vilkår om at påbygg på sikringshytta med økning av antall sengeplasser avventer til flytting av Gråhøgdbu er formalisert.

Vedtaket var enstemmig.

Lillehammer 28.96.2017

Marit Vorkinn, Sekretær, Sign.