

*Villreinnemnda for
Snøhetta og Knutshø*

MØTEPROTOKOLL

Tid: 27.10.2017	Kl.: 08.30 – 11:00
Sted: Skifer hotell	Fremmøtte: 7 medlemmer, (av de, 2) varamedlemmer.
Til stede som medlem Olav Søderberg, Sunndal kommune Johan Ragnar Eggen, Alvdal kommune Karianne Rindli, Nesset kommune	Marit Rolstad, Lesja kommune – Leder Odd Leif Angård, Dovre kommune Siv Revetun Månke, Rennebu kommune Jon Tore Dalsegg, Tynset kommune
Forfall: Kari Toftaker, Oppdal kommune, Øyvind Bakken Berg, Fолldal kommune Janne Søvik, Rauma kommune.	
Andre møtende: Bjørn Rangbru, Fylkesmannen i Sør-Trøndelag, Tore R. Ulvund, sekretær, Villreinnemnda for Snøhetta og Knutshø	

Møtegodtgjøring i møte 27.10.2017

Villreinnemnda får godkjent 3 timer i dialogmøte 26.10 og samlet 3 timer forberedelse. 2,5 timer møtetid den 27.10. Samlet 8,5 timer i møtegodtgjøring.

Saker til behandling

Saksnr. Innhold
Henviser til saksdokumenter på www.villrein.no .

Orienteringssaker som ble lagt frem i møtet følger på neste side:

16/2017 **Søknad om nybygg i Lesja kommune – Lesjaverk Heimrast.**

Postadresse: Fylkesmannen i Sør-Trøndelag, Postboks 4710, Sluppen
7468 Trondheim.

Postmottaksadresse: fmstpostmottak@fylkesmannen.no

Leder: Marit Rolstad, tlf. 952 05 840, e-post: a-rolst@online.no

Sekretær: Tore R. Ulvund, tlf. 479 63 113, e-post: 060382ulvund@gmail.com

Orienteringssaker til møte 27.10

Epostbehandlinger (3-7) i nemnda vår, sommer og høst 2017:

3. Reinheim – Utbygging av bod m.m. Behandling i epostmøte 16.5-19.5):

Villreinnemnda for Snøhetta- og Knutshø uttaler at et føre- var prinsipp bør vektlegges og at nemnda frarår en økning i hyttearealet ved Reinheim turisthytte. Dette med bakgrunn i at rotasjonstrekket rundt Snøhettamassivet har stoppet opp i Stroplesjødalen, blant annet i årene 2013 og 2016.

4. Forvaltningsplan for Moskus. Behandling i epostmøte 26.5-31.5 2017:

Villreinnemnda for Snøhetta- og Knutshø uttaler at en vinterstamme på 200 dyr er akseptabelt i forhold til de samlede beiteressurser som ligger innenfor kjerneområdene for moskus og omliggende områder på Hjerkinplatået som villrein og moskus benytter gjennom året.

Villreinnemnda for Snøhetta- og Knutshø uttaler at det blir viktig å kanalisere mer av ferdsele som i dag går fra Kongsvold innover Stroplesjødalen knyttet til moskusguiding og annen menneskelig ferdsele, til områder knyttet til anlagt moskussti og andre nærliggende områder mer direkte ved E6 og sørover til villreinsenteret på Hjerkin.

5. Langløypenett Sykkel i Vingelen. Behandling i epostmøte 24.6-26.6:

Villreinnemnda for Snøhetta- og Knutshø uttaler at erfaringskunnskap viser at «Savalenreinen» beveger seg helt ned i skogbeltet i dette området. Dette må en må ta hensyn til i området, som idag er preget av mye forstyrrelse og begrenser villreins bruk av dette området.

Villreinnemnda for Snøhetta- og Knutshø uttaler at prosjektet så langt har tatt rimelig gode hensyn til trekkruer for villrein i utformingen av forslagene til traseer.

Villreinnemnda for Snøhetta- og Knutshø uttaler at de ønsker mer informasjon om eventuelle konkrete mål for samlet ferdsele, i tid og rom. Skal sykling erstatte annen ferdsele, bilkjøring, gåturer? Hvordan skal det informeres om området rundt, naturverdien villrein?

Villreinnemnda ønsker at bomveien opp i retning Gråhøa må vurderes stengt, slik situasjonen var før 2014. Gråhøa er kjent trekkruer for villrein, spesielt sørover fra dette fjellet.

Villreinnemnda for Snøhetta- og Knutshø uttaler at sykling som en måte å utøve friluftsliv på, kan være en metode å komme seg lenger inn i viktige funksjonsområder for villrein og føre til unødig forstyrrelse.

6. Urabekken, Tilbygg hytte. Behandling i epostmøte 7 - 12.7:

Villreinnemnda for Snøhetta- og Knutshø uttaler at et føre- var prinsipp bør vektlegges i alle saker om omhandler utviding av overnattingsfasiliteter på hytter som ligger i kjente trekk for villrein.

Villreinnemnda for Snøhetta- og Knutshø uttaler at en i denne saken ønsker at Sunndal kommune begrenser dispensasjoner i Grødalen til vedtatte arealgrenser i kjente villreintrekk innenfor Snøhetta villreinområde, altså maksimalt 80m² i dette delområdet av Grødalen.

7. Reinheim, revidert søknad. Behandling i epostmøte 5-13.7:

Villreinnemnda for Snøhetta- og Knutshø uttaler at et føre- var prinsipp bør vektlegges og at nemnda frarår en økning i hyttearealet ved Reinheim turisthytte. Dette med bakgrunn i at rotasjonstrekket rundt Snøhettamassivet har stoppet opp i Stroplsjødalen, blant annet i årene 2013 og 2016.

*Villreinnemnda for Snøhetta- og Knutshø henviser til følgende sitat sak 18/2008 i villreinnemnda, (dette ønsket står fast og er forsterket av ferdselsdata som finnes i NINA rapport 932):
«Hvis Snøheim bygges ut og oppgraderes, vil det være relevant og viktig å vurdere om Reinheim skal rives, slik at ferdselen gjennom Stroplsjødalen reduseres og beitene i dalen i større grad blir tilgjengelige for villreinen.»*

Skrantesjuka/CWD:

To nye tilfeller av skrantesjuka <http://www.hjortevilt.no/to-nye-tilfeller-skrantesjuka/>

Kronikk om frivillig vern av villreinområde .

Kan se på nettsiden og gå kort gjennom tankene til kronikkforfatterne, medlemmer av villreinnemnda i Rondane/Sølnekletten

<http://www.villrein.no/aktuelt/kan-ein-f-til-friviljug-vern-av-villreinomrde> .

Villreintrådet – Samling på Honne - Gjøvik:

Letet etter presentasjoner men ikke funnet per 21.10, spurt sekretær Hilmann om dette. Medlemmer som var der kan gjerne også orientere nemnda siden sekretær ikke var tilstede i år.

Snøheimveien – Forslag i Prop 1. S.

Bjørn Rangbru orienterer om Prop 1. S. Angående Snøheimveien og veifond som er foreslått til DNT Oslo og Omegn. Veien videre i forvaltningen av Snøheimveien. Prop 1. S. vedlegges sakslisten.

Legger ved powerpointpresentasjon fremlagt i møtet.

Verneplan Hjerkinns Skytefelt – Ved Bjørn Rangbru

Bjørn Rangbru orienterte om tilrådning om landskapsvernområde og nasjonalpark i Hjerkinns skytefelt. Det er også tilrådd at de tre veiene skal beholdes.

Nato øvelse i oktober november 2018

Villreinnemnda ble orientert om øvelsen der 40-50000 mennesker skal delta. Skeptisk til mye aktivitet inn i villreinområdet, men at oktober og november er en tid da det er mindre annen aktivitet samtidig. Må følge med hvilke områder som vil benyttes og eventuelt gi råd til arrangører hvis dette er mulig.

Saker vurdert administrativt:

Europeiske villreinregioner – Åpning – samt 10 årsjubileum Norsk villreinsenter Nord.

Spilte av åpningstalen til statssekretær Lars Andreas Lunde – Kort sammendrag:

Påpekte at Norge har et internasjonalt ansvar for å ivareta villreinens leveområder. Kommenterte moskusstien som et godt tiltak der en kan ivareta turisme og ivareta næringsutvikling, og kanalisere ferdsel utav viktige områder for villreinen.

Det er fortsatt en stor oppgave å ivareta villreinens leveområder for forvaltningen. Regionale planer er viktig for å ivareta villreinen på regionalt nivå.

CWD/Skrantesjuka er en veldig stor bekymring og veldig viktig å møte denne utfordringen på en god måte. Veldig mange legger ned en stor innsats for å hindre spredning, og dette kan gi håp om optimisme. Departementet som øverste myndighet påpeker viktigheten av dette arbeidet.

Villreinen som verdiskaper:

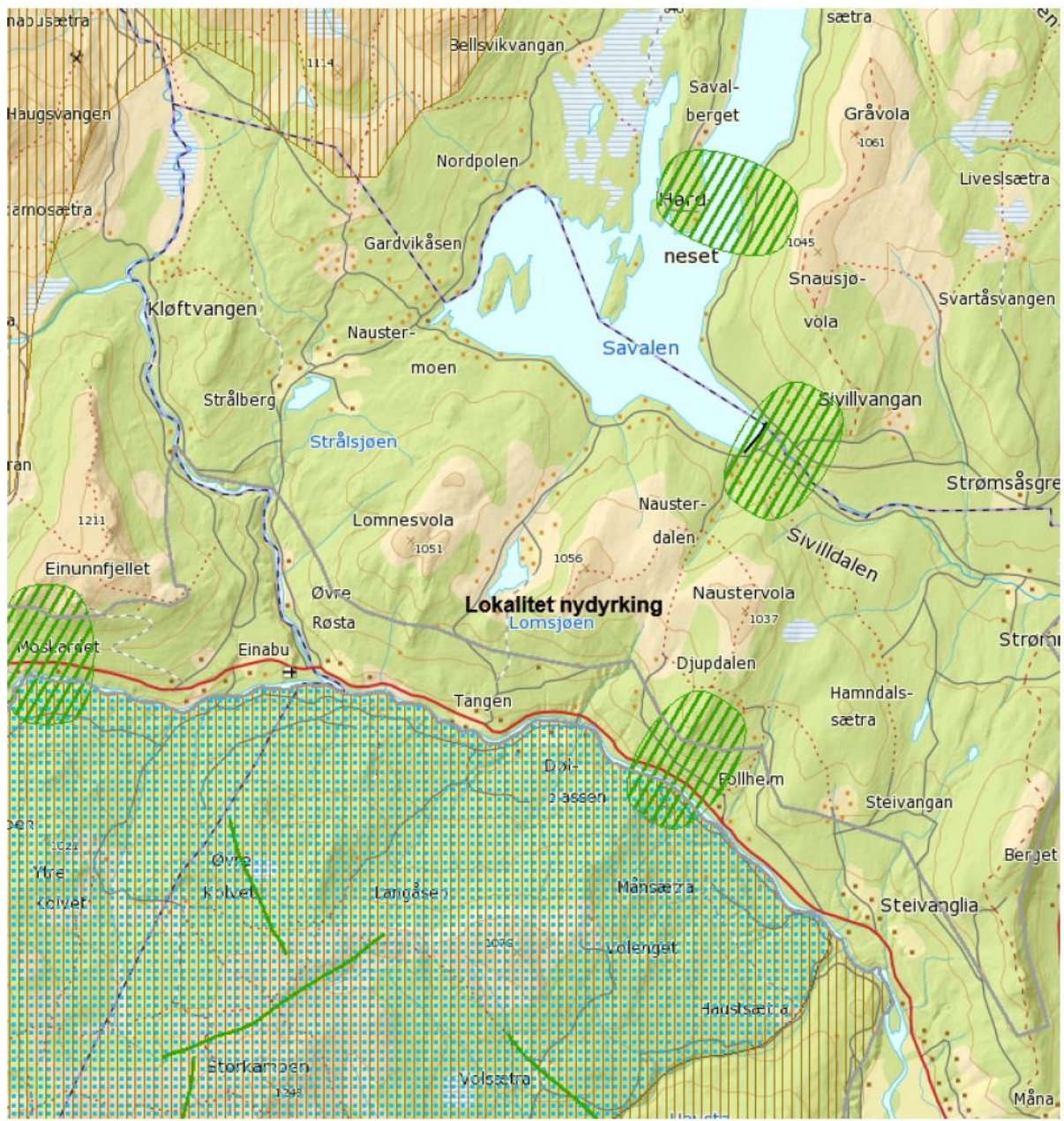
Miljødirektoratet utlyst 5 millioner over en femårsperiode, med første søknadsfrist den 1. september.

Hva skal nemnda søke om neste år?

Fra nettside: <http://www.villrein.no/aktuelt/villreinfjellet-som-verdiskaper> .

Sak om nydyrking i Alvdal kommune

Villreinnemnda v/sekretariat vurderte at en ikke hadde merknader i denne saken og at en ikke formet formell uttale. Kart som ble oversendt sees under:



- Sak om riving og nyoppsetting av hytte ved Vetlvoninj i Oppdal kommune. Sekretariat vurderte denne somkurant så lenge dette arbeidet ble gjort over en såkort tidsperiode som mulig. Kjører materialer inn via Vinstaddalen på bilvei, og en har tidligere påpekt retningslinjer i like saker tidligere. Ville heller ikke føre til nevneverdig mer forstyrrelse ifølge saksbehandler Eirin Berge i Oppdal kommune.

Regional plan for Dovrefjellområdet

På nemnda sitt møte den 27.10 vil Halvor Midtmageli fra Oppland fylkeskommune komme rundt kl. 11:00 og snakke om Regional plan for Dovrefjellområdet. Han og Trond Stensby jobber for å få ferdig oppdaterte kart til møtet. Mottakere av denne eposten er velkomne til å komme å høre på dette også, kanskje mest aktuelt for Snøhettasiden. Satt av en time til denne viktige gjennomgangen.

Departementets kommentarer her: <https://www.regjeringen.no/no/aktuelt/regional-plan-legger-til-rette-for-utvikling-i-dovrefjellomradet/id2564935/>

VEDTAKSSAK følger:**VILLREINNEMND FOR SNØHETTA OG KNUTSHØ**

Møtedato: 27.10.2017

Saksbehandler: Tore Rødseth Ulvund

Arkivsak: 2017/xx

Saksnr. nemnda.: 16/2017

DOKUMENTER

1. **12.10.2017: Oversendingsbrev fra Dovrefjell NP-styre med vedlagt søknad om tilsynsbu ved Mølsvatn eller Svanningsbotn med tre vedlegg**
2. **NINA rapport 800 - Villreinen i Snøhetta- og Knutshøområdet (Strand mfl. 2012).**

SAKSOPPLYSNINGER

Dovrefjell nasjonalparkstyre ved sekretariat oversendte søknad fra Lesjaskog Heimrast til uttale 12.10.2017. Søknaden omhandler å sette opp tilsynsbu ved Nedre Mølsvatnet eller i Svanningsbotn i Lesja kommune.

Dovrefjell NP-styre ved sekretariat ber villreinnemnda om uttale med hensyn på villreininteresser innen 10 november.

VURDERINGER

Et føre- var prinsipp skal legges til grunn i saken, og dette vil være førende for villreinnemnda sin vurdering som følger under.

Norge er Europas eneste levested for den ville fjellreinen. Det er Norges ansvar å sikre fjellreinen og dens leveområder slik at den kan leve videre som funksjonell art og fortsette å spille en viktig rolle i fjelløkosystemet. Villreinnemnda skal arbeide for at villreinens leveområder ikke blir ytterligere redusert som følge av irreversible arealinngrep, og for at de negative effektene av menneskelige forstyrrelser i forhold til villreinens leveområder begrenses.

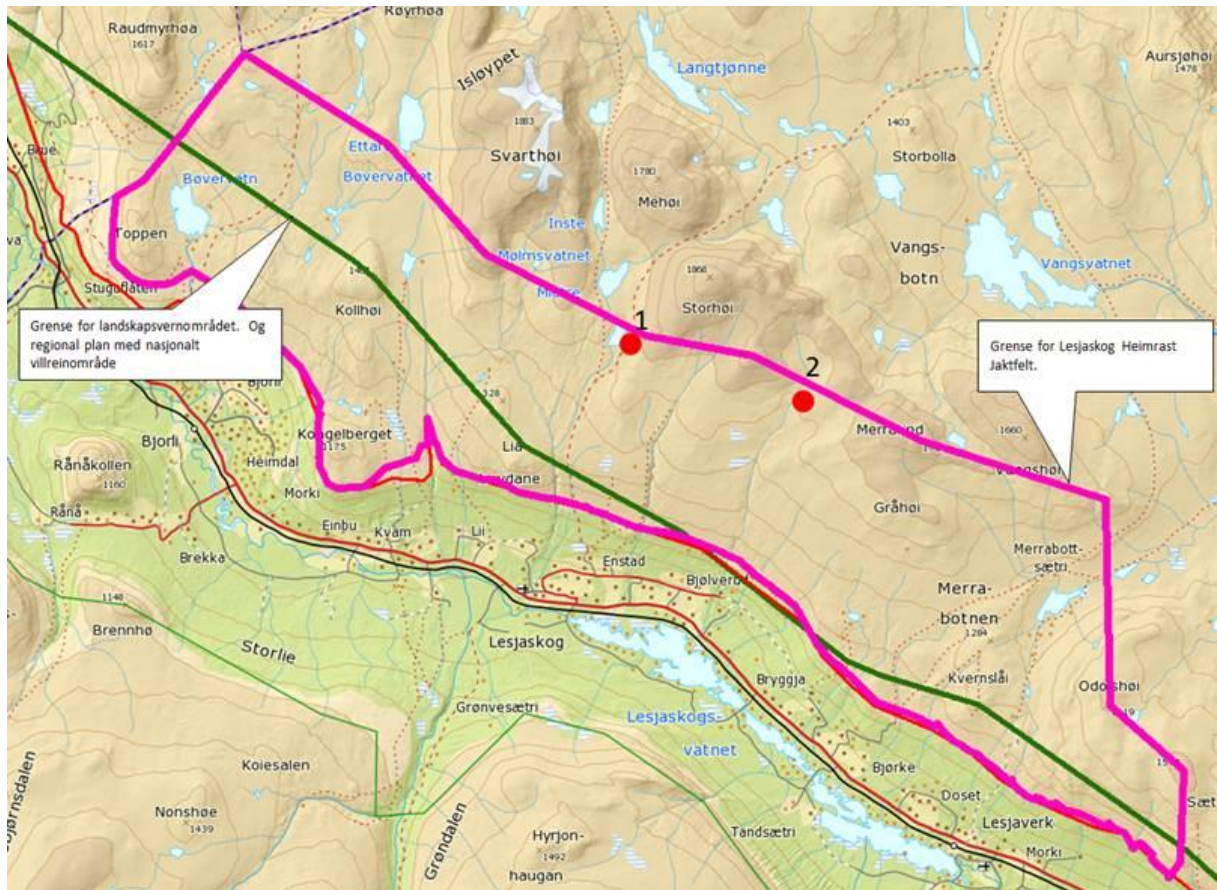
Mennesket har jaktet på villrein gjennom tusener av år og reinen har som en følge av dette utviklet en stor grad av skyhet for mennesket. Den klarer ikke å skille mellom en turgåer eller jeger, og er like redd begge. På fjellet er det få steder å gjemme seg og flukt blir den vanligste reaksjonen. Reinen i Snøhetta ansees å være svært sky, og et menneske som kommer nærmere enn en halv kilometer fra reinen, kan utløse flukt hos reinen. Gjentatte forstyrrelser i samme områder kan medføre at reinen i mindre grad bruker slike områder, og i ytterste konsekvens kan forstyrrelser føre til lavere produksjon og økt dødelighet hos rein.

Villrein unngår ofte menneskelig infrastruktur. Studier har vist at tettheten av rein er 50-95 % lavere enn forventet innenfor en 5 km avstand fra infrastrukturer, selv om det er stor variasjon avhengig av ulike miljøfaktorer, for eksempel type infrastruktur, landskap og individ. Simler med kalv er mest følsomme. Villrein observeres nærmere infrastruktur enn 5 km, men da i lavere antall. Tamreindrift har hatt begrenset omfang i Snøhettaområdet gjennom tidene, sammenliknet med andre fjellområder i Sør-Norge. Snøhetta- og Rondanereinen utgjør i dag den viktigste genetiske ressursen med tanke på representasjon av den opprinnelige, ville fjellreinen i Skandinavia og Europa.

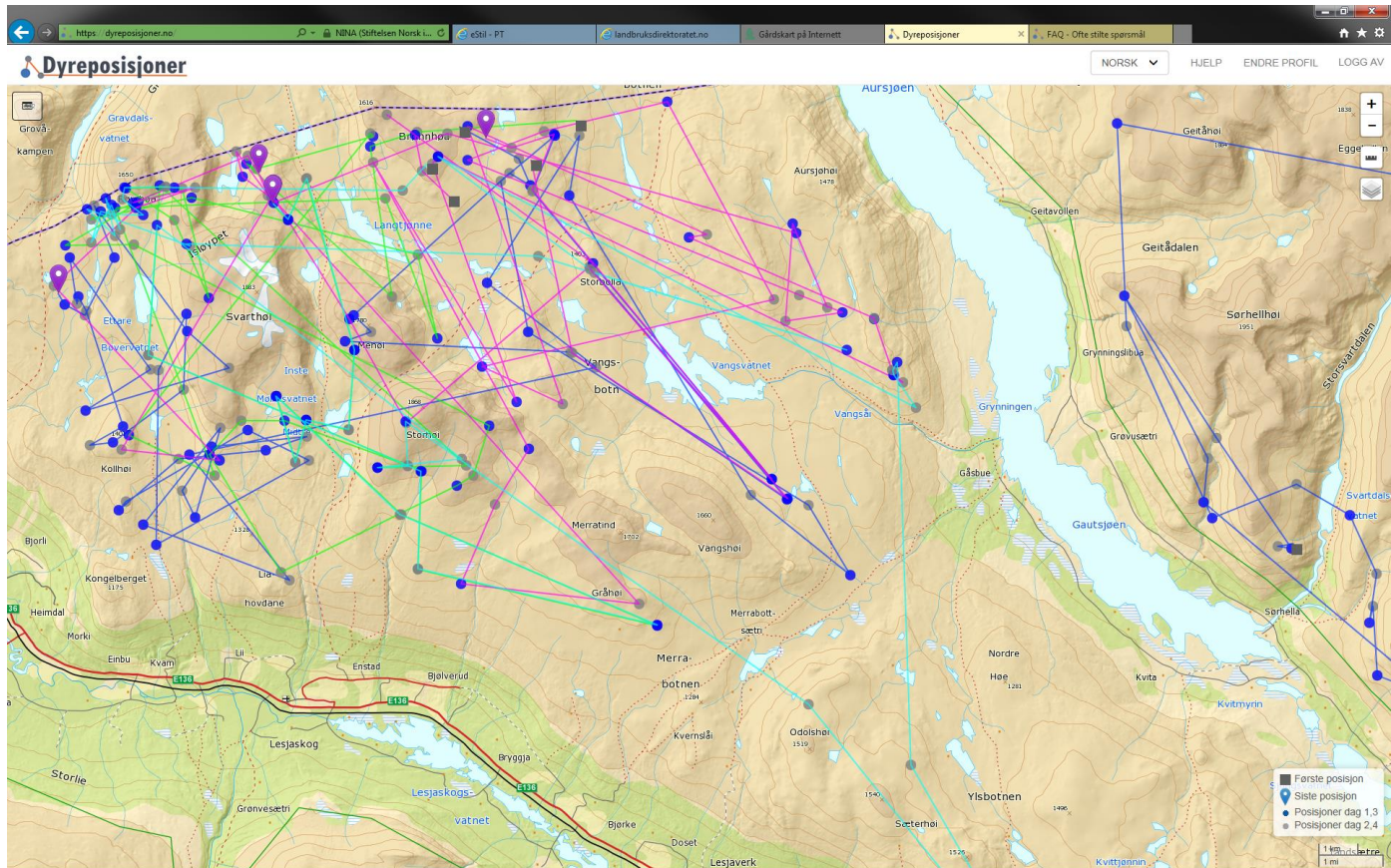
NINA rapport 800 - Villreinen i Snøhetta- og Knutshøområdet (Strand mfl. 2012) viser at det er urovekkende store utfordringer med menneskelig aktivitet og forstyrrelse av villrein flere steder i Snøhetta og Knutshø villreinområde.

Villreinnemnda merker seg også anbefaling fra «Horisont Snøhetta» om å «*Hindre økt bruk og ferdsel i viktige funksjonsområder i de kritiske sesongene*».

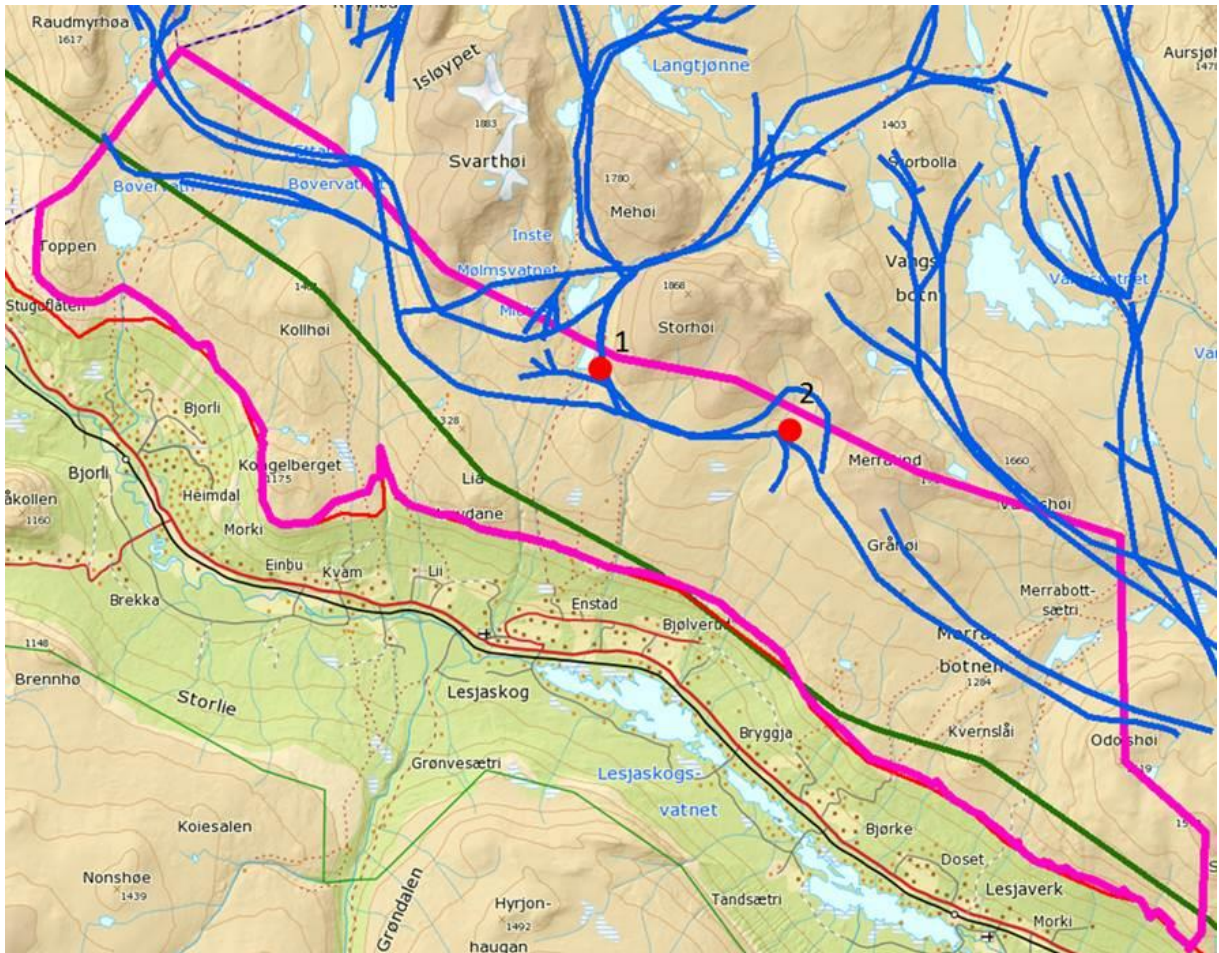
Kommende klimaendringer antas å forverre beiteforholdene for reinen, og den vil trolig få behov for enda større områder for å finne mat. Dette vil stille større krav til arealer og trekkorridorer som er uten inngrep. Ranssonene rundt dagens villreinområder vil dermed generelt kunne bli viktigere i årene som kommer.



Figur 1: Grense LVO, Grense Lesjaskog Heimrast og regional plangrense med nasjonalt villreinområde. Hyttelokaliteter i røde dotter, 1 og 2.



Figur 2: Fra www.dyreposisjoner.no . Mai t.o.m september 2011, i 2010 ser bildet nesten likt ut, minst tre merkede dyr trakk forbi særlig hyttene ved Mølsvatnet. Ser at merket villrein bruker arealene der det ønskes å sette opp nybygg. Kan ikke si noe som skiller lokalitetene for hytte fra dette. Kartene sier at villrein benytter disse områdene sommerstid. Noe mindre bruk av merkede dyr i 2012, men da var også mindre dyr merket, NB!



Figur 3: Trekkveier for villrein i blått, Lesjaskog heimrast sitt område i rosa og røde dotter er tenkte bulokaliteter.

Villreinnemnda er skeptisk til oppsetting av en så stor ny bu som skal stå åpen for allmennheten ved eller midt i kjente villreintrekk.

Relativt lav kalvetelling i Snøhetta i år, rundt 38-39 per 100 simle ungdyr (Pers. medd. fra sekretær i villreinutvalget). Dette tilsier også at en må være varsom med å tillate denne typen nybygg i villreinområdet.

Det som kan tale for søknaden, er dersom det primært skal være tilsynsbu i forbindelse med husdyrdrift i regi Heimrasten direkte, og unntaksvis som utgangspunkt for å kunne utøve villreinjakt på en god måte.

I søknaden står det at bua skal stå åpen for allmennheten og med 24 kvadratmeter kan dette føre til relativt mange overnattingsplasser (Ikke oppgitt antall overnattingsplasser!) og relativt sett høy komfort som kan gjøre at bua kan benyttes av en bredere brukergruppe.

Sekretær henviser til sak i Vikebotn der nemnda uttalte avslag der en grunneier ville ha tilsynsbu for sauer, men innvilget for samme grunneier som søkte sammen med flere

grunneiere da det ble søkt om enkel hytte/bu i Fagerbotn ovafor Eikesdalen i Nesset kommune. Fagerbotn ligger mellom kjente funksjonsområder for villrein både i Vikebotn, og Kjøttåbotn.

Villreinnemnda uttalte seg også skeptisk til ny oppsynshytte med utleie i Tjønnglupen der Oppdal bygdeallmenning var søker, denne uttalen ble gjengitt og vektlagt på en god måte i sak nr. 13-2014 i Dovrefjell nasjonalparkstyre, deres arkivsak 2014/1265. Merk at dette var i nasjonalpark.

Dersom det innvilges tillatelse til bygging av hytte mener nemnda at bua bør flyttes lengre fra kjente trekkveier for villrein. Å argumentere for samlokalisering med andre hytter i denne saken kan være uheldig fordi en kan få mer forstyrrelse på villreinen i området i lengre perioder enn før.

Det bør vurderes å stille vilkår om at bua ikke kan benyttes til ordinær utleievirksomhet, spesielt dersom det godtas at den bygges der det søkes om.

Nemnda mener videre at tiltakshaver må ha en rask frakt- og byggeperiode. Eksempelvis kan tiltakshaver frakte inn helmoduler med helikopter og samle løftene i tid mest mulig.

I avveiningen mellom å ivareta sikkerhetshensyn til fjelloppsynet og hensyn til villreinens langsiktige tilstedeværelse i området finner villreinnemnda kan nemnda akseptere tiltaket dersom bua legges noe lenger unna kjente villreintrekk.

Villreinnemnda viser imidlertid til Dovrefjell nasjonalparkstyre sin behandling av saken der det også vil utredes om tiltaket kan påvirke hovedverneformålet villrein innenfor verneområdene på Dovrefjell.

Sekretær har etter en samlet vurdering kommet til å legge føre- var prinsippet til grunn her, og med tanke på mulig presedens slik søknaden står nå, bør den vurderes avslått med bakgrunn i vurderingen over.

Sekretær ser potensielt behov for bua som kan gagne villreinjakt som kan gagne mål i bestandsplanen for Snøhetta som skal revideres neste år, og ser det samtidig som problematisk med en så stor ny bu i disse to områdene nær kjente funksjonsområder for villrein. Det bør utredes nærmere mulige bedre lokaliteter for bua lenger unna kjente villreintrekk.

FORSLAG TIL VEDTAK:

Villreinnemnda for Snøhetta- og Knutshø uttaler at et føre- var prinsipp bør vektlegges og at søknaden avslås slik den står nå. Det kan føre til negativ presedens også i andre områder dersom en hytte med en slik størrelse ved lokaliteter som benyttes av den relativt sky villreinen i Snøhetta villreinområde for både trekk og beiteområder sommerstid.

Villreinnemnda for Snøhetta- og Knutshø uttaler at søker bør komme med nye forslag til lokalitet lengre unna kjente trekkveier for villrein, og at bua ikke brukes til ordinær utleiehytte for allmennheten dersom den tillates lagt til en av lokalitetene det søkes om her.

BEHANDLING i møte 27.10 2017

Marit Rolstad påpekte samtale med sekretær i Heimrasten som nente at den skulle være utgangspunkt for oppsyn for rypejakt, villreinjakt og beitetilsyn m.m.

Odd Leif Angård: Dersom de påpeker reelt behov for tilsynet, bør en kunne få den låst for allmenn bruk, vurdere om de kan få knytt til seg beitelag. Påpeker i vedtaket at en ønsker størrelsen på bua vurdert på nytt, og at sambruk er viktig for om nemnda vil være positive til nybygget. Vurdere også flytting.

VEDTAK:

Villreinnemnda for Snøhetta- og Knutshø uttaler at et føre- var prinsipp bør vektlegges og at søknaden avslås slik den står nå. Det kan føre til negativ presedens også i andre områder dersom en hytte med en slik størrelse ved lokaliteter som benyttes av den relativt sky villreinen i Snøhetta villreinområde for både trekk og beiteområder sommerstid.

Villreinnemnda for Snøhetta- og Knutshø uttaler at søker bør komme med nye forslag til lokalitet lengre unna kjente trekkveier for villrein, og at bua ikke brukes til ordinær utleiehytte for allmennheten dersom den tillates lagt til en av lokalitetene det søkes om her.

Villreinnemnda for Snøhetta- og Knutshø uttaler at søker må begrunne mer størrelsen på bua/hytta, plassering og vurderer om en kan oppnå samarbeid om bruk med beitelag.

Takk for møtet!

Ålvundfjord
27.10.2017

Tore Rødseth Ulvund
Sekretær

ADRESSELISTE:

Kommune	Medlem	Varamedlem
Rauma	Janne Søvik	Reidar Brude
Lesja	Marit Rolstad	Per Arne Holset
Dovre	Odd Leif Angård	Else Hole Ulekleiv
Oppdal	Kari Toftaker	Arnt Gulaker
Sunndal	Olav Søderberg	Astrid Sæter
Neset	Karianne Rindli	Magne bugge
Folldal	Øyvind Bakken Berg	Eva Stuedal
Tynset	Jon Tore Dalsegg	Signe Marit Lium
Rennebu	Siv Remetun Lånke	Knut Hårstad
Alvdal	Johan Ragnar Eggen	Trine Vardenær Tharaldsteen