



# Villreinnemnda for Rondane og Sølknkletten

## INNKALLING TIL MØTE 5/2022 – Arbeidsutvalget – mailbehandling

<b>SAK:</b>	
<b>2022/34</b>	<b>STOR-ELVDAL – PÅBYGG FRITIDSHUS</b>

### 2022/34 STOR-ELVDAL – UTVIDELSE AV HYTTE I BUFFERSONA

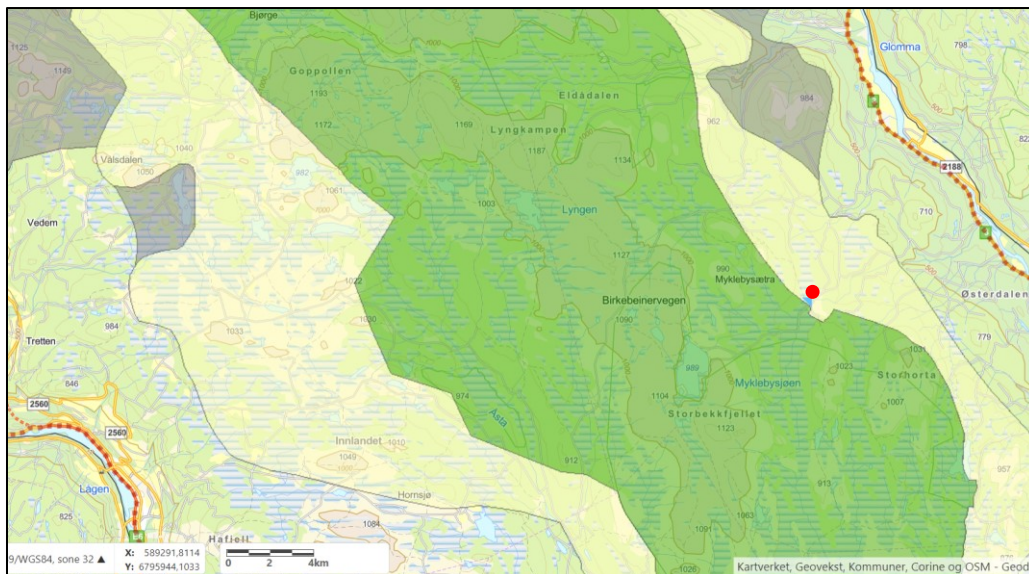
#### SAKSOPPLYSNINGER

Stor-Elvdal kommune har mottatt søknad om tilbygg til eksisterende hytte. Søker ønsker å oppføre tilbygg til eksisterende fritidsbolig, slik at bruksarealet øker med 32 m<sup>2</sup>.

Total bygningsmasse på eiendommen i dag består av to hytter og uthus med et samlet bruksareal på 83 m<sup>2</sup>. Samlet bygningsmasse etter utvidelsen vil bli på 115 m<sup>2</sup>.

#### *Forholdet til Regional plan for Rondane-Sølknkletten*

Hytta som ønskes påbygd ligger i buffersona, (se figur 1), nært nasjonalt villreinområde.



Figur 1. Eiendommens plassering er vist med rød sirkel

## VURDERING

Stor-Elvdal er blant de kommunene i regionalplanområdet hvor villreinnemnda mottar flest høringer om utvidelser av eksisterende hytter fra. Villreinnemnda har gjentatte ganger vist til nasjonale og regionale føringer for villreinhensyn. Gjennom arbeidet med en kvalitetsnorm for villrein er utfordringene for villreinen nå ytterligere dokumentert:

Forskriften for kvalitetsnorm for villrein fastsatt i juni 2020. «*Formålet med kvalitetsnormen er å bidra til at villrein, og de ulike villreinområdene, forvaltes på en slik måte at internasjonale forpliktelser overholdes, og at nasjonale målsettinger om ivaretagelse av levedyktige bestander innenfor sine naturlige utbredelsesområder nås*» <https://lovdata.no/dokument/LTI/forskrift/2020-06-23-1298>.

I klassifiseringen av de 10 nasjonale villreinområdene har nå Rondane blitt klassifisert som rødt (trafikklysklassifisering) av en ekspertgruppe, dvs. at tilstanden for villreinen vurderes som dårlig. Som følge av klassifiseringen skal Klima- og miljødepartementet nå vurdere om det skal utarbeides en tiltaksplan for villreinbestanden/villreinenes leveområder i Rondane.

Stor-Elvdal kommune har så langt ikke fulgt tilrådingene fra regionale myndigheter om å ta villreinhensyn ved behandling av tilbygg på eksisterende hytter, eller vurdert konsekvensene av slike utvidelser samla sett. Hver sak er behandlet som enkeltsaker, der søkers personlige fordeler med utvidelser er tillagt avgjørende vekt.

Villreinnemnda har gjentatte ganger oppfordret kommunen til å foreta en samlet gjennomgang, i tråd med regionalplanen for Rondane-Sølnkletten og signaler fra Kommunal- og moderniseringsdepartementet:

Eiendommen som ønskes utvidet ligger i Sone 2 – Buffersone i Regionalplanen for Rondane Sølnkletten. For påbygg av eksisterende fritidsboliger sier retningslinjene følgende (5.4 Felles retningslinjer for buffersoner, SONE 2):

*«Det kan gis rom for tilbygg, uthus og anneks på eksisterende godkjente bebygde fritidseiendommer utenfor regulert felt innenfor en øvre ramme på 120 m<sup>2</sup> bruksareal (BRA). Parkeringsareal kommer i tillegg. **Lokale rammer for bebyggelsen må konkret vurderes i den enkelte buffersone** og fastsettes ut fra hensyn til villrein, bebyggelsens synbarhet og beliggenhet (snauffjell/skog), terreng, nærhet til vann og vassdrag og tilpasning til omkringliggende bebyggelse». (vår utheving)*

I planbeskrivelsen (3.4.1 - Utvikling av eksisterende fritidsbebyggelse) utdypes retningslinjene:

*«Hensikten med disse retningslinjene er ikke å åpne for en generell utbygging på eksisterende fritidseiendommer innenfor disse rammene, men å gi et mulighetsrom innenfor et øvre "tak" for å foreta en konkret vurdering av ulike områder og tiltak lokalt, sett i forhold til de ulike interessene som skal ivaretas».*

Behovet for å gjennomføre en samla analyse for å se på de samla konsekvensene for villreinen ble understreket av Kommunal- og moderniseringsdepartementet da de fastsatte kommuneplanens arealdel for en annen kommune i regionalplanområdet, Ringebu, i juni 2019. KMD tillot da at hytter i *utviklingssonen* i reguleringsplanen kunne utvides til 120 m<sup>2</sup> BRA uten dispensasjonsbehandling (dvs. behandles kun som byggesak). For buffersona tillot *ikke* KMD en slik praksis:

*«Kommunal- og moderniseringsdepartementet mener det er positivt at kommunen vil avklare rammene for utvidelse av eksisterende fritidsboliger utenom regulerte områder, slik at saksbehandlingen av tiltak på disse eiendommene kan forenkles. **Det mangler likevel en konkret og områdevis vurdering av utbyggingsramme og konsekvenser for villreinen, slik***

**den regionale planen forutsetter** (vår utheving)..... Kommunen bør ved neste revisjon av kommuneplanens arealdel foreta en mer konkret vurdering av fritidsboligene i buffersonen i forhold til øvre ramme for utvidelse, slik at også disse fritidsboligene kan avsettes til LNF-spredt fritidsbebyggelse».

En samla vurdering av utvidelser av eksisterende hytter i buffersona vil kunne danne grunnlag for at kommunen kan utarbeide bestemmelser til kommuneplanen om utvidelser av eksisterende fritidsbygg i LNF-områder. Med slike bestemmelser på plass vil kommunen kunne behandle framtidige søknader om utvidelser kun som byggesaker, og slippe dispensasjonsbehandling. Dette vil være arbeidsbesparende og konfliktdempende både for kommunen og regionale myndigheter, samt sikre større forutsigbarhet for tiltakshaver.

Ringebu kommune er som nevnt i tidligere høringsuttalelser i gang med arbeidet med en slik samla vurdering. De har nå fått utarbeidet en grunnlagsrapport der sårbarheten er vurdert for ulike deler av kommunen, se vedlegg.

### **FORSLAG TIL VEDTAK**

Stor-Elvdal kommune oppfordres på nytt til å gjennomføre en samla vurdering av utvidelser av eksisterende hytter i buffersona, som grunnlag for bestemmelser til kommuneplanen. Så lenge en slik vurdering ikke foreligger, vurderes det at retningslinjene i regionalplanen for Rondane og Sølknletten ikke er fulgt opp, og at en vurdering av samla belastning etter nml §10 heller ikke er gjennomført. Grunnlaget for å innvilge dispensasjon er da ikke tilstede.

Som grunnlag for å utarbeide bestemmelser til kommuneplanen, anbefaler villreinnemnda at Stor-Elvdal kommune gjennomfører en analyse tilsvarende den Ringebu kommune har fått gjennomført, jfr. vedlegg.

Klassifiseringen av de nasjonale villreinområdene som nå er gjennomført viser at situasjonen for villreinen i Norge er kritisk. Nasjonale tiltaksplaner for å ivareta villreinen og villreinens levearealer er nå til vurdering i Klima- og miljødepartementet. Villreinnemnda vil oppfordre kommunene til å ta sin del av ansvaret for å ivareta villreinen. Gjennom kommunenes arealforvaltning etter Plan- og bygningslova er en sikret større lokal fleksibilitet enn gjennom eventuelle framtidige nasjonale retningslinjer.

### **STYRETS BEHANDLING**

Ved klassifiseringen av de nasjonale villreinområdene i Norge ble Rondane klassifisert som rødt, dvs. dårlig kvalitet. Dette understøtter nemndas vedtak ytterligere.

### **VEDTAK**

Stor-Elvdal kommune oppfordres på nytt til å gjennomføre en samla vurdering av utvidelser av eksisterende hytter i buffersona, som grunnlag for bestemmelser til kommuneplanen. Så lenge en slik vurdering ikke foreligger, vurderes det at retningslinjene i regionalplanen for Rondane og Sølknletten ikke er fulgt opp, og at en vurdering av samla belastning etter nml §10 heller ikke er gjennomført. Grunnlaget for å innvilge dispensasjon er da ikke tilstede.

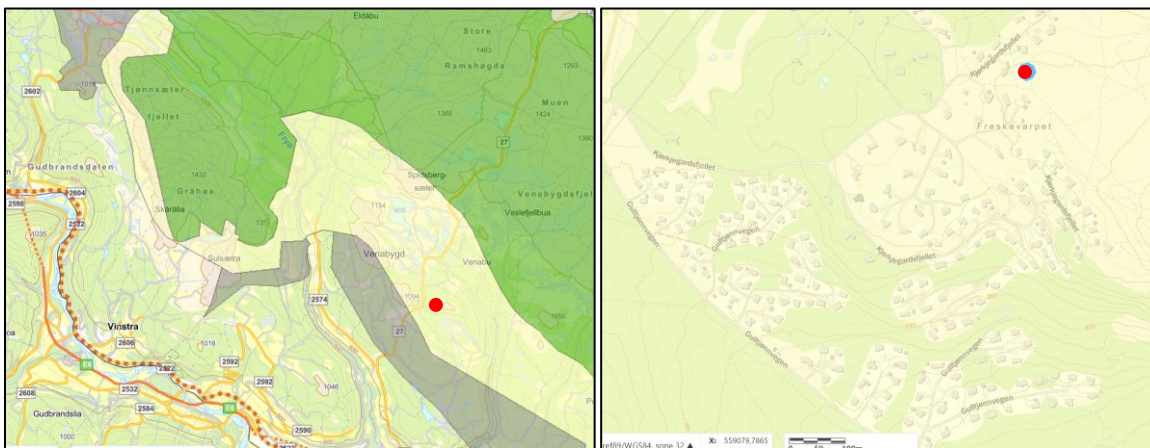
Som grunnlag for å utarbeide bestemmelser til kommuneplanen, anbefaler villreinnemnda at

Stor-Elvdal kommune gjennomfører en analyse tilsvarende den Ringebu kommune har fått gjennomført, jfr. vedlegg.

Klassifiseringen av de nasjonale villreinområdene som nå er gjennomført viser at situasjonen for villreinen i Norge er kritisk. Nasjonale tiltaksplaner for å ivareta villreinen og villreinens levearealer er nå til vurdering i Klima- og miljødepartementet. Villreinnemnda vil oppfordre kommunene til å ta sin del av ansvaret for å ivareta villreinen. Gjennom kommunenes arealforvaltning etter Plan- og bygningslova er en sikret større lokal fleksibilitet enn gjennom eventuelle framtidige nasjonale retningslinjer.

Sak der det foreslås forenkla behandling (behandles av Jørund og Solvår)

Ringebu kommune har mottatt søknad om vegforlenging fram til eksisterende hytte i regulert område i buffersona. Hytta ligger i et område med mange hytter, og nær andre hytter og 40 meter fra eksisterende vei (se kart under)



Villreinnemnda har behandlet flere slike saker de to siste årene, se f.eks. sak 2021-50. Nemnda fattet i denne saken følgende vedtak:

*«Prinsipielt bør det føres en restriktiv dispensasjonspraksis for vegframføring til eksisterende hytter, siden vegutløsning normalt medfører økt bruk av hyttene og dermed økt ferdsel inn i villreinens leveområder.*

*Den aktuelle vegforlengingen ser ut fra vedlagte tegninger ut til å være kort, og kommer i et område som allerede er relativt tett utbygd av hytter og veger. Området ligger også langt fram på Venabygdsfjellet. Med den avstand som er fra eksisterende veg og nesten flatt terreng fram til hyttene, vil økningen i bruk av hyttene sannsynligvis bli liten, sammenlignet med en situasjon uten veg».*

Jeg foreslår at nemnda sender en mail til kommunene med samme ordlyd.

#### **STYRETS BEHANDLING**

Ingen merknad. Mail sendes kommunen som forelått.