



## Villreinnemnda for Rondane og Sølnekletten

### PROTOKOLL FRA ARBEIDSUTVALGET – mailbehandling juni og juli 2020

**Deltakere:** Jørund Båtstad, Solvår Brustad Lilleeng, Laila Bårdsløkken, (sak 43 og 47) og Anne K. Tina Lyslo (sak 46). Frafall: Trond Ivar Paaske (sak 45)

SAKER:	
2020/43	RINGEBU – OPPFØRING AV NETTSTASJON I LNF-OMRÅDE PÅ ØKSENDALEN OG KJØRRA
2020/44	ENDRING I MOTORFERDSELSFORSKRIFTEN - HØRING
2020/45	ALVDAL KOMMUNE – RIVING OG OPPSETTING AV UTHUS
2020/46	NORD-FRON KOMMUNE - TILBYGG EKSISTERENDE FRITIDSBOLIG
2020/47	RINGEBU – RIVING AV EKSISTERENDE FRITIDSBOLIG OG OPPSETTING AV NY

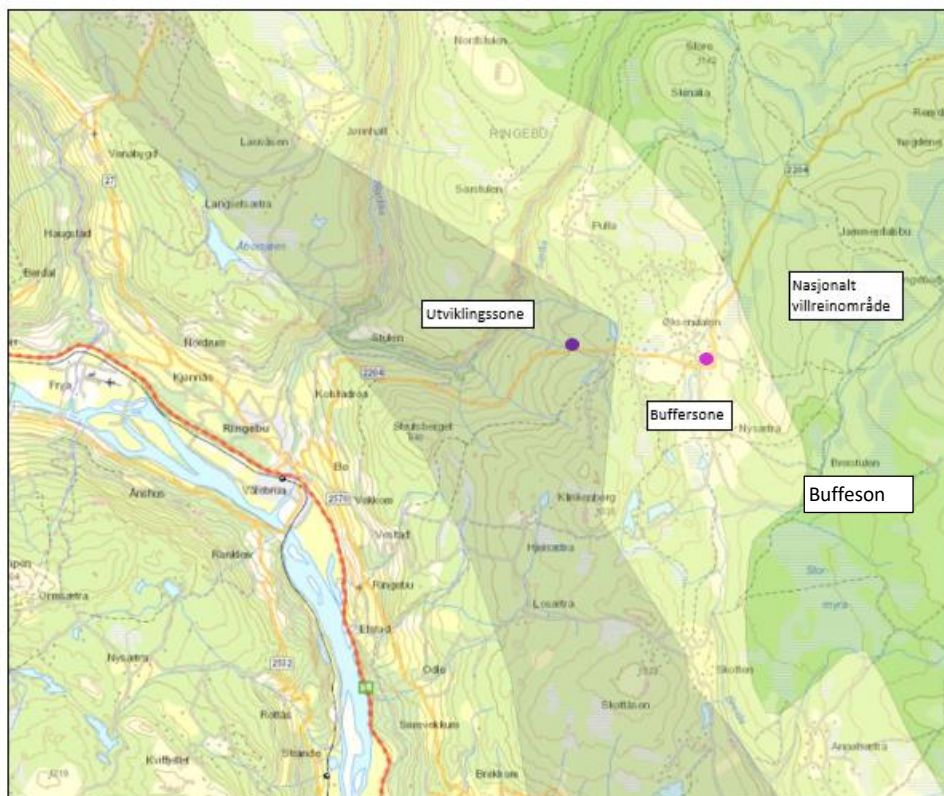
### 2020/43 RINGEBU – oppføring av nettstasjon i LNF-område på Øksendalen og Kjørra

#### SAKSOPPLYSNINGER

Ringebu kommune har mottatt søknad om oppsetting av to nettstasjoner på Øksendalen (strøm til 20 hytteeiendommer) og Kjørra (strøm til 14 hytteeiendommer). Nettstasjonen har grunnflate 5,55 m<sup>2</sup> og blir liggende ved vei.

#### Forholdet til Regional plan for Rondane-Sølnekletten

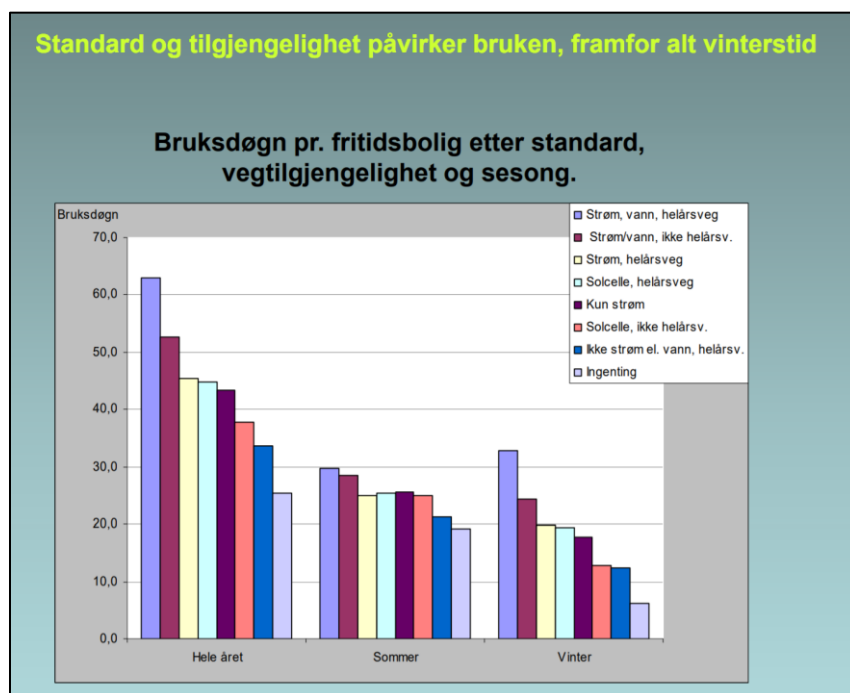
Nettstasjonen ved Øksendalen ligger i buffersona, mens nettstasjonen ved Kjørra ligger i utviklingssona.



Plassering av to nye nettstasjoner i Øksendal-området (mørk lilla: Kjørra, lys lilla Øksendalen)

## VURDERING

Østlandsforskning har vist at standard og tilgjengelighet for hytter påvirker bruken, framfor alt vinterstid (<https://www.ostforsk.no/wp-content/uploads/2017/09/142009.pdf>):



Økt bruk vil igjen sannsynligvis medføre økt ferdsel inn i villreinens leveområder. Innlegging av strøm i hytter er derfor i utgangspunktet ikke ønskelig, særlig ikke i områder nær nasjonalt villreinområde. Innlegging av strøm er av de forhold som utgjør en av de små bitene i en bit-for-bit-utvikling med større press på villreinens arealer. Innlegging av strøm burde derfor vært vurdert i sammenheng med både utbygging av nye hytter og utvidelser av eksisterende hytter. Dette skjer imidlertid sjelden.

Strømframføring til hytter i utviklingssona vil måtte aksepteres. I buffersona kan det være mer betenkelig, særlig nær nasjonalt villreinområde. Det vil i buffersona være hensiktsmessig å sette et skille mellom hytter i områder der en ikke har strømframføring fra før og der framføring vil kunne utløse krav om ytterligere standardheving, og hytter som ligger i utkanten av områder hvor en allerede har slik strømframføring, og der en framføring vil føre til en begrensa tilleggsbelastning for villreinen. Dette har også vært praksisen i tilsvarende saker fra Villreinnemnda tidligere.

I dette tilfellet er det snakk om relativt få hytter. Disse ligger også nær områder som allerede har strømframføring (Måsåplassen og omegn). Saken vurderes derfor slik at villreinnemnda ikke bør frarå dispensasjon, men at framføring av strøm tas med i vurderingen av samla konsekvenser av tiltak i buffersona for villreinen ved framtidig revisjon av kommuneplanen.

## **FORSLAG TIL VEDTAK**

Villreinnemnda mener at kommunene i utgangspunktet bør være forsiktige med strømframføring til hytter nær nasjonalt villreinområde. Strømframføring fører til økt bruk av hyttene, og dermed sannsynligvis også økt ferdsel inn i villreinenes leveområder.

I dette tilfellet er det snakk om relativt få hytter i utkanten av områder der det allerede er strømframføring. Tilleggsbelastningen vil derfor bli relativt begrenset. Villreinnemnda vil derfor ikke motsette seg at dispensasjon innvilges som omsøkt.

Innlegging av strøm er av de forhold som utgjør en av de små bitene i en bit-for-bit-utvikling med større press på villreinens arealer. Innlegging av strøm burde derfor ha vært vurdert i sammenheng med både utbygging av nye hytter og utvidelser av eksisterende hytter. Framføring av strøm som skjer fram til ny revisjon av kommuneplanen, vil derfor måtte tas med i vurderingen av samla konsekvenser av tiltak i buffersona for villreinen ved en framtidig revisjon av kommuneplanen.

## **STYRETS BEHANDLING**

Ingen merknader.

## **VEDTAK**

Villreinnemnda mener at kommunene i utgangspunktet bør være forsiktige med strømframføring til hytter nær nasjonalt villreinområde. Strømframføring fører til økt bruk av hyttene, og dermed sannsynligvis også økt ferdsel inn i villreinenes leveområder.

I dette tilfellet er det snakk om relativt få hytter i utkanten av områder der det allerede er strømframføring. Tilleggsbelastningen vil derfor bli relativt begrenset. Villreinnemnda vil derfor ikke motsette seg at dispensasjon innvilges som omsøkt.

Innlegging av strøm er av de forhold som utgjør en av de små bitene i en bit-for-bit-utvikling med større press på villreinens arealer. Innlegging av strøm burde derfor ha vært vurdert i sammenheng med både utbygging av nye hytter og utvidelser av eksisterende hytter. Framføring av strøm som skjer fram til ny revisjon av kommuneplanen, vil derfor måtte tas med i vurderingen av samla konsekvenser av tiltak i buffersona for villreinen ved en framtidig revisjon av kommuneplanen.

## 2020/44 ENDRING I MOTORFERDSELFORSKRIFTEN - HØRING

### SAKSOPPLYSNINGER

Klima- og miljødepartementet har sendt endringer i motorferdselforskriften på høring. Endringene gjelder adgangen til å bruke snøskuter for å frakte bagasje og utstyr til hytte. I dag er regelen slik:

*Etter skriftlig søknad kan kommunestyret gi tillatelse til bruk av snøscooter for eier av hytte for transport av bagasje og utstyr mellom bilveg og hytte som ligger minst 2,5 km fra brøytet bilveg når det i området ikke er mulighet for leiekjøring.*

Dvs. at det i dag er tre vilkår for at hytteeier kan kjøre bagasje og utstyr til hytta sjøl med snøscooter:

1. Hytta må ligge minst 2,5 km fra bilveg.
2. Det er ikke etablert en leiekjøringsordning for området hytta ligger i.
3. Det må sendes søknad til kommunen som må gi tillatelse til en dispensasjon.

Merk at dagens regler kun gjelder for hytteeieres egen kjøring. Leiekjørere har en generell dispensasjon for å kjøre til hytter innenfor et definert område, og med leiekjører er det ikke krav om at hytta skal ligge minst 2,5 km fra bilveg. Hytteeiere kan bruke leiekjørere til bagasjetransport uansett hvor nær hytta ligger veien.

De endringene som er sendt på høring innebærer at de to første vilkårene i dagens forskrift tas bort. Dvs. at kommunen kan gi hytteeiere adgang til å kjøre scooter til hytta sjøl, også når hytta ligger nærmere vei enn 2,5 km og også om det finnes et tilbud om leiekjøring i området. Men det må fortsatt sendes søknad til kommunen, som har mulighet for å avslå søknaden.

Departementet ber om høringsinstansenes syn på om det bør settes vilkår for kommunens adgang til å gi slik tillatelse, for eksempel krav om at tillatelsen bare skal gis langs kartfestet trasé og at det i tillatelsene skal settes en begrensning på hvor mange turer som kan kjøres per sesong.

Villreinerådet i Norge og Villreinnemnda for Snøhetta og Knutshø har allerede behandlet saken:

#### Uttalelse fra Villreinerådet i Norge

Villreinerådet er sterkt imot endringsforslagene i motorferdsellova. Vi mener også at konsekvensene av forslaget er mangelfullt utredet, spesielt med tanke på konsekvenser for villrein.

Skulle forslaget bli stående, så forventer vi at det i forskriftene settes et spesifisert vilkår om at tillatelse ikke kan gis i villreinens leveområde.

#### Uttalelse fra Villreinnemnda for Snøhetta og Knutshø

Nemnda mener at det er viktig å ivareta villreinen som art og Norges internasjonale ansvar har. Den foreslåtte endringen i forskriften vil kunne gi økte forstyrrelser i villreinområder.

For å ivareta Norges internasjonale ansvar, og villreinen som art, bør det ikke åpnes i forskriften for å kunne benytte snøskuter for å frakte bagasje og utstyr til fritidsbolig dersom denne ligger mindre enn 2,5 km fra brøytet vei i de nasjonale villreinområdene.

### VURDERING

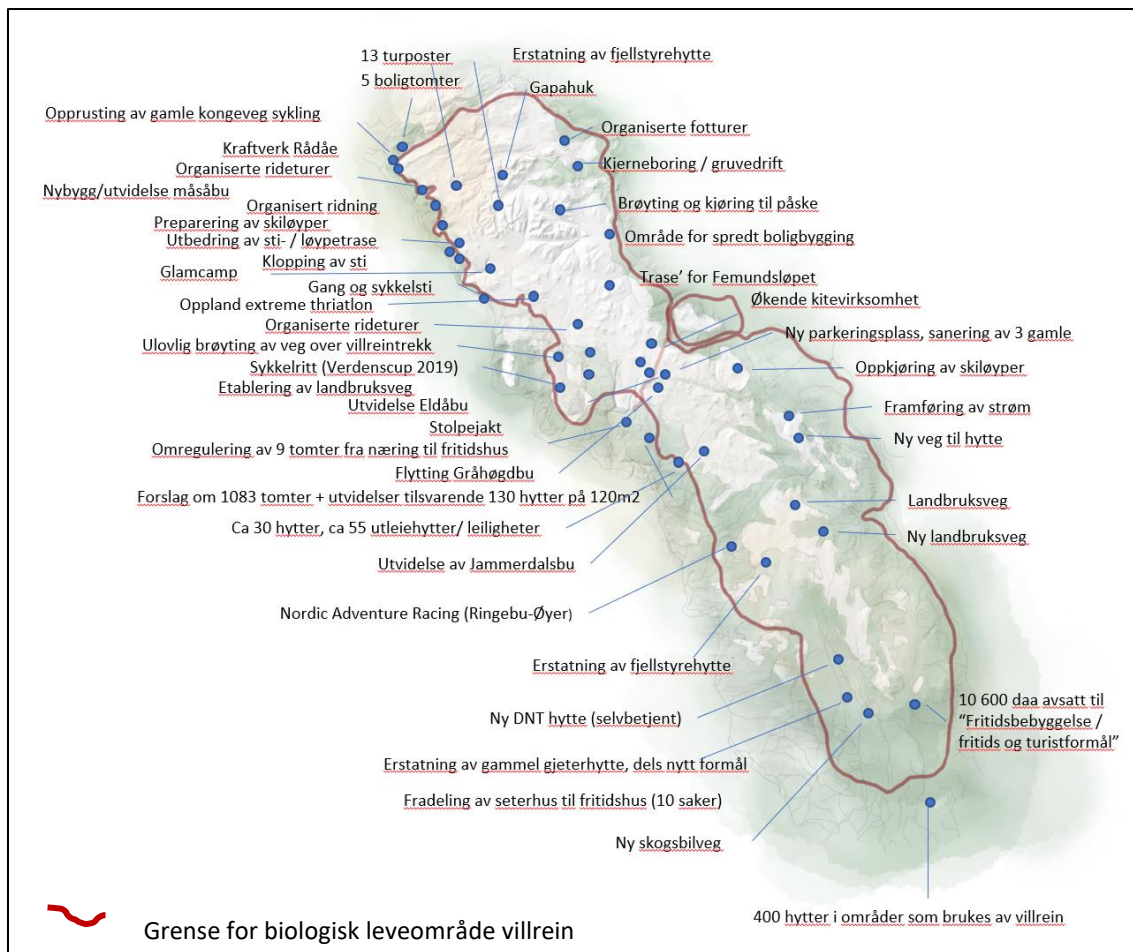
IUCN satte i 2016 villreinen på den globale rødlista for truede arter, som følge av en global tilbakegang på om lag 40 % siste 21-27 år. Ved siden av mindre forekomster i det vestlige Russland, er Norge det eneste europeiske landet med opprinnelig, vill fjellrein. Villreinen er derfor definert som en nasjonal ansvarsart.

Villreinen har en nomadisk livsførsel, og menneskelig påvirkning og vedvarende forstyrrelser har ført til at vi nå i Norge har gått fra rundt fire store sammenhengende områder i førhistorisk tid, til 24 mindre, isolerte områder med villrein. Villreinbestandene vinterstid er sårbare for forstyrrelser. Fragmentering og reduksjon av leveområdene er fortsatt den største trusselen for villreinen i Norge.

Villreinen i Rondane-Dovre er av den genetisk sett mest verdifulle villreinen. DNA-analyser tyder på at villreinen her har opprettholdt sin genetiske egenart uten vesentlig innblanding fra andre. Ferdsløse og inngrep har imidlertid allerede delt villreinstammen i Rondane i tre delbestander. Oppsummeringer som villreinnemnda har gjort, viser et fortsatt stort press på villreinens arealer, særlig i Rondane, se figur 1. Figuren viser saker som har vært til behandling i villreinnemnda i perioden 1. januar 2016 tom 15. mai 2019. Dispensasjonssaker for utvidelser av fritidshus har vært mange, men er ikke inkludert i figuren pga. lesbarhet.

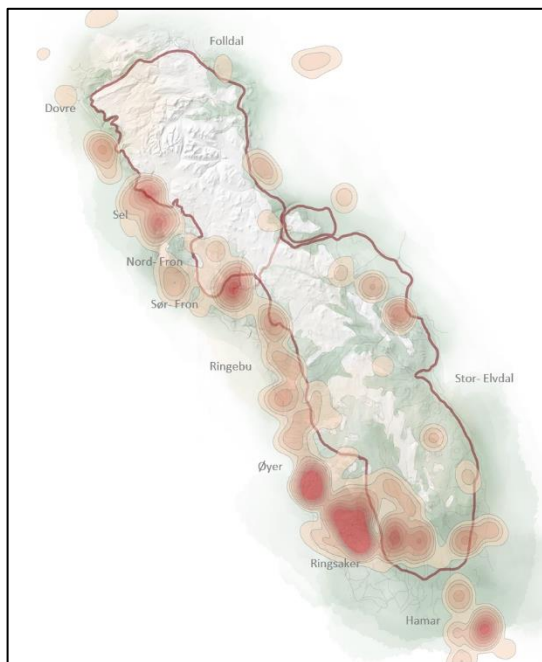
Pr. 25.6.2020 var det registrert 24.846 hytter, setrer og buer innenfor plangrensene for regionalplan Rondane-Sølnkletten bare i Rondane. 10.270 av disse ligger innenfor hensynssonene for villrein i regionalplanen, se figur 2. I tillegg er det innenfor hensynssonene en tomtereserve på anslagsvis 2.000 godkjente tomter som ennå ikke er bebygd. Hvor mange av dagens hytter som ikke har bilvei helt fram har vi ikke tall for, men det er et betydelig antall.

Dersom det åpnes for at hytteeiere kan anskaffe scooter og kjøre til hytta sjøl, skal dette i prinsippet kunne reguleres med at kjøring kun tillates langs etablerte traséer og avgrensing av antall turer pr. år. Forbud som ikke håndheves har imidlertid begrenset effekt. Dagens oppsynskorps (SNO og fjellstyrene) har på ingen måte tilstrekkelige ressurser til å følge opp at vilkårene i tillatelser overholdes. Dersom det åpnes for at hytteeiere selv kan kjøre til hyttene, er det betydelig fare for økt ulovlig kjøring, og økt press på villreinens arealer i en sårbar periode for villreinen. Miljødirektoratet doblet i årets sesong anmeldelser for ulovlig scooterkjøring sammenlignet med foregående sesong, til tross for at det ble gjennomført færre kontroller pga. koronasituasjonen. Miljødirektoratets direktør, Ellen Hambro, omtaler utviklingen som urovekkende <https://www.miljodirektoratet.no/aktuelt/nyheter/2020/juni-2020/dobbelt-sa-mange-anmeldtfor-ulovlig-snoskuterkjoring/>.



Figur 1. Saker som har vært til behandling i villreinnemnda i perioden 1. januar 2016 tom 15. mai 2019. Dispensasjonssaker for utvidelser av fritidshus er ikke inkludert.

Kilde: NINA. Kartfortelling Rondane. <http://server.villrein.no/fokus/rn>



Figur 2. Intensitetskart for hytter, setrer og buer i Rondane pr. 1.1. 2019.



Fylkesmannen i Oppland har tidligere hatt en gjennomgang av dispensasjonspraksisen etter motorferdsellova og -forskriften i to regioner. For 2016 omfattet gjennomgangen vedtak i noen Valdres-kommuner: Vang, Vestre Slidre, Nord-Aurdal og Sør-Aurdal. For 2017 omfattet gjennomgangen Gudbrandsdalskommunene Lesja, Dovre, Sel, Vågå, Lom, Skjåk og Nord-Fron.

Disse kommunene har alle etablerte leiekjøringsordninger. I de 11 kommunene var det i den årsperioden gjennomgangen omfattet bare 3 søknader om å kjøre med scooter til egen hytte. Dette er en sterk indikator for at den etablerte leiekjøringsordningen dekker behovet for bagasje- og utstyrstransport til hytter uten bilvei vinterstid svært godt, også i kommuner med mange hytter. Det er dermed også en ordning som krever lite saksbehandling i kommunene.

Dagens ordning med leiekjøring leiekjøringsordninger har mange fordeler kontra at hytteeiere selv kjører:

- Enklere og mindre ressurskrevende å føre kontroll.
- Dekker behovet for kjøring selv i store hyttekommuner, jfr. gjennomgangen hos Fylkesmannen i Oppland.
- Gir mindre risiko for ulovlig kjøring.
- Gir sannsynligvis mindre motorferdsel totalt.
- Gir sannsynligvis langt mindre omfang av saksbehandling i kommunene og hos klageinstansen, jfr. gjennomgangen hos Fylkesmannen i Oppland.
- Gir muligheter for lokal næringsutvikling.

Med en velfungerende ordning i dag er det vanskelig å se at en litt enklere tilgang til bagasjetransport til hytter vinterstid forsvarer en økt risiko for forstyrrelser av vilt generelt og villrein spesielt, samt bortfall av de fordeler med dagens ordning som er nevnt over.

## **FORSLAG TIL VEDTAK**

Den foreslåtte endringen i forskriften vil kunne gi økte forstyrrelser i villreinområder som allerede har et stort ferdsels- og utbyggingspress. Med en velfungerende ordning i dag er det vanskelig å se at en litt enklere tilgang til bagasjetransport til hytter vinterstid forsvarer en økt risiko for forstyrrelser av vilt generelt og villrein spesielt, samt bortfall av de fordeler med dagens ordning som er nevnt i saksinnstillingen. Villreinnemnda for Rondane og Sørknetten vil derfor sterkt frarå å lempe på vilkårene i dagens motorferdsselforskrift.

Skal motorferdselregelverket endres, bør dette komme som en helhetlig gjennomgang av regelverket og etter en grundig konsekvensvurdering, ikke som mindre tilleggsendringer over tid.

## **STYRETS BEHANDLING**

Ingen merknader.

## **VEDTAK**

Den foreslåtte endringen i forskriften vil kunne gi økte forstyrrelser i villreinområder som allerede har et stort ferdsels- og utbyggingspress. Med en velfungerende ordning i dag er det vanskelig å se at en litt enklere tilgang til bagasjetransport til hytter vinterstid forsvarer en økt risiko for forstyrrelser av vilt generelt og villrein spesielt, samt bortfall av de fordeler med dagens ordning som er nevnt i saksinnstillingen. Villreinnemnda for Rondane og Sørknetten vil derfor sterkt frarå å lempe på vilkårene i dagens motorferdsselforskrift.

Skal motorferdselregelverket endres, bør dette komme som en helhetlig gjennomgang av regelverket og etter en grundig konsekvensvurdering, ikke som mindre tilleggsendringer over tid.

## 2020/45 ALVDAL– RIVING OG OPPSETTING AV UTHUS

### SAKSOPPLYSNINGER

Alvdal kommune har mottatt søknad om å rive eksisterende uthus på 8 m<sup>2</sup> og sette opp et nytt på 12 m<sup>2</sup>. Bygningsmassen på eiendommen i dag består i tillegg av en hytte med et areal på 58 m<sup>2</sup>. Totalareal etter evt. utbygging blir på 70 m<sup>2</sup>.

### Forholdet til Regional plan for Rondane-Sølnkletten

Eiendommen det søkes om dispensasjon for ligger i nasjonalt villreinområde (jfr. figur 3). I følge retningslinjene for regionalplanen kan det vurderes tilbygg, uthus og anneks på eksisterende godkjente bebygde fritidseiendommer utenfor regulert felt.



Figur 3. Lokalisering av eiendommen der det ønskes uthus. Lilla prikk markerer plassering av eiendommen.

### Villreinnemndas behandling av tilsvarende saker

I sak 2020/21 behandlet villreinnemnda en tilsvarende sak, om uthus i nasjonalt villreinområde i Stor-Elvdal. Også denne saken gjaldt et frittstående uthus med beskjedent areal. Villreinnemnda hadde ikke innvendinger til dette uthuset.

### VURDERING

Et uthus med bod og vedskjul vil ikke medføre økning av boarealet. Det er imidlertid viktig at slike bygg ikke seinere omgjøres til oppholdsrom. Dette kan gjøres ved å sette vilkår om at det ikke er tillatt med pipe/ildsted i uthuset.

### FORSLAG TIL VEDTAK

Villreinnemnda har ikke innvendinger til at det gis tillatelse til riving av eksisterende uthus og oppføring av nytt uthus som omsøkt, gitt at det blir satt vilkår om at det ikke er tillatt med pipe/ildsted i uthuset.



## STYRETS BEHANDLING

Ingen merknader.

## VEDTAK

Villreinemnda har ikke innvendinger til at det gis tillatelse til riving av eksisterende uthus og oppføring av nytt uthus som omsøkt, gitt at det blir satt vilkår om at det ikke er tillatt med pipe/ildsted i uthuset.

## 2020/46 NORD-FRON – TILBYGG EKSISTERENDE FRITIDSBOLIG

### SAKSOPPLYSNINGER

Nord-Fron kommune har mottatt søknad om tilbygg (53 m<sup>2</sup> BRA) til eksisterende fritidsbolig. Eksisterende hytte og anneks utgjør et samlet BRA på 73 m<sup>2</sup>. Det er planlagt å rive 6 m<sup>2</sup> og sette opp et tilbygg på 53 m<sup>2</sup>, hvilket gir et samla bruksareal på 120 m<sup>2</sup>.

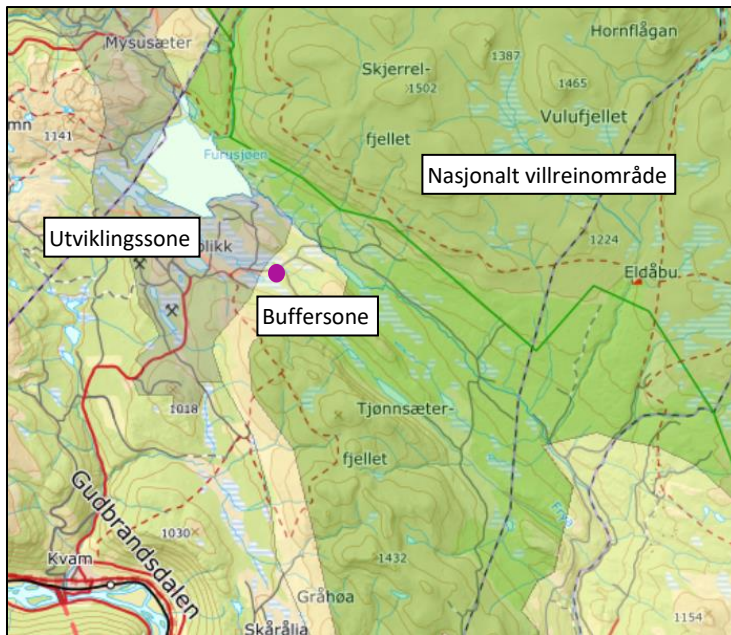
Det nye tilbygget skal ifølge medsendte tegninger romme stue, kjøkken og bad, mens den gamle delen skal inneholde 4 soverom og bad. Det er ikke oppgitt hvor mange soverom hytta har i dag, men med BYA på ca. 55 m<sup>2</sup>, betyr utvidelsen sannsynligvis en kraftig økning av soveromkapasiteten.

### Forholdet til Regional plan for Rondane-Sølknletten

Eiendommen ligger i buffersona i regional plan. Retningslinjene sier her at *«Det kan gis rom for tilbygg, uthus og anneks på eksisterende godkjente bebygde fritidseiendommer utenfor regulert felt innenfor en øvre ramme på 120 m<sup>2</sup> bruksareal (BRA). Parkeringsareal kommer i tillegg. Lokale rammer for bebyggelsen må konkret vurderes i den enkelte buffersona og fastsettes ut fra hensyn til villrein, bebyggelsens synbarhet og beliggenhet (snauffjell/skog), terreng, nærhet til vann og vassdrag og tilpasning til omkringliggende bebyggelse. Kommunene anbefales (gjennom revidering av kommuneplanens arealdel) å utarbeide særskilte bestemmelser for buffersonene».*

I planbeskrivelsen (3.4.1 - Utvikling av eksisterende fritidsbebyggelse) utdypes retningslinjene: *«Hensikten med disse retningslinjene er ikke å åpne for en generell utbygging på eksisterende fritidseiendommer innenfor disse rammene, men å gi et mulighetsrom innenfor et øvre "tak" for å foreta en konkret vurdering av ulike områder og tiltak lokalt, sett i forhold til de ulike interessene som skal ivaretas».*

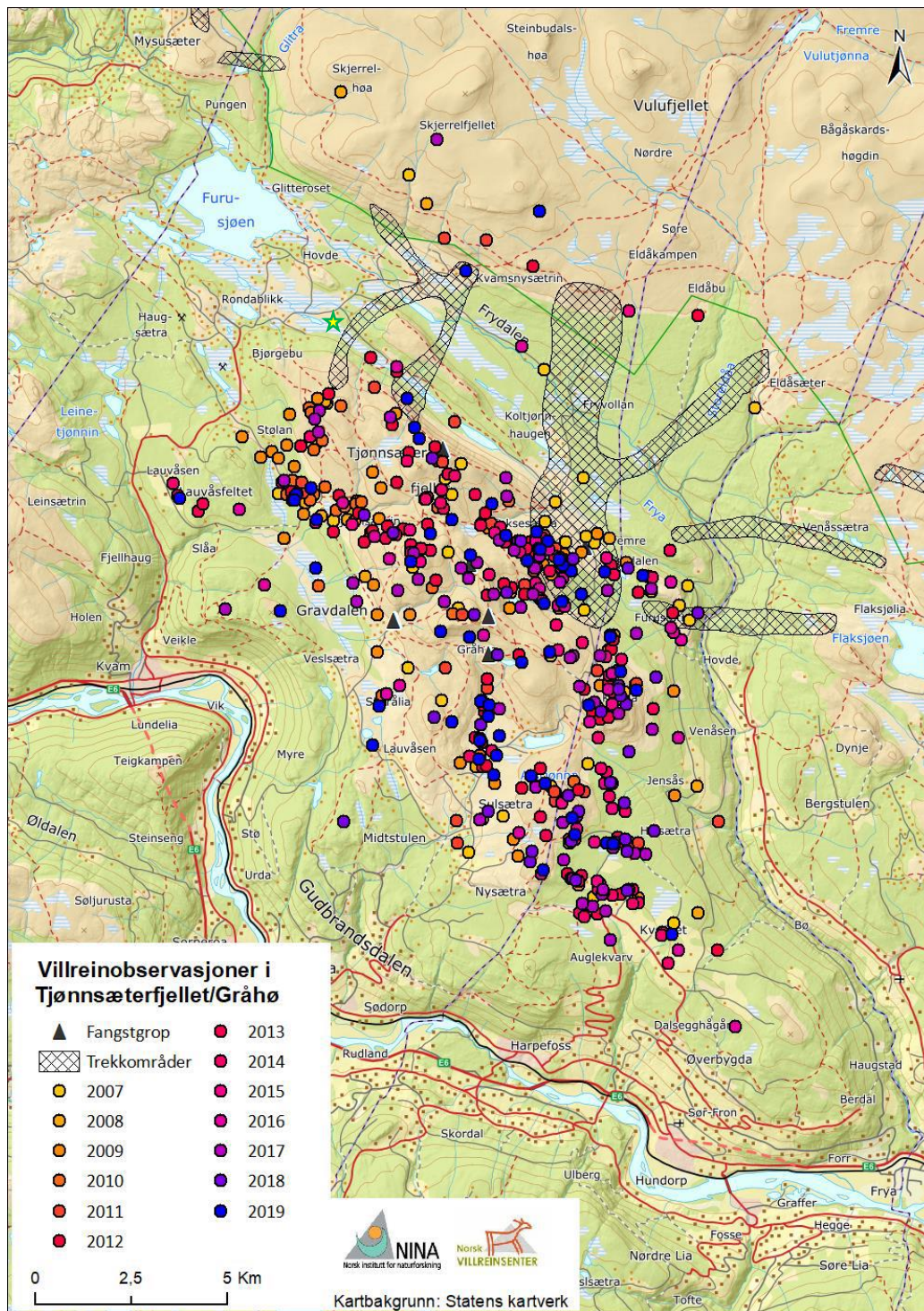
Det er ca. 1.5 km i luftlinje og bilvei inn til nasjonalt villreinområde.



Figur 4. Utsnitt fra regional plan for Rondane-Sølknletten.

### Villreins arealbruk

Hytta som ønskes utvidet ligger nær registrert villreintrekk ut i Tjønnsæterfjellet, se figur 5.



Figur 5. Flokkobservasjoner i Gråhø/Tjønnsæterfjellet i perioden 2007-2019. Hyttas plassering er vist med lilla stjerne. (Kilde: Registrering av villreinen sin områdebruk innan Gråhø/Tjønnsæterfjellet i Nord-Fron og Sør-Fron og i Veslefjellet/Kuva i Dovre. Årsrapport 2017). Gul-/grønn stjerne markerer hyttas plassering. Skravert område er registrert villreintrekk.



## VURDERING

Villreinnemnda har hatt en rekke dispensasjonssaker til buffersona på høring de siste årene, og hatt en konsekvent praksis for behandlingen på tvers av kommunene:

I planbeskrivelsen for regionalplanen sies det tydelig at det ikke er tenkt at *alle* eksisterende hytter i buffersona skal kunne utvides til 120 m<sup>2</sup>. Dette er den øvre grensen. Kommunen må for hvert enkelt område foreta en konkret og samla vurdering av hvor store hytter som bør tillates i området i forhold til en rekke hensyn, inkl. villrein. I Kommunal- og moderniseringsdepartementets avgjørelse av kommuneplanen for Ringebru 18.06.2019, skriver KMD følgende: «*Departementet vurderer også at utvidelse av eksisterende fritidsbebyggelse i buffersonen til nasjonalt villreinområde kan ha negativ påvirkning på villreinen*».

Den samla belastningen av utvidelser av hytter i buffersona må også vurderes i forhold til Naturmangfoldlovas § 10: *En påvirkning av et økosystem skal vurderes ut fra den samlede belastning som økosystemet er eller vil bli utsatt for.*

Sivilombudsmannen uttalte seg i mars 2018 til behandlingen av en dispensasjonssak for bygging av hytte i randområdet til regional plan for Nordfjella med Raudafjell 2014-2025 (<https://www.sivilombudsmannen.no/uttalelser/dispensasjon-til-oppforing-av-hytte-i-randomradet-for-villrein/>). Sivilombudsmannen drøfter her betydningen av enkeltsaker i forhold til presedens og samla belastning (Nml §10):

*«I saker som denne, hvor naturmangfoldet er berørt, er det ikke tilstrekkelig å vurdere skadevirkningene isolert og kun ut fra et nåtidsperspektiv. Etter naturmangfoldloven § 10 skal «påvirkning av et økosystem ... vurderes ut fra den samlede belastning som økosystemet er eller vil bli utsatt for». Denne bestemmelsen skal blant annet forhindre en gradvis forvitring av leveområder hvor inngrepene gjerne finner sted «bit for bit, over tid, til den samlede belastningen er så stor at leveområder, arter eller genetisk mangfold kan gå tapt», jf. Ot.prp. nr. 52 (2008-2009) s. 104.»*

En praksis der hytter i LNF-områder i buffersona utvides til den øvre grensen på 120 m<sup>2</sup> uten en samla, konkret vurdering av konsekvensene for villreinen, vil ha presedensvirkning for hele regionalplanområdet og dermed større samla konsekvenser enn for Nord-Frons arealer.

Kommunen har ikke foretatt en samla og konkret vurdering av hva utvidelser av eksisterende fritidsboliger i buffersona i regionalplanen samla sett vil ha å si for villreinen. De statlige/regionale rammer og mål som ligger i regional plan for Rondane-Sølnkletten (jfr. Pbl §19-2) er derfor ikke tilstrekkelig hensyntatt, og kravet i naturmangfoldlovas §10 om å vurdere samla belastning er ikke oppfylt.

## FORSLAG TIL VEDTAK

Kommunen har ikke foretatt en samla og konkret vurdering av hva utvidelser av eksisterende fritidsboliger i buffersona i regionalplanen samla sett vil ha å si for villreinen. De statlige/regionale rammer og mål som ligger i regional plan for Rondane-Sølnkletten (Pbl §19-2) er derfor ikke tilstrekkelig hensyntatt, og kravet i naturmangfoldlovas §10 om å vurdere samla belastning er ikke oppfylt.

Villreinnemnda oppfordrer kommunen til å foreta en samla og konkret vurdering av hvilke konsekvenser utvidelser av fritidsboligene i LNF-områder i buffersona vil ha for villreinen. Dette som grunnlag for å utarbeide retningslinjer/bestemmelser i kommuneplanen. Slike retningslinjer/bestemmelser vil skape større forutsigbarhet for søkerne, redusere omfanget av nødvendig saksbehandling, særlig i kommunen, og en unngår stadig uenighet i enkeltsaker mellom kommunale og regionale myndigheter.

Før en slik vurdering er gjennomført, frarår Villreinnemnda at dispensasjon innvilges som omsøkt.

Villreinnemnda ber om å få kommunenes vedtak tilsendt.

## **STYRETS BEHANDLING**

Ingen merknader.

## **VEDTAK**

Kommunen har ikke foretatt en samla og konkret vurdering av hva utvidelser av eksisterende fritidsboliger i buffersona i regionalplanen samla sett vil ha å si for villreinen. De statlige/regionale rammer og mål som ligger i regional plan for Rondane-Sølnkletten (Pbl §19-2) er derfor ikke tilstrekkelig hensyntatt, og kravet i naturmangfoldlovas §10 om å vurdere samla belastning er ikke oppfylt.

Villreinnemnda oppfordrer kommunen til å foreta en samla og konkret vurdering av hvilke konsekvenser utvidelser av fritidsboligene i LNF-områder i buffersona vil ha for villreinen. Dette som grunnlag for å utarbeide retningslinjer/bestemmelser i kommuneplanen. Slike retningslinjer/bestemmelser vil skape større forutsigbarhet for søkerne, redusere omfanget av nødvendig saksbehandling, særlig i kommunen, og en unngår stadig uenighet i enkeltsaker mellom kommunale og regionale myndigheter.

Før en slik vurdering er gjennomført, frarår Villreinnemnda at dispensasjon innvilges som omsøkt.

Villreinnemnda ber om å få kommunenes vedtak tilsendt.

## **2020/47 RINGEBU – RIVING AV EKSISTERENDE FRITIDSBOLIG OG OPPSETTING AV NY**

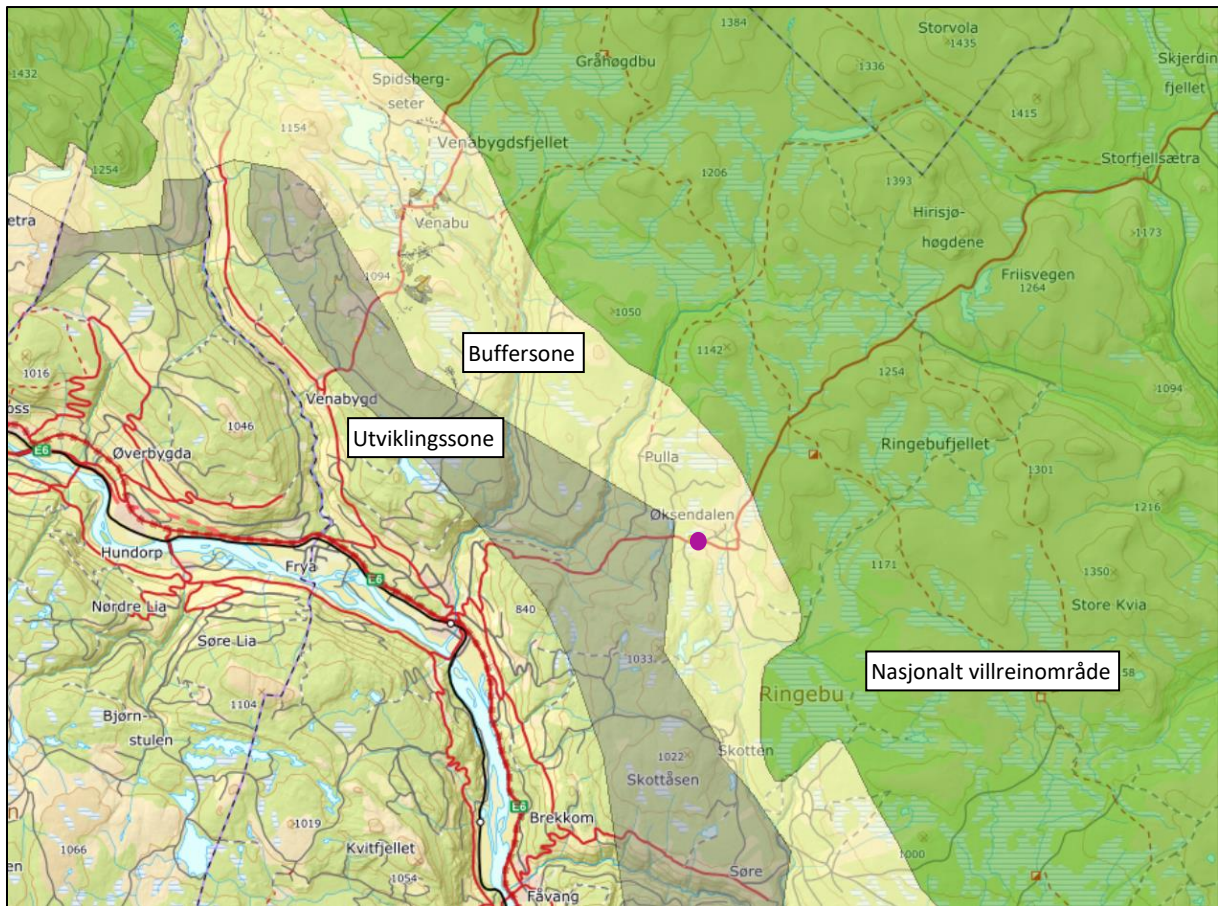
### **SAKSOPPLYSNINGER**

Ringebu kommune har mottatt søknad om riving av eksisterende fritidsbolig og oppsetting av ny. Utvidelsen utgjør en utvidelse av stue/oppholdsrom. Eksisterende hytte og uthus er til sammen på 55 m<sup>2</sup> BRA. Arealet for ny hytte ønskes økt, slik at samlet areal etter evt. utbygging blir da 81m<sup>2</sup> BRA.

### **Forholdet til Regional plan for Rondane-Sølnkletten**

Eiendommen ligger i buffersona i regional plan, der det kan gis rom for tilbygg, uthus og anneks på godkjente bebygde fritidseiendommer utenfor regulert felt innenfor en øvre ramme på 120 m<sup>2</sup>.





Figur 1. Utsnitt fra regional plan for Rondane-Sølnkletten. Lilla prikk markerer plassering av eiendommen

## VURDERING

Villreinnemnda har de siste månedene hatt på høring en rekke dispensasjonssaker om utvidelser av eksisterende fritidshus i buffersona i Ringebu kommune. Villreinnemnda har oppfordret kommunen til å foreta en samla og konkret vurdering av hvilke konsekvenser utvidelser av fritidsboligene i LNF-områder i buffersona vil ha for villreinen. Dette som grunnlag for å utarbeide retningslinjer/bestemmelser i kommuneplanen. Slike retningslinjer/bestemmelser vil skape større forutsigbarhet for søkerne, redusere omfanget av nødvendig saksbehandling, særlig i kommunen, og en unngår stadig uenighet i enkeltsaker mellom kommunale og regionale myndigheter.

Fram til en samla vurdering er ferdig har Villreinnemnda signalisert at det vil være rom for rimelige utvidelser (opptil 90 m<sup>2</sup>). Det søkes her om en mindre utvidelse enn dette (totalt 81m<sup>2</sup> BRA), og nemnda bør derfor ikke motsette seg en utvidelse som omsøkt.

## FORSLAG TIL VEDTAK

Villreinnemnda har oppfordret kommunen til å foreta en samla og konkret vurdering av hvilke konsekvenser utvidelser av fritidsboligene i LNF-områder i buffersona vil ha for villreinen. Dette som grunnlag for å utarbeide retningslinjer/bestemmelser i kommuneplanen. Slike retningslinjer/bestemmelser vil skape større forutsigbarhet for søkerne, redusere omfanget av

nødvendig saksbehandling, særlig i kommunen, og en unngår stadig uenighet i enkeltsaker mellom kommunale og regionale myndigheter.

Fram til en samla vurdering er ferdig har Villreinnemnda signalisert at det vil være rom for rimelige utvidelser (opptil 90 m<sup>2</sup>). Det søkes her om en mindre utvidelse enn dette (totalt 81m<sup>2</sup> BRA), og nemnda vil derfor ikke motsette seg en utvidelse som omsøkt.

## **STYRETS BEHANDLING**

Ingen merknader.

## **VEDTAK**

Villreinnemnda har oppfordret kommunen til å foreta en samla og konkret vurdering av hvilke konsekvenser utvidelser av fritidsboligene i LNF-områder i buffersona vil ha for villreinen. Dette som grunnlag for å utarbeide retningslinjer/bestemmelser i kommuneplanen. Slike retningslinjer/bestemmelser vil skape større forutsigbarhet for søkerne, redusere omfanget av nødvendig saksbehandling, særlig i kommunen, og en unngår stadig uenighet i enkeltsaker mellom kommunale og regionale myndigheter.

Fram til en samla vurdering er ferdig har Villreinnemnda signalisert at det vil være rom for rimelige utvidelser (opptil 90 m<sup>2</sup>). Det søkes her om en mindre utvidelse enn dette (totalt 81m<sup>2</sup> BRA), og nemnda vil derfor ikke motsette seg en utvidelse som omsøkt.