



Villreinnemnda for Rondane og Sølnekletten

PROTOKOLL FRA ARBEIDSUTVALGET 3.juni 2020 – videomøte via Teams

Deltakere: Jørund Båtstad, Solvår Brustad Lilleeng, Laila Bårdsløkken (sak 2020/37-39).

Ane Eriksen Hamilton (sak 2020/40 -42)

SAKER:	
2020/37	RINGEBU - ENDRING AV REGULERINGSPLAN FOR HØGÅSEN HYTTEOMRÅDE
2020/38	RINGEBU – DISPENSASJON FOR OPPFØRING AV UTHUS OG TILBYGG TIL FRITIDSBOLIG
2020/39	RINGEBU – KLAGE PÅ VEDTAK?
2020/40	RONDANE-DOVRE NASJONALPARKSTYRE/STATSKOG – TILTAK VED RONDSVASSBU OG BJØRNHOLLIA
2020/41	INNLANDSSTRATEGIEN - HØRING
2020/42	FORDELING AV TILTAKSMIDLER 2020
2020/43	EVENTUELT

Møteinnkalling og sakliste ble godkjent.

2020/37 RINGEBU – ENDRING AV REGULERINGSPLAN FOR HØGÅSEN HYTTEOMRÅDE

SAKSOPPLYSNINGER

Ringebu kommune har mottatt søknad om endring av Høgåsen hytteområde på Venabygdsfjellet. Det er ønske om å dele fra 2-3 tomter fra to eiendommer.

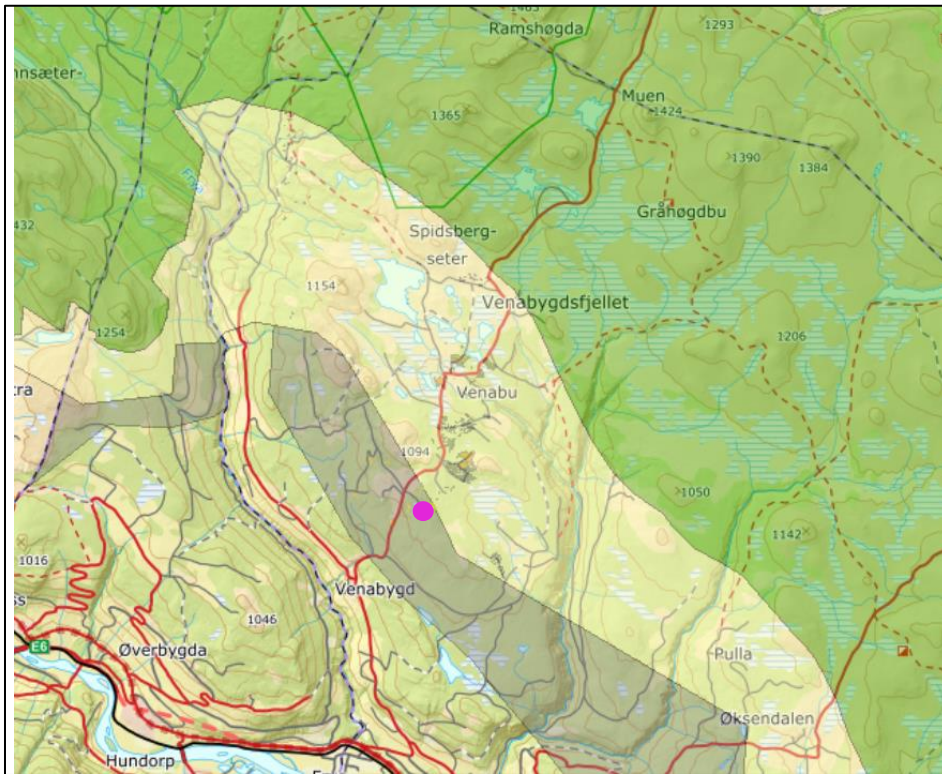
Kommunal- og moderniseringsdepartementets avgjørelse av Kommuneplanen for Ringebu

KMD sendte 18.06.2019 over sin avgjørelse av kommuneplanene for Ringebu 2018-2030. I vedtaket åpnet KMD for 65 nye fritidsboliger i Trabelia innenfor områdene F5.1, F5.2a, F5.8 og F5.11.

Ifølge kommunens saksframstilling er det varslet oppstart av planarbeid for 3 av disse feltene, og det er varslet snarlig oppstart for det fjerde, slik at kvoten KMD satte, er «brukt opp».

Forholdet til Regional plan for Rondane-Sølnkletten

Eiendommene ligger i utviklingssona for regionalplan Rondane-Sølnkletten, se figur 1.



Figur 1. De to eiendommenes plassering er vist med lilla prikk

VURDERING

Avgjørelsen fra KMD er under et år gammel, og det er derfor ikke åpning for flere nye hyttetomter utover dette med gjeldende kommuneplan. Villreinhensyn er imidlertid ikke til hinder for å omfordele denne kvoten innenfor Trabelia-området (65 nye fritidsboliger), dersom kommunen ønsker dette.

FORSLAG TIL VEDTAK

Avgjørelsen fra KMD er under et år gammel, og det er derfor ikke åpning for flere nye hyttetomter utover dette med gjeldende kommuneplan. Villreinhensyn er imidlertid ikke til hinder for å omfordele denne kvoten innenfor Trabelia-området (65 nye fritidsboliger), dersom kommunen ønsker dette.

STYRETS BEHANDLING

Vedtaket var litt vanskelig å forstå. Ellers ingen merknader. Forslag til vedtak ble enstemmig godkjent.

VEDTAK

Avgjørelsen fra KMD er under et år gammel, og det er derfor ikke åpning for flere nye hyttetomter utover dette med gjeldende kommuneplan. Villreinhensyn er imidlertid ikke til hinder for å omfordele denne kvoten innenfor Trabelia-området (65 nye fritidsboliger), dersom kommunen ønsker dette.

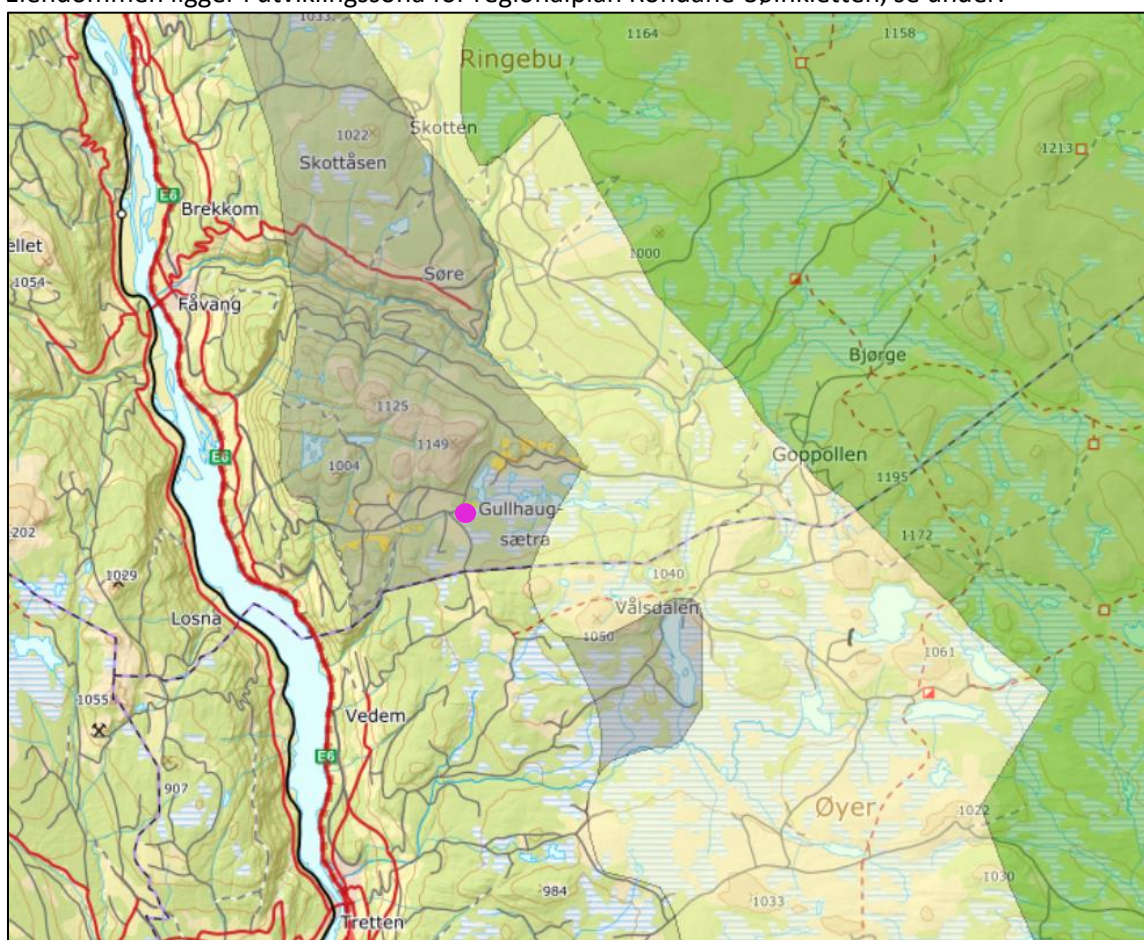
2020/38 RINGEBU – DISPENSASJON FOR OPPFØRING AV UTHUS OG TILBYGG TIL FRITIDSBOLIG

SAKSOPPLYSNINGER

Ringebu kommune har mottatt søknad om tilbygg til eksisterende fritidshus på Fåvangfjellet, i tillegg til å rive et uthus og sette opp et nytt. Fritidsboligen har et oppgitt areal på 61 m² BRA, og det søkes om tilbygg på 10,8 m² BRA. Nytt uthus blir på 15 m² BRA. Samlet BRA for eiendommen blir 86,8 m².

Forholdet til Regional plan for Rondane-Sølnkletten

Eiendommen ligger i utviklingssona for regionalplan Rondane-Sølnkletten, se under.



Figur 2. Eiendommen er vist med lilla prikk.

Kommunal- og moderniseringsdepartementets avgjørelse av Kommuneplanen for Ringebu

KMD sendte 18.06.2019 over sin avgjørelse av kommuneplanene for Ringebu 2018-2030. I vedtaket åpnet departementet bl.a. for at:

«Eksisterende fritidsboliger utenfor regulerte områder i utviklingssonene godkjennes som LNF-spredd fritidsbebyggelse med øvre ramme for 120 m² BRA + 30 m² parkeringsareal uten takoverbygg».

Dette innebærer at kommunen selv kan avgjøre utvidelser av fritidshus som ligger i utviklingssona utenfor regulerte områder som LNF-spredd med inntil 120 m². Villreinnemnda har heller ikke klageadgang på utvidelser innenfor denne rammen. Det har derfor ingen hensikt at nemnda realitetsbehandler dispensasjonssøknaden.

FORSLAG TIL VEDTAK

Villreinnemnda for Rondane og Sølnekletten viser til Kommunal- og moderniseringsdepartementet sin avgjørelse av Kommuneplanen for Ringebu (18.06.2019). Her gis det adgang til at kommunen selv avgjør utvidelser av fritidshus som ligger i utviklingssona utenfor regulerte områder som LNF-spredd med inntil 120 m² BRA.

For framtidige dispensasjoner som gjelder utvidelser av fritidshus i utviklingssona, ønsker Villreinnemnda kun søknader på høring som overstiger 120 m² BRA.

STYRETS BEHANDLING

Ingen merknader. Forslag til vedtak ble enstemmig godkjent.

VEDTAK

Villreinnemnda for Rondane og Sølnekletten viser til Kommunal- og moderniseringsdepartementet sin avgjørelse av Kommuneplanen for Ringebu (18.06.2019). Her gis det adgang til at kommunen selv avgjør utvidelser av fritidshus som ligger i utviklingssona utenfor regulerte områder som LNF-spredd med inntil 120 m² BRA.

For framtidige dispensasjoner som gjelder utvidelser av fritidshus i utviklingssona, ønsker Villreinnemnda kun søknader på høring som overstiger 120 m² BRA.

2020/39 RINGEBU – KLAGE PÅ VEDTAK?

SAKSOPPLYSNINGER

Vedtaketts innhold (se vedlegg)

19.mai mottok Villreinnemnda ved sekretæren kopi av vedtak fra Ringebu kommune angående søknad om dispensasjon fra kommuneplanens arealdel for eiendom 49/1/2. Nemnda behandlet saken i arbeidsutvalget i sak 2020/22 (kopi vedlagt), og fattet følgende vedtak:

«Villreinnemnda oppfordrer kommunen på ny til å foreta en samla og konkret vurdering av hvilke konsekvenser utvidelser av fritidsboligene i LNF-områder i buffersona vil ha for villreinen. Dette som grunnlag for å utarbeide retningslinjer/bestemmelser i kommuneplanen. Slike retningslinjer/bestemmelser vil skape større forutsigbarhet for søkerne, redusere omfanget av nødvendig saksbehandling, særlig i kommunen, og en unngår stadig uenighet i enkeltsaker mellom kommunale og regionale myndigheter.»

Villreinnemnda og Fylkesmannen i Innlandet har tilrådd de samme og foreløpige retningslinjene for behandling av dispensasjonssaker. Utgangspunktet har vært å finne fram til en mest mulig smidig og samtidig forsvarlig måte å løse den antatt kommende utfordringen med mange dispensasjonssaker i buffersona i Ringebu kommune.

Retningslinjene åpner for å luke ut småsaker uten vesentlig betydning for villreinen og dermed redusere den administrative arbeidsbelastningen, særlig for kommunen, i slike saker. Samtidig vil det være rom for rimelige utvidelser (opp til 90 m²) fram til en samla vurdering er ferdig. Kommunen har i kommuneplanprosessen selv påpekt behovet for å ha et variert tilbud av fritidshus, ikke bare høystandardhytter.

Når en samla vurdering av potensielle utvidelser av fritidsboliger i buffersona er gjennomført, vil en ha et bedre kunnskapsgrunnlag for å vurdere differensierte retningslinjer/bestemmelser for utvidelser av eksisterende fritidsboliger i de ulike delene av buffersona i Ringebu kommune. Villreinnemnda ber om å få kommunenes vedtak tilsendt».

Av saksframstillingen fra Ringebu kommune framgår det at også Fylkeskommunen, Fylkesmannen og Rondane sør villreinutvalg har frarådd at dispensasjon innvilges i denne saken. På bakgrunn av dette frarådte administrasjonen i saksinnstillingen at dispensasjon ble innvilget:

«Kommunedirektøren mener det vil være riktig å foreta en mer konkret vurdering av fritidsboligene i buffersonen i forhold til øvre ramme for utvidelse, før det eventuelt kan gis dispensasjon for fritidsbebyggelse som totalt blir helt opp mot 120 m² BRA. Basert på drøftelsen av tiltakets virkninger, innkomne uttalelser, samt hensynet bak gjeldende plan, tilrår kommunedirektøren at det ikke innvilges dispensasjon i denne saken».

Det ble i møtet framsatt et alternativt forslag til vedtak som ble vedtatt med 4 mot 3 stemmer:

«Utvalg for plan og teknisk gir med hjemmel i plan- og bygningslovens § 19-2 gir dispensasjon fra LNF-bestemmelsene i kommuneplanens arealdel for nytt tilbygg på fritidseiendommen gnr/bnr 49/1/2 jfr. søknad mottatt 11.11.2019. Fordelene med tiltaket er å anse som større enn ulempene, og hensynene bak bestemmelsen det dispensereres fra settes ikke vesentlig til side».

Av referatet fra behandlingen i «Utvalg for plan og teknisk» framgår det at «Eksisterende hytte og uthus er på til sammen 69.1 m² BRA, og tilbygget er på 48.9 m² BRA. Til sammen blir dette et bruksareal på 118 m² BRA ifølge søknaden» og utbyggingen vil medføre en økning på antall soverom fra 3 til 4.

[Dispensasjonspraksis etter at Kommuneplanen for Ringebu ble fastsatt av KMD i juni 2019](#)

Ringebu har mange fritidshus liggende utenfor regulerte områder i buffersona, i LNF-områder. Her har mange ventet på at retningslinjer for utvidelser av fritidshus skulle bli fastsatt i den nye kommuneplanen. Etter at kommuneplanen ble fastsatt av KMD i 2019 har det derfor kommet en rekke søknader om dispensasjon til å utvide fritidshus i buffersona. I flere tilfeller har kommunen innvilget en maksimal utbyggingsgrense på 120 m², også i tilfeller der det er søkt om mindre utbyggingsareal.

Konsekvensene av en slik praksis kan bli betydelige for villreinen. Kommunen har i sin saksutredning for flere av dispensasjonssøknadene nemnda har fått på høring vist til at det i buffersonaområdet ved Skotten/Måsåplassen er ca. 400 hytter med en gjennomsnittsstørrelse på 81 m². Samla sett vil en utvidelse til 120 m² bety en økning i boarealet på 15.600 m², tilsvarende 130 nye hytter på 120 m², bare i denne delen av buffersona. I sin avgjørelse av kommuneplanen for Ringebu tillot Kommunal- og moderniseringsdepartementet bygging av 65 nye hytter. Utvidelser av eksisterende hytter i buffersona er dermed av et slikt omfang at både nemnda må vurdere om dette er i samsvar med

føringer i KMDs fastsettelse av kommuneplanen for Ringebu, regionalplanen for Rondane - Sølnekletten og Naturmangfoldlova.

Juridiske rammer for dispensasjonspraksis i buffersona i regionalplanen for Rondane - Sølnekletten

Ved fastsettelsen av kommuneplanens arealdel godtok ikke Kommunal- og moderniseringsdepartementet at arealkategorien «LNF-spredd for eksisterende fritidshus med bestemmelser» kunne brukes i buffersona i Ringebu. Dette fordi planen mangler en konkret og områdevis vurdering av øvre rammer for utvidelse og konsekvenser for villreinen. «*Departementet vurderer også at utvidelse av eksisterende fritidsbebyggelse i buffersonen til nasjonalt villreinområde kan ha negativ påvirkning på villreinen*».

Dersom Ringebu kommune skulle gi dispensasjon på 120 m² BRA til alle som søker om utvidelse, betyr det at det innføres en ordning som i **praksis** tillater det samme som innføring av «LNF-spredd»-kategorien, uten at en samla vurdering er foretatt. Dette vil stride mot

- KMDs avgjørelse av kommuneplanen, jfr. over.
- Retningslinjene i regionalplanen: 5.4 Felles retningslinjer for buffersoner, SONE 2:
Det kan gis rom for tilbygg, uthus og annekspå eksisterende godkjente bebygde fritidseiendommer utenfor regulert felt innenfor en øvre ramme på 120 m² bruksareal (BRA). Parkeringsareal kommer i tillegg. Lokale rammer for bebyggelsen må konkret vurderes i den enkelte buffersonen og fastsettes ut fra hensyn til villrein, bebyggelsens synbarhet og beliggenhet (snaufjell/skog), terreng, nærhet til vann og vassdrag og tilpasning til omkringliggende bebyggelse.
- Naturmangfoldlova §10, krav om å vurdere samla belastning:
En påvirkning av et økosystem skal vurderes ut fra den samlede belastning som økosystemet er eller vil bli utsatt for.

Praksisen med å tillate 120 m² vil dermed stride mot tre klare føringer i lovverket eller fra øverste nasjonale planmyndighet.

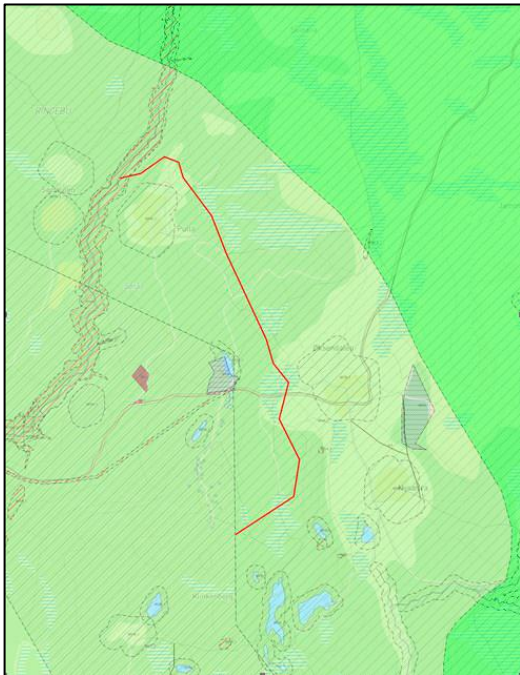
Dialog med kommunen om dispensasjonsbehandling i buffersona

Både regionale myndigheter og Ringebu kommune ønsker at fritidshus i LNF-områder i buffersona skal kunne endres til LNF-spredd, etter at en konkret og områdevis vurdering av øvre rammer for utvidelse og konsekvenser for villreinen er gjennomført. Det vil imidlertid ta tid å gjennomføre en slik utredning og å endre bestemmelsene i kommuneplanen. I mellomtida vil det sannsynligvis komme en rekke søknader om dispensasjon for å kunne utvide eksisterende fritidshus i denne sona. Både Villreinnemnda og Fylkesmannen foreslo derfor i februar en midlertidig løsning som besto i at søknader om uthus o.l. og utvidelser av hytter opptil 90 m² i LNF-områder i buffersona ikke trengte å sendes på høring til Villreinnemnda og Fylkesmannen. Det innebar samtidig at Villreinnemnda og Fylkesmannen heller ikke kunne klage på disse tiltakene. Dette åpnet for en arbeidsbesparende og rask behandling av søknader, og forutsigbarhet for hytteeierne. Dette var som sagt ment som en midlertidig løsning, og at større utvidelser kunne vurderes i noen deler av buffersona når en samla vurdering av konsekvensene for villreinen forelå.

Denne løsningen ble diskutert også i Regionalt Planforum 5.mai mellom kommunen og regionale planmyndigheter. Villreinnemnda er vanligvis ikke tilstede på disse møtene, og var det heller ikke denne gangen. På møtet ble det diskutert en utvidelsesramme for eksisterende fritidshus opp til 100 m².

Til møte i «Utvalg for plan og teknisk» (UPT) i Ringebu 13.mai la kommunedirektøren fram et forslag til midlertidige retningslinjer for behandling av dispensasjoner i buffersona i tråd med diskusjonene i

Regionalt Planforum (se vedlegg). Dette forslaget ble ikke vedtatt. I stedet vedtok UPT et forslag til retningslinjer der buffersona ved Øksendalen/Pulla deles i to:



1. Fra rød strek og inn mot Villreinens leveområde (i villreinens leveområdet/buffersonen) gis det rom for tilbygg, uthus og anneks på eksisterende godkjente bebygde fritidseiendommer innenfor en øvre ramme på 100 m² bruksareal (BRA). Parkeringsareal kommer i tillegg.

2. Fra rød strek (i buffersonen) og ned mot utviklingssonen gis det rom for tilbygg, uthus og anneks på eksisterende godkjente bebygde fritidseiendommer innenfor en øvre ramme på 120 m² bruksareal (BRA). Parkeringsareal kommer i tillegg.

Figur 3. Forslag til retningslinjer for dispensasjonspraksis i buffersona

Forslaget er ikke grunnlagt. Det er bl.a. uklart hvor mange hytter som ligger på innsida av den røde streken, og hvor mange som ligger utenfor.

I praksis betyr forslaget at grensa for utviklingssona i dette området forskyves godt inn i buffersona hva angår dispensasjoner for utvidelser av fritidshus, uten at det er foretatt noen samla vurdering. Da kommuneplanen ble utarbeidet ønsket kommunen ved første gangs høring å flytte grensa for utviklingssona lenger innover i fjellet ved bl.a. Måsåplassen. Dette hadde både Fylkesmannen og fylkeskommunen innsigelse til, og KMD klargjorde også i brev (19.01.2015) hvilke justeringsmuligheter som var aktuelle for regionalplanen. Kommunen endret grensene tilbake ved andre gangs høring.

VURDERING

Det har nå vært en dialog en tid mellom Ringebu kommune og regionale myndigheter, uten at en har kommet fram til en midlertidig løsning for dispensasjonspraksisen for utvidelser av hytter i buffersona. I sak 2020/32 (29. april) vurderte nemnda om de skulle påklage to dispensasjonsvedtak fra kommunen. Nemnda fattet da følgende vedtak:

«Villreinnemnda beklager at Ringebu kommune har økt rammen for fritidsbygg i buffersona til 120 m², utover det tiltakshaverne har søkt om. Dette bidrar kun til å øke konfliktnivået, og til å utsette byggingen for søkerne ved eventuelle klager.

Ut fra den pågående dialogen mellom kommunen og regionale myndigheter og fordi en av søkerne har meddelt at de ikke ønsker å bygge større enn 90 m² BRA, vil nemnda imidlertid ikke påklage de to oversendte vedtakene for gnr 45 bnr 145 og gnr 53 bnr 13.

Villreinnemnda vil imidlertid vurdere å påklage seinere tillatelser for dispensasjoner på 120 m² før en konkret og områdevis vurdering av øvre rammer for utvidelse av eksisterende fritidshus i buffersona og konsekvensene for villreinen er gjennomført».

Kommunen har i møte 13.mai valgt å fortsette praksisen med å innvilge 120 m² før en samla vurdering for buffersona er gjennomført, og før en har kommet fram til en enighet om en midlertidig løsning om retningslinjer for dispensasjonsbehandlingen. Det forslaget som foreligger til retningslinjer foregriper den samla, konkrete vurderingen som må gjennomføres før kommunen kan innføre bestemmelser om LNF-spredd.

Den eiendommen som nå har fått innvilget dispensasjon på 120 m² BRA ligger for øvrig innenfor den røde streken i forslaget fra kommunen, dvs. i det området kommunen har foreslått at grensen bør være på 100 m² BRA.

Utfordringen for nemnda og andre regionale myndigheter er at dersom en først sier ja til én utvidelse på 120 m² så har en svært begrensa muligheter til å stoppe seinere søknader, dvs. at en tillatelse skaper presedens for seinere søknader. Dette følger av kravet i forvaltningslova om likebehandling. Har vi sagt ja til en, som må vi si ja også til de neste, dersom vi ikke har en svært god begrunnelse. Dette åpner dermed for en praksis der det gis tillatelse til utvidelser av alle hytter opp til 120 m² i buffersona, uten at en samla vurdering av konsekvensene for villreinen er vurdert. Dette strider som sagt mot flere av de juridiske rammene for dispensasjonsbehandling i buffersona, og vil medføre en praksis som kan ha negative konsekvenser for villreinen.

FORSLAG TIL VEDTAK

Villreinnemnda for Rondane og Sølknletten påklager Ringebu kommunes vedtak i saken.

Innarbeidet praksis følges ved at nemndas sekretær skriver utkast til klage som godkjennes og underskrives av leder av nemnda.

STYRETS BEHANDLING

Lydkvaliteten på møtet var varierende, og gjorde en diskusjon utfordrende. Ringebus representant mente at kommunens vedtak ikke burde påklages.

Forslag til vedtak ble godkjent med to (leder og nestleder) mot en stemme (Ringebu)

VEDTAK

Villreinnemnda for Rondane og Sølknletten påklager Ringebu kommunes vedtak i saken.

Innarbeidet praksis følges ved at nemndas sekretær skriver utkast til klage som godkjennes og underskrives av leder av nemnda.

2020/40 RONDANE-DOVRE NASJONALPARKSTYRE/STATSKOG – TILTAK VED RONDVASSBU OG BJØRNHOLLIA

Rondane-Dovre nasjonalparkstyre og Statskog har oversendt flere søknader om tiltak på høring. Det er hensiktsmessig at nemnda ser sakene samla, så høringene fremmes derfor som en sak.

SAKSOPPLYSNINGER

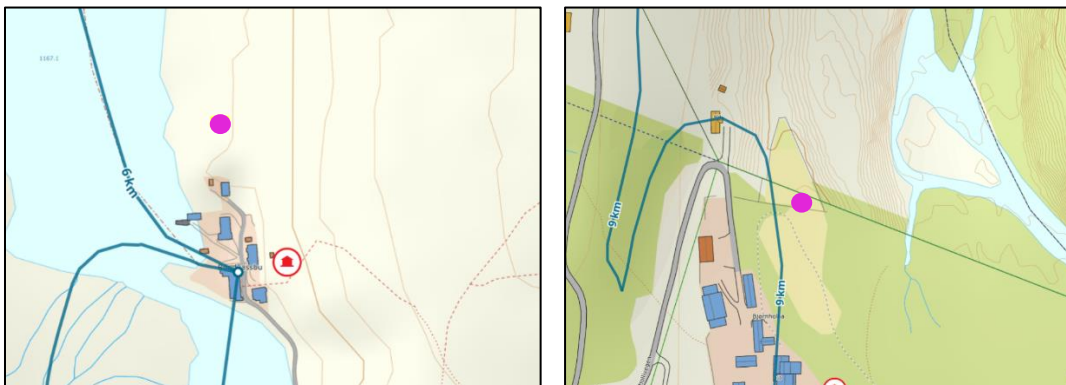
Det er bedt om høringsuttalelser på følgende søknader:

1. En aktivitetsbedrift har søkt Rondane-Dovre nasjonalparkstyre om tillatelse til å gjennomføre et introkurs for padling med packraft (liten oppblåsbar kano, se bilde under). Det skal padles på Rondvatnet og øverste del av Stor-Ula (ved Rondvassbu). Opplegget skal gå over en helg med en gruppe på maks. 10 personer.



2. Oppsetting av gapahuker ved Rondvassbu og Bjørnhollia. Statskog har bedt om uttale for begge, Nasjonalparkstyret bare for den ved Rondvassbu (gapahukene i Bjørnhollia er tenkt oppsatt utenfor verneområdet).

Søker er DNT Oslo og Omegn. Gapahukene skal settes opp i tilknytning til turisthyttene. Formålet er å bedre forholdene for de som telter. I følge søknaden har DNT erfaring med at de som telter har en tendens til å trekke inn i fellesarealer og «kriker og kroker» rundt bygningene når det er litt ruskete vær for å lage mat. DNT har erfaring med at dette kan føre til brannfarlige situasjoner.



Figur 4. Plassering av gapahuker ved Rondvassbu (til venstre) og i Bjørnhollia (til høyre)

Det søkes om oppsetting av gapahuker på 3x3,5 meter, se bilder under



Uttalelser fra Sel Fjellstyre og Rondane Nord Villreinutvalg

a. Gapahuk ved Rondvassbu:

«Sel Fjellstyre fraråder ytterligere tilrettelegging som bygging av gapahuk ved Rondvassbu. Dette vil føre til økt aktivitet også i et tidsrom selve turisthytta er stengt. For å få i gang trekk nord-sør er det viktig å begrense trafikken fra Spranget til Rondvassbu i roligere perioder av året. Utvalget ser også at det kan bli problematisk å påse at gapahuken ikke benyttes til overnatting».

Villreinutvalget for Rondane Nord hadde likelydende vedtak.

b. Gapahuk ved Bjørnhollia:

Sel Fjellstyre fraråder ytterligere tilrettelegging som bygging av gapahuk ved Bjørnhollia. Dette vil føre til økt aktivitet også i et tidsrom selve turisthytta er stengt. For å få i gang trekk nord-sør er det viktig å begrense trafikken fra Straumbu til Bjørnhollia i roligere perioder av året. Fjellstyret ser også at det kan bli problematisk å påse at gapahuken ikke benyttes til overnatting.

c. Padlekurs:

«Villreinutvalget har ingen innvendinger om at det gis tillatelse til padletur som omsøkt. Om det i fremtiden gjøres grep for å få i gang trekket vil eventuelle nye søknader vurderes i forhold til dette».

VURDERING

Alle de tre omsøkte tiltakene er små, og som enkelttiltak har de begrensa betydning for villreinen. I Rondane er imidlertid hovedutfordringen nå summen av alle små tiltak opp mot villreinens arealbruk. Tiltakene vil ligge på akse Mysusæter-Rondvassbu-Bjørnhollia-Straumbu, der villreintrekket øst og vest for Rondane-massivet ser ut til å ha opphørt. Skal en ha mulighet til å få i gang igjen trekket nord-sør over denne akse, må det settes inn tiltak for å begrense ferdsele i de deler av året da dette er mulig.

Padlekurset vil kunne gjennomføres på et tidspunkt da det i utgangspunktet er mye trafikk i området, selv om det sannsynligvis vil måtte medføre noe ekstra motorferdsel for frakt av utstyr. Årets arrangement vil derfor ha små effekter for villreinen. Blir arrangementet vellykket, er det imidlertid sannsynlig at det vil komme søknader om tilsvarende arrangementer også kommende år, og ønsker om å utvide antall arrangementer. Det kan også komme andre aktører på banen som ønsker en tilsvarende tillatelse.

FORSLAG TIL VEDTAK

På aksene Mysusæter-Rondvassbu-Bjørnhollia-Straumbu mener villreinnemnda at det bør utvises særlig aktsomhet i forhold til tiltak som kan generere økt trafikk. Dette gjelder også om tiltakene i utgangspunktet er små på søknadspunktet. Både presedens og framtidig utvikling må vurderes.

Villreinnemnda vil derfor frarå at det gis tillatelse til de omsøkte tiltakene.

STYRETS BEHANDLING

Ingen merknader. Forslag til vedtak ble enstemmig godkjent.

VEDTAK

På aksene Mysusæter-Rondvassbu-Bjørnhollia-Straumbu mener villreinnemnda at det bør utvises særlig aktsomhet i forhold til tiltak som kan generere økt trafikk. Dette gjelder også om tiltakene i utgangspunktet er små på søknadspunktet. Både presedens og framtidig utvikling må vurderes.

Villreinnemnda vil derfor frarå at det gis tillatelse til de omsøkte tiltakene.

2020/41 INNLANDSSTRATEGIEN - HØRING

SAKSOPPLYSNINGER

Innlandet fylkeskommune har sendt sin planstrategi, Innlandsstrategien, på høring.

<https://innlandetfylke.no/politikk/du-kan-pavirke/horinger/horing-om-innlandsstrategien.19317.aspx>

Formålet med planstrategien er å avklare hvilke planer fylkeskommunen skal utarbeide/revidere i inneværende valgperiode. I høringsbrevet er det bedt om innspill bl.a. på behov for oppfølging eller revisjon av eksisterende regionale planer.

I vedlegg A i høringsdokumentet er de regionale planene for villreinområdene (Forollhogna, Dovrefjellområdet, Rondane-Sølnkletten og Ottadalsområdet) listet opp under planer som skal videreføres, dvs. ikke revideres.

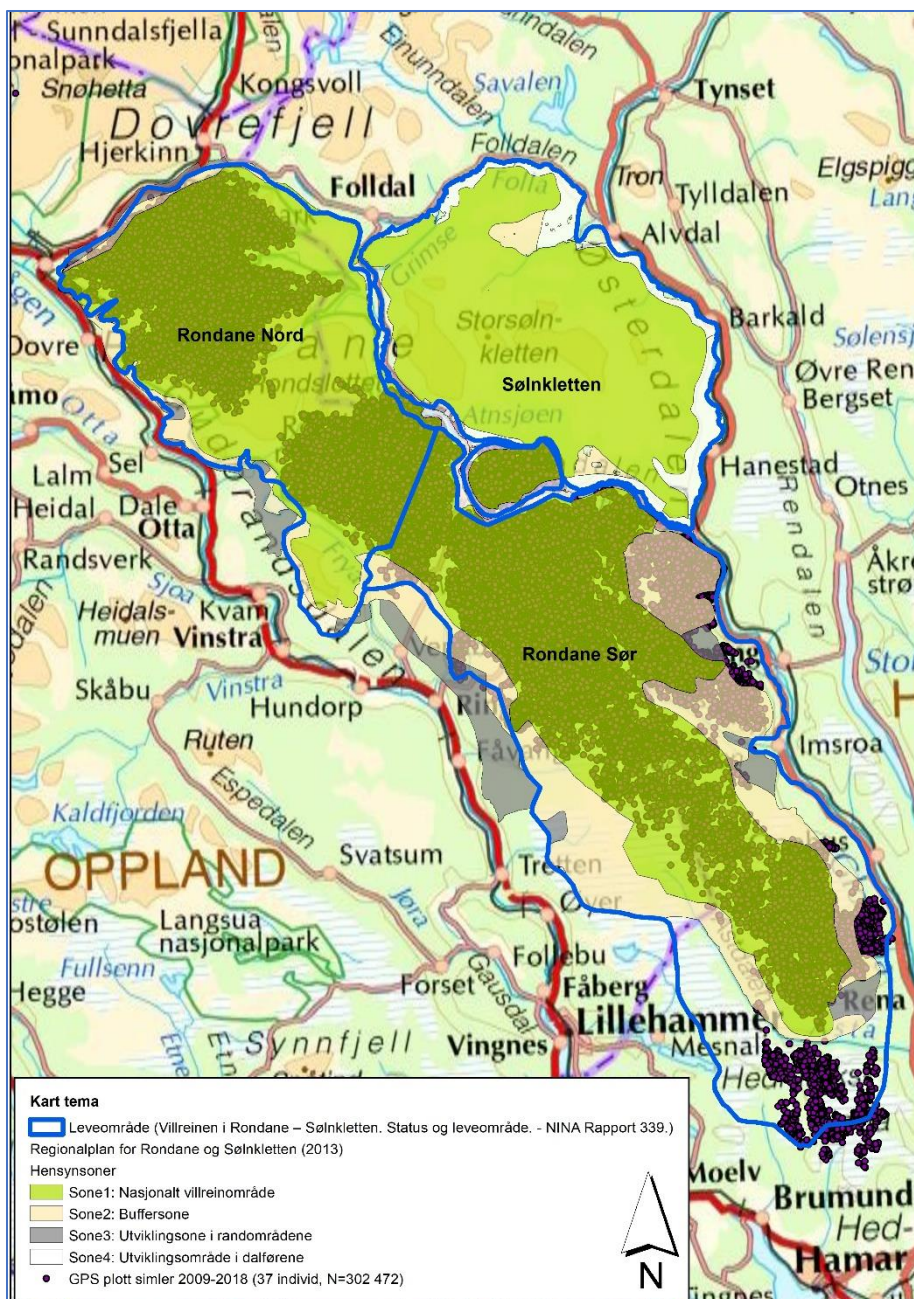
Både internasjonalt og nasjonalt har villreinhensyn blitt sterkere vektlagt siden regionalplanene ble godkjent. IUCN satte i 2016 villreinen på den globale rødlista for truede arter, som følge av en global tilbakegang på om lag 40 % siste 21-27 år. Ved siden av mindre forekomster i det vestlige Russland, er Norge det eneste europeiske landet med opprinnelig, vill fjellrein. Villreinen er derfor definert som en nasjonal ansvarsart.

Fordi Norge har et spesielt ansvar for å beskytte villrein ønsker Regjeringen å etablere en kvalitetsnorm for villrein, hjemlet i Naturmangfoldlovas § 13. Denne lovhomeelen er benyttet bare en gang tidligere gjennom fastsetting av Kvalitetsnorm for ville bestander av atlantisk laks (20.09.2013). Miljøkvalitetsnormen er planlagt behandlet i Stortinget før sommeren, men Regjeringen har bevilget flere millioner kr. til arbeidet i inneværende år.

Gjennom kvalitetsnormen skal det etableres et system for å kartlegge tilstanden til villreinen i de nasjonale villreinområdene, hvorfor tilstanden eventuelt er dårlig, og hva vi kan gjøre for å bedre leveforholdene til villreinen. En vurdering av tilstanden i de nasjonale villreinområdene er ifølge Miljødirektoratet planlagt gjennomført i løpet av 2021. Når denne vurderingen er ferdig, bør det vurderes om det er behov for å revidere de regionale villreinplanene.

For Rondane-Sølnkletten er det flere forhold som tilsier en begrensa revisjon av regionalplanen:

- Brukspresset i området er stort.
- Vi har fått mye ny kunnskap om villreinen siden planen ble fastsatt av Miljøverndepartementet i 2013:
 - NINA rapport 1013 <https://www.nina.no/archive/nina/PppBasePdf/rapport/2015/1013.pdf>
 - NINA temahefte 74 <https://brage.nina.no/nina-xmlui/handle/11250/2629003>
 - NINA Rapport 1300 <https://brage.nina.no/nina-xmlui/handle/11250/2629003>
 - årsrapporter fra lokale registreringsprosjekter i Nord-Fron, Sør-Fron og Dovre.
- Retningslinjene for regionalplanen:
 - «5.4 Felles retningslinjer for buffersoner, SONE 2, Retningslinjer for kommunenes arealplanlegging Området rundt Bjørsjøen – Lauvåsen – Tyrivang i Stor-Elvdal kommune (merket med E i plankartet), legges som observasjonsområde. Dette omfatter både beite- og trekk- og kalvingsområder. Området har en funksjon for villrein i dag, men kunnskapen om villreinens arealbruk er mangelfull. Dette området er «vente og se-område» hvor dagens aktivitet kan opprettholdes, men ingen nye tiltak skal igangsettes. Kommunen skal, i samarbeid med andre offentlige og private organer, utrede villreinens arealbruk før det tas endelig stilling til om det er ønskelig med mer utvikling i området. Observasjonsområdet skal evalueres i 2016».
 - En slik evaluering er ennå ikke foretatt, selv om et oppdatert faggrunnlag foreligger.
- GPS-data fra dyr merka i 2013 som viser at reinen bruker områder utenfor hensynssonene i planen i sør og øst, jfr. figur 5.



Figur 5. Svarte prikker er registrerte posisjoner for GPS-merka simler.

I tillegg bør handlingsprogrammet revideres, og det må avsettes ressurser til oppfølging.

FORSLAG TIL VEDTAK

I forbindelse med innføring av «Miljøkvalitetsnorm for villrein» er det planlagt at tilstanden i de nasjonale villreinområdene skal vurderes i løpet av 2021, i regi av Miljødirektoratet. Villreinnemnda for Rondane og Sølnekletten tilrår at fylkeskommunen vurderer om det er behov for å revidere de regionale villreinplanene når denne tilstandsanalysen er ferdig.

Ut fra brukspress, ny kunnskap som er framkommet siden planen var godkjent, retningslinjer i regionalplanen om revisjon av observasjonsområdet i Stor-Elvdal og nye GPS-registreringer, mener

Villreinnemnda at det uansett er behov for en begrensa revisjon for delområde Rondane i regionalplanen for Rondane-Sølnkletten. Det er også behov for å revidere handlingsprogrammet for planen, og at det settes av ressurser til å følge opp tiltak i handlingsprogrammet.

STYRETS BEHANDLING

Det er viktig å få en oppdatert plan, særlig i forhold til den nye kunnskapen som er kommet siden planen ble godkjent. Forslaget til vedtak ble enstemmig godkjent.

VEDTAK

I forbindelse med innføring av «Miljøkvalitetsnorm for villrein» er det planlagt at tilstanden i de nasjonale villreinområdene skal vurderes i løpet av 2021, i regi av Miljødirektoratet. Villreinnemnda for Rondane og Sølnkletten tilrår at fylkeskommunen vurderer om det er behov for å revidere de regionale villreinplanene når denne tilstandsanalysen er ferdig.

Ut fra brukspress, ny kunnskap som er framkommet siden planen var godkjent, retningslinjer i regionalplanen om revisjon av observasjonsområdet i Stor-Elvdal og nye GPS-registreringer, mener Villreinnemnda at det uansett er behov for en begrensa revisjon for delområde Rondane i regionalplanen for Rondane-Sølnkletten. Det er også behov for å revidere handlingsprogrammet for planen, og at det settes av ressurser til å følge opp tiltak i handlingsprogrammet.

2020/42 FORDELING AV TILTAKSMIDLER 2020

SAKSOPPLYSNINGER

Tiltaksmidlene består av tilbakeførte fellingsavgiftsmidler for Rondane Sør, Rondane nord og Sølnkletten for 2019, i alt kr. 167.076. Midlene er utlyst via mail til de tre villreinutvalgene, aktuelle fjellstyrer og kommuner, samt Norsk Villreinsenter Nord. I oversendelsesbrevet ble mottakerne av e-posten bedt om å gjøre utlysingen kjent for aktuelle søkere, f.eks. skoler.

Følgende søknader er registrert:

Søker	Tiltak	Kostnad prosjekter	Totalt søknadsbeløp
Villreinutvalget for Rondane Sør	- Tellinger (min., kalv, struktur) - Reg. av trekk og arealbruk Fampen - Reg. av trekk sørover	113.000	60.000
Villreinutvalget for Rondane nord	-Minimums- og strukturtellinger - Registrering av kalvingsområder og tilstedeværelse i felt under villreinkalvinga -Arbeid med ny bestandsplan	120.000 70.000 20.000	Ikke satt
Sølnkletten Villreinområde	- Strukturtellinger - Minimums- og totaltellinger - Kjeveinnsamling - Prøvetaking, skrantesyke	30.000 30.000 20.000 10.000	60.000

Norman-prosjektet (Tidligere «Prosjekt Registrering av villreinen sin områdebruk innan randsonene i Rondane»)	-Registreringer i Gråhø/Tjønnseterfjellet (Nord- og Sør-Fron) - Registreringer ved Veslefjellet/Kuva/ Hardbakken(Dovre)	83.000	3.000
Dombås skole	4 dagsturer for 2.,4. og 7. klasse	17.000	17.000
Sollia Fjellstyre	3 dagsturer for 7.klasse ved Koppang, Folldal og Alvdal skoler	45.525	20.000
Tarandus AS	Registrering av fangstgroprekker i Atndalen (Gravmobakken og Stadsbuøye)	25.000	22.000
SUM søknadsbeløp		583.525	182.000

VURDERING

Alle søknadene ligger innenfor rammene av utlysingen (tiltak som: 1. Styrker forvaltningen av villreinstammen/ 2. Fremmer befolkningens forståelse og kunnskap for villreinen sin bruk av fjellområdene, særlig overfor barn og unge/ 3. Følger opp Regional plan for Rondane og Sølknletten/ 4. Styrker kunnskapen om artes arealbruk i nåtid og fortid)

Hoveddelen av midlene har tidligere vært gitt til bestandsforvaltning og overvåking, dvs. utvalgenes arbeid. Praksis har vært å fordele tiltaksmidlene mellom de tre områdene i forhold til det som er tilbakeført av fellingsavgiftsmidler. Tiltaksmidlene de siste årene har utgjort:

2016: 183.768 kr.
2017: 147.094 kr.
2018: 168.574 kr.
2019: 142.074 kr.
2020: 167.076 kr.

Siden tiltaksmidlene avhenger av fellingsavgiftene, varierer den årlige tildelingen relativt mye. Når bestandstellingene viser redusert bestand i forhold til forventet antall dyr og utvalgene er ansvarlige og foreslår reduserte kvoter, medfører dette samtidig at potten med tiltaksmidler påfølgende år blir mindre. Overvåkingsbehovet reduseres imidlertid ikke, en hadde nær sagt tvert imot. I år der totalpotten av tiltaksmidler er liten, er det derfor vanskelig å prioritere andre søknader enn søknader om overvåking, siden bestandstellingene er helt nødvendige for en ansvarlig forvaltning.

Utenom villreinuevalgenes søknader er det kommet inn en søknad fra «Normann-prosjektet» om å videreføre registreringene av villreinens arealbruk i Gråhø/Tjønnseterfjellet (Nord- og Sør-Fron) og ved Veslefjellet/Kuva/ Hardbakken (Dovre), en søknad fra Dombås skole og en søknad fra Tarandus AS.

«Normann-prosjektet» er en videreføring av registreringer tidligere år, og supplerer det pågående FOU-prosjektet for Rondane med GPS-merka simler ved at en får oversikt over bukkene sin arealbruk. Villreinnemnda er søkt om i alt 9.000 kr. for 2019-2021. Prosjektet har en total kostnad på 249.000 for de tre årene samla sett. Prosjektet har brakt fram nyttig kunnskap bl.a. for nemndas saksbehandling, og det er viktig å følge utviklingen i villreinens bruk av de områdene som inngår. Det anbefales derfor at søknaden innvilges også for 2020.

Dombås skole er en barneskole med 102 elever i Dovre kommune. De driver med flere prosjekter som styrker kunnskapen om villreinen både i nåtid og fortid, i samarbeid med naturveilederne på Norsk villreinsenter Nord på Hjerkin. De søker om støtte til transport av elever på 4 turer, i alt 17.000 kr.

Sollia fjellstyre arrangerte i 2019 en «Dag i naturen» med fokus på villrein for 7. klasse ved Koppang skole. Av søknaden ser det ut som det ble bevilget midler fra Rondane-Dovre nasjonalparkstyre, og gjennomført i samarbeid med Norsk Villreinsenter Nord. Fjellstyret ønsker å gjenta et slikt opplegg i år, for 7. klasser ved Koppang, Folldal og Alvdal skoler.

Nemnda har i forrige periode ønsket å støtte skolenes arbeid med villrein. I 2019 var tiltaksmidlene på et så lavt nivå at det ikke ble bevilget midler til skoleprosjekter. I 2017 og 2018 var det ingen søknader om skoleprosjekter. I 2016 søkte Dombås skole om kr. 18.000 i tilskudd, og fikk 6.000 kr. Dombås skole var seinere på et styremøte i nemnda og orienterte om prosjektet.

Rondane-Dovre nasjonalparkstyre har de to siste årene lyst ut midler til skoleklasser for å kunne delta på opplegg i regi av Norsk Villreinsenter Nord. I år har imidlertid Miljødirektoratet gitt beskjed om at nasjonalparkstyrenes tiltaksmidler ikke kan brukes til naturveiledning i skolene, slik at denne finansieringskilden er borte. Norsk Villreinsenter Nord vil tilby undervisningsopplegg videre, gratis for skolene, men det blir ikke gitt tilskudd til transport av skoleelever.

Tarandus AS søker om midler for å styrke kunnskapen om eldre trekruter til reinen på tvers av Atndalen.

Med begrensa midler og store utfordringer i bestandsforvaltningen, blir det også i 2020 vanskelig å bevilge midler til andre tiltak enn bestandsovervåking, dvs. de tre utvalgenes søknader og «Norman-prosjektet».

Dersom en holder midler til «Norman-prosjektet» utenfor, foreslås det at det resterende beløpet, kr. 164.076, fordeles i forhold til det som er tilbakeført av fellingsavgiftsmidler. Fordelingen blir da som følger:

- Rondane N: 30.7% = 50.371 kr.
- Rondane S: 39.7% = 65.138 kr.
- Sølnkletten: 29.6% = 48.567 kr.

FORSLAG TIL VEDTAK

Tiltaksmidlene for 2019 tildeles som følger:

Villreinutvalget for Rondane Sør	65.138 kr.
Villreinutvalget for Rondane nord	50.371 kr.
Sølnkletten Villreinområde	48.567 kr.
«Norman-prosjektet»	3000 kr.
SUM	167.076 kr.

STYRETS BEHANDLING

Det er veldig beklagelig at det ikke er rom for midler til skoleprosjekter fordi det er viktig at de yngre generasjonene får opplæring om villrein. Sekretæren sjekker med fylkeskommunen om det kan finnes midler der til å dekke kostnaden med busstransport for elevene.

Forslag til vedtak ble enstemmig godkjent.

VEDTAK

Tiltaksmidlene for 2019 tildeles som følger:

Villreinutvalget for Rondane Sør	65.138 kr.
Villreinutvalget for Rondane nord	50.371 kr.
Sølnkletten Villreinområde	48.567 kr.
«Norman-prosjektet»	3000 kr.
SUM	167.076 kr.

2020/43 EVENTUELT

Villreinform sendte i 2019 ut en oppfordring til kommunene om å ta med villreinfordringer i politikeropplæringen for de nye kommunestyrene. Det var planlagt en slik opplæring i Folldal, men denne ble utsatt pga. Covid-19. Siden kommunen har startet opp igjen med fysiske møter vil Solvår etterspørre denne opplæringen i Folldal.

Arrangementer i villreinområdet er en utfordring, og en ser at regelverket omgås.

Det er planlagt en interpellasjon om villrein i Sel kommunestyre.

Neste møte i villreinnemnda bør være et fysisk møte.