

# VILLREINNEMNDA FOR RONDANE OG SØLNKLETTEN

## Årsrapport 2014 - Tiltaksplan 15



*Villreinnemnda på Viewpoint Snøhetta og Villreinsenteret i juni. Vignett fra Fangstminneparken under bygging.*

### Kommunene

Hamar, Ringsaker, Øyer, Ringebu, Sør-Fron, Nord-Fron, Sel, Dovre, Folldal, Stor-Elvdal, Åmot, Rendalen, Alvdal

## ***Lederen har ordet***

***I januar ble endelig resultatene fra FOU-prosjektet for Rondane lagt fram etter 5 års forskning. En viktig del av prosjektet har vært å belyse forholdet mellom menneskelig aktivitet og ferdsel og villreinens arealbruk i såkalte fokusområder. Mye ny og viktig kunnskap har kommet fram, og den må benyttes aktivt.***

***Hovedmålsettingen for Rondane må være at vi har et funksjonelt sammenhengende villreinområde. Det har vi ikke i dag i enkelte områder, og i noen områder er omfanget av menneskelig aktivitet så høyt at sammenhengen kan ødelegges i nær framtid. Planlegging av tiltak og gjennomføring av tiltakene i fokusområdene blir derfor helt essensielt framover. Forvaltningsaktørene må sammen enes om gode målsettinger for de ulike fokusområdene og så handle deretter uten å nøle.***

***Per Olav Mathiesen  
Leder av Villreinnemnda***

***Rendalen 26.01.15.***

### **Villreinnemndas oppgaver**

Villreinen i hvert villreinområde forvaltes av en villreinnemnd. Villreinnemndene er underlagt Miljødirektoratets instruksjonsmyndighet. Villreinnemndene skal avgi en årlig rapport til direktoratet og til kommunene med areal innenfor villreinområdet.

Villreinnemnda har følgende hovedoppgaver :

- Avgi uttalelse til planer og aktuelle aktiviteter i villreinområdet
- Stimulere til og tildele midler til villreintiltak
- Bidra til at kunnskapen om villreinens leveområder styrkes

- Legge til rette for at det utarbeides bestandsplan
- Vedtar fellingskvote for villrein for kommende jakt sesong innen 1. mai.
- Godkjenne en flerårig, maksimalt 5 – årig, bestandsplan for villreinområdet dersom hele villreinområdet er organisert som ett vald.
- Informere allmennheten om villreinen



*Nemnda i kommunikasjon med fjelloppsyn Trond Toldnes i Dovre.*

### **Sammensetning av nemnda - sekretærfunksjon**

Nemnda blei konstituert i februar 2012. Nemnda har bestått av følgende valgte politiske representanter fra de respektive kommunene i Rondane og Sølknkletten villreinområder:

Per Olav Mathiesen (Leder – Rendalen kommune), Elisabeth K. Haugom (Nestleder – Øyer kommune), og medlemmene Jan Roger Bøe Øien (Nord-Fron kommune), Arne Vadet (Dovre kommune), Jørund Båtstad (Sel kommune), Kristine Valebjørg (Ringebu kommune), Anders Kiær (Stor-Elvdal kommune), Elin Nyvoll (Folldal kommune), Ole Gustav Narud (Åmot kommune), Erling Alderslyst (Hamar kommune), Geir Skillebæk (Alvdal kommune), Else Mari Bjørke (Sør-Fron kommune) og Kjersti Røhnebæk (Ringsaker kommune).

Sekretær har vært Morten Liebe. Han har Stiftelsen i Nasjonalparker som hovedarbeidsgiver, og det kjøpes tjenester derfra i henhold til egen avtale. Dette omfatter kr. 169000,-. Kontorsted er på Norsk Villreinsenter nord på Hjerkin i Dovre.

### **Møter – saker**

Nemnda har hatt 5 møter og fire AU-møter som samlet har behandlet 34 (20 i 2013) regulære saker samt mange gått gjennom mange drøftings- og orienteringssaker. Ett av møtene i nemnda har gått over to dager med befaringer dvs. i Dovre og ved Norsk villreinsenter, Hjerkin.

På grunn av relativt lav møtefrekvens må nemnda i tillegg ta saker utenom møtene. Dette gjøres av et arbeidsutvalg bestående av leder, nestleder og kommunal representant med støtte av sekretæren, som behandler sakene.

Av behandlede saker kan nevnes:

- uttalelser til div. kommunale planer
- uttalelse til inngrepssaker
- fastsetting av fellingstillatelser
- behandling av ny bestandsplan for Sølnekletten
- årsrapport, årsplan og budsjett
- uttalelser til planer for ulike aktiviteter og ferdsel i villreinområdene
- tildeling av midler til villreintiltak dvs. via tilbakeførte fellingsavgifter

Det føres postliste for inngående og utgående brev. Postlista distribueres til nemndmedlemmene ca. en gang pr. mnd og legges ut på hjemmesiden. Møteprotokoll og annen informasjon legges også på [www.villrein.no](http://www.villrein.no) . Nemnda har et elektronisk arkiv som den selv har bygget opp.



*Parti fra Dovre nasjonalpark.*

## **Oppfølging av oppgaver planlagt for 2014 og planer for 2015**

### **- Samarbeid mellom forvaltningsorganene, villreinutvalg, nemnd og fylkesmennene**

Planlagt i 2014: Løpende kontakt med fylkesmennene og fylkeskommunene, minst ett fellesmøte med utvalgene, løpende informasjon til kommuner og om mulig orientering i politiske utvalg.

Gjennomført: Løpende kontakt med fylkesmennene, løpende informasjon til kommuner mht. protokoller og brev. Befaring med utvalget i Rondane nord. Utvalgene har vært invitert til å delta på to nemndsmøter der spesielle orienteringer har vært gitt.

Planlagt i 2015: Løpende kontakt med fylkesmennene og fylkeskommunene, minst ett fellesmøte med utvalgene, løpende informasjon til kommuner og om mulig orientering i politiske utvalg der.

## **- Bedre intern og ekstern informasjon**

Planlagt i 2014: Økt aktivitet på [www.villrein.no](http://www.villrein.no) . Ulike tema tas løpende opp i nemndsmøtene. Løpende informasjon til nemndas medlemmer.

Gjennomført: Oppdatert og ajourholdt vår del av [www.villrein.no](http://www.villrein.no). Nemndas medlemmer har fått tilført materiell om villrein. Nemndsmøtene er brukt til å gå gjennom div. faglig stoff med bl.a. fokus på, FOU, GPS-merkete dyr i Rondane og aktiviteten ved Norsk Villreinsenter nord.

Planlagt i 2015: Ajourholde vår del på [www.villrein.no](http://www.villrein.no)., og bidra til at den faktiske informasjonen der om villreinområdene også bedres. Div. materiell deles til nemndas medlemmer. Fagpersoner orienterer på nemndsmøter. Løpende informasjon til nemndas medlemmer vedr. saker og fag som angår villreinen.

## **- Ytterligere kompetanseheving i nemnda**

Planlagt i 2014: To runder med befaringer for nemnda gjennomført med deltagelse fra utvalg, kommuner og organisasjoner. Spesiell fokus på regional plan og forståelsen av denne i kontakt med regionale myndigheter.

Gjennomført: En befaring for nemnda gjennomført med deltagelse fra utvalg og Norsk Villreinsenter. En av nemndas medlemmer har deltatt på fagsamling i regi av Villreinsrådet i juni.

Planlagt i 2015: To befaringer. Fagpersoner orienterer på nemndsmøter. Deltagelse på sluttseminar om FOU Rondane. Deltagelse på internasjonal fagkonferanse på Røros i august.

## **- Revisjon av bestandsplanene og bestandskontroll**

Planlagt i 2014: Vurdering og behandling av ny bestandsplan for Sølnekletten. Oppfølging av bestandsplanen for Rondane. Spesielt fokus på utviklingen av bestanden i nordre delen av Rondane N. Fortsette kunnskapsheving i nemnda om problematikken rundt villrein/rovdyr.

Gjennomført: Bestandsplaner fulgt opp. Bestandsplan for Sølnekletten er behandlet og godkjent for nye 5 år.

Planlagt i 2015: Følge opp bestandsplanene for hele området. Revidere bestandsplan for Rondane. Spesielt fokus på stammestørrelsen og utviklingen i disse. Kunnskapsheving i nemnda om problematikken rundt villrein/rovdyr forutsatt at ny kunnskap dukker opp.

## **- Regional plan for Rondane og Sølnekletten**

Planlagt i 2014: Spesiell orientering om planen fra regionale myndigheter. Oppfølging av planen og skaffe seg erfaringer med bruken av planen i samarbeid med andre aktører.

Gjennomført: Fylkeskommunene har orientert nemnda om innholdet i planen ved en egen sesjon i et nemndsmøte. Planen anvendt i alle relevante saker. Nemndas medlemmer har fått særtrykk av

planen. Deltatt i oppstartsplanleggingen av kunnskapsinnhenting om observasjonsområdet i Stor-Elvdal.

Planlagt i 2015: Bruke eksisterende planen aktivt. Holde seg orientert om praktiseringen av planen.

#### **- Restaurering av funksjonsområder og fokus på sårbare områder i Sel.**

Planlagt i 2014: Vesentlig vekt på oppfølging av dette fokusområdet etter at FOU-prosjektet er rapportert. Samarbeid med nasjonalparkstyret, kommune og utvalget m.fl.

Gjennomført: Løpende kontakt med FOU-prosjektet. Deltagelse i styringsgruppa.

Planlagt i 2015: Bidra til at prosesser settes i gang mht. planlegging og gjennomføring av tiltak.

#### **- Andre fokusområder og sårbare områder**

Planlagt i 2014: Ytterligere fokus på utviklingen i nordre delen av Rondane nord. Vurdere tiltak for å regulere ferdselen inn i Grimsdalen under kalving, og vurdere samlet belastning på Grimsdalen herunder trekkområdenes funksjon. Prioritert oppfølging av fokusområdene i FOU-prosjektet etter rapportering.

Gjennomført: Økt kunnskapen om disse områdene via FOU-prosjektet. FOU-prosjektet ikke rapportert ennå.

Planlagt i 2015: Delta i oppfølging av fokusområdene mht. planlegging og evt. gjennomføring av tiltak. Fokus på og oppfølging av enkeltsaker og planer som er viktige i forhold til områdenes funksjon.



*Engasjement under presentasjonen av GPS-prosjektet for Rondane i januar 2015.*

#### **- Bedre kunnskap og systematisering om data om villreinens arealbruk.**

Planlagt i 2014: Delta i avslutningen av GPS-prosjektet, og delta i en videreføring. Videreføre registreringsprosjektet i Tjønnseterfjellet og Kuva/Veslefjellet. Formidle kunnskap om arealbruk til

ulike aktører.

Stimulere til prosjekter som kan øke kunnskapen om ferdsel i Sølnekletten. Delta i arbeidsgruppe om forskning på genetikk i Rondane.

Gjennomført: Deltatt i avslutningen av GPS-prosjektet. Videreført registreringsprosjektet i Tjønnseterfjellet (Nord-Fron/Sør-Fron) og Kuva/Veslefjellet (Dovre). Formidlet kunnskap om arealbruk til ulike aktører bl.a. via bladet Villreinen.

Planlagt i 2015: Formidle kunnskap om villreinenens arealbruk fra FOU- prosjekt og fra prosjektet i Tjønnseterfjellet/ Kuva/Veslefjellet. Videreføre registreringsprosjektet i Tjønnseterfjellet/ Kuva/Veslefjellet.



*Fra trekkområdet over fylkesvei 27 i Stor-Elvdal og Ringebu.*

**- Enda bedre kontakt med kommuner og forvaltningsstyre.**

Planlagt i 2014: Kommuner besøkes.

Gjennomført: Løpende kontakt med nasjonalparkstyret/forvalter. Brosjyra for nemnda deles ut jevnlig. Leder har orientert i sin kommune, Rendalen. Brev skrevet til kommunene med anmodning om å sende saker til høring til oss. Løpende kontakt med saksbehandlerne i kommunene og innspill til kommunal planlegging.

Tiltak 2015: Seminar i Rendalen. Kommuner besøkes. Løpende kontakt med saksbehandlerne i kommunene.



*En enslig bukk medio oktober*

#### **- Styrke kontakten med pressen**

Planlagt i 2014: Pressen orienteres om vedtak i nemnda og div. brev fra nemnda.

Gjennomført: Pressen er orientert om vedtak i nemnda og div. brev fra nemnda. Noen presseoppslag.

Planlagt i 2015: Løpende kontakt med pressen.

#### **- Utlysning av tiltaksmidler med tanke på et bredt spekter av tiltak og målgrupper**

Planlagt i 2014: Annonser og utlyse tiltaksmidler i mai/juni.

Gjennomført: Annonsert tiltaksmidler og fordelt disse.

Planlagt i 2015: Annonser og utlyse tiltaksmidler.

#### **- Samarbeid med Norsk villreinsenter**

Planlagt i 2014: Videreføre faglig kontakt.

Gjennomført: Mye kontakt mht. bruk av kunnskap om arealbruk. Deltatt i videreføringen av GPS-prosjektet.

Planlagt i 2015: Videreføre faglig kontakt.



## - Forvaltning av verneområdene i Rondane

Planlagt i 2014: Fortsette tett kontakt med nasjonalparkforvaltningen vedr. både enkeltsaker og forvaltningsplaner. Videreføre deltagelsen i Rådgivende utvalg.

Gjennomført: Løpende kontakt med nasjonalparkforvalterne.

Planlagt i 2015: Videreføre deltagelsen i Rådgivende utvalg. Løpende kontakt med nasjonalparkforvalterne.



*Elever fra Sel ungdomsskole med på filminnspilling – prosjekt "Villrein som verdiskaper".*

### **Kompetanseheving - informasjon**

Nemnda har lagt vesentlig vekt på å lære villreinområdene å kjenne. Dette er gjort ved to to-dagers befaringer i henholdsvis Rondane nord og i Sølnekletten i 2008, en en-dags befaring i Rondane sør (vestre deler) i 2009, en to-dagers befaring i Rondane sør (østre deler) i 2010, befaring av Sølnekletten (nord) og Rondane nord i 2011, befaring i Sel (Rondane nord) og Alvdal (Sølnekletten) i 2012, befaringer i Rondane nord (Grimsdalen) og Rondane sør (Øyer, Ringsaker, Stor-Elvdal og Hamar) i 2013 og befaringer ved E6 over Dovrefjell og ved Norsk Villreinsenter nord i 2014. Representanter for rettighetshavere, kommuner og organisasjoner har ytet verdifull bistand under befaringene.

Nemnda ønsker å gjennomføre informasjonsmøter med alle kommunene. Det legges vekt på å referere til VISA-rapporten, FOU rapporten for Rondane og de lokale og regionale utfordringene.

Nemnda hjemmeside inngår i [www.villrein.no](http://www.villrein.no) .

### **Tildeling av midler til prosjekter**

Nemnda har tilbakeført fellingsavgifter fra 2014 til følgende prosjekter:

Sølnekletten villreinområde

kr. 50522,-

Rondane nord villreinutvalg kr. 50000,-  
Rondane sør villreinutvalg kr. 80000,-

Prosjektet vedr. kartlegging av villreinens arealbruk og fangstanlegg i Tjønnseterfjellet (Sør-Fron og Nord-Fron) er videreført i 8 år sammen med andre aktører. Det er dokumentert at området brukes av bukk i perioden april til september med maksimum antall på 63 stk. i 2008. Både i 2012 og 2013 og 2014 (?) ble det også registrert simle med kalv i området. Trekkområdene er kartfestet. Det er funnet flere fangstgroper. Det foreligger en statusrapport hvert år. Det lages en årlig artikkel til "Villreinen" om dette prosjektet mm.

Det avsluttes et GPS-prosjekt (FOU) i Rondane. Det er foretatt utvidet merking i 2012 i Rondane sør. Supplerende merking vil sannsynligvis bli utført på ettervinteren 2015. Villreinens arealbruk kan sees på [www.dyreposisjoner.no](http://www.dyreposisjoner.no).

### Bestandsplan og avskyting

Det er godkjent bestandsplan for Rondane for perioden 2010 – 2014. I Rondane er målsettingene for vinterstammen hhv. 1600 dyr i Rondane nord og 2300 dyr i Rondane sør. I Rondane N ligger de nå på 1385 dyr, mens i Rondane S var usikkert tall (1827) grunnet dårlige telleforhold.

Det er godkjent en bestandsplan for Sølnekletten for perioden 2014 -18. I Sølnekletten var vinterstammen vinteren 2013/14 på minimum 925 dyr mot et mål på 800 dyr.

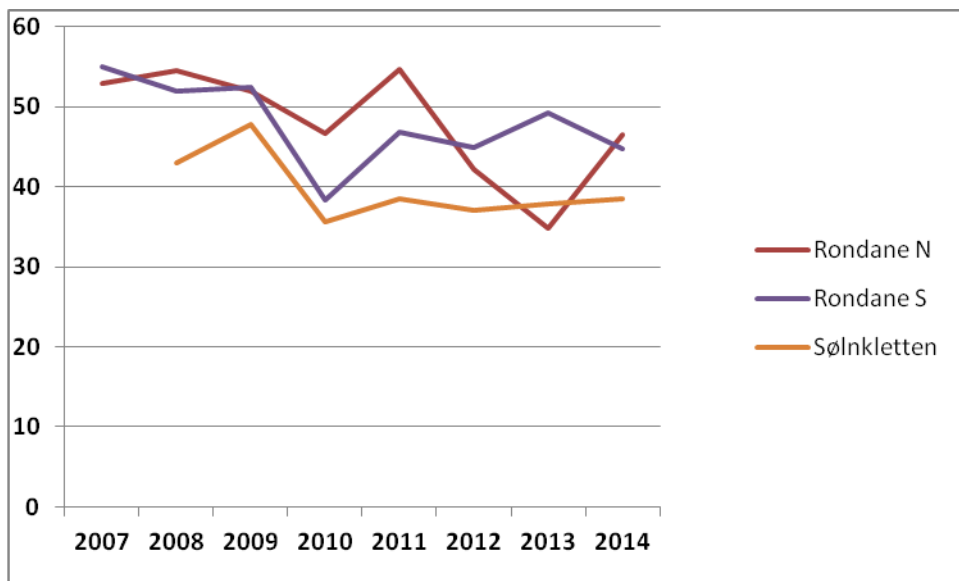
Kvoter og avskytingen i antall dyr og i % felling for de ulike dyregruppene, fordelt på de tre forvaltningsenhetene har vært slik de siste årene:

	<b>Kvote</b>	<b>Felling tot.</b>	<b>Felling %</b>	<b>V.bukk</b>	<b>V. simle</b>	<b>Ungdyr</b>	<b>Kalv</b>
<b>Rondane N</b>							
2006	585	320	54,7	27,5	36,9	15,1	20,7
2007	595	315	52,9	27,9	35,6	16,2	20,3
2008	600	327	54,5	25,7	35,8	15,3	23,2
2009	636	331	52,0	34,1	30,2	14,8	20,8
2010	580	271	46,7	28,8	37,3	15,1	18,8
2011	249	136	54,6	22,8	30,1	14,7	32,3
2012	228	96	42,1	28,1	29,2	18,7	23,9
2013	129	45	34,9	20,0	26,7	15,5	37,7
2014	286	133	46,5	38,3	21,1	8,3	32,2

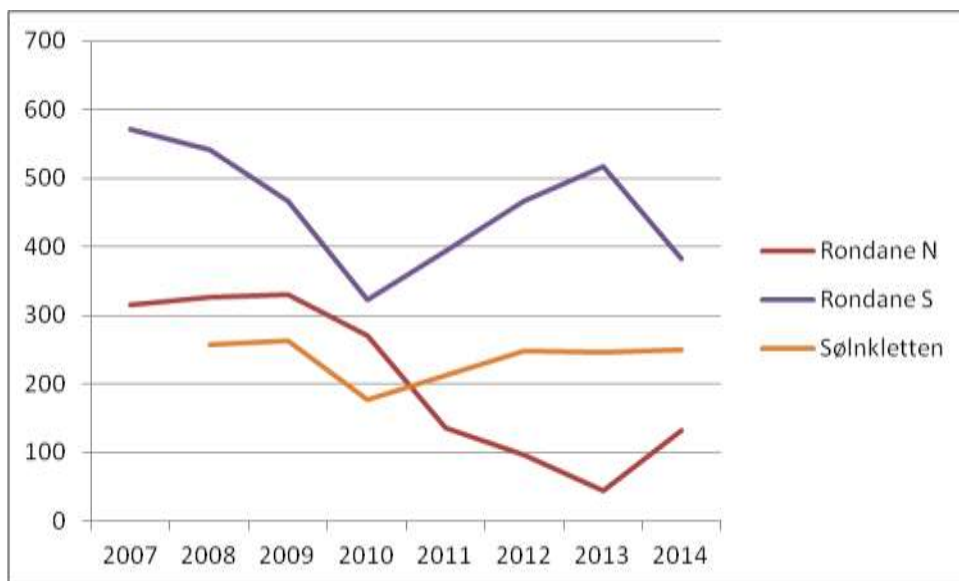
	Kvote	Felling tot.	Felling %	V.bukk	V. simle	Ungdyr	Kalv
<b>Rondane S</b>							
2006	940	529	56,3	24,6	35,5	15,7	24,2
2007	1040	572	55,0	20,8	35,7	12,4	31,1
2008	1040	541	52,0	22,2	37,0	16,3	24,6
2009	890	467	52,5	21,4	36,6	15,4	26,6
2010	840	322	38,3	24,5	34,2	12,7	28,6
2011	840	394	46,9	27,7	29,9	13,5	28,9
2012	1040	467	44,9	23,7	32,5	12,8	30,8
2013	1050	517	49,2	23,2	30,9	14,9	30,9
2014	855	382	44,7	18,6	34,3	16,0	31,1

	Kvote	Felling tot.	Felling %	V.bukk	V. simle	Ungdyr	Kalv
<b>Sølnkletten</b>							
2008	600	258	43,0	36,4	33,7	8,9	20,9
2009	550	263	47,8	33,8	33,1	11,4	21,7
2010	500	178	35,6	35,4	29,8	12,9	21,9
2011	550	212	38,5	28,8	32,1	12,3	26,9
2012	670	248	37,0	29,8	31,9	12,5	25,8
2013	650	246	37,8	31,7	29,7	13,4	25,2
2014	650	250	38,7	33,2	32,8	10,4	23,6

Fellingsprosenten har utviklet seg for de tre områdene slik som vist i figuren. Vi registrerer en klart fallende fellingsprosent i alle tre områdene. Kan Rondane sør ha klart å snu trenden i år?



Fellingstallene har utviklet seg som vist i figuren nedenfor. I Rondane S svinger tallene en del med et bunnivå i 2010. Der er bestanden nær bestandsmålet. I Rondane N går totaltallet klart nedover siden 2009 sammenholdt med en klart synkende bestand. I Sølnekletten er fellingstallet relativt stabilt. Bestanden har vært noe økende i de siste årene.



Forutsatt ingen spesielle hendelser i vinter/vår og gode tellinger, kan vi forvente følgende resultat av kommende tellinger:

- Litt bestand i Rondane N
- Litt stigende bestand i Rondane S
- Stabil bestand i Sølnekletten

### Kunnskap om arealbruk

I forbindelse med utarbeidelsen av forvaltningsplan for verneområdene i Rondane er det laget en

sammenstilling av villreinens arealbruk de siste 25 år. Fylkesmannen i Oppland har stått for dette i samarbeid med andre aktører.

I forbindelse med oppstart av regionalplan for Rondane og Sølknletten nedsatte Miljødirektoratet ei arbeidsgruppe som skulle sammenstille kunnskapen om villreinen i de to områdene. Rapporten foreligger, NINA-rapport 339. Miljødirektoratet er også i ferd med å ferdigstille en landsdekkende database for innlegging av villreinobservasjoner. FOU-prosjektet er under rapportering, og endelig rapport kommer i 2015.

Andre dokumenter med mer som viser er arealbruken med mer er:

- Rapporten «Villrein og inngrep i Rondane» av fylkesmannen i Oppland. 1985
- Fylkesdelplan for Rondane (revidert en gang) og NINA-utredninger i den forbindelse.
- Kommunale viltkart
- Registreringsprosjektet i Tjønnseterfjellet, delrapporter over 8 år
- Div. utredninger
- Kunnskap liggende hos villreinutvalgene og enkeltpersoner i systemet
- Rapporter fra Rondane sør villreinutvalg i 2012 vedr. div. trekk og oppfølging av GPS-simler
- Rapport fra Rondane sør villreinutvalg i 2012 vedr. beiteforhold.
- Div. stoff på [www.villrein.no](http://www.villrein.no)
- Ny bok i 2013: Rondane – fjellfolk og villrein av Per Jordhøy

Kunnskapen kan gjøres bedre tilgjengelig for forvaltere og allmennheten.

### Kunnskap om arealrotasjoner, trekk og endringer i arealbruk

#### **Områdene ved FV 27**

I romjula 2006 krysset flere hundre dyr FV 27 ved Muen i Ringebu. Dette har ikke skjedd siden veien blei vinteråpen. Dyrene har holdt seg på begge sider av veien ut over vinteren til ut i mars 2007. Fjelloppsynet i Sollia har totalt ca. 10000 observasjoner i denne perioden. Rett før jul 2007 oppholdt omlag 1000 dyr seg i området Muen – Gunstadseter. De fleste krysset veien i slutten av januar. Dyrene holdt seg nord for veien, og de siste krysset tilbake i påsken.

Et betydelig antall dyr krysset også over veien omkring nyttår 2008/09. Det samme skjedde primo desember 2009 med et antall på ca. 1200 dyr.

I løpet av vinteren (dvs. fra november) 2010/2011 har det krysset mindre flokker fram og tilbake over veien. Totalantallet ligger i størrelsesorden 250 dyr. Det betyr at det har foregått betydelige trekk her fem år på rad. Vinteren 2011/2012 krysset til ca. 200 dyr nordover som igjen returnerte mot våren. I slutten av november 2012 krysset ca. 185 dyr nordover ved statsallmenningsgrensa i Ringebu. Ca. 20. februar 2014 krysset 47 dyr nordover like ovenfor innsjøen Langrompa i Ringebu. I jula 2014 krysset 4 bukker nordover.

#### **Trekk sørover i Rondane sør**

Omfanget av trekk sørover i Rondane S synes vesentlig mindre de siste årene. En flytelling våren 2008 tyder på et antall i størrelsesorden 100 – 150 dyr. Erfaringene fra 2009 og 2010 viser at ca. 250 - 300 dyr trekker sørover. Dyrene i Rondane S har i de siste årene gått mer og mer samlet om

vinteren.

I Sølnekletten har reinen de siste årene brukt snaufjellet i mye større grad. Dette er en vesentlig forskjell fra 1980-tallet da dyrene hovedsakelig brukte skogområdene.

Omfanget av trekk og utveksling mellom Rondane og Sølnekletten er usikkert. Atndalen representerer gode beiteområder i sommerhalvåret. Dyrene beiter regelmessig i dalbunnen. På ettervinteren er det observert trekk fra Sølnekletten til Rondane N. Det antas at de samme dyrene har trukket tilbake i løpet av vinteren. Trekkene foregår i kjente trekkområder, der det flere steder er registrert fangstgroper. Det henvises også til en egen statusrapport utkommet i 2012.

### Nemndsbudsjettet

Nemnda hadde bevilgning på kr. 500000,- i 2014 som skal dekke hele drifta. Fylkesmannen i Oppland fører regnskapet. Regnskap og revisjonsrapport foreligger som egne dokumenter. Grunnlaget for fortsatt drift er til stede.

Forbruket er gruppert for å få en bedre oversikt. Tallene er ført med ører. De er derfor ikke 100 % nøyaktige regnskapstall. Det ser da slik ut:

### Inntekter

Sum inntekter fra Miljødirektoratet	500000,-
-------------------------------------	----------

### Utgifter

Møtegodtgjørelse nemndsmedlemmer	173656,-
Arbeidsgiveravgift nemnda	24485,-
Medlemskontingent Villreirådet	3928,-
Kjøp av bladet Villreinen	4250,-
Trykksaker (bøker)	2626,-
Møter nemnda, andre møter (mat + lokaler)	29481,-
Reise medlemmer/sekr.	44678,-
Diverse reise/diett	1349,-
Tjenestekjøp sekretær, herunder utlegg	223125,-
<b>SUM</b>	<b>507578,-</b>

### **Påvirkning på det ytre miljøet**

Nemnda har ikke gjennomført tiltak som har påvirket det ytre miljøet.

### **Premisser for det videre arbeidet**

Regional plan for Rondane og Sølnekletten ble vedtatt i september 2013. Det henvises til eget kart med retningslinjene.

Miljødirektoratet har vedtatt forvaltningsplan for verneområdene i Rondane herunder Hemmeldalen

naturreservat (250 km<sup>2</sup> - kalvingsområde) i Rondane sør. Rondane nasjonalpark er sammen med tre andre nasjonalparker i Norge, utpekt som pilot for besøksforvaltning. Dette arbeidet pågår.



*Fjelløkosystemet.*