

# **Planprogram for revisjon av fylkesdelplan Rondane**

**Godkjent i Hedmark og Oppland fylkesting 22.10.2008**

## INNHOOLD

<b>1. Mål og premisser for planprosessen</b> .....	3
1.1 Mål .....	3
1.2 Premisser for planprosessen.....	3
<b>2. Nasjonale rammer for planarbeidet</b> .....	4
2.1 Nasjonale mål for ivaretaking av villreinen .....	4
2.2 Nasjonale mål for næringsmessig bruk av verneområder .....	5
2.3 Bestillingsbrev fra Miljøverndepartementet og seinere tilleggsavklaringer.....	6
2.4 Vurdering av nasjonale rammer og føringer .....	7
2.5 Ny plandel av plan- og bygningsloven.....	8
<b>3 Gjeldende plan</b> .....	9
<b>4 Fokus for planarbeidet</b> .....	11
<b>5. Kunnskapsinnhenting og konsekvensvurderinger</b> .....	14
5.1 Kunnskapsinnhenting .....	14
5.2 Konsekvensvurderinger .....	15
<b>6. Organisering</b> .....	17
<b>7. Økonomiske rammer</b> .....	18
<b>Vedlegg: Prosessfaser</b>	

# 1. Mål og premisser for planprosessen

## 1.1 Mål

Hovedmålet for planarbeidet er fastsatt gjennom Miljøverndepartementets bestillingsbrev (jfr. avsnitt 2.3):

*Fylkesdelplanen skal fastlegge en langsiktig og helhetlig strategi for arealforvaltningen i planområdet. Planen skal forene målene om lokal omstilling og utvikling med nasjonale mål om en helhetlig forvaltning av fjellområdene og sikring av villreinens leveområder.*

Planarbeidet for Rondane har følgende delmål:

- Villreinen skal sikres tilstrekkelige leveområder for å opprettholde en levedyktig stamme, i et langsiktig perspektiv.
- Kommuner, grunneiere og reiselivsnæringen skal gis forutsigbare rammer for utvikling av influensområdet (området utenfor villreinens kjerneområde).
- Planen skal sikre en konsekvent behandling av planforslag innen ulike deler av planområdet.

## 1.2 Premisser for planprosessen

1. På bakgrunn av en omfattende prosess ble Rondane/Sølnkletten utpekt som nasjonalt villreinområde i St.meld. nr. 21 (2004-2005): Regjeringens miljøvernpolitikk og rikets miljøtilstand. Miljøverndepartementet har i brev av 12.april 2007 bedt om at det utarbeides fylkesdelplaner for fjellområder som er utpekt som nasjonale villreinområder. **Det ligger klare føringer for i bestillingsbrevet fra Miljøverndepartementet om at ivaretagelse av villreinens leveområder skal være hovedpremiss for arbeidet.**

2. For Rondaneområdet vil planarbeidet innebære en revisjon av eksisterende fylkesdelplan , for Sølnkletten utarbeidelse av en ny plan. Ut fra ulike størrelse og planstatus kjøres det separate planprosesser for Rondane og Sølnkletten. Arbeidet i de to områdene må imidlertid koordineres, og skal resultere i et felles plankart.

3. Flere områder innenfor planområdet er vernet etter naturvernlova, blant annet Rondane og Dovre nasjonalparker. Fylkesdelplanen kan ikke endre verneregler og forskrifter fastlagt etter natuvernlova for disse områdene.

4. Fylkesdelplan for Rondane utarbeides etter plan- og bygningslova, ikke etter sektorlovgivning som naturvernlova. Det betyr at planen skal være resultat av en politisk avveining mellom ulike sektorinteresser. Fylkestingene vedtar planen, men det politiske nivået i kommunene gis betydelig innflytelse og medansvar i prosessen.

5. Planprosessen skal være politisk styrt. Det opprettes en styringsgruppe på 8 representanter bestående av 4 ordførere og 4 fylkespolitikere likt fordelt mellom de to fylker. Ordførerne oppnevnes av de respektive KS-styrer. Fylkesrådmann og fylkesdirektør har observatørstatus med talerett i styringsgruppa.

6. Faglig ansvarlig for planprosessen er fylkesdirektør i Hedmark og fylkesrådmann i Oppland.

7. Medvirkning fra og involvering av ulike interesseparter skal skje ut fra oppgavene i de ulike fasene av arbeidet, ikke som gjennomgående arbeids- eller referansegrupper. Brukerinteresser som har det største konfliktpotensialet i forhold til villrein skal prioriteres i planprosessen.

8. Det er en klar motsetning mellom å få planen raskt ferdig og en bred medvirkning/lokal forankring. Etter signaler fra det politiske oppstartmøtet på Venabygdsfjellet 29.11.07, er lokal involvering og forankring prioritert framfor rask framdrift. Planen skal ha et tydelig nyskappings- og utviklingsperspektiv. Planen skal ivareta intensjonen i "Fjellteksten" og balansere bærekraft gjennom forvaltning.

## 2. Nasjonale rammer for planarbeidet

### 2.1 Nasjonale mål for ivaretaking av villreinen

#### St.meld. nr. 21 (2004-2005): Regjeringens miljøvernpolitikk og rikets miljøtilstand

I St.meld. nr. 21 (2004-2005) er det å sikre villreinens leveområder satt opp som et nasjonalt resultatmål. I Stortingsmeldingen signaliserer regjeringen at den vil gi villreinområder som er spesielt viktige for artens framtid i Norge status som "Nasjonale villreinområder". Avgrensning og innhold skal avklares gjennom regionale planprosesser. I Oppland/Hedmark er flere områder foreslått som nasjonale villreinområder; noen av områdene er også foreslått å skulle inngå i en europeisk villreinregion (se figur 1). Rondane er foreslått som ett av ni nasjonale villreinområder, og inngår også i en av de to europeiske villreinregionene som foreslås opprettet.



**Figur 1:**  
Nasjonale villreinområder og forslag til europeiske villreinregioner.

Kilde: Miljøverndepartementet

## **St.meld. nr. 26 (2006-2007) – Regjeringens miljøpolitikk og rikets miljøtilstand**

<http://www.regjeringen.no/nb/dep/md/dok/regpubl/stmeld/2006-2007/Stmeld-nr-26-2006-2007-/3.html?id=465308>

Signalene fra tilsvarende stortingsmelding i 2004-2005 følges opp. ”Regjeringen vil videreføre arbeidet for å bevare nødvendige leveområder for villrein. Dette innebærer blant annet at kunnskapsgrunnlaget om villreinens leveområder vil bli forbedret. Regionale planprosesser skal avklare spørsmål om avgrensning og innhold knyttet til det enkelte område.”

### **2.2 Nasjonale mål for næringsmessig bruk av verneområder**

#### **”Fjellteksten”**

I revidert statsbudsjett 2003 la regjeringen opp til økt verdiskaping og reiselivsmessig næringsutvikling i tilknytning til nasjonalparker og større verneområder, den såkalte ”fjellteksten” som fikk tilslutning fra Stortinget.

[”http://www.regjeringen.no/nb/dep/fin/dok/regpubl/stprp/20022003/Stprp-nr-65-2002-2003-/3/13.html?id=288645\)](http://www.regjeringen.no/nb/dep/fin/dok/regpubl/stprp/20022003/Stprp-nr-65-2002-2003-/3/13.html?id=288645)

Regjeringen signaliserte her at den vil åpne for økt miljøtilpasset turismevirksomhet ”som ikke kommer i konflikt med verneformålet i nasjonalparkene. ... Tiltak innenfor nasjonalparker og landskapsvernområder i forbindelse med turisme skal selvsagt vurderes på samme måte enten tiltaket er av kommersiell eller ikke-kommersiell karakter. Det er tiltakets innvirkning i forhold til vernformålet som skal være avgjørende, ikke om tiltaket har næringsmessig betydning.”

## **St.meld. nr. 26 (2006-2007) – Regjeringens miljøpolitikk og rikets miljøtilstand**

<http://www.regjeringen.no/nb/dep/md/dok/regpubl/stmeld/2006-2007/Stmeld-nr-26-2006-2007-/3.html?id=465308>

Her signaliserer regjeringen bl.a. at den tar sikte på å utarbeide en handlingsplan for bærekraftig bruk og skjøtsel av nasjonalparker og andre verneområder). ”Regjeringen mener at vern av natur er en god investering også som potensial for verdiskaping. God forvaltning av verneområdene er en forutsetning for at reiselivet og andre aktører skal kunne ta ut næringspotensialet knyttet til investeringer utenfor områdene, kombinert med bærekraftig aktivitet inne i områdene”.

### **Handlingsplan for bærekraftig bruk, forvaltning og skjøtsel av verneområder**

<http://www.dirnat.no/content.ap?thisId=500027607>

En interdepartemental arbeidsgruppe har lagt fram et forslag til handlingsplan som har vært ute på høring. Utkastet ble behandlet av Fylkesutvalget i sak 34/07. Rapporten peker på viktige utfordringer for den framtidige forvaltningen av verneområdene. For å løse disse utfordringene foreslås en rekke tiltak som bl.a. styrket forvaltning, en større grad av ”adaptiv” forvaltning og tiltak rettet mot lokalsamfunn, lokale og regionale myndigheter. Handlingsplanen ligger nå i departementet for videre oppfølging.

### **”Verdifulle opplevelser” Regjeringens nasjonale reiselivsstrategi**

[http://www.regjeringen.no/nb/dep/nhd/dok/rapporter\\_planer/Planer/2007/Verdifulle-opplevelser.html?id=494395](http://www.regjeringen.no/nb/dep/nhd/dok/rapporter_planer/Planer/2007/Verdifulle-opplevelser.html?id=494395)

Også i den nylig framlagte nasjonale reiselivsstrategien sier regjeringen at den ønsker at nasjonalparker og andre verneområder skal kunne tas i bruk for reiselivet på en bærekraftig måte, og at ”Natur- og kulturarven i bygd og by skal sikres som en ressurs for lokalsamfunnene og for lokal verdiskaping”.

## 2.3 Bestillingsbrev fra Miljøverndepartementet og seinere tilleggssavklaringer

Miljøverndepartementet fulgte opp Stortingets behandling av St.meld. nr. 21 (2004-2005) *Regjeringens miljøvernpolitikk og rikets miljøtilstand*. I bestillingsbrevet ber departementet om at det utarbeides fylkesdelplaner for en helhetlig forvaltning av fjellområder som er spesielt viktige for villreinens framtid i Norge. Følgende villreinområder skal ha status som nasjonale villreinområder:

Setesdal Ryfylke, Setesdal Austhei, Hardangervidda, Nordfjella, Ottadalsområdet, Rondane, Sølnekletten, Snøhetta, Knutshø, Forollhogna.

Etter vurdering av konfliktgrad og behov prioriterte departementet oppstart av planarbeid i 2007 for Hardangervidda, Setesdal Ryfylke-Setesdal Austhei og Rondane-Sølnekletten. De fleste nasjonale villreinområdene skal også inngå i to "europiske villreinregioner" som gjenspeiler villreinbestandenes innvandringshistorie. Europeisk villreinregion nord skal bestå av områdene Rondane, Snøhetta, Knutshø og Sølnekletten og region sør skal bestå av områdene Setesdal Ryfylke, Setesdal Austhei, Hardangervidda og Nordfjella. En formell etablering av de europeiske villreinregionene vil skje i regi av Miljøverndepartementet etter at fylkesdelplanene for de nasjonale villreinområdene er vedtatt. Etableringen av europeiske villreinregioner vil imidlertid ikke innebære endringer i de arealbruksstrategiene og retningslinjene som er nedfelt i fylkesdelplanene.

Som nevnt innledningsvis sier Miljøverndepartementet i brevet at hovedformålet med planleggingen "er å komme fram til en langsiktig og helhetlig strategi for forvaltningen av prioriterte fjellområder som er spesielt viktige for villreinens framtid i Norge. Planene skal forene målene om lokal omstilling og utvikling med nasjonale mål om en helhetlig forvaltning av fjellområdene og sikring av villreinens leveområder". Planene skal med andre ord omfatte både bruk og vern. Når det gjelder brukssida, vises det til regjeringens mål i Soria Moria-erklæringen og St.meld, nr. 21 (2005-2006) *Hjarte for hele landet. Om distrikts- og regionalpolitikken* om å utvikle en helhetlig fjellpolitikk.. De nasjonale villreinområdene vil framstå som et eget tema eller en egen sone på plankartet.

Departementet legger vekt på at politisk ledelse i berørte kommuner får plass i planarbeidets styringsgruppe. Det forutsettes at fylkesmennene og de statlige villreinnemndene trekkes aktivt med i planprosessen.

Bestillingsbrevet fra Miljøverndepartementet gir også en del føringer for form og innhold i planen:

*"Planene bør oppfylle følgende kriterier:*

- *Tilstrekkelige arealer utenfor villreinens leveområde må inngå i planområdet, slik at det kan foretas en helhetlig og samlet avveining av de ulike brukerinteresser.*
- *Det bør utarbeides konkrete strategier for bl.a. avgrensing av fritidsbebyggelse og reiselivsanlegg, på tvers av kommune- og fylkesgrenser.*
- *For å gi klare og entydige rammer for den kommunale arealplanlegging, er det viktig at omfang og lokalisering av framtidig utbygging konkretiseres på kart og i retningslinjer.*
- *Det skal legges vekt på å unngå oppsplitting av de nasjonale villreinområdene.*
- *Det skal fokuseres på å opprettholde og utbedre mulighetene for vandring og utveksling av villrein mellom tilstøtende nasjonale villreinområder innenfor de europeiske villreinregionene.*
- *Det skal anklares omfang og lokalisering av virksombet og tiltak i influensområdet til de nasjonale villreinområdene. I planvurderingene bør en ta utgangspunkt i eksisterende utbygging og infrastruktur. Potensialet for verdiskaping som ligger i videreutvikling av kulturmiljøer og eksisterende tettsteder/ bygdesentra bør vurderes grundig.*

*Det skal kartfestes en klar grense for de nasjonale villreinområdene hvor ny utbygging bør unngås. I tillegg må det gjøres en avgrensning mellom randområdet, der utbygging, ferdsel og annen aktivitet vil kunne påvirke leveområdet direkte, og bygdenære områder, der slik direkte påvirkning er mindre framtreddende.”*

Disse føringene, for eksempel å konkretisere omfang og lokalisering av framtidig utbygging, forutsetter en planlegging med et detaljeringsnivå som kommune(del)planer. Det ble derfor bedt om et møte med Miljøverndepartementet bl.a. i forhold til detaljeringsgrad og planavgrensning. På møtet i Miljøverndepartementet 20.08.07 ble det avklart at fylkesdelplanene ikke skal fastsette et konkret utbyggingsnivå. Departementet mener at en slik detaljeringsgrad først skal skje ved utarbeidelsen av kommunedelplaner. Fylkesdelplanen skal være en retningsgivende og overordna plan. Generelt slo Miljøverndepartementet fast at utforming og innhold i planene må bli til gjennom prosessen. For å sikre enhet og koordinering mellom de ulike fylkesdelplanområdene, har opprettet et felles forum for arbeidet i de ulike områdene.

Miljøverndepartementet har i brev av 2. april 2008 foretatt en presisering i forhold til ivaretagelse av villreininteressene i planprosessene. Departementet peker på at det er flere aktører som har interesser når det gjelder villrein, bl.a. villreinutvalg og grunneierorganisasjoner, men at det er villreinnemdene som er tildelt ansvaret for å se til at nasjonale villreininteresser blir ivaretatt og fulgt opp på regionalt nivå. Fra 1.1.2008 er det 9 regionale villreinnemder med geografiske ansvarsområder som samsvarer med planområdene for de utpekte nasjonale villreinområdene. Medlemmene er oppnevnt av Direktoratet for naturforvaltning på grunnlag av politisk valgte kandidater fra kommunene. Miljøverndepartementet ber i brevet om at villreinnemdene tillegges en mer overordna rolle enn villreinutvalg og grunneierorganisasjoner, og at villreinnemdene får en sentral rolle i planarbeidet, ”som tydelig viser at målsettingen om sikring av villreinens leveområder skal ligge til grunn for utviklings- og utbyggingstiltak i planområdet”.

Kart som viser villreinområde Rondane – Sølnekletten, utarbeidet av Norsk Villreinsenter nord, viser trekkområdene mellom Rondane og Sølnekletten og trekkveg fra Sølnekletten og nordover til Knutshø-området.

I rapporten som følger kartet er disse trekkene mellom områdene kort beskrevet.

Fra Rondane mot Snøhetta er det kun gjort få observasjoner siste årene.

I planarbeidet skal kunnskapsinnhenting og problemstilling omkring disse trekkene omtales nærmere.

## **2.4 Vurdering av nasjonale rammer og føringer**

Det ligger klare føringer for planarbeidet i bestillingsbrevet fra Miljøverndepartementet i forhold til å ivareta villreinens leveområder. Departementet legger også betydelig vekt på at brukssida skal være et sentralt element i planen, og at planene skal ”forene målene om lokal omstilling og utvikling med nasjonale mål om en helhetlig forvaltning av fjellområdene og sikring av villreinens leveområder”.

Tilstrekkelige arealer utenfor villreinens leveområde må inngå i planområdet for å kunne foreta avveining av ulike brukerinteresser.

Bruk og vern omtales i bestillingsbrevet fra departementet som et spørsmål om å finne fram til balanserte løsninger der begge målsettinger kan nås gjennom god planlegging.

”Bruk” defineres vidt og omfatter ikke bare utbygging, men også ferdsel, jakt og fiske og andre opplevelser.

I planarbeidet må det legges vekt på å få fram og ta vare på det særegne ved Rondane, og hva det betyr å ta vare på natur- og kulturverdiene, slik at de fortsatt kan gi grunnlag for positiv økonomisk verdiskapning, både på kort og på lang sikt.

## 2.5 Ny plandel av plan- og bygningsloven

Ny plandel av plan- og bygningsloven ble vedtatt endelig i Stortinget 5.juni 2008 (beslutning. O. nr. 84 (2007-2008: <http://epos.stortinget.no/SakOpplysning.aspx?id=39308> ). Det legges opp til at loven kan tre i kraft fra 01.juli 2009. En revidert fylkesdelplan for Rondane vil derfor bli sluttbehandlet i forhold til den nye lova. Denne innebærer en del endringer fra dagens lovverk:

Betegnelsen endres fra fylkesdeplan til regional plan. Dagens fylkesdelplaner er retningsgivende for statlig, kommunal og privat planlegging og virksomhet, men ikke direkte juridisk bindende. Både fylkeskommunen og fylkesmannen kan imidlertid fremme innsigelse mot detaljplaner (kommune-/reguleringsplaner) som strider mot fylkesdelplanens retningslinjer. Med relativt detaljerte retningslinjer for arealbruken, slik en har i eksisterende fylkesdelplan for Rondane, blir den planen i praksis bindende for kommunenes planlegging.

Etter den nye loven *kan* regionale planer for arealbruk gjøres juridisk bindende inntil de blir innarbeidet i kommuneplaner, gjennom å vedta en regional planbestemmelse. En regional planbestemmelse har som virkning at det ikke kan iverksettes særskilt angitte bygge- eller anleggstiltak innenfor nærmere avgrensede geografiske områder. Det vil si at en planlagt utbygging som strider mot den regionale planen kan stoppes. **Det kan bli aktuelt å innføre regional planbestemmelse for kjerneområdet for villreinen, i dagens plan benevnt villreins leveområde.**

Den nye lova åpner også for at kommunene kan miste retten til å innvilge dispensasjoner. ”Dersom det er nødvendig for å ivareta nasjonale eller viktige regionale interesser og hensyn i nærmere angitte deler av strandsonen eller fjellområder, kan Kongen i forskrift legge myndigheten til å gi dispensasjon fra bestemte planer, eller for bestemte typer tiltak, midlertidig til regionalt eller statlig organ” (§ 19-4). Departementet sier i sin omtale av planforslaget at ”med nærmere angitte fjellområder menes det arealer med villreininteresser”.

Fylkesdeplaner skal godkjennes av Miljøverndepartementet. Regionale planer skal som hovedregel vedtas av regional planmyndighet, dvs. fylkestinget. I saker der statlige myndigheter har vesentlige innvendinger ut fra sine interesser, kan de be departementet foreta nødvendige endringer. Også kommuner som blir direkte berørt av planen kan kreve at saken bringes inn for departementet. Departementet kan i tillegg på eget initiativ foreta de endringer i en regional plan som anses nødvendig for å ivareta nasjonale interesser.



### 3 Gjeldende plan

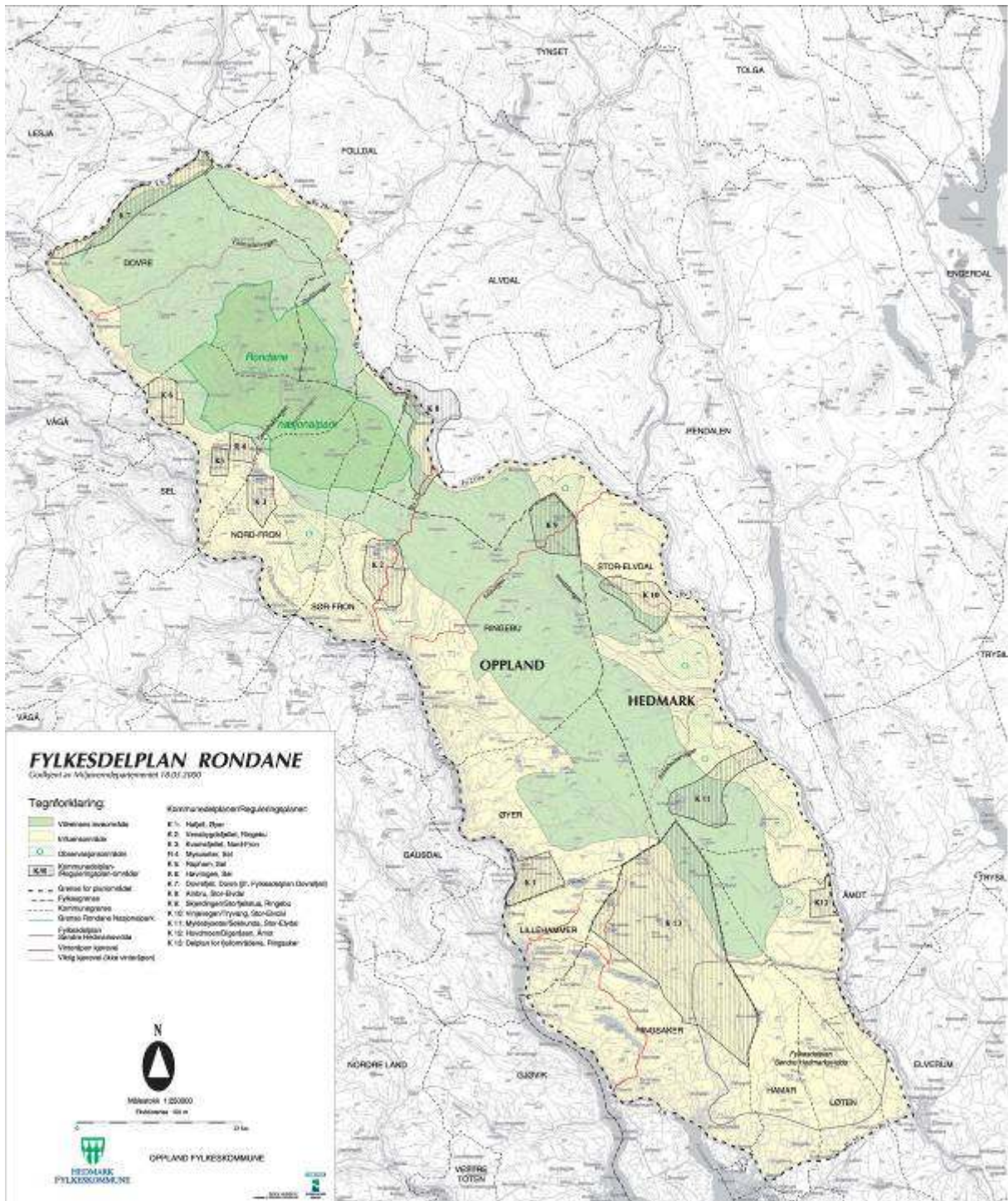
Gjeldende fylkesdelplanen for Rondane omfatter fjellområdene mellom Gudbrandsdalen og Østerdalen, fra Ringsaker-Hamar-Løten i sør til E6 over Dovrefjell i nord (14 kommuner og 2 fylkeskommuner). Planområdet er på totalt 12.600 km<sup>2</sup>. Planens målsetting er å sikre villreinens leveområde i Rondane. Fylkesdelplanen ble første gang godkjent av Miljøverndepartementet i oktober 1992. Planen er seinere revidert en gang (godkjent av Miljøverndepartementet i mai 2000).

Planen består av plankart i målestokk 1:250.000 (se figur 2), retningslinjer for arealbruk og et handlingsprogram med 20 tiltak. Arealet i planområdet er delt i to hovedkategorier; Villreinens leveområde (lysegrønt) og influensområde (gult). Leveområdet utgjør 3200 km<sup>2</sup> og influensområdet dekker 9400 km<sup>2</sup>. Til hver av disse kategoriene er det utarbeidet et sett med retningslinjer som regulerer bruken av området. Planen kan leses i sin helhet på <http://www.planoppland.no/enkel.aspx?m=33908>

Planrådet for villrein i Rondane ble etablert som organ for å følge opp fylkesdelplanen. Planrådet består av 6 representanter, 3 fra hvert fylke (en politisk representant fra fylkeskommunen, ett medlem fra KS (velges blant berørte kommuner) og ett medlem fra Fylkesmannens miljøvernnavdeling). Fylkeskommunene har sekretariatet for planrådet. Planrådet er et rådgivende organ i forhold til gjennomføring og håndheving av fylkesdelplanen. Fylkeskommunenes ordinære organ foretar den formelle behandlingen av saker knyttet til fylkesdelplanen.

Pr. 1. januar 2006 var det registrert 17.816 hytter i planområdet, og en planreserve (godkjente, men ubebygde tomter) på ca. 4.600 hytter.

Eksisterende plan skal gjelde inntil ny plan er vedtatt, og kommunale planer behandles i henhold til denne inntil ny er vedtatt.



Figur 2 Gjeldende fylkesdelplan for Rondane: Plankart

NB! Kartet er ikke oppdatert i forhold til utvidelsen av Rondane nasjonalpark (2003) og opprettelsen av Dovre nasjonalpark (2003).

## 4 Fokus for planarbeidet

Bruk og vern omfatter mange tema både på bruks- og vernesida, som biologisk mangfold, kulturminner og kulturmiljøer, natur- og kulturlandskap, stedsutvikling, friluftsliv, jord- og skogbruk, fritidsbebyggelse, reiseliv, vegutbygging og -brøyting, kraftutbygging, uttak av mineraler og løsmasse osv. I bestillingsbrevet fra Miljøverndepartementet understrekes det at ”For at planene skal bli tydelige strategiske, gi klare føringer for kommunal planlegging og være grunnlag for bruk av innsigelser, er det et poeng at utvalget av temaer begrenses til det som er relevant for den konkrete situasjonen i hvert planområde”.

### *Avgrensning av tema*

I eksisterende fylkesdelplan for Rondane har verneaspektene i overveiende grad vært avgrenset til å ivareta villreinsens leveområde. Dette betyr ikke at andre naturverdier har vært betraktet som irrelevante, men at villreinen er gitt et særlig fokus. **Avgrensningen har også gjort det mulig å følge opp planen gjennom Planrådet for villrein og administrativ behandling i fylkeskommunen, uten oppbygging av et større forvaltningsapparat, og i en form som kan innordnes i eksisterende forvaltnings- og myndighetsstruktur.**

En plan som skulle omfatte alle/mange forvaltningsinteresser, ville medført behov for endringer i forvaltningssystemet for området, tilsvarende Dovrefjellrådet. Dvs. et politisk styringsorgan for området bestående av lokal- og fylkespolitikere, et eget administrativt apparat knyttet til dette styringsorganet med egne budsjetter. Men mens Dovrefjellrådet er et forvaltningsorgan for verneområdene, ville et Rondaneråd med utgangspunkt i fylkesdelplanens avgrensning, medført at kommunene måtte ha gitt fra seg forvaltningsmyndighet for arealene utenfor verneområdene til det overordna styringsorganet, dersom rådet ikke skulle være konsensusbasert. Vi ser ikke dette som verken realistisk eller ønskelig. Det forelås at planen videreføres i eksisterende form, dvs. med fokus på arealforvaltning. Planen skal klarlegge rammene for næringsutvikling, men ansvaret for gjennomføring av konkrete utviklingsoppgaver skal fortsatt ligge på kommune- og næringsnivå.

Planen skal ha samme form som gjeldende plan; dvs. et enkelt plankart med retningslinjer på baksida.

### *Problemstillinger i leveområdet*

Når det gjelder bruk sier både retningslinjene for eksisterende fylkesdelplan og bestillingsbrevet fra Miljøverndepartementet at det skal avsettes en sone, i fylkesdelplanen benevnt villreinsens leveområde, der ny utbygging bør unngås. Den store utfordringen for dette kjerneområdet blir derfor å fastlegge avgrensingen av området. Det er avsatt en grense i eksisterende fylkesdelplan, basert på det kunnskapsgrunnlaget som eksisterte da planen ble laget. Direktoratet for naturforvaltning har på vegne av Miljøverndepartementet, gitt Norsk Villreinsenter i oppdrag å oppdatere og ajourføre kunnskapen om villreinsens bruk av områdene i Rondane og Sølnekletten. Arbeidsgruppa som er nedsatt vil også fastlegge en biologisk fundert ytre grense for villreinsens leveområde. Fylkeskommunene har ikke vært involvert i initieringen eller gjennomføringen av dette arbeidet. Resultatet vil derfor ha form som et premiss for planarbeidet fra nasjonale myndigheter. Miljøverndepartementet peker imidlertid i sitt bestillingsbrev på at når en slik biologisk grense foreligger, ”må det foretas en avveining mot andre samfunnsinteresser før det kan kartfestes en klar grense for de nasjonale villreinområdene”. Fastsettingen av grensen for villreinsens leveområde; i praksis den langsiktige grensen mot utbygging i fylkesdelplanen, vil bli en viktig del av planprosessen og den politiske beslutningsfasen.

Selv om ny utbygging i leveområdet ikke kan påregnes, er det allerede en eksisterende bruk av området. Her vil det særlig være kanalisering av ferdsel og retningslinjer for forsvarsøvelser det er aktuelt å vurdere i planarbeidet.

Endelig grense for leveområdet for villreinen fastsettes gjennom planprosessen med bakgrunn i vurderinger både av den biologiske grense og avveininger mot andre samfunnsinteresser.

#### *Problemstillinger i influensområdet*

I influensområdet er det en rekke ulike brukerinteresser. I gjeldende fylkesdelplan sier de generelle retningslinjene at tiltak i influensområdet skal vurderes i forhold til villreinens leveområder og livsvilkår. Det er i retningslinjene ellers et spesielt fokus på hytter, reiselivsbedrifter, veier og ferdsel inn i leveområdet. Erfaringene med praktiseringen av planen er at konfliktene i influensområdet er knyttet til særlig hyttebygging og reiselivsbygging. I forhold til beslutningsrelevans og mest mulig effektiv ressursbruk, foreslås det at planprosessen i forhold til influensområdet prioriterer bruksinteressene hyttebygging, reiselivsbygging og ferdsel, både motorisert og til fots. Øvrige sektorinteresser dekkes gjennom de generelle retningslinjene.

Yttergrensene for planen strekker seg i gjeldende plan helt ned til dalbotn både i Østerdalen og Gudbrandsdalen, og omfatter for eksempel Lillehammer sentrum. Det kan virke lite logisk at yttergrensene er trukket så vidt, selv om retningslinjene for planen understreker at planer og tiltak i tettsteder normalt ikke vil bli vurdert i forhold til planen. Dette er også måten planen har vært praktisert på. Å fastsette grenser på kart er ofte konfliktløsende, og en må derfor se på den praktiske nytteverdien av å endre yttergrensene i forhold til forvaltningspraksisen for gjeldende plan, der reglene for influensområdet praktiseres strengere jo lengre inn mot leveområdet en kommer. I utgangspunktet synes nytten av å endre planenes yttergrenser å være begrenset. Det anbefales derfor å beholde eksisterende yttergrenser for planen, forutsatt at dagens forvaltningspraksis opprettholdes, og heller prioritere å diskutere grensene for leveområdet og retningslinjene for influensområdet.

I bestillingsbrevet fra Miljødepartementet om at influensområdet ble delt i to soner, i ett randområde, der utbygging, ferdsel og annen aktivitet vil kunne påvirke leveområdet direkte, og en sone med bygdenære områder, der slik direkte påvirkning er mindre framtreddende. Hvor hensiktsmessig en slik todeling er for fylkesdelplan Rondane vil variere. I nordøstlige deler av området er avstanden mellom ytre planavgrensning og villreinens leveområde så liten at det har liten hensikt å dele influensområdet i to soner. Videre er erfaringen med gjeldende plan at det å praktisere retningslinjene strengest inn mot leveområdet fungerer hensiktsmessig og gir den nødvendig fleksibilitet. Hvorvidt influensområdet skal deles i to soner vil bli fortløpende vurdert i planprosessen, opp mot dagens ordning.

Spørsmålet om justering av ytre grense for influensområdet tas opp i de kommunale arbeidsgruppene.

#### *Planrådet for villrein i Rondane: Sammensetning og funksjon*

Retningslinjene for eksisterende plan sier at planrådet skal være et rådgivende organ i forhold til gjennomføring og håndtering av fylkesdelplanen. Sammensetning og funksjon er ellers ikke fastsatt i retningslinjene, men har utviklet seg over tid. Planrådet har de siste årene hatt seks medlemmer; Fra hvert fylke er det én fylkespolitiker, én kommunepolitiker (oppnevnes av KS) og én representant fra Fylkesmannen. Rådet oppnevnes for en valgperiode av gangen. Fylkeskommunens administrasjon har sekretariatsansvaret. Antall møter pr. år har variert fra 4-7.

Planrådets viktigste funksjon har vært å vurdere planforslag fra kommunene opp mot fylkesdelplanens målsetting om å ivareta villreinsens leveområde. Planrådet har hatt en rådgivende funksjon, dvs. at rådet har gitt tilrådinger til fylkesmennene og fylkeskommunene, men ikke fattet vedtak. Planrådet har også initiert arbeid for å bedre kunnskapsgrunnlaget for forvaltning av planområdet. Planrådet har imidlertid ikke faste driftsmidler, og dette arbeidet har vært avhengig av om det har vært mulig å skaffe tilveie prosjektmidler.

Planrådet har også hatt en viktig rolle i å forankre planen i kommunene og holde planen ”levende”, blant annet gjennom å legge rådsmøtene rundt om i kommunene som har areal innenfor planområdet, og gjennom jevnlig å avholde villreinkonferanser for planområdet.

Planrådets sammensetning og oppgaver bør vurderes ved planrevisjonen. Rådet består i dag av en blanding av politiske og administrative representanter, og fylkesmennenes representanter har bl.a. påpekt at det er vanskelig å sitte i et organ som gir råd til saksbehandlingen i egen etat, og at en assosiert tilknytning kunne være mer hensiktsmessig. Et annet moment som må hensyntas i vurderingen av planrådets funksjon og sammensetning, er omorganiseringen av villreinnemdene, som nå har et ansvarsområde som dekker de nasjonale villreinområdene. Det vil bl.a. være viktig med samordning/grensegang når det gjelder arbeidsoppgaver til villreinnemdene og planrådet.

#### *Handlingsprogram*

Eksisterende fylkesdelplan har et handlingsprogram i 20 punkter. Uten forvaltningsmyndighet og egne driftsmidler har planrådets mulighet for oppfølging av handlingsprogrammet vært begrenset. Ikke alle punktene i planen er derfor gjennomført. I planprosessen bør det derfor vurderes om det er mer hensiktsmessig å la planrådet ha et løpende ansvar for å initiere og gjennomføre tiltak, enn å ha et statisk handlingsprogram i planutkastet.

#### *Generell oppdatering av retningslinjene*

Retningslinjer og plankart må gjennomgås og gis en generell oppdatering, blant annet i forhold til de nye forskriftene om konsekvensvurderinger og utvidelser/oppretting av verneområder siden forrige revisjon.

#### *Arealovervåkingsystem*

Enkeltplaner for mindre områder innen planområdet skal vurderes i en regional sammenheng. Med utskiftninger både blant politiske og administrative representanter i Planrådet for villrein, har det imidlertid vist seg vanskelig å holde nødvendig kontinuitet og oversikt over arealbruken. Det bør derfor utredes om det er mulig å lage et enkelt registreringsopplegg for innkommende planer i de to fylkeskommunene, slik at en har en kontinuerlig oppdatert oversikt over utviklingen i influensområdet.

#### *Oppsummering*

Tema som er aktuelle å ta hensyn til varierer innenfor planområdet.

Noen steder er vinterbrøyting av veg aktuelt tema og i et par kommuner er Forsvarets aktiviteter aktuelt tema.

Ut fra omfanget og funksjon til gjeldende plan og erfaringene med denne, er det generelt valgt å kjøre et planarbeid med fokus på temaene villrein, hyttebygging, reiselivsutbygging og ferdsel i løyper og stier og motorisert ferdsel. Dette for å konsentrere både kunnskapsinnhenting, konsekvensvurderinger, brukerinvolvering og politiske beslutninger om de mest relevante utfordringene.

Bevaring av kulturminner og kulturmiljøer er temaer som også vil bli ivaretatt.

## 5. Kunnskapsinnhenting og konsekvensvurderinger

### 5.1 Kunnskapsinnhenting

#### *Villrein*

Norsk villreinsenter Nord på Hjerkinna har fått i oppdrag fra Direktoratet for naturforvaltning å gjennomføre en kartlegging og oppdatering av data fra villreinenes leveområder i Rondane og Sølnekletten. Til grunn for arbeidet vil eksisterende datamateriale bli benyttet, supplert med det lokale ressurspersoner kan bidra med av historiske data. Det er nedsatt en prosjektgruppe med representanter fra miljøvernavingdelingene hos fylkesmannen i Hedmark og Oppland, villreinnemdene i Rondane og Sølnekletten, Norsk institutt for naturforskning og Statens Naturoppsyn for å bistå villreinsenteret med arbeidet. Direktoratet for naturforvaltning deltar som observatør og villreinutvalgene er trukket inn i arbeidet med kunnskapsinnhenting. Resultatet av arbeidet skal være et faglig-biologisk viltkart som mest mulig objektivt skal vise hvilke områder villreinen benytter i dag og potensielt vil kunne bruke til ulike tider og ulike funksjoner. Kartgrunlaget vil foreligge 1.september 2008.

Det forutsettes at arbeidet som gjennomføres ved Norsk Villreinsenter er tilstrekkelig som kunnskapsgrunnlag for planarbeidet, og at ytterligere kunnskapsinnhenting ikke er nødvendig.

#### *Fritidsbus og reiselivsbedrifter*

Høsten 2006 ble det gjennomført en kartlegging av eksisterende fritidshus (Antall fritidsboliger over tid i Rondaneregionen, ØF-notat nr. 11.2006). Østlandsforskning har arbeidet noe videre med denne registreringen og bl.a. sett på endringer over tid i ulike soner fra leveområdet. Høsten 2006 ble også tomtereserven (godkjente, ikke bebygde tomter) registrert gjennom forespørsel til kommunene. Oversikten over fritidsbebyggelse er derfor tilfredsstillende.

Når det gjelder reiselivsbedrifter er ikke oversikten like god. Her må det foretas en registrering av type bedrifter, lokalisering, kapasitet, belegg og godkjente utvidelsesplaner.

#### *Ferdse*

Sti- og løyopenettet må registreres. Det finnes her betydelig datamateriale i form av forvaltningsplanen for Rondane og kommunale sti- og løypeplaner. Kunnskapen må imidlertid systematiseres.

Det finnes noe kunnskap om ferdselsomfang og –mønster blant ulike brukergrupper. I 2002 ble det gjennomført en undersøkelse om ferdsel ut fra hytter i planområdet som gir et akseptabelt kunnskapsgrunnlag for hyttebrukerne (<http://www.oppland.no/Documents/Regional-utvikling/FerdselRondanemidt-sor.pdf>). Når det gjelder ferdsel ut fra reiselivsbedrifter, er det igangsatt en felles undersøkelse for planområdene Hardangervidda, Rondane og Setesdalsheiene. Ressursrammene er svært begrenset, og en vil derfor kun få samlet inn noen nøkkelopplysninger om hvor langt ulike turistgrupper går ut fra reiselivsbedriftene, hvor kanalisierende skiløyper og stier er, bruk av lokal informasjon o.a. Norsk institutt for naturforskning er engasjert for å gjennomføre undersøkelsen. Resultater vil foreligge i løpet av vinteren 2009.

Den brukergruppen en i størst grad mangler kunnskap om, er lokalbefolkningens bruk av området. Lokalbefolkningens bruk ville mest hensiktsmessig bli kartlagt gjennom representative befolkningsundersøkelser. Dette er imidlertid kostbart, og ligger pr. i dag ikke inne i prosjektet. Det hadde vært ønskelig å gjennomføre en slik undersøkelse, men dette avhenger av at kostnadene kan dekkes av sentrale myndigheter.

## 5.2 Konsekvensvurderinger

Fylkesdelplanen for Rondane vil gi retningslinjer for utbygging, men *ikke* angi konkrete, geografisk avgrensede områder for utbygging. Dette vil fortsatt være en del av de kommunale planprosessene. Det vil derfor ikke bli foretatt konsekvensvurderinger av konkrete utbyggingsalternativer.

Konfliktene i planområdet i dag, og sannsynligvis også framover, er knyttet til influensområdet; Hvilken utbygging kan tillates og i hvilket omfang? Arealbruken i selve utbyggingsområdet er ett hensyn, den trafikk som genereres inn i villreinens leveområde et annet. Det er derfor behov for, på et overordna nivå, å se på både hvilke konsekvenser ulike utbyggingsmønstre vil ha for villreinens leveområder, og hvilke lokaløkonomiske effekter restriksjoner på utbygging vil ha.

Det foreslås at mulig utbyggingsmønster og konsekvensene av disse vurderes i to trinn; først i kommunale arbeidsgrupper, og deretter for området som helhet. I konsekvensvurderingene må også avbøtende tiltak vurderes, som for eksempel kanaliseringstiltak.

Det foreslås et opplegg der de kommunale arbeidsgruppene jobber fram to ulike scenarier for videre utbygging, ett scenarie med lite/moderat utbygging og ett scenarie med noe sterkere utbygging, i tillegg til 0-alternativet som referanse for utbyggingsalternativene. Scenariene skal både vurdere omfang av utbygging og geografisk lokalisering. Konsekvensene av de ulike utbyggingsalternativene vurderes i forhold til dagens situasjon. Avbøtende tiltak vurderes også. Vurderingen av konsekvensene vil måtte bli skjønnspregete, men det vil foreligge et kunnskapsgrunnlag om villreinens leveområder som vil være et godt utgangspunkt for konsekvensvurderingene. Likedan finnes det erfaringstall for lokaløkonomiske effekter av fritidshusbebyggelse som kan benyttes som grunnlag for konsekvensvurderingene<sup>1</sup>.

Elverum kommune har et begrenset areal innefor fylkesdelplanområdet. Det er derfor lite hensiktsmessig å kjøre scenarieprosess i Elverum kommune.

Det må understrekes at arbeidsgruppene *ikke* skal velge mellom de ulike alternativene, eller komme med noen tilråding på dette stadiet i prosessen. Formålet med arbeidet i gruppene er å se på ulike framtidige utbyggingsstrategier og effekter av disse, valg av løsninger må foretas når en ser scenariene fra kommunene i sammenheng.

Arbeidsgruppene skal være sammensatt av leder av kommunens planutvalg, medlem fra villreinnemdene, representanter fra grunneiersida (private og evt. fjellstyre) og representanter for reiselivsnæringa. Kommunen foretar oppnevning av medlemmene i arbeidsgruppa. Arbeidsgruppene kan utvides dersom kommunene finner dette hensiktsmessig, men det skal sikres en rimelig balanse mellom bruk- og verneinteresser. Arealplanlegger i kommunen fungerer som gruppas sekretær. For arbeidsgruppenes arbeid stiller fylkesdelplanarbeidet til disposisjon prosessedelse, villreinfaglig kompetanse og fagkompetanse mht. lokaløkonomiske effekter av hytte-/reiselivsutbygging og villrein.

---

<sup>1</sup> Ericsson, B. & Grefsrud, R. 2005. Fritidshus i innlandet: Bruk og lokaløkonomiske effekter. ØF-rapport nr. 06/2005.

Ericsson, B. & Grefsrud, R. 2006. Fritidsboliger i Vestmarka – mulig konsekvenser. ØF-rapport nr. 18/2006.

Forslagene til langsiktig utbyggingsstrategi bør diskuteres i kommunens planutvalg, dersom det ikke foreligger klare føringer i gjeldende kommuneplan. Arbeidsgruppene står for øvrig fritt i å innhente innspill fra ulike aktører.

Når scenariene fra de ulike kommunene er ferdige, sammenstilles dette til tre scenarier for hele planområdet med ulik utbyggingsgrad. Konsekvenser for villrein og lokaløkonomi av de tre scenariene vurderes. De tre alternativene presenteres på åpne, regionale møter. De ulike alternativene diskuteres også i møter med ordførerne ("ordførerkonsultasjoner") og i politiske fora i fylkeskommunene. På bakgrunn av disse prosessene utarbeides forslag til plan, som sendes på ordinær høring (se figur 3).

**Det må understrekes at det ikke kan forventes at nasjonale myndigheter vil godkjenne omfattende utbyggingsplaner for området. Hovedhensikten med å utarbeide scenarier med mer omfattende utbygging, vil være å kartlegge de lokaløkonomiske effektene av begrensninger på lokale utviklingsmuligheter.**

Den framgangsmåten som er skissert over, er tenkt som et alternativ til ordinære planprosesser der en sentraladministrasjon har hovedansvaret for å utarbeide planen, og med brukermedvirkning bestående av informasjonsmøter og innspill gjennom referansegrupper. *Hovedhensikten med en slik framgangsmåte er å vurdere konsekvensene (både for villreinen og lokalsamfunnsutvikling) av ulike langsiktige utbyggingsstrategier, før en låser seg til bestemte løsninger lokalt og regionalt.*

Gjennom den foreslåtte arbeidsmåten vil en kunne oppnå følgende:

- Sterkere lokal forankring
- Et langsiktig perspektiv på arealforvaltningen i planområdet (hvordan ser vi for oss planområdet om 40-50 år?)
- Et helhetlig perspektiv på arealforvaltningen i planområdet (hvilken betydning har sterk utbygging i en kommune for området som helhet?)
- Et bedre beslutningsgrunnlag for politiske vedtak: Hvilke konsekvenser har ulike valg? (Avveining av ulike sektorinteresser, fordeling mellom kommuner)
- Dersom ivaretagelse av villreinens leveområder medfører begrensning på lokale utviklingsmuligheter som viser seg å ha store negative lokaløkonomiske effekter, vil dette gi grunnlag for å diskutere kompensasjonsordninger med nasjonale myndigheter, for eksempel i form av et verdiskapingsprogram eller som en del av kommunenes inntektssystem.

Det understrekes at det foreslåtte opplegget er en metode for brukermedvirkning som etter det vi kjenner til, ikke har vært testet ut tidligere i planprosesser. Det er imidlertid gjennomført mer omfattende scenarieprosesser i norske forskningsprosjekter i tilknytning til bruk-vern-konflikter, med gode erfaringer. Opplegget må likevel testes ut i en kommune. En eventuell revisjon av opplegget mot en mer tradisjonell planprosess vil imidlertid være mulig uten vesentlige forsinkelser.



## 6. Organisering

Prosjekteiere er fylkesutvalget i Oppland og fylkesrådet i Hedmark. Prosjekteiere følger prosessen løpende.

Det er bevisst valgt en liten styringsgruppe for planarbeidet. I en så omfattende planprosess vil det alltid være behov for justeringer og korreksjoner, og det er derfor vurdert som viktig å ha ei mest mulig operativ styringsgruppe. Dette krever at gruppa ikke er for stor. Det er også bevisst valgt å ha ei styringsgruppe bestående av kun politiske representanter. Dette er ikke et signal om at medvirkning fra ulike parter i planarbeidet ikke er viktig, men for å understreke at et fylkesdelplanarbeid er et politisk ansvar.

Ved viktige milepæler i planprosessen gjennomføres felles ”ordførermøter” med kommunene, der også representanter fra villreinnemnd og berørte organisasjoner inviteres.

Det opprettes en styringsgruppe for planarbeidet på 8 representanter, slik at den består av 4 ordførere og 4 fylkespolitikere likt fordelt mellom de to fylker. Ordførerne oppnevnes av de respektive KS-styrer. Fylkesrådmann og fylkesdirektør har observatørstatus med talerett i styringsgruppa.

Styringsgruppa:

Fylkespolitiker Oppland	Fylkespolitiker Hedmark	Kommunepolitiker Oppland	Kommunepolitiker Hedmark
Kjetil Lundemoen, Ap	Terje Andreas Hoffstad, Ap	Bengt Fasteraune, Dovre	Eva Tørhaug, Folldal
Vara: Anne Marie B. Jøranli, KrF	Vara: Ida Kristine Teien, Sp		
Jørand Ødegård Lunde, H	Wenche Irene Sætre Høye, H	Arnhild Baukhol, Ringebu	Ole Gustav Narud, Åmot
Vara: Ivar Odnnes, Sp	Vara: Erik Ringnes, V		

Planrådet for villrein i Rondane skal fungere som gjennomgående ressursgruppe for arbeidet. Som nevnt består planrådet av Planrådet av 6 representanter, 3 fra hvert fylke (en fylkespolitiker, ett medlem fra KS og ett medlem fra Fylkesmannen). Det forelås at referansegruppa suppleres med lederen av villreinnemnda for Rondane<sup>2</sup>.

Medvirkning fra og involvering av ulike interesseparter for øvrig skal skje ut fra oppgavene i de ulike fasene av arbeidet, og ikke som gjennomgående arbeids- eller ressursgrupper. Figur 3 viser ulike prosessfaser og ulike tidspunkt for involvering av ulike aktører.

Faglig ansvarlig for planprosessen er fylkesdirektør i Hedmark og fylkesrådmann i Oppland. Det ansettes en egen prosjektleder i 100% stilling for 2 år, med kontorsted hos en av fylkeskommunene. Prosjektleder oppretter intern faggruppe i fylkeskommunene etter behov.

<sup>2</sup> Fylkesmannen og villreinnemnda er for øvrig sentrale i utarbeidelsen av det villreinfaglige kunnskapsgrunnlaget for arbeidet.

### *Informasjon og medvirkning*

Fylkesdelplan for Rondane – Sølknletten vil opprette en egen web-side for å informere om planprosessen generelt og få ut informasjon om det som skjer i prosjektet til styringsgruppa, kommunene, med lokale arbeidsgrupper, andre samarbeidsparter og publikum generelt.

Scenariearbeidet vil skje lokalt i hver kommune. Det velges ut en pilotkommune der det opprettes en lokal arbeidsgruppe som tester ut denne arbeidsformen, både med hensyn til medlemmer i gruppa, gjennomføring av arbeidet og oppfølging.

I pilotkommunen vil arbeidsgruppa bestå av 2 politikere, derav leder av planutvalget, sekretær Villreinnemnda, representanter fra villreinutvalget, fjellstyret, grunneier/landbruk, reiselivet, hyttevevforening og DNT.

Scenariearbeidet i pilotkommunen planlegges og gjennomføres med eksterne rådgivere som har erfaring fra slikt arbeide. Erfaring fra scenariearbeidet i pilotkommunen vil bli brukt i scenariearbeidet i de andre kommunene.

Prosjektleder vil dessuten ha et samarbeid med en administrativ prosjektgruppe med representanter fra villreinnemnd, villreinutvalg, Fylkesmannen i Hedmark og Oppland, hhv. Miljøvernavdeling og landbruksavdeling, fylkeskommunen i Hedmark og Oppland, hhv. Reiseliv og næring.

## **7. Økonomiske rammer**

Kostnader til villreinfaglige utredninger er igangsatt av nasjonale miljøvernmyndigheter, og finansieres separat. De er derfor holdt utenfor prosjektbudsjettet. For Rondane/Sølknletten er det bevilget 220.000 kroner til villreinfaglige utredninger.

Kommunene forventes ikke å gå inn med direkte økonomiske midler, men det er lagt opp til at kommunene yter en arbeidsinnsats gjennom de lokale arbeidsgruppene. Et anslag for dette tilsier 150 -200 t pr. kommune. Med 13 kommuner og en timepris på 300 kr. tilsvarer dette 585-780.000 kr.

### UTGIFTER

Prosjektleder, 2 år	1.200.000 kr.
Faglig bistand til kommunale arbeidsgrupper	600.000 kr.
Faglig bistand, konsekvensvurderinger av scenarier for hele området	200.000 kr.
Undersøkelse, ferdsel ut fra reiselivsbedrifter	80.000 kr. <sup>3</sup>
<u>Drift av prosjektet (møter, reiser etc.)</u>	<u>200.000 kr.</u>
SUM	2.280.000 kr.

### INNTEKTER

Tilskudd fra Miljøverndepartementet 2007 <sup>4</sup>	113.000 kr.
---	-------------

---

<sup>3</sup> Det ble bevilget 80.000 kr. fra sentrale myndigheter til villreinfaglige undersøkelser. Dette er bundne midler som ikke kan nyttes til andre formål.

Tilskudd fra Direktoratet for naturforvaltning, 2007	80.000 kr. <sup>3</sup>
Tilskudd fra Miljøverndepartementet 2008	113.000 kr.
Tilskudd fra Miljøverndepartementet 2009	?
Oppland fylkeskommune	987.000 kr.
<u>Hedmark fylkeskommune</u>	<u>987.000 kr.</u>
SUM	2.280.000 kr.

---

<sup>4</sup> Rammen fra Miljøverndepartementet er på 170.000 kr. for Sølnekletten og Rondane samlet. Total arbeidsmengde for de to områdene er beregnet til 1.5 årsverk. Midlene er derfor fordelt med 2/3 på Rondane og 1/3 på Sølnekletten.