

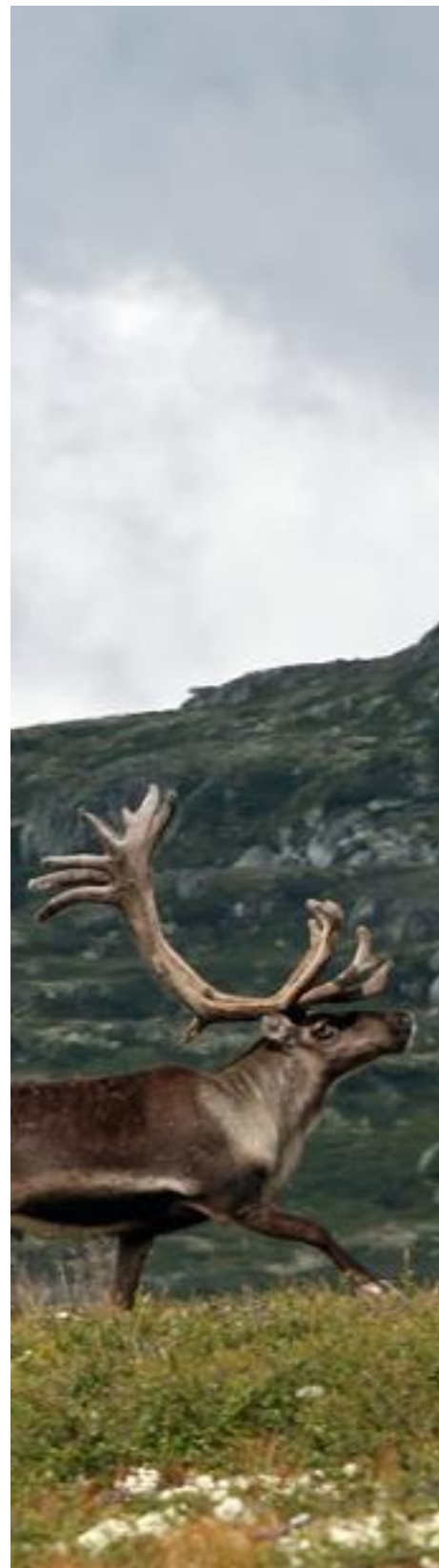


NVS NOTAT 6/2018

# FOKUSOMRÅDE HARDANGERVIDDA

*Villreinfaglege fokusområde, innspel til rullering  
av regional plan Hardangervidda 2018-2019*

Lena Romtveit, Anders Mossing, Olav Strand og  
Marianne Singaas





Romtveit, L., Mossing, A., Strand, O. og Singsaas, M. 2018. Fokusområde Hardangervidda - Villreinfaglege fokusområde, innspel til rullering av regional plan Hardangervidda 2018-2019. NVS Notat 6/2018. 15 s.

Forsidefoto: © Anders Mossing

**Norsk villreinsenter Nord:** NO-2661 Hjerkin | +47 95 05 47 55 | E-post: [post.nord@villrein.no](mailto:post.nord@villrein.no)  
**Norsk villreinsenter Sør:** NO-3660 Rjukan | Telefon: +47 99 46 37 64 | E-post: [post.sor@villrein.no](mailto:post.sor@villrein.no)  
**Stiftelsen Norsk villreinsenter:** NO-2661 Hjerkin

Org.nr: NO 990 697 809 MVA

## Forord

Bakgrunnen for dette notatet er at Norsk villreinsenter Sør er bedne om å levere eit villreinfagleg grunngeve temakart med skildring av aktuelle fokusområde på Hardangervidda, i samband med rullering av regional plan 2018-2019. Arbeidet bygger på resultat frå GPS-merkeprosjektet på villrein på Hardangervidda og i Nordfjella, kartforteljing om fokusområde på [www.villrein.no](http://www.villrein.no) og ikkje minst skildring av desse fokusområda i arbeidet med besøksstrategi for verneområda på Hardangervidda.

Me vil difor nytte høvet til å takke deltakarane i GPS-merkeprosjektet og viltforvaltar Kjetil Heitmann for det arbeidet som alt er gjort i denne samanheng.

Skinnarbu 11.09.18, Lena Romtveit (red.)

## Samandrag

Begrepet fokusområde blei fyrst lansert gjennom dei brukarstyrte lokale GPS-prosjekta på villrein i ulike villreinområde. På nettsida [www.villrein.no](http://www.villrein.no) er omgrepet «fokusområde» skildra slik:

*«Reinens arealbruk er dokumentert i flere ulike brukerstyrte prosjekter. I disse er det pekt på en rekke områder som er særlig sårbare og hvor dyras vandrings- og beitemuligheter er redusert eller ødelagt som følge av tekniske inngrep eller forstyrrelser. Vi har valgt å kalle disse områdene for 'fokusområder'. Det er en nasjonal målsetning å bevare reinens leveområder for framtida. For å lykkes med det trenger disse sårbare fokusområdene spesiell oppfølging og i mange tilfeller målretta forvaltningstiltak.»*

Norsk villreinsenter Sør (NVS) blei etter eit arbeidsmøte (den 04.09.18) med regionalplan-koordinator Ellen Korvald (Buskerud Fylkeskommune) bedne om å levere eit villreinfigleg grunngeve temakart over aktuelle fokusområde på Hardangervidda. Dette skal inn i samband med handsaminga av rulleringsdokumentet for regional plan for Hardangervidda i 2018-2019.

Temakartet (figur 4) og tabellen (tabell 1) viser og skildrar til saman 12 ulike fokusområde rundt på Hardangervidda. Problemstillingane varierer i ulike grad mellom infrastruktur, ferdsel og annan menneskeleg aktivitet. Felles for dei alle er at menneskelege inngrep og aktivitet er kompleks og omfattande, med mange ulike brukargrupper og -interesser involvert. Samt at villreinen i stadig mindre grad ser ut til å kunne nytte desse areala, gjennom heile eller delar av året.

I dette notatet har me forsøkt å skalere dei ulike fokusområda etter same modell som er nytta i Rondane, basert på tilsvarande data frå GPS-merka villrein og menneskeleg ferdsel og infrastruktur. Tabellen og figurane viser difor ei prioritert rekkefølge for fokusområda, etter som om ein har vurdert at effektane av desse har nasjonal-, regional- eller lokal grad av påverknad på villreinen og funksjonsområda. På den måten kjem tung infrastruktur med tilhøyrande ferdsel som vegar langt opp på lista. Det same gjer også ferdsla langs turiststien Haukelisetter-Hellevassbu-Litlos og vegen inn til Tinnhølen. Jaktfredingssonene som handterast av villreinutvalet og villreinnemnda kjem også langt opp, men hovudansvaret for desse bør halde fram med å ligge til bestandsforvaltinga. Trafikken inn til Trolltunga er vurdert til per i dag ikkje å ha spesielt stor negativ effekt for villreinen. Den krev likevel særskilt merksemd frå forvaltinga framover då potensialet for auka negativ effekt er stor, dersom trafikken derifrå og vidare innover i fjellet aukar vesentleg.



## Innhold

FORORD.....	4
SAMANDRAG .....	5
BAKGRUNN.....	8
INNSPEL .....	8
Temakart.....	14
LITTERATUR.....	15

## Bakgrunn

Temaet fokusområde blei fyrst lansert gjennom dei brukarstyrte lokale GPS-prosjekta på villrein i ulike villreinområde. Dette er tatt vidare og er no eit ord som også nyttast i både areal- og bestandsforvaltninga i norske villreinområde.

Norsk villreinsenter Sør har utvikla ei rad med kartforteljingar som gjev ei konsis samanfatting av ulike tema. Ei av desse har fokusområde som tema, med ulike undersider som dukkar ned i ulike av desse fokusområda (<http://www.villrein.no/om-kartfortellinger/>).

Parallelt har det føregjenge eit arbeid med å utvikle ein besøksstrategi for verneområda på Hardangervidda i regi av verneområdemyndigheita (fylkesmenn og lokale tilsynsutval). I dette arbeidet er dei fokusområda, som er nemnt for Hardangervidda i nemnte kartforteljing, trekt fram og skildra som viktige oppfølgingspunkt for verneområdeforvaltninga og besøksforvaltninga framover.

Det er også eit klart uttrykt mål, både gjennom arbeidet med besøksstrategi og ved rulleringa av regional plan, at oppfølginga av slike fokusområde må koordinerast mellom dei ulike forvaltingsorgana.

Norsk villreinsenter Sør (NVS) blei etter eit arbeidsmøte (den 04.09.18) med regionalplan-kordinator Ellen Korvald (Buskerud Fylkeskommune) bedne om å levere eit villreinfagleg grunngeve temakart over aktuelle fokusområde på Hardangervidda. Dette skal inn i samband med handsaminga av rulleringsdokumentet for regional plan for Hardangervidda i 2018-2019.

NVS har valt å levere kartet saman med til dette notatet. I notatet følgjer ein tabell som skildrar dei ulike fokusområda, involverte partar og også korleis ulike prosessar og fokusområde grip inn i kvarandre og bør sjåast i samanheng.

## Innspel

For at alle desse fokusområda skal sjåast i samanheng og følgjast opp vidare vil ein anbefale at dette ansvaret blir lagt til fylkeskommunane og regional plan. Under følgjer ein tabell (tabell 1) med forslag til fokusområde som har tatt utgangspunkt dei fokusområda som er drøfta i utkast til besøksstrategi for Hardangervidda. Desse er supplert med Trolltunga og jaktfredingssonene, i tillegg til nokon fleire kommentarar. Tabell 1 supplerer temakart (figur 4) frå NVS som viser alle fokusområda samla. Jaktfredingssonene er der gitt ein annan skravur, då dette er område der tiltak alt er iverksett og som følgjast opp av bestandsforvaltninga.

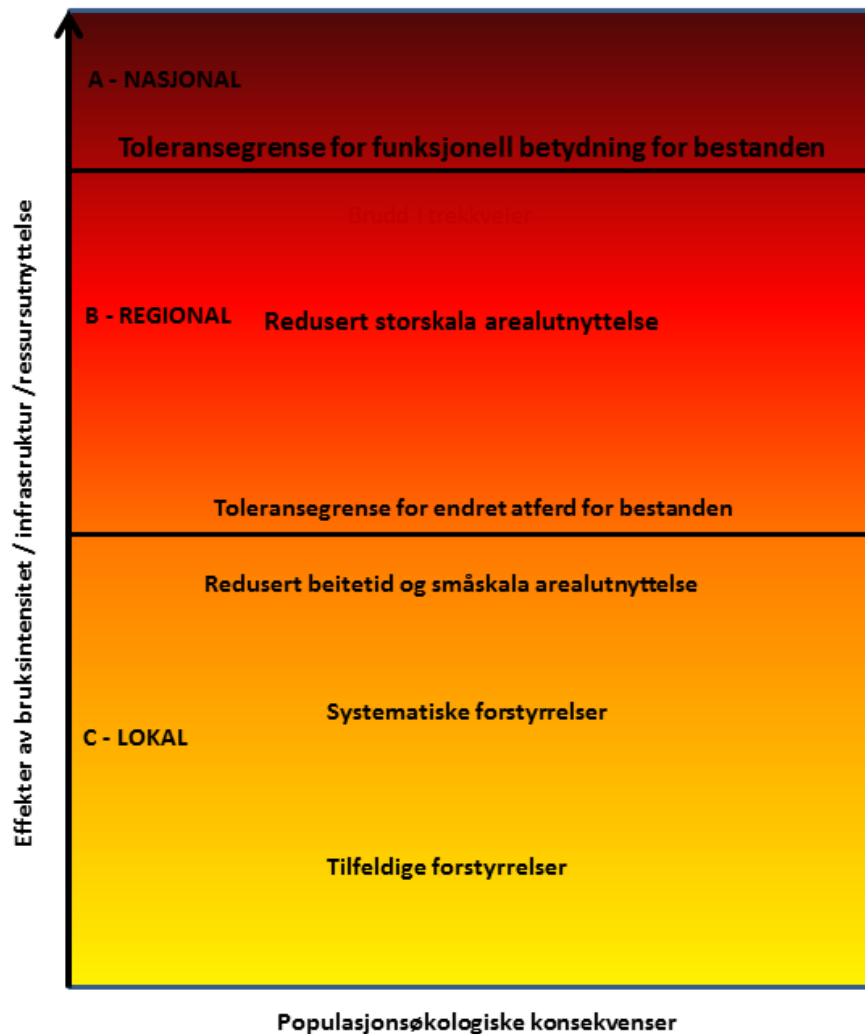
Fokusområda er i tabellen også forsøkt gitt ei inndeling/prioritering ut ifrå eit villreinfagleg synspunkt. Det er dokumentert at store hovudvegar er den infrastrukturen som i størst grad er med på å splitte opp og påverke villreinens leveområde (NINA Rapport 1121). Vegar er difor prioritert høgt som fokusområde rundt Hardangervidda.

I 2015 presenterte NINA eit oppsett til skalering og samla vurdering av fokusområde ved sluttrapporteringa av GPS-merkeprosjektet i Rondane (NINA Rapport 1013). Her føreslår dei ei skalering ut ifrå konsekvensane for villrein på A) nasjonalt-/europeisk nivå, B) regionalt nivå eller C) lokalt nivå.



Figur 92 i NINA Rapport 1013 (vist som figur 1 under) viser eit forsøk på å skalere samanhengen mellom bruksintensitet, infrastruktur og effektar på villrein:

Figur 1: Frå NINA Rapport 1013: «Prinsippfigur som viser et forsøk på å skalere sammenhengen mellom bruksintensitet, infrastruktur og effekter på villreinbestanden. Y-aksen angir forstyrrelseeffekten, mens X-aksen er en kategori og angir ingen gradient. Vi har benyttet tre nivåer, lokal, regional og nasjonal, for å plassere effektene i forhold til målsettingene for villreinforvaltningen. Lokale effekter i denne sammenheng er mer spredte og tilfeldige forstyrrelser som kan påvirke atferd og arealutnyttelse. Mer systematiske og forutsigbare forstyrrelser vil kunne medføre at større og viktige beiteområder går ut av bruk og er å betrakte som viktige på et mer regionalt nivå, mens opphør av trekk mellom viktige trekkområder og oppdeling i nye bestandsenheter er skalert som viktige på et regionalt nivå.»



Temakartet (figur 4) og tabellen (tabell 1) viser og skildrar til saman 12 ulike fokusområde rundt på Hardangervidda. Problemstillingane varierer i ulik grad mellom infrastruktur, ferdsel og annan menneskeleg aktivitet. Felles for dei alle er at menneskelege inngrep og aktivitet er kompleks og

omfattande, med mange ulike brukargrupper og -interesser involvert. Samt at villreinen i stadig mindre grad ser ut til å kunne nytte desse areala, gjennom heile eller delar av året. I tabell 1 har ein forsøkt å nytte same modell for skalering av fokusområda på Hardangervidda som det som blei gjort i Rondane. I fjerde kolonne ser ein difor ei vurdering for kva nivå effektane av kvart enkelt fokusområde vurderast å ha på villreinen, jf figuren over (figur 1).

**Tabell 1: Oversyn over føreslegne fokusområde med utfordringar for villrein. Tabellen skildrar geografisk område, involverte aktørar og relevante opplysningar for området.**

Geografisk område	Beskriving	Aktørar	Grad av effekt på villrein	Kommentar
Riksveg 7	Problemstilling er forstyrningar og barriere for villrein på Hardangervidda og mot Nordfjella, og påverknad på beite- og trekkområde. 11 km av Riksveg 7 ligg i Skaupsjøen-Hardangerjøkulen landskapsvernområde, ein del ferdsel går også inn mot nasjonalparken på vinteren.	Statens vegvesen Kommunar, fylkeskommunar NINA - Villreinsenter Verneområdeforvaltning Turistbedrifter Villreinnemnd Grunneigarar, fjellstyre	<b>A)</b> <b>Nasjonal</b>	SVV i gang med tiltak for oppgradering av nasjonal turistveg. Godt potensiale i avbøtande og kanaliseringstiltak ved deira planlagde stoppestader (Våkavadet og ev. Fagerheim Fjellstuggu).
Haukelifjell	Problemstilling er veg, hytter og ferdsel som hindrar villreintrekk mellom Hardangervidda og Setesdal Ryfylke. Vegen er innfallsport for mykje aktivitet til eit viktig område for bukk på Hardangervidda og viktige avlastingsområde for setesdalsdyr (også fostringsflokkar).	Statens vegvesen Kommunar, fylkeskommunar NINA - Villreinsenter Villreinnemnd Turistforeining, turistbedrifter Grunneigarar	<b>A)</b> <b>Nasjonal</b>	Tiltak bør koplast opp imot SVVs arbeid med oppgradering og ny vegstrekning over fjellet.
Imingfjell – Sønstevatn - Småroi	Problemstilling er vegen over Imingfjell som barriere for villreintrekk til viktige vinterbeiteområde på Imingfjell. Må og sjå effekt av nye hytteområde i Uvdal og auka bruk av Solheimstulen om vinteren.	Kommune, fylkeskommune NINA – Villreinsenter Villreinnemnd Grunneigarar Turistforeining, turistbedrifter Reiselivsnæring	<b>B)</b> <b>Regional</b> <b>(høgt opp på skala)</b>	
(Haukelister-) Hellevassbu – Litlos	Problemstilling er turistløypa sommarstid som mogleg barriere for trekk og beite-områder for villrein. Traseen kan hindre reinen frå å bruke viktige sommarbeite på Vest-Vidda.	Verneområdeforvaltning Turistforeining NINA – Villreinsenter Villreinnemnd Kommunar, fylkeskommune Grunneigarar, fjellstyre	<b>B)</b> <b>Regional</b> <b>(midt på skala)</b>	Trafikk langs denne løypa kan ev. vurderast kanalisert vestover retning Middalsbu, Reinsnos og Trolltunga. Vidare bør tiltak sjåast i samanheng med ev. lokale tiltak ut frå E134 og Haukeliseter.
Eidfjord-Ullensvang	Område som tidvis har hatt høge jegerkonsentrasjonar der ein ynskjer å lette passasjen for reinen i jakta. Målet	Hardangervidda Villreinutval, Eidfjord og Ullensvang kommunar,	<b>B)</b> <b>Regional</b>	Villreinutvalet leier arbeidet med dette.

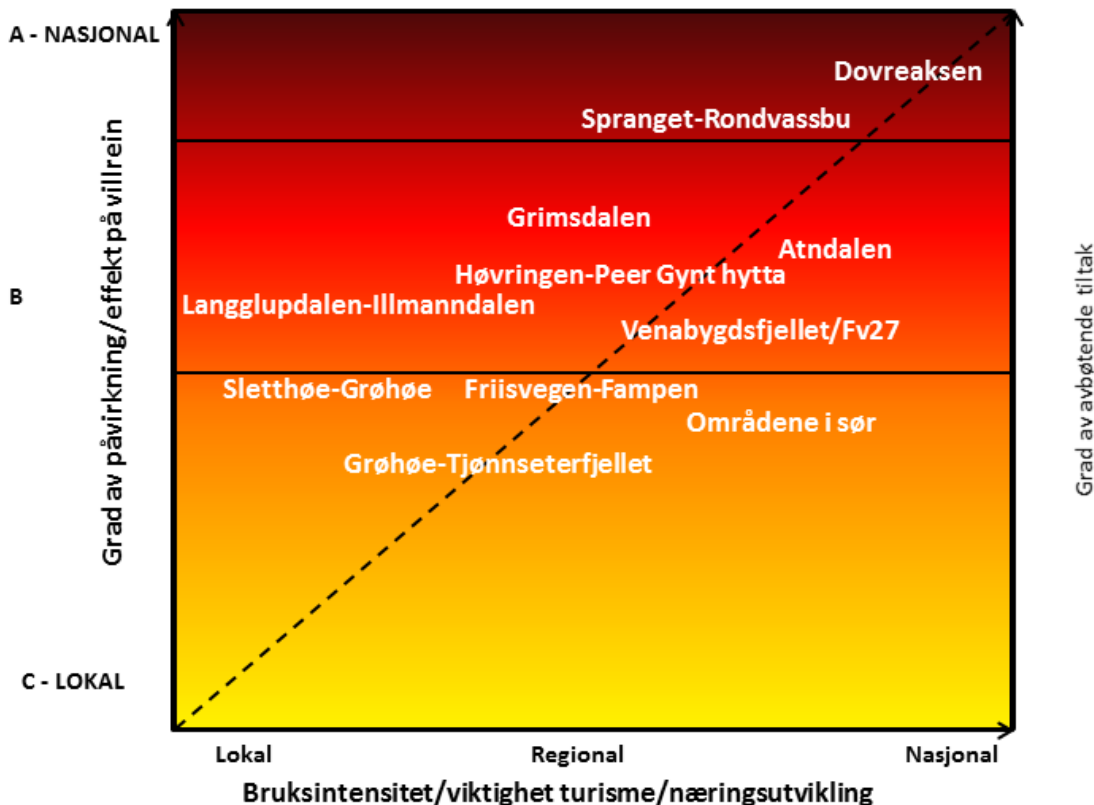
(Jaktfredings sone) *	er auka jakt over større areal og auka felling.	Fjellstyra.		
Ullensvang og Røldal Statsalmennig (Jaktfredings sone) *	Område som tidvis har hatt høge jegerkonsentrasjonar der ein ynskjer å lette passasjen for reinen i jakta. Målet er auka jakt over større areal og auka felling.	Hardangervidda Villreinutval, Ullensvang og Odda kommunar, Fjellstyra.	<b>B) Regional</b>	Villreinutvalet leier arbeidet med dette.
Øvre Numedal Statsalmennig (Jaktfredings sone) *	Område som tidvis har hatt høge jegerkonsentrasjonar der ein ynskjer å lette passasjen for reinen i jakta. Målet er auka jakt over større areal og auka felling.	Hardangervidda Villreinutval, Nore- og Uvdal kommune, Fjellstyra.	<b>B) Regional</b>	Villreinutvalet leier arbeidet med dette.
Havfoss (Jaktfredings sone) *	Område som tidvis har hatt høge jegerkonsentrasjonar der ein ynskjer å lette passasjen for reinen i jakta. Målet er auka jakt over større areal og auka felling.	Hardangervidda Villreinutval, Nore- og Uvdal kommune, Fjellstyra.	<b>B) Regional</b>	Villreinutvalet leier arbeidet med dette.
Tinnhølen	Problemstilling er forstyrringar og ferdsl frå Tinnhølen og inn på Vidda, og som påverkar villreinen sin arealbruk med beite og vandringsmoglegheit. Det er stor trafikk frå ei rekke ulike brukargrupper og usikker effekt på villrein og også anna naturmangfald.	Eidfjord kommune Vassdragsregulant NINA – Villreinsenter Verneområdeforvalting Villreinnemnd Grunneigarar, fjellstyre Turistforeining, turistbedrifter	<b>B) Regional (lengre ned på skala)</b>	Tiltak langs denne vegen, som t.d. reduksjon av «unødig» trafikk bør sjåast i samanheng med SVVs avbøtande tiltak langs Rv7 som er i gang.
Trolltunga	Sterkt trafikkert fjellområde med utfordringar knytt til tryggleik, kontroll over marknadsføring og informasjon. Aktivitet avgrensa til dette området relativt uproblematisk for villrein, men det skal svært liten auke i trafikken vidare innover vidda før det kan få effektar for villrein.	Kommune, fylkeskommune, fylkesmann, villreinnemnd, NVS, grunneigarar, reiselivsaktørar, Statkraft	<b>C) Lokal NB! Stort potensiale for langt større effekt ved auka trafikk vidare innover vidda.</b>	Vrient å halde kontroll med utvikling i popularitet og besøk; produktet «sel seg sjølv» gjennom folks skildringar på sosiale medier. Vidare utvikling bør kanalisert ut på kantane nord og sør for Ringedalsvatnet.
Stegaros og Graveide	Problemstilling er forstyrringar og barriere for trekk mot aust på barmark, grunna kraftutbygging og ferdsl.	Kommune, fylkeskommune Vassdragsregulant NINA – Villreinsenter Villreinnemnd Grunneigarar Turistforeining, turistbedrifter	<b>C) Lokal</b>	Open veg vidare sørover til Gvepseborg som er del av reiselivssatsing i Tinn sommarstid.

Songa	Problemstilling er neddemde viktige beite- og trekkområde grunna kraftutbygging. Området er ein sentral innfallspurt både sommar og vinter, til sær s viktige funksjonsområde for villreinen i sørområdet.	Kommune, fylkeskommune Vassdragsregulant NINA – Villreinsenter Verneområdeforvalting Villreinnemnd Grunneigarar	C) Lokal	
-------	--	--	-------------	--

\*Jaktfredingsssonene er eit viktig tema for funksjonsgraden til villreinområdet på Hardangervidda. Desse er difor skalert til regionalt nivå B) og ligg dermed relativt høgt på prioriteringslista. Hovudansvaret for handteringa av desse områda høyrer likevel naturleg inn under bestandsforvaltinga, men det er viktig at arealforvaltinga er godt kjende med tema.

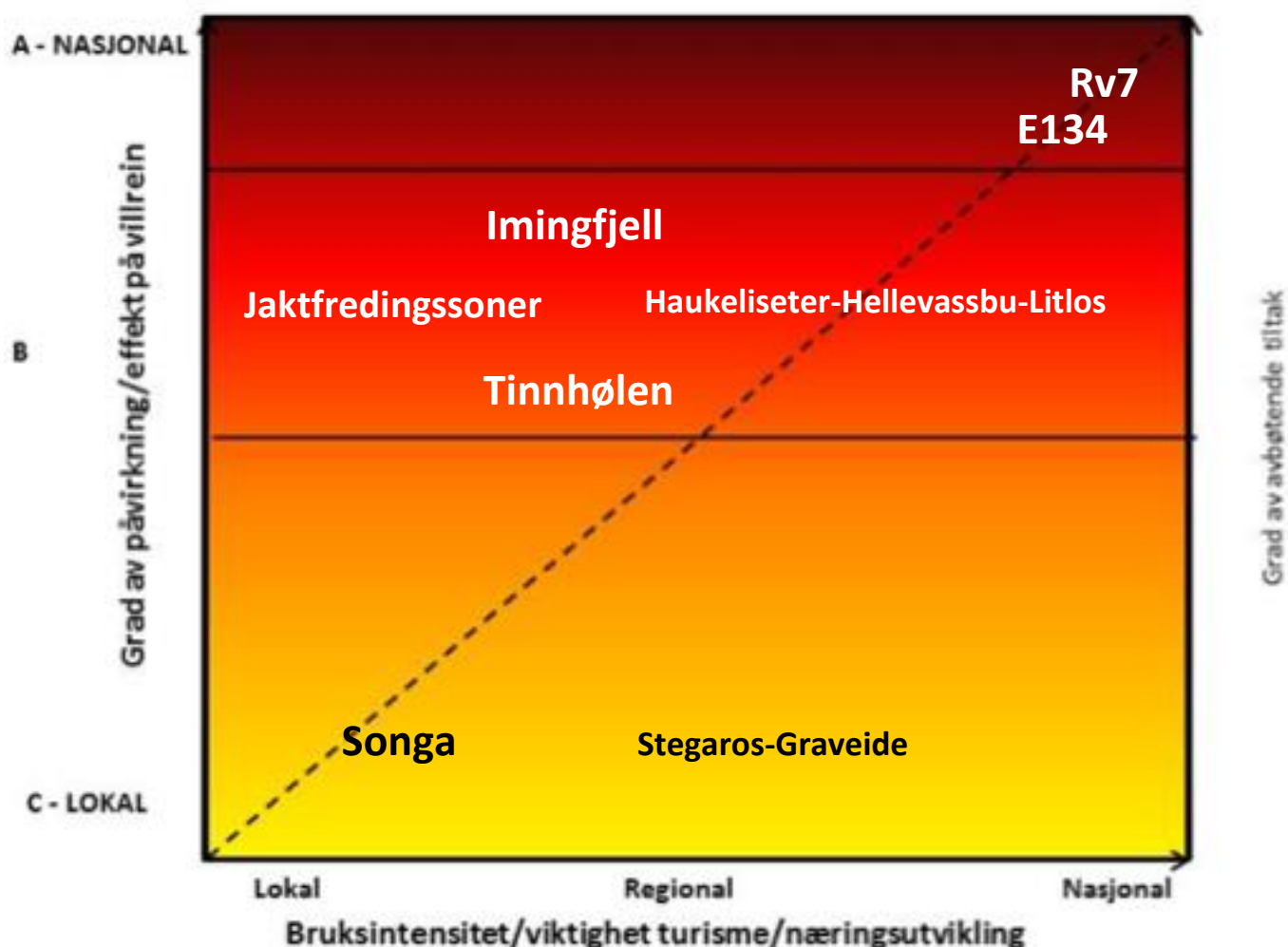
I arbeidet med Rondane gjorde ein også eit forsøk på å plassere fokusområda i forhold til ein akse som balanserer mellom graden av påverking/effektane på villrein og bruksintensitet/viktighet for turisme/næringsutvikling. Figur 94 i NINA Rapport 1013 (her vist som figur 2) viser dette som dømme:

Figur 2: Frå figur 94 i NINA Rapport 1013: «Prinsippfigur for skalering av fokusområdene i Rondane villreinområde. Fokusområder i sone A inkluderer områder som har sterk negativ funksjonell effekt på villreinbestanden. Sone B inkluderer fokusområder av regional betydning for villreinen, mens sone C inkluderer fokusområder som har effekter og betydning på lokalnivå. Langs horisontal x-akse er fokusområdene skalert med den betydning de har for bruk, næring og turisme i samfunnet. Et område som har nasjonal betydning har også stor betydning lokalt.»



Dersom ein skal nytte den same metodikken for fokusområda på Hardangervidda jf oppsettet i tabell 1, vil ein slik prinsippfigur for Hardangervidda kunne sjå ut som figur 3.

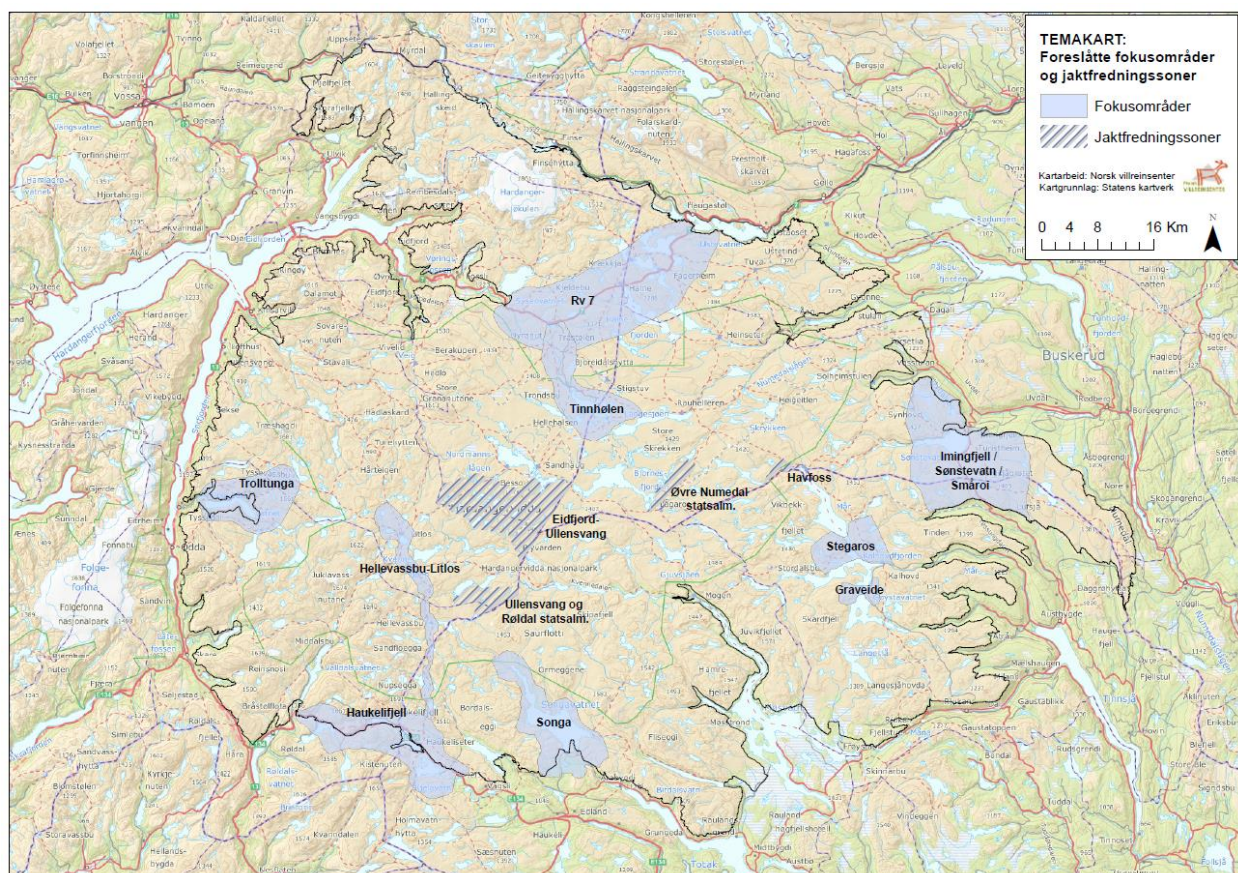
Figur 3: Prinsippfigur for skalering av fokusområde på Hardangervidda villreinområde etter modell frå NINA Rapport 1013. Fokusområde i sone A inkluderer område som har sterk negativ funksjonell effekt på villreinbestanden. Sone B inkluderer fokusområde av regional betydning for villreinen, mens sone C inkluderer fokusområde som har effektar og tyding på lokalnivå. Langs horisontal x-akse er fokusområda skalert med den tydinga dei har for bruk, næring og turisme i samfunnet. Eit område som har nasjonal tyding har også stor tyding lokalt.



## Temakart

I temakartet over dei føreslegne fokusområda (figur 4) er jaktfredingsssonene gitt ein annan skravur enn dei fokusområda som opphavelig har kome fram gjennom brukarstyrte FoU-prosjekt på villrein (GPS-merkeprosjektet på villrein på Hardangervidda og i Nordfjella). Bakgrunnen for dette er at Jaktfredingsssonene er område der tiltak alt er iverksett og som følgjast opp av bestandsforvaltninga. Fokusområda ligg både innom og utom verneområdegrensene, og innfallsportane til alle desse områda har sine utgangspunkt frå utsida av verneområda. Det er difor heilt sentralt at arbeidet med fokusområda koordinerast mellom verneområdeforvaltninga og arealforvaltninga elles (kommunane og fylkeskommunane). Bestandsforvaltninga bør også involverast i arbeidet.

Figur 4: Temakart over føreslegne fokusområde på Hardangervidda.



## Litteratur

- Strand, O., Jordhøy, P., Panzacchi, M. & Van Moorter, B. 2015. Veger og villrein. Oppsummering – overvåking av Rv7 over Hardangervidda. - NINA Rapport 1121. 47 s. + vedlegg.
- Strand, O., Gundersen, V., Jordhøy, P., Andersen, R., Nerhoel, I., Panzacchi, M. & Van Moorter, B. 2014. Villrein og ferdsel i Ron-dane. Sluttrapport fra GPS-merkeprosjektet 2009–2014. – NINA Rapport 1013. 170 s. + vedlegg

**Norsk villreinsenter Nord:** NO-2661 Hjerking | +47 95 05 47 55 | E-post: [post.nord@villrein.no](mailto:post.nord@villrein.no)  
**Norsk villreinsenter Sør:** NO-3660 Rjukan | Telefon: +47 99 46 37 64 | E-post: [post.sor@villrein.no](mailto:post.sor@villrein.no)  
**Stiftelsen Norsk villreinsenter:** NO-2661 Hjerking