

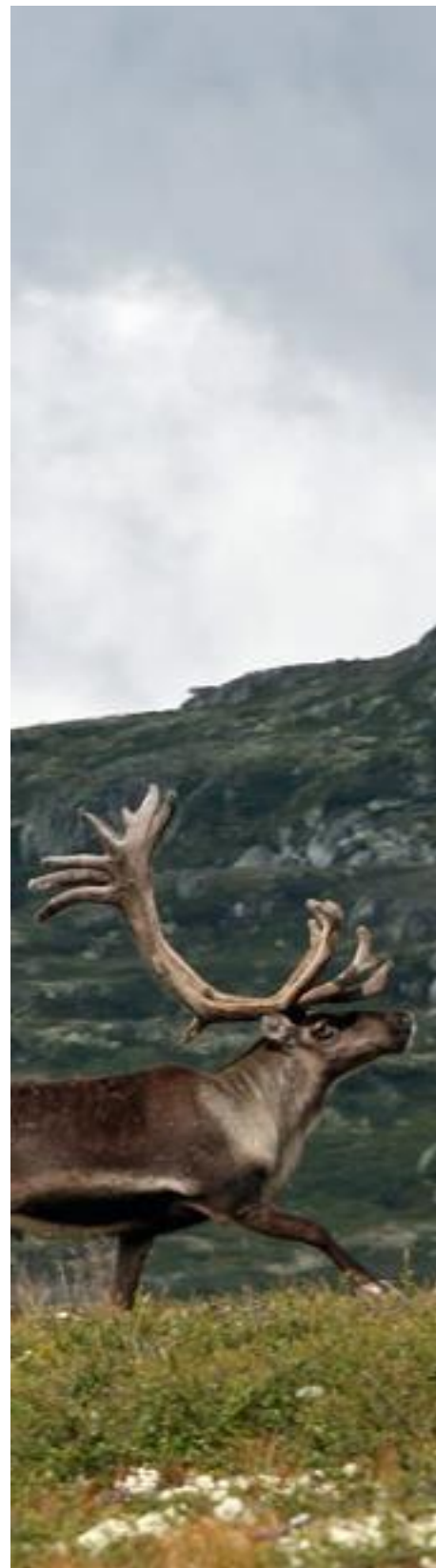


NVS NOTAT 12/2021

# AVBØTANDE TILTAK FOR VILLREIN I SETESDAL- RYFYLKE 2021

*-Forslag til prioritering og organisering*

Lena Romtveit  
Per Ketil Omholt  
Jørn T. Haug  
Jarle Lunde





Romtveit, L.<sup>1</sup>, Omholt, P.K.<sup>2</sup>, Haug, J.T.<sup>3</sup> og Lunde, J.<sup>4</sup>. 2021. GPS-merkeprosjektet på villrein i Setesdal-Vesthei Ryfylkeheiane 2021, -samhandlingsarena for avbøtande tiltak i villrein fjell. NVS Notat 12/2021. 19 s.

Rauland 24.06.21, Lena Romtveit (red.)

Forsidefoto: © Anders Mossing

**Norsk Villreinsenter Nord:** NO-2661 Hjerking | +47 95 05 47 55 | E-post: post.nord@villrein.no

**Norsk Villreinsenter Sør:** NO-3660 Rjukan | Telefon: +47 35 08 05 80 | E-post: post.sor@villrein.no

**Stiftelsen Norsk Villreinsenter:** NO-7485 Trondheim | Telefon: +47 48 10 10 48

Org.nr: NO 990 697 809 MVA

---

<sup>1</sup> Norsk villreinsenter Sør

<sup>2</sup> Statsforvalteren i Agder

<sup>3</sup> Forvaltningssekretariatet for verneområde i Setesdal Vesthei, Ryfylkeheiane og Frafjordheiane

<sup>4</sup> Villreinnemnda for Setesdalsområdet

## Forord

Villreinprosjektet i Setesdal-Ryfylkeheiane som gjekk frå 2012 til 2017: GPS villreinprosjektet i Setesdal Ryfylke, leverte sin sluttrapport med anbefalingar om avbøtende tiltak, i 2019 i NINA rapport 1457. Ei av anbefalingane var å oppretthalde ein møtearena for å vidareføre arbeida med å teste ut effektar av ulike, omforente avbøtande tiltak. Arbeidet med dette prosjektet er eit svar på denne anbefalinga.

Styringsgruppa for det førre prosjektet gav i sitt avsluttande møte den 15. oktober 2020, eit nytt Interimstyre i mandat å utarbeide ei projektskisse til eit slikt nytt prosjekt og samlande arena. Denne projektskissa er eit svar på dette mandatet frå Interimstyret.

Norsk villreinsenter (NVS) er bedne om å halde sekretariatet i arbeidet med det nye prosjektet og projektskissa er soleis eit notat i NVS sin notatserie.

Rauland 24.06.21, Lena Romtveit

## Innhold

<b>FORORD</b> .....	4
<b>INNLEIING</b> .....	7
<b>INTERIMSTYRETS ARBEID</b> .....	8
<b>MANDAT FOR EI NY REFERANSEGRUPPE</b> .....	8
<b>ORGANISERING</b> .....	9
<b>Forslag til Referansegruppe</b> .....	9
<b>Forslag til arbeidsgrupper</b> .....	10
<b>Forslag til Arbeidsutval</b> .....	10
<b>Forslag til møteplan og arbeidsform</b> .....	10
<b>MÅL FOR PROSJEKTET</b> .....	11
<b>FORSLAG TIL PRIORITERING AV TILTAK</b> .....	11
<b>FORSLAG TIL NYE FOKUSOMRÅDE SIDAN FØRRE PROSJEKT</b> .....	12
<b>Fokusområde nord i Setesdal-Ryfylke - Hardangervidda</b> .....	12
Avgrensing .....	12
Villreinen sin områdebruk .....	12
Problemstillingar .....	13
Vinter .....	13
Sommar .....	13
Tiltak .....	14
<b>Fokusområde Rv 9 - utveksling mellom Setesdal-Austhei og Setesdal-Ryfylke</b> .....	14
Avgrensing: .....	14
Villreinen sin områdebruk .....	15
Problemstillingar .....	16
Tiltak .....	16
<b>VIDARE FRAMDRIFT</b> .....	16
<b>BUDSJETT OG FINANSIERING</b> .....	16

**VEDLEGG** .....17

**REFERANSAR** .....17

## Innleiing

Det blei halde eit avsluttande styringsgruppemøte for GPS villreinprosjektet i Setesdal Ryfylke 2012-2017 den 14. oktober 2020 på Villreinsenteret på Skinnarbu.

I dette avsluttande styremøtet var det ein diskusjon knytt til korleis ein skulle halde oppe fokus på avbøtande tiltak og halde i gang det viktige samarbeidet mellom ulike aktørar når ikkje lenger har GPS-prosjektet som møteplass.

Problemstillingar som vart drøfta var mellom anna:

- Kven skal ta ansvar for prioritere avbøtande tiltak , koordinere avbøtande tiltak og ta ansvar for at de avbøtande tiltak blir gjennomført?
- Korleis burde vidare samhandling, dialog, erfaringsutveksling føregå på tvers av forvaltningsledda, SVR, kraftverk, rettighetshavarar, villreinnemd, organisasjonar, villreinsenteret m.fl?
- Nytt merkeprosjekt i ljøs av CWD. Ca. 20 bukkar i nordområda av Setesdal – utveksling Hardangervidda. Utnytte situasjonen til å få data til andre utfordringar
- Kvalitetsnorm for villrein fjellet, gjennomføring

I møte blei man einige om å opprette ei interimstyre med følgjande mandat:

- 1) Lage et forslag til liste med alle avbøtende tiltak. Foreslå hvordan de kan realiseres og med ansvar for gjennomføringen.
- 2) Foreslå en organisering der kommuner, fylkeskommunene, fylkesmannen, SVR, villreinnemd, rettighetshavere, organisasjoner, kraftverk, villreinsenter m.fl kan delta for sikre samhandling, dialog og erfaringsutveksling.
- 3) Vurder om organiseringen skal gjelde for hele Heiplanområdet eller deler. Setesdal Vesthei og Ryfylkeheiane og Setesdal Austhei, eller som en todelt organisering.
- 4) Hvor ofte og når bør personer samles?
- 5) Er det behov for et sekretariat, og hvem skal ha det?
- 6) Eventuelle økonomiske konsekvensar av ny organisering.

**Interimgruppa fekk følgjande medlem:**

- Fylkesmannen i Agder, ved Per Ketil Omholt
- Forvaltningssekretariatet for verneområde i Setesdal Vesthei, Ryfylkeheiane og Frafjordheiane (SVR) ved Jørn Haug
- Villreinnemnda for Setesdalsområdet ved Jarle Lunde
- Norsk villreinsenter ved Lena Romtveit

Interimstyret fekk ansvar for å svare på spørsmåla i løpet av våren 2021, og presentere dette for den gamle styringsgruppa i eit eige møte.

## Interimstyrets arbeid

Det er halde 7 møter i Interimstyret (03.11.20, 04.12.20, 08.01.21, 02.02.21, 19.02.21,15.03.21 og 19.4). I møta er det arbeid med lista over prioriteringar av anbefalte avbøtande tiltak frå det førre prosjektet (vedlegg 1). Prioriteringslista er gitt utfyllande informasjon, tiltaka er sett i samheng og anbefalt litteratur for utfyllande kunnskap er lagt inn som referansar (sjå vedlegg 1). I GPS-prosjektet for Setesdal Ryfylkeheiane hadde ein tre ulike fokusområde.

- 1) Blåsjøområdet og ferdsel
- 2) Veggen Brokke-Suleskard
- 3) Bestandsforvaltning.

Under arbeidet i Interimgruppa har ein sett at det er nokre fokusområde / aktuelle avbøtande tiltak som bør takast med i tillegg til lista presentert i NINA rapport 1457. Interimstyret føreslår derfor to nye fokusområde:

- 4) Nord i Setesdal Ryfylke – Hardangervidda
- 5) RV9 – utvekslingsområde mellom Setesdal Ryfylkeheiane og Setesdal Austhei

Interimstyret har også satt opp eit forslag til mandat i nytt prosjekt. I tillegg forslag til organisering og aktuelle deltakarar.

## Mandat for ei ny referansegruppe

Interimstyret foreslår at vidare arbeid vert organisert som ei referansegruppe som famnar breidt. Vidare at det vert oppretta eit arbeidsutval med særleg ansvar for det praktiske arbeidet mellom møta i referansegruppa. For dei avbøtande tiltaka er det foreslått ein «ansvarleg part» (“problemeigar”) og eigne arbeidsgrupper for gjennomføring av aktuelle avbøtande tiltak. Interimstyret syner her til matrise i vedlegg 1. Ansvarleg tyder i denne samheng ansvarleg for å dra den vidare prosessen med dei einskilde tiltaka. Gjennomføring av dei aktuelle tiltaka er basert på friviljugheit og anbefalingar frå referansegruppa, ikkje gjennom pålegg frå aktuelle myndigheit.

Mandat for referansegruppe og arbeidsutval er som følgjer:

- 1) Referansegruppa med arbeidsutval har ansvaret for å prioritere og koordinere gjennomføringa av de avbøtande tiltaka. Ansvarleg part har saman med den enkelte arbeidsgruppe ansvaret for gjennomføring av de avbøtande tiltaka.
- 2) Referansegruppa med arbeidsutval har ansvaret for formidling av kunnskap og sikre felles forståing knytt til villrein og menneskeleg aktivitet som har kome fram som resultat av GPS – merkeprosjekt i regionen.
- 3) Referansegruppa med arbeidsutval har ansvar for at innsamlede data frå GPS-merka rein, som følgje av CWD situasjonen på HV, blir brukt til å overvake effektane av avbøtande tiltak, og eventuelt framskaffe relevant kunnskap der det er behov.
- 4) Referansegruppa skal være en samhandlingsarena for arbeidet med kvalitetsnorm for villrein i Setesdal Ryfylke, ref. namn på lokal gruppe nemnt i Kvalitetsnormen.



## Organisering

1. Referansegruppa består av følgjande deltakarar lista opp i oversikten nedanfor
2. Referansegruppa skal ha minimum et møte i året i tilknytning til Heiplansamlinga. Fleire møter avtales etter behov
3. Referansegruppa sitt geografiske ansvarsområde er avgrensa til Setesdal Ryfylke villreinområde. Det kan være aktuelt å inkludere Setesdal Austhei når GPS-prosjektet på Austheia er avslutta.
4. Referansegruppa delegerer den «daglege drifta» til et arbeidsutval som løyser saker som kjem opp mellom de ulike møta og førebur saker og presentasjonar til møta.
5. Arbeidsutvalet består av aktørar som famnar vidt i forvaltninga av villreinområdet; statsforvaltar, fylkeskommune, villreinnemnd, villreinutval og forvaltningssekretariat, samt fagleg leiing og sekretariat.
6. Ansvarleg aktør og arbeidsgruppene:  
Arbeidsgruppene er føreslegne i vedlegg 1. Der er det også vist til «eigar»/ansvarleg aktør for tiltaket. Det vil vera opp til ansvarleg aktør å samle aktuell arbeidsgruppe og også vurdere samarbeid med andre arbeidsgrupper/aktørar ift. andre relevante tiltak i sitt område.

## Forslag til Referansegruppe

### Forslag til invitasjonsliste til deltaking i referansegruppe (et utgangspunkt, men egentlig åpent for alle)

Interimgruppa føreslår prosjektstruktur med ei referansegruppe som famnar breitt, framfor styringsgruppe. Dette for å sikre god forankring og deltaking i prosjektet.

Vedrørende politisk deltaking; aktørane vel sjølve om det skal vera politisk og/eller administrativ deltaking.

#### Instansar:

Statnett

Regionale Kraftselskap

Bykle kommune

Valle kommune

Bygland kommune

Åseral kommune

Hægebostad kommune

Kvinesdal kommune

Sirdal kommune

Gjesdal kommune

Sandnes kommune

Hjelmeland kommune

Suldal kommune

Ullensvang kommune  
 Vinje kommune  
 Agder FK                   både plan og samferdsel  
 Rogaland FK               ----- " -----  
 Vestland FK               ----- " -----  
 Vestfold Telemark FK   ----- " -----  
 SF Agder  
 SF Rogaland  
 SF Vestland  
 SF Vestfold Telemark  
 Statens Vegvesen  
 Villreinnemnda både for Hardangervidda og Setesdalsområdet  
 Tilsynsutval Hardangervidda Vestland og Tilsynsutval Hardangervidda Vestfold-Telemark  
 Sekretariat villreinnemnder  
 Stavanger Turistforening  
 DNT Sør  
 Verneområdestyret for SVR  
 Forvaltningssekretariat SVR  
 Setesdal Ryfylke villreinlag  
 Setesdal Austhei villreinlag  
 SNO på begge sider av heia  
 Olav Strand, NVS (fagleg leiar)  
 Miljødirektoratet (observatør)  
 NVS (sekretær)  
 FNF-organisasjonane

Referansegruppa kan sjølve velje å utvide deltakarlista.

## Forslag til arbeidsgrupper

Forslag til arbeidsgrupper og kven som er ansvarleg går fram av vedlegg 1.

## Forslag til Arbeidsutval

Arbeidsutvalet blir samansett av aktørar som famnar vidt i forvaltninga av villreinområdet. Arbeidsutval veljast på det første møte i referansegruppa. Interimsstyre føreslår at følgjande er representert: Statsforvaltar, fylkeskommune, villreinnemnd, villreinutval og forvaltningssekretariat, samt fagleg leiing og sekretariat.

## Forslag til møteplan og arbeidsform

- Arbeidsform: Dei ulike arbeidsgruppene arbeider uavhengig med sine tiltak og rapporterer årleg inn til referansegruppa, som har ansvaret for samordning og prioritering.
- Aktuelle møtepunkt:
  - o I forkant av Heiplansamlinga

- Arbeidsutvalet har møter ved behov
- Delegeringsmynde frå referansegruppa til arbeidsutval -type saker:
  - Samhandling og dialog
  - Løpande avklaring og
- Koplingar til overbyggande arbeid som kvalitetsnorm og CWD-handtering
  - Kvalitetsnorm: Dette prosjektets arbeidsgrupper vil vera utgangspunkt for grupper til arbeidet med kunnskapsgrunnlaget for Delnorm 3) Menneskeleg påverking om funksjonsområder og fokusområder, samt implementering av eventuelle tiltak i oppfølginga av dette. Arbeidsutvalet vil vera sentrale i koordinering av prosjektets oppgåver opp mot arbeidet med kvalitetsnormen i Setesdal-Ryfylke.
  - CWD: Arbeidsutvalet vil vera sentrale i samhandling mot arbeidet med CWD-handtering. Referansegruppa med arbeidsutval bør følge opp at innsamla data frå GPS-merka rein, som følgje av CWD situasjonen på HV, blir brukt til å overvake effektane av avbøtande tiltak, og eventuelt få fram anna relevant kunnskap der det er behov.
- Koplingar til prosjekt andre område:
  - GPS-merkeprosjektet i Setesdal-Austhei og Brattefjell-Vindeggen
  - GPS-merkeprosjektet på Hardangervidda

## Mål for prosjektet

Gjennomføre tiltak for å betre levekåra for villreinen og sikre bevaring av villreinens leveområde for framtida.

Prosjektet skal ha ei sentral rolle i å sikre at tiltak som iverksettast er godt grunnleggjende fagleg og er moglege å etterprøve. Arbeidsutvalet har ansvaret for å sikre at kunnskap frå relevante prosjekt blir nytta i arbeidet og prioriteringa. Døme er tidlegare GPS-merkeprosjekt på villrein, ulike FoU-prosjekt på villrein som RenRein og kunnskapssamanstilling i samband med kvalitetsnorm for villrein.

## Forslag til prioritering av tiltak

Forslag til tiltak går fram av vedlegg 1. Tiltak knytt til dei tre fyrste fokusområda er tiltaka som er drøfta og peikt på av arbeidsgruppene i GPS-prosjektet for Setesdal Ryfylkeheiane (NINA Rapport 694). Fokusområde 4 blei lyfta fram av Olav Strand under presentasjon av sluttrapport for dette GPS-prosjektet som eit område som burde ha hatt større merksemd i sjølve prosjektet. Arbeidsgruppa føreslår derfor at dette tas med i det vidare arbeidet. Fokusområde 5 handlar om trekk mellom Austheia og Vestheia. Dette fekk merksemd i den fyrste GPS-rapporten frå 2010. Interimstyret meiner at dette også bør lyftast fram att i det vidare arbeidet. Tiltaka som er føreslegne i fokusområde 4 og 5 føreslåast av Interimstyret basert på problemstillingar lyfta opp i dei to tidlegare GPS-rapportane.

Framdrifta for dei ulike tiltaka vil variere mykje. Nokre tiltak er meir eller mindre “gryteklare” mens andre krev vidare utgreiing, samordning og finansiering. Ein skal også ha eit auge på at det skal vera mogleg å måle effekten av avbøtande tiltak som vert iverksett. Det kan vera hensiktsmessig at det vert gjort ei nærare prioritering av tiltak. Interimstyret har difor lagt inn i matrisa forslag til forsterka prioritering av nokre tiltak. Dette er tiltak som fyller eit eller fleire av følgjande kriteriar:

- Liten økonomisk kostnad og med forventa stor positiv effekt for villreinen
- Stor semje blant involverte aktørar om gjennomføring
- Tiltaket heng nøye saman med eitt eller fleire andre tiltak og der disse må sjåast i samanheng

Det er referansegruppa som til sist må gjere ei endeleg prioritering.

## Forslag til nye fokusområde sidan førre prosjekt

Begrepet fokusområde blir nytta om viktige geografiske avgrensa område for villrein der det er særleg konflikt i høve til infrastruktur og/eller ferdsel. I tillegg til dei tre fokusområda omtala i GPS-merkerapporten foreslår Interimstyret Haukelifjell som nytt fokusområde. Området er av særleg viktighet for utveksling av dyr mellom bestandsområde.

### Fokusområde nord i Setesdal-Ryfylke - Hardangervidda

#### *Avgrensing*

Sør: Rett linje frå Nesflaten i Suldal til Hovden i Bykle

Aust: Vest for Rv 9 frå Hovden til Haukeli. Nærområda til RV 9 er foreslått som eiga fokusområde.

Nord: E 134 frå Haukeli til Haukeliseter, deretter rett linje til Middalsbu

Vest: Anleggsvegen i Valldalen til E 134 ved Bråstøl, deretter E134 til Horda, deretter Rv 13 til Nesflaten

#### *Villreinen sin områdebruk*

Dette er i hovudsak eit vinterbeiteområde for stamma i Setesdal-Ryfylke villreinområde. Både bukk og fostringsflokkar trekker inn i området frå sør i tidsrommet november-januar. Særleg Gravetjønnuten og områda mellom Langesæ og Hovden blir mykje brukt. Ein del bukk trekker over E134 og nyttar områda på nordsida av vegen. Fostringsflokkane trekker ut av område mot kalvingsplassane lenger sør i mars-april. Bukkane blir i stor grad ståande att til starten av jakta 20. august. Da trekker og desse ut av område. På tross av gode beitetilhøve er det berre dei aller sørlegaste delane av område ved Sandvatnet og Skyvatn som blir brukt av fostringsflokkar om sommaren.

## *Problemstillingar*

### *Vinter*

#### **Barriereeffekt av E134**

Kryssing av E134 skjer i hovudsak på tunneltaka til Haukelitunnelen og Svandalsflotunnelen. Det gamle trekket ved Ulevå og ved Vågslid er nesten gått heilt ut av bruk. Det er i dag først og fremst bukk som kryssar vegen.

NaturResturering AS (rapp.nr. 2019-01-01) har foreslått en rekke tiltak i forhold til ny E134. Dette er blant annet å avgrense parkeringsmoglegheiter, forlenge tunnelportalar, og vinterstenging og ingen brøyting/belysning på gamle E134 frå Dyrskar til Valldalen og frå Haukelisæter mot vest.

#### **Forstyrning ved hytteområde**

Ferdsel frå menneskje i nærområda til Haukeliseter og Vågslid forsterkar barriereeffektane frå vegane.

#### **Forstyrning frå skiløyper**

Ferdsel i dei oppkøyrt skiløypene ved Haukeliseter, sør for Vågslid og nord for Hovden forsterkar barriere effektane frå vegane og hyttefelta.

#### **Forstyrning frå kvista løyper**

Løypene Haukeliseter-Hellevassbu, Haukeliseter-Holmavasshytta, Holmavasshytta-Sloaros og Hovden-Sloaros kanaliserer og styrer folk inn i dei viktige vinterbeiteområda. Løypene er kvista frå vinterferien til påske og bidrar til stor trafikk om det er godt vær i ferier og helger. Løypa Hovden – Sloaros vert maskinpreparert i vinterferien og påske samt helgene i mellom. Traseen har mykje ferdsel på godversdagar.

#### **Vintervassføring i Holmavassåno**

Holmavassåno går open om vinteren på grunn av Røldal-Suldal reguleringa. Denne utgjer eit hinder for trekket til og frå det viktige vinterbeiteområde i Gravetjønnuten.

### *Sommar*

Om sommaren blir desse områda i all hovudsak brukt av bukk.

#### **Barriereeffekt av E134**

Kryssing av E134 skjer i hovudsak berre på tunneltaka til Haukelitunnelen og Svandalsflotunnelen.

#### **Forstyrning ved hytteområde**

Ferdsel frå menneskje i nærområda til Haukeliseter, Vågslid og Hovden forsterkar barriereeffektane frå vegane.

### **Forstyrning frå merka sommarløyper**

Dei ulike turistforeiningane har mange merka sommarløyper i området. Dei fleste av desse har ein avgrensa ferdsel som ikkje skapar systematiske forstyrningar for bukk. Løypa mellom Haukeliseter og Hellevassbu har langt høgare ferdsel, men ligg på grensa til dette området.

### *Tiltak*

Forslag til tiltak er vist til i vedlegg 1.

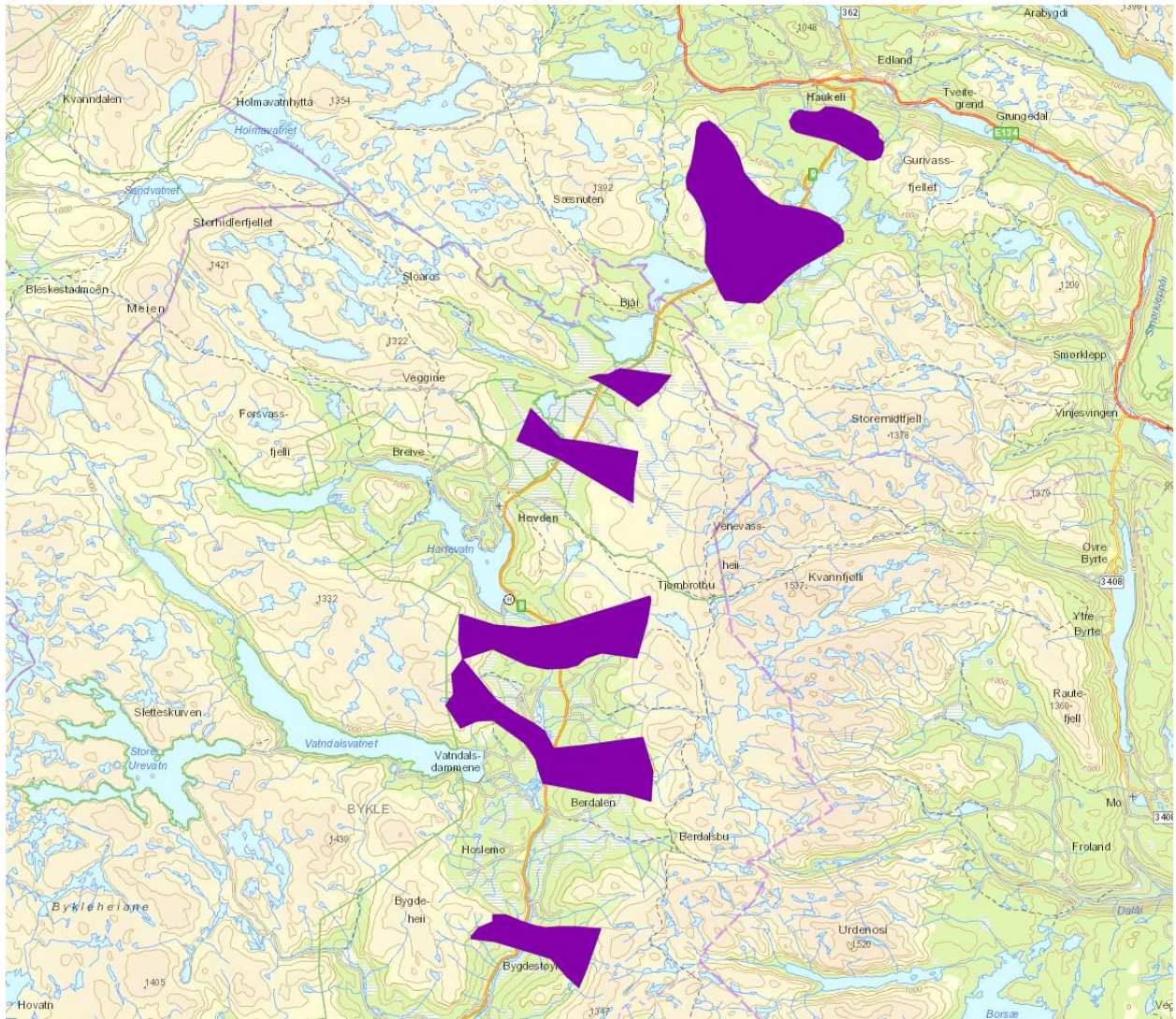
### **Fokusområde Rv 9 - utveksling mellom Setesdal-Austhei og Setesdal-Ryfylke**

I NINA Rapport 694 er det vist til at områder nedover Setesdalen har vore i bruk som trekkområder der dyra kan krysse aust-vest. I løpet av GPS-prosjektet som gjekk for både setesdalsområda i 2006-2010 hadde ein lite utveksling av simler mellom områda, men nord for Hovden var det spreidde observasjonar av bukkeflokkar som kryssa over vegen.

### *Avgrensing:*

Fokusområde gjeld areala langs Rv 9 i Vinje og Bykle kommunar, og særleg dei ulike trekkområda over vegen. Kartet under viser "Hensynsone trekkområder" i Heiplanen.





Figur 1: Kart over «Hensynssone trkkområder» frå Heiplanen.

### *Villreinen sin områdebruk*

I Setesdal Austhei har reinen sine vinterbeite i nordområdet, mens sommarbeite og kalvingsområde ligg i sør. To gonger kvart år migrerer dyra mellom dei ulike funksjonsområda. Det er særleg om vinteren at dyra er nær riksvegen.

På Vestheia nyttar dyra områda lengst i nord som vinterbeite. Områda nord og sør for Vatnedalsvatnet blir nytta stort sett heile året.

Det er liten utveksling av dyr mellom områda.

### *Problemstillingar*

Ferdslar frå menneske i nærområda til Hovden og Langeidvatn/Stokketjønn forsterkar barriereeffektane frå vegen. Ferdslar i dei oppkøyrt skiløypene sør for Våglid og nord for Hovden forsterkar barriereeffektane frå vegane og hyttefelta og kryssing av Rv9 skjer berre unntaksvis i dette området. Vidare sørover er det heller ikkje kjent at det skjer kryssingar i noko særleg grad i aktuelle trekkområder som er vist i kart over (figur 1), men at det er observert spor og enkeltvis dyr eller småflokkar i nærområda mot vegen. Dette trengs det oppdatert informasjon om det er naturleg at ein i nytt prosjekt tar opp arbeidet med dette.

### *Tiltak*

Forslag til tiltak er vist til i vedlegg 1.

## **Vidare framdrift**

Interimstyret gjer ein utsjekk av forslag til prosjektskisse og prioritering av tiltak med styringsgruppa frå det førre prosjektet. Deretter blir NVS – notatet sendt deltakarane foreslått som referansegruppe. Interimstyret sørgjer for innkalling til eit første konstituerande møte i den nye referansegruppa. Dette lagt til heiplansamlinga (dato og sted). Tema på møtet vil vera:

- Konstituering av referansegruppa, ved møte i samband med Heiplansamling 20.-21. Oktober.
- Oppnemning av arbeidsutval
- Prioritering av tiltak – innleiande drøfting
- Forslag til arbeidsgrupper
- Status i arbeidet med kvalitetsnorm for villrein – samhandling og koordinering
- Økonomi og budsjett.

## **Budsjett og finansiering**

Interimstyret legg opp til at den enkelte deltakar i referansegruppa og arbeidsutval sjølv dekkar sine kostnader til deltaking på aktuelle møte. Det kan likevel vera trong for eit mindre beløp for å dekkar drifta. Prosjektet har ein startkapital ved oppstart på kr 125.000,- etter innkomne løyvingar frå nokre offentlege instansar som Miljødirektoratet, Rogaland fylkeskommune og Statsforvaltarane i Agder og i Rogaland, etter ein søknad som gjekk ut frå NVS 15. januar 2020. Dersom ein ved oppstartsmøtet ser at det vil vera trong for meir midlar dei fyrste par åra vil ein sende deltakarane ein søknad rett i etterkant av dette. Ein ser her i så fall for seg eit skilje mellom offentlege og private organisasjonar. I første omgang vil det gjelde eit eingongsbetaling, og der ein heller fyller på seinare etter behov.



Dei største kostnadane vil vera knytt til gjennomføring av tiltak i arbeidsgruppene. Dei einsskilde arbeidsgruppene må sjølv sørgje for finansiering av tiltaka. Aktuelle finansieringskjelder kan vera:

- Fylkeskommunane gjennom midla dei har fått knytt til avbøtande tiltak
- Vilttiltaksmidlar eller anna frå Miljødirektoratet og Stasforvaltarane
- Midlar gjennom vilkårsrevisjonar om slike kjem
- Eigenfinansiering frå problemeigar ref. matrisa
- Eigeninnsats (arbeid)

## Vedlegg

- Vedlegg 1: Oversikt over prioriterte tiltak I fokusområda

## Referansar

- Flydal, K. & Coleman, J. E. 2019. Villreinutredning til reguleringsplanforslag for E134 mellom Vågsli og Seljestad. Naturrestaurering Rapportnr: 2019-01-01
- Gundersen, V., Selvaag, S., Strand, O., Bredin, Y., Sandal, R. & Hermansen, P. 2019. Ferdsl i to fokusområder i Setesdal-Ryfylke villreinområde. Brokke-Suleskardvegen og Blåsjøområdet. NINA Rapport 1676. Norsk institutt for naturforskning
- Strand, O., Panzacchi, M., Jordhøy, P., Van Moorter, B., Andersen, R., og Bay, L. A. 2011. Villreinens bruk av Setesdalsheiene. Sluttrapport fra GPS-merkeprosjektet 2006–2010. - NINA Rapport 694. 143 s. + vedlegg.
- Strand, O., Gundersen, V., Thomassen, J., Andersen, R., Rauset, G. R., Romtveit, L., Mossing, A., Bøthun, S.W. & Ruud, A. 2019. GPS villreinprosjektet i Setesdal-Ryfylke – avbøtende tiltak. NINA Rapport 1457. Norsk institutt for naturforskning.

**Norsk Villreinsenter Nord:** NO-2661 Hjerking | +47 95 05 47 55 | E-post: post.nord@villrein.no  
**Norsk Villreinsenter Sør:** NO-3660 Rjukan | Telefon: +47 35 08 05 80 | E-post: post.sor@villrein.no  
**Stiftelsen Norsk Villreinsenter:** NO-7485 Trondheim | Telefon: +47 48 10 10 48

Org.nr: NO 990 697 809 MVA